



INFO-PARTNER



Statistik

Bereich Berufsbildung

Berufsbildung
Kaderschule

Statistique

Domaine de la Formation professionnelle

Formation professionnelle
Ecole supérieure
d'enseignement infirmier

S T A T I S T I K 1986

SCHWEIZERISCHES ROTES KREUZ
Bereich Berufsbildung

S T A T I S T I Q U E 1986

CROIX-ROUGE SUISSE
Domaine de la formation professionnelle

Postfach 2699, 3001 Bern
Case postale 2699, 3001 Berne
Tel. 031 / 66 71 11

SRK/BB/1h

Vorwort

Wir freuen uns, Ihnen die Statistik 1986 des zentralen Bereichs Berufsbildung des SRK, seit 1.1.1987 organisatorische Einheit der Abteilung Berufsbildung, der Kadenschule für die Krankenpflege mit ihren Zweigen Aarau und Lausanne, vorzulegen.

Sie beginnt mit den allgemeinen Vergleichsdaten, fährt dann mit den vom SRK überwachten Ausbildungsstätten fort. Ein weiterer Teil zeigt die Tätigkeit bei der Registrierung von Inhabern ausländischer Berufsausweise und der vierte Teil enthält die Angaben aus der Kadenschule. Die Informationstätigkeit der Auskunftsstellen für die Berufe des Gesundheitswesens, geführt von SRK-Sektionen und zum Teil von kantonalen Sanitätsdepartementen, ist auf einem letzten Blatt zusammengefasst.

Die Anzahl der grafischen Darstellungen haben wir gegenüber dem Vorjahr nochmals erhöht, neu ist auch der Kommentar.

Auch dieses Jahr danken wir an dieser Stelle den SchulleiterInnen und ihren Teams, dass sie uns die Daten und Unterlagen vollständig und pünktlich zur Verfügung gestellt haben; denn es sind ihre Daten und es ist ihre Arbeit, die hier in Zahlenform dargestellt wird.

Die Qualität dieses Datenmaterials ist anerkannt, findet es doch immer mehr Aufmerksamkeit und wird oft zu Standortbestimmungen herbeigezogen. Auch wenn eine solche Statistik "nur ein zahlenmässiges Abbild" und deshalb interpretierbar ist, so stellt sie doch eben auch ein recht genaues Abbild der derzeitigen Situation auf dem Gebiet der Ausbildung in den nichtärztlichen Gesundheitsberufen dar.

SCHWEIZERISCHES ROTES KREUZ
Abteilung Berufsbildung



Dr. Beat W. Hoffmann

Bern, im Juni 1987

Avant-propos

Nous avons le plaisir de vous présenter la Statistique 1986 du domaine de la formation professionnelle de la Croix-Rouge suisse (CRS), qui regroupe, en une même unité administrative, le Service de la formation professionnelle et l'Ecole supérieure d'enseignement infirmier de Lausanne et d'Aarau.

La première partie de la Statistique est consacrée aux valeurs comparatives; la deuxième, aux écoles surveillées par la CRS; quant à la troisième, elle fournit des indications sur l'enregistrement des porteurs de titres professionnels étrangers. La dernière partie comprend les données relatives à l'Ecole supérieure d'enseignement infirmier. L'activité des bureaux d'information sur les professions de la santé, qui sont gérés soit par les sections de la CRS soit par les départements cantonaux de la santé publique, figure à la fin de ce document.

Les tableaux sont plus nombreux que l'année précédente. Autre innovation à signaler: le commentaire sur la Statistique qui est reproduit en page 4.

Nous remercions toutes les personnes - directions d'écoles et membres du corps enseignant - qui nous ont transmis à temps les données de base disponibles et ainsi grandement contribué à la réalisation de cette Statistique 1986.

La qualité de ce document est aujourd'hui reconnue par tous les milieux intéressés, comme le prouve son utilisation de plus en plus fréquente dans les analyses et prises de position. La raison de ce succès, il faut la chercher dans le fait que notre Statistique donne une image précise de la situation qui règne, en Suisse, dans le domaine de la formation des professions de la santé non médicales.

CROIX-ROUGE SUISSE
Service de la formation professionnelle



Beat W. Hoffmann

Bern, juin 1987

Inhaltsübersicht		Sommaire	
	Seite Page		
Kommentar Abkürzungsverzeichnis	4 6	Commentaire Liste des abréviations	
1. <u>Vergleichswerte</u> Vergleichswerte aus dem Schweizerischen Gesundheits- und Bildungswesen	7	1. <u>Valeurs comparatives</u> Valeurs comparatives tirées des domaines de la santé et de la formation en Suisse	
2. <u>Ausbildungsstätten</u> Angaben über die vom SRK anerkannten Ausbildungsstätten	13	2. <u>Ecoles</u> Indications concernant les écoles reconnues par la CRS	
3. <u>Schüler/-innen</u> Angaben über die Schüler/-innen an den vom SRK anerkannten Ausbildungsstätten	21	3. <u>Elèves</u> Indications concernant les élèves dans les écoles reconnues par la la CRS	
4. <u>Lehrkörper</u> Angaben über den Lehrkörper an den vom SRK anerkannten Ausbildungsstätten	39	4. <u>Corps enseignant</u> Indications concernant le corps enseignant dans les écoles reconnues par la CRS	
5. <u>Registrierungen von Inhabern ausländischer Berufsausweise</u> Angaben aus dem Bereich der Registrierung ausländischer Berufsausweise	46	5. <u>Enregistrements des porteurs de titres professionnels étrangers</u> Indications concernant l'enregistrement des porteurs de titres professionnels étrangers	
6. <u>Kaderschule</u> Angaben über die Kaderschule für die Krankenpflege in Aarau und Lausanne	52	6. <u>Ecole supérieure d'enseignement infirmier</u> Indication concernant l'Ecole supérieure d'enseignement infirmier, Aarau et Lausanne	
7. <u>Auskunftsstellen</u>	58	7. <u>Bureaux d'information</u>	

Kommentar

Von verschiedener Seite wurde uns aufgetragen, den mündlichen Kommentar, den wir bisher jeweils in den Kommissionen vorgetragen haben, der Datensammlung schriftlich mitzugeben. Wir kommen diesem Wunsch nach, wohlwissend, dass wir uns damit auf's Glatteis begeben: Jeder Kommentar, so seriös er immer verfasst ist, trägt den Keim des Subjektiven in sich. Der Kommentar muss sich zudem oft auf Durchschnittswerte bzw. auf die gesamtschweizerischen Zahlen beschränken; und die können bei der föderalistischen Ausgestaltung unseres Gesundheitswesens für regionale Gegebenheiten oft abweichen. Dies bitten wir unsere Leser zu bedenken.

Noch nie gab es so viele Lehrverhältnisse wie derzeit, und das, obwohl wir uns schon tief im "Pillenknick" befinden. Zwei Tatsachen dürften hauptsächlich dafür verantwortlich sein: Allgemein wird mehr Wert auf eine Berufsausbildung gelegt, und insbesondere erlernen mehr Mädchen einen Beruf. Nicht in direktem Zusammenhang damit steht das brennende Problem des Mangels an Lehrern für die nichtärztlichen Gesundheitsberufe.

Die Zahl der vom SRK anerkannten Ausbildungsstätten bzw. Programme ist im vergangenen Jahr auf 123 resp. 143 gestiegen. Die gebilligten Programme, die bisher lediglich im Untertitel erwähnt wurden, sind jetzt voll mitgezählt, führen sie doch die erfolgreichen Absolventen zu einem vom SRK gezeichneten und registrierten Berufsausweis.

Der Tabelle über die Kapazität und Auslastung kann entnommen werden, dass die meisten Ausbildungsstätten noch gut bis sehr gut ausgelastet sind (da und dort hört man sogar von Wartelisten). Die eingangs erwähnte demographische Veränderung wird aber auch in den Schulen der nichtärztlichen Gesundheitsberufe verspürt. Dies bereitet dem Gesundheitswesen ganz allgemein, insbesondere aber den Ausbildungsstätten grosse Sorgen. Die Zahlen und die Grafiken zur Selektionssituation sprechen hierzu Bände. Es bleibt anzuführen, dass dies die von den Schulen angegebenen Zahlen sind. Es sei erlaubt auf den Jahresbericht der Abteilung Berufsbildung hinzuweisen, wo u.a. dargestellt ist, dass vielerorts die Zeichen der Zeit erkannt und erste Gegenmassnahmen eingeleitet sind.

Ueber die letzten Jahre konnten die Zahlen der Eintritte mindestens gehalten werden. Dank mehrheitlich sinkenden Ausfallquoten konnte im vergangenen Jahr ein absoluter Rekord an SRK-registrierten Berufsausweisen erzielt werden: 3519.

Der absolute Rekord an Registrierungsgesuchen von Inhabern ausländischer Berufsausweise (1357) spiegelt die angespannte Arbeitsmarktlage in den Spitälern und Heimen wider. Fast wichtiger noch scheint uns die Zahl der Verfügungen auf Registrierungspraktika und/oder -examina. Dafür gibt es zwei Ursachen: Zum einen werden Gesuche aus dem Anfang der 80er Jahre, die damals schon Auflagen erhielten, wieder aufgenommen, zum anderen werden unter dem Druck des teilweise eklatanten Arbeitskräftemangels vermehrt Arbeitskräfte aus Ländern rekrutiert, deren Ausbildungssystem (vorab) in den Pflegeberufen mit dem schweizerischen nur schwer vergleichbar ist.

Ein weiterer Hinweis auf die Mangelsituation ist die um fast 50% gestiegene Be-gutachtungstätigkeit, waren es 1985 noch deren 242, so stieg diese Zahl auf 355 im 1986. Die "Rangfolge" der Heimatländer unserer registrierten Gastarbeiter im Gesundheitswesen hat sich zumindest an der Spitze nicht verändert.

Für Fragen stehen wir gerne zur Verfügung.

Abteilung Berufsbildung, Sektor Sonderbereiche und Projekte
 Mark A. Herzig Hans-Jörg Lehmann

Commentaire

Plusieurs personnes et milieux intéressés nous ont invités à reproduire au début de la Statistique le commentaire que nous avons l'habitude de présenter lors des séances des différentes commissions. C'est bien volontiers que nous accedons à cette demande, même si nous sommes conscients des dangers d'une telle initiative: tout commentaire ne comporte-t-il pas une part de subjectivité? De plus, une analyse des données statistiques doit souvent se baser sur des moyennes qui sont valables sur le plan suisse, mais non sur le plan régional ou cantonal. A ce propos, il convient de souligner que la santé publique reste dans notre pays de la compétence des cantons.

Le nombre des contrats d'apprentissage n'a jamais été aussi élevé qu'en 1986, malgré "les effets de la pillule". Deux raisons principales peuvent expliquer ce phénomène: d'une part, un intérêt général plus marqué à suivre une formation professionnelle, et, d'autre part, un nombre accru de jeunes filles qui commencent un apprentissage. Même si elle n'est pas liée directement à ce phénomène, la question demeure de la pénurie du personnel enseignant dans les formations de la santé non médicales.

Le nombre des écoles et programmes de formation reconnus par la Croix-Rouge Suisse (CRS) a passé en 1986, de 123 à 143. Les programmes d'enseignement approuvés par la CRS, qui figuraient jusqu'ici dans une rubrique séparée, sont énumérés dans les tableaux correspondants, car ils permettent aux élèves qui les suivent avec succès d'obtenir un titre professionnel contresigné et enregistré par la CRS.

Le tableau qui indique la capacité des écoles et leur taux d'occupation montre que la plupart d'entre elles sont bien fréquentées (certaines connaissent même des listes d'attente). Les mutations démographiques mentionnées au début de la Statistique ne sont pas sans influence sur les écoles des professions de la santé non médicales. Ce qui ne va pas sans causer de graves soucis aux écoles et aux responsables de la santé publique. Les chiffres et les tableaux concernant la sélection des élèves sont éloquentes à cet égard. A ce sujet, il faut rappeler que ces chiffres nous ont été communiqués par les écoles elles-mêmes.

Qu'il nous soit permis également de renvoyer les lecteurs de la Statistique au Rapport annuel 1986 du Service de la formation professionnelle, qui énumère en détail les premières mesures prises pour remédier à la situation.

Durant ces dernières années le nombre d'admission dans les écoles reconnues par la CRS est demeuré stable. Grâce à un taux d'abandon inférieur à la moyenne en 1986, le nombre de titres professionnels enregistrés par la CRS a battu un nouveau record: 3519. En outre, le nombre, inégalé jusqu'ici, de demandes d'enregistrement (1357) présentés par des porteurs de titres professionnels étrangers reflète bien la situation tendue du marché de l'emploi dans les hôpitaux et les homes. Le nombre de décisions concernant les stages et les examens d'enregistrement nous semble encore plus significatif. A l'origine de cette progression, deux motifs: d'une part, la présentation à nouveau des anciennes requêtes des années 1980, et, d'autre part, le recrutement accru de personnel étranger, provenant de pays où le système de formation est difficilement comparable au nôtre.

Un autre signe de la pénurie, c'est sans doute l'augmentation de près de 50% de l'activité d'expertise des titres professionnels étrangers: en 1985, 242; en 1986, 355. Le "rang" des pays de provenance de ce personnel étranger n'a pas subi de modifications sensibles.

Pour conclure, nous vous rappelons que nous restons à votre entière disposition pour tout renseignement supplémentaire.

Service de la formation professionnelle, Secteur Domaines spéciaux et projets

Mark A. Herzig

Hans-Jörg Lehmann

ABKUERZUNGEN - ABREVIATIONS

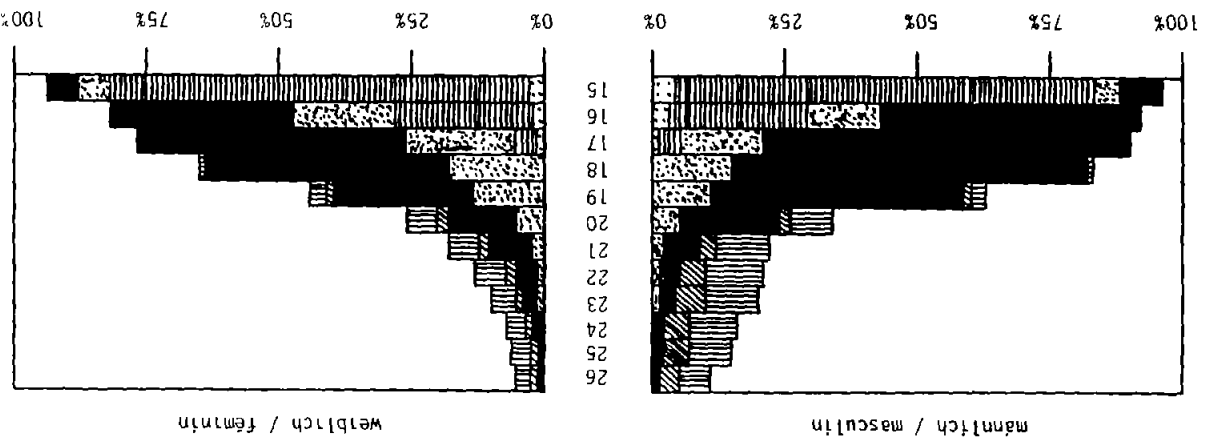
AKP / SIG	Allgemeine Krankenpflege Soins infirmiers généraux
PSY	Psychiatrische Krankenpflege Soins infirmiers psychiatriques
KWS / HMP	Kinderkrankenpflege, Wochen- und Säuglingspflege Soins infirmiers en hygiène maternelle et pédiatrie
EXP	Experimentierprogramme Programmes expérimentaux
HEB	Hebammen Sages-femmes
PKP / IAS	Praktische Krankenpflege Infirmières-assistantes/Infirmiers-assistants
GES / ISP	Gesundheitsschwestern/Gesundheitspfleger Infirmières/Infirmiers de la santé publique
MLAB/LABM	Medizinische Laborantinnen/Laboranten Laborantines médicales/Laborantins médicaux
MTRA/ATRM	Medizinisch-technische Radiologieassistentinnen/-assistenten Assistantes techniques en radiologie médicales/Assistants techniques en radiologie médicale
ERB / DIE	Ernährungsberaterinnen/Ernährungsberater Diététiciennes/Diététiciens
FA SRK	Fähigkeitsausweis SRK Certificat de capacité CRS
SRK / CRS	Schweizerisches Rotes Kreuz Croix-Rouge Suisse

Inhaltsverzeichnis Table des matières		Vergleichswerte Valeurs comparatives	
Abschnitte	Seite Page	Tabelle (T) Tableaux Graphik (G) Graphiques	Divisions
Auszug schweiz. Schulstatistik 1984/85 und 1985/86	8-10	T/G	Extrait statistique scolaire suisse 1984/1985 et 1985/1986
- Schweiz. Beschulungsquoten	8	T/G	- Taux de scolarité
- Schweiz. Berufsschüler/ Berufschülerinnen	9	T/G	- Elèves suisse en formation
- Schüler/-innen der Heilbehandlung	10	T/G	- Elèves des soins médicaux
Mädchen in Ausbildung	11	G	Jeunes filles en formation

Schüler/-innen nach Schulstufen und Alter / Etèves d'après le degré scolaire et l'âge

Alter	Primarstufe 2)	Sekundarstufe 1 erweiterte Ansprüche	Sekundarstufe II: allg. bild. Schulen 3)	Sekundarstufe III: Berufsaus- bildung	tertiarstufe ausseruniversi- tär	tertiarstufe universitär	Degré primaire 2)		Degré second- aire non universitaire		Degré terti- aire universitaire		
							♂	♀	♂	♀	♂	♀	
15	1280	37043	2165	3700	2636	48	2	48	2	1777	420	3108	1477
16	1214	12644	6712	23251	15802	115	6	130	18	1066	820	4147	2968
17	494	1753	7775	34409	24290	130	18	210	162	1725	1563	294	338
18	187	180	145	34236	22385	294	19	177	162	1725	1563	294	338
19	78	74	29	25377	13517	427	379	1066	820	1725	1563	294	338
20	31	17	10	10286	6773	1066	820	1066	820	4147	2968	4147	2968
21	21	16	-	3799	4099	1875	1031	1066	820	4147	2968	4147	2968
22	9	9	-	2114	2227	1875	1031	1066	820	4147	2968	4147	2968
23	4	4	-	1478	1321	1875	1031	1066	820	4147	2968	4147	2968
24	6	8	-	1141	894	1875	1031	1066	820	4147	2968	4147	2968
25	2	2	-	853	586	1875	1031	1066	820	4147	2968	4147	2968
26	2	2	-	615	426	1875	1031	1066	820	4147	2968	4147	2968

Beschulungsquoten nach Schulstufe und Alter / Taux de scolarité selon le degré d'enseignement et l'âge



100% = Geschätzte schweizer Wohnbevölkerung der Altersstufen
100% = Population résidente suisse estimée selon les classes d'âge

Gemäss Unterlagen des Bundesamt für Statistik, Erhebung 1984/1985
D'après les documents de l'Office fédéral de la statistique, enquête 1984/1985

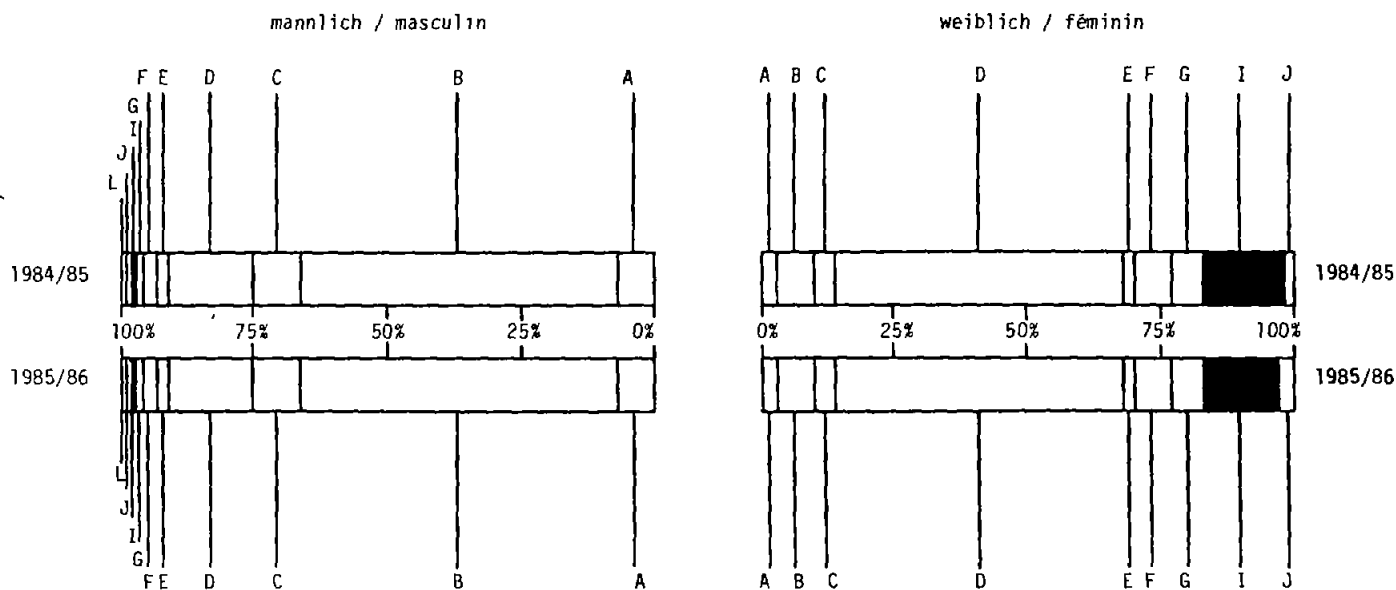
1) Inkl. Primar- und Sekundarstufe I mit besonderem Lehrplan
Y compris degré primaire et secondaire I avec programme d'études spécial
2) Maturitäts- und andere allg. bildende Schulen
Maturitäts- und andere allg. bildende Schulen
3) Ecoles préparant à la maturité et écoles de formation générale

- Primarstufe 2)
- Sekundarstufe I
- Sekundarstufe II, Berufsausbildung
- Sekundarstufe III, formation professionnelle
- Tertiärstufe ausseruniversitär
- Tertiärstufe universitär

Auszug aus der schweizerischen Schulstatistik / Extrait de la statistique scolaire suisse 1984/85 et 1985/86 1)

Schüler/-innen resp. Lehrlinge nach Gruppen der Berufsausbildung der Sekundarstufe II
 Elèves ou apprentis/-ies selon les groupes professionnels du degré secondaire II

Berufsgruppen	Schüler/-innen / Elèves								Groupe professionnels		
	1984/85				1985/86						
	♂	%	♀	%	♂	%	♀	%			
Berufe des Pflanzenbaus und Tierwirtschaft	9969	7	2971	3	9838	7	3115	3	A	Production végétale et économie animale	
Berufe in Industrie und Handwerk	84956	59	6744	7	84245	59	6838	7	B	Professions de l'industrie et des arts métiers	
Technische Berufe	13049	9	3359	4	12506	9	3418	4	C	Professions techniques	
Berufe in Handel und Verwaltung	23572	16	51439	54	23796	16	52011	54	D	Commerce et administration	
Verkehrsberufe (Land, Wasser Luft) und Berufe des Nachrichtenverkehrs	3205	2	1475	2	2832	2	1474	2	E	Transports (par terre, eau et air) et transmission des nouvelles	
Gastgewerbliche und hauswirtschaftliche Berufe	4879	3	6689	7	4834	3	6772	7	F	Hôtellerie et économie domestique	
Berufe der Reinigung	760	1	6178	6	787	1	6173	6	G	Nettoyage, hygiène publique	
Hygiene und Körperpflege											et soins corporels
Berufe der Sicherheits- und Ordnungspflege	373	-	21	0	354	0	20	0	H	Sûreté et maintien de l'ordre	
Berufe der Heilbehandlung	1372	1	14321	15	1533	1	13846	14	I	Soins médicaux	
Künstlerische und verwandte Berufe	1968	1	2261	2	1980	1	2389	3	J	Professions artistiques et apparentées	
Berufe der Seelsorge und Fürsorge	5	-	427	-	5	0	509	0	K	Ministère pastoral et assistance sociale	
Übrige Berufe	1153	1	122	-	909	1	159	0	L	Autres professions	
Total	145261	100	96007	100	143619	100	96724	100		Total	

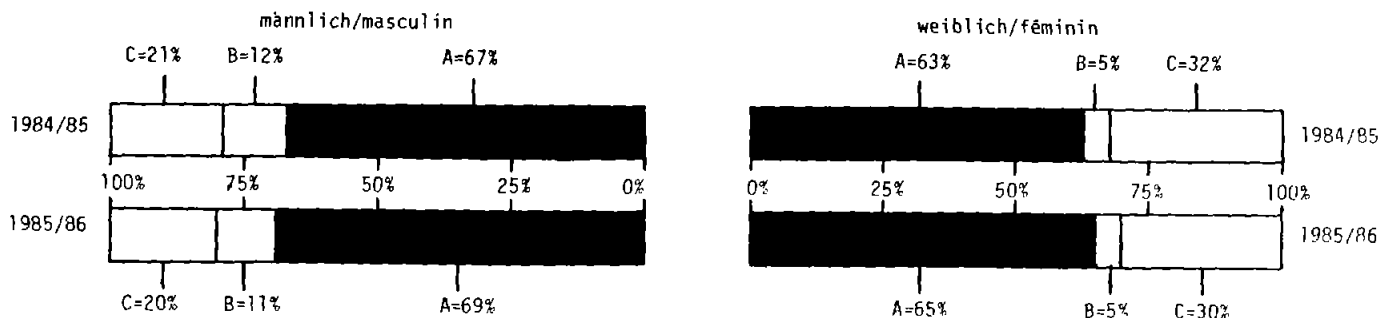


100% = Schüler/innen resp. Lehrlinge in der Berufsausbildung der Sekundarstufe II
 100% = Elèves ou apprentis/-ies dans la formation professionnelle du degré secondaire II

1) Gemäss Unterlagen des Bundesamtes für Statistik, Schulstatistik, Erhebungen 1984/85 und 1985/86
 D'après les documents de l'Office fédéral de la statistique, statistique scolaire, enquêtes 1984/85 et 1985/86

Schüler/-innen an Berufsschulen der Heilbehandlung der Sekundarstufe II 1)
 Elèves dans les écoles professionnelles de soins médicaux du degré secondaire II 1)

Beruf	1984/85			1985/86			Professions
	♂	♀	Total	♂	♀	Total	
<u>Vom SRK geregelte Berufsausbildungen 2)</u> (mit SRK-Berufsbezeichnung)	918	9078	9996	1050	8950	10000	<u>Formations professionnelles réglées par la CRS 2)</u> (avec désignations des professions utilisées par la CRS)
Krankenpfleger(-in) FA SRK	86	1764	1850	109	1720	1829	Infirmier(-ière) -assist. CC CRS
Krankenschwester (-pfleger) in allgemeiner Krankenpflege	364	4080	4444	398	4077	4475	Infirmier (-ière) en soins généraux
Krankenschwester (-pfleger) in psychiatrischer Krankenpflege	361	926	1287	428	838	1266	Infirmier(-ière) en psychiatrie
Schwester für Kinderkrankenpflege, Wochen- und Säuglingspflege	1	886	887	1	856	857	Infirmière en hygiène maternelle et en pédiatrie
Hebamme	-	240	240	-	256	256	Sage-femme
Integrierte Ausbildung-SRK	6	120	126	5	133	138	Formation intégrée-CRS
Med. Laborant(-in)	52	746	798	57	768	825	Laborantin(-ine) médical(e)
Medizinisch-technische Radiologiestudent(-in)	48	218	266	51	203	254	Assistant(-te) techniques en radiologie médicale (-aux)
Ernährungsberater(-in)	-	98	98	1	99	100	Diététicien(ne)
<u>Berufsausbildungen im SRK-Anerkennungsverfahren</u>	159	669	828	174	706	880	<u>Formations professionnelles pour lesquelles la procédure de reconnaissance CRS est engagée</u>
Physiotherapeut(-in)	154	592	746	164	591	755	Physiothérapeute
Techn. Operationsassistent(-in)	5	77	82	10	115	125	Assistante en chirurgie
<u>Uebrigere Berufe der Heilbehandlung</u>	295	4549	4844	309	4190	4499	<u>Autres formations professionnelles des soins médicaux</u>
Ergotherapeut(-in)	16	169	185	20	169	189	Ergothérapeute
Hauspfleger(-in)	1	322	323	1	328	329	Aide familiale
Kinderpflegerin	-	317	317	-	342	342	Nurse
Orthoptistin	-	34	34	-	33	33	Orthoptiste
Pflegerin für Wochenbett und Gynäkologie	-	50	50	-	46	46	Infirmière-assistante en maternité et en gynécologie
Spitalgehilfin(-gehilfe)	38	658	696	33	616	649	Aide d'hôpital
Augenoptiker(-in)	126	93	219	111	109	220	Opticien-lunetier
Opto-Laborist(-in)	104	135	239	134	145	279	Laboriste en optique
Arztgehilfin	-	1939	1939	-	1564	1564	Aide médicale
Zahnarztgehilfin	-	642	642	-	613	613	Aide de dentiste
Alterskrankenpfleger(-in)	5	21	26	6	22	28	Assistante en gériatrie
Dentalhygieniker(-in)	-	134	134	-	167	167	Hygiéniste dentaire
Aktivierungstherapeut(-in)	5	35	40	4	36	40	Spécialiste pour la rééducation
Total	1372	14296	15668	1533	13846	15379	Total

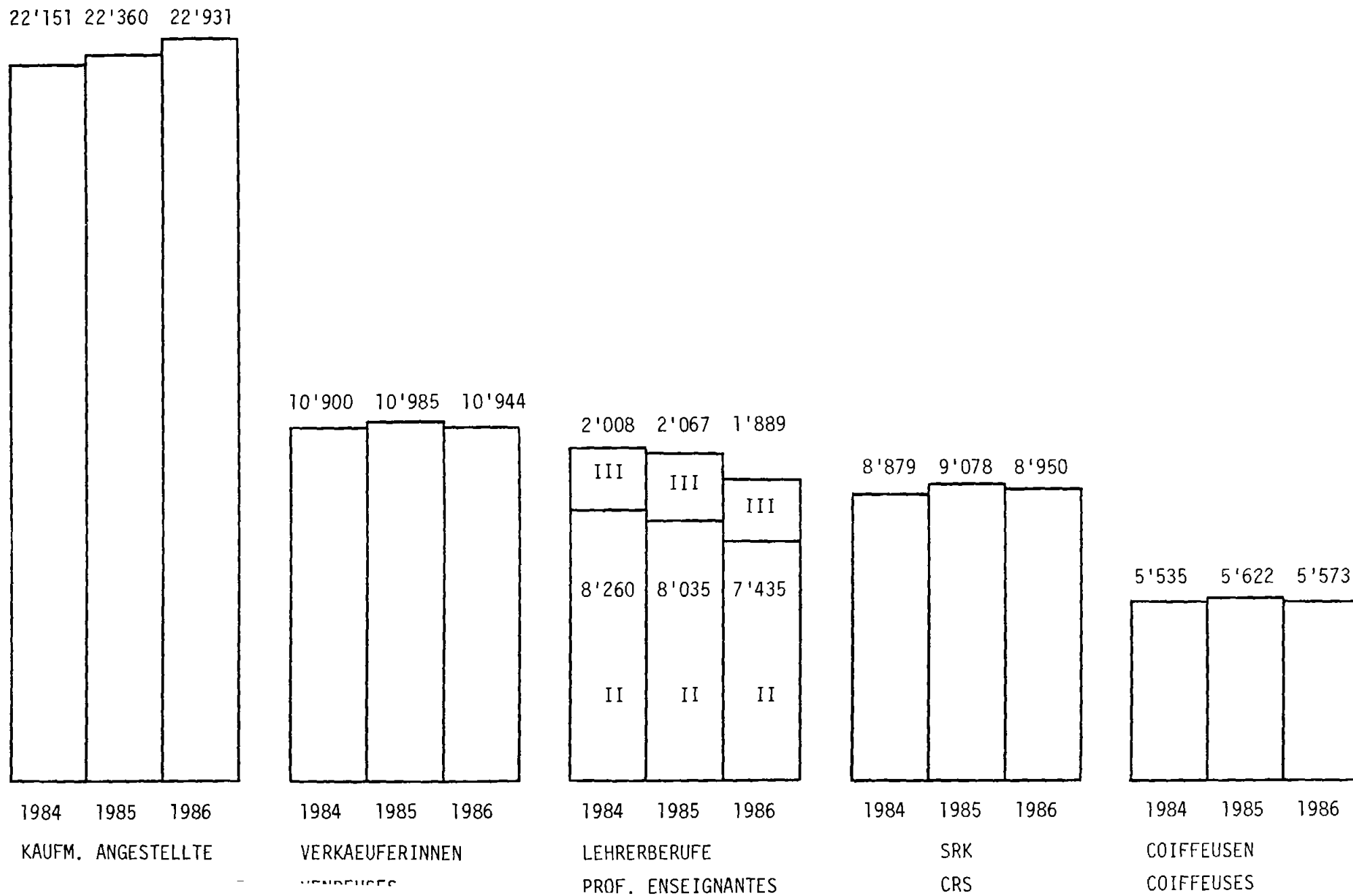


100% = Alle Schüler/-innen an Berufsschulen der Heilbehandlung der Sekundarstufe II
 100% = Tous les élèves des écoles professionnelles de soins médicaux du degré secondaire II

A = Vom SRK geregelte Berufsausbildungen / Formations professionnelles réglées par la CRS
 B = Berufsausbildungen im SRK-Anerkennungsverfahren / Formations professionnelles pour lesquelles la procédure de reconnaissance CRS est engagée
 C = Uebrigere Berufsausbildungen der Heilbehandlung / Autres formations professionnelles des soins médicaux

- 1) Berufsbezeichnungen und Zahlenwerte gemäss Unterlagen des Bundesamtes für Statistik (Schulstatistik, Erhebungen 1984/85 und 1985/86)
 Désignations des professions et valeurs numériques d'après les documents de l'Office fédéral de la statistique (statistique scolaire, enquêtes 1984/85 et 1985/86)
- 2) Zahlen wegen unterschiedlichem Erhebungstichtag nicht mit effektiven SRK-Zahlen vergleichbar
 Indications numériques non comparables avec les nombres de la CRS en raison du jour différent de l'enquête

MAEDCHEN IN AUSBILDUNG 1984 - 1986 / JEUNES FILLES EN FORMATION 1984 - 1986



Inhaltsverzeichnis Table des matières		Ausbildungsstätten Ecoles	
Abschnitte	Seite Page	Tabelle (T) Tableaux Graphik (G) Graphiques	Divisions
Schulen nach Kantonen und Ausbildungsprogrammen	14	T	Ecoles par cantons et programmes d'enseignement
Ausbildungsprogramme seit 1966	15	T/G	Programmes d'enseignement depuis 1966
Schulgrössen seit 1970	16	T	Grandeur des écoles depuis 1970
Kursgrössen 1983 - 1986	17	T	Grandeur des classes 1983-1986
Gesamtkapazität und Auslastung	18	T	Capacité globale et taux d'occupation
Aufnahmekapazität und Auslastung	19	T	Capacité d'admission et taux d'occupation
Beurteilung der Aufnahme- kapazität	20	T	Appréciation de la capa- cité d'admission

Vom Schweizerischen Roten Kreuz anerkannte Schulen und Ausbildungsprogramme / Stand 1986
 Ecoles et des programmes d'enseignement reconnus par la Croix-Rouge Suisse / Etat 1986

(ab 1986 gebilligte Programme mitgezählt / dès 1986 les programmes approuvés sont inclus)

Kanton	Schulen	Programme	Kanton	Schulen	Programme
Aargau	7	2 AKP 3 PKP 1 PSY 1 KWS 7	St. Gallen	7	1 AKP 2 PKP 1 PSY 1 KWS 1 MLAB 1 HEB 7
Appenzell-AR	1	1 PSY 1	Schaffhausen	2	1 PKP 1 PSY 2
Basel-Land	1	1 AKP 1 PKP 1 PSY 3	Solothurn	4	1 AKP 2 PKP 1 PSY 4
Basel-Stadt	8	3 AKP 2 PKP 1 PSY 1 KWS 1 MLAB 8	Thurgau	3	1 AKP 1 PKP 1 PSY 3
Bern	20	7 AKP 7 PKP 3 PSY 1 KWS 1 GES 1 HEB 3 MLAB 1 ERB 24	Ticino	6	1 AKP 1 EXP 3) 1 PKP 1 PSY 1 GES ← 1 MLAB 6
		Lindenhof 1 Schule Engeried 1 Schule Langenthal 1 Schule	Valais	6	2 AKP 2 PKP 1 PSY 1 GES ← 6
Fribourg	3	1 AKP 1 PKP 1 PSY 3	Vaud	9	5 AKP 4) 2 PKP 1 PSY 1 KWS 1 HEB 1 GES ← 1 MLAB 12
Genève	5	4 EXP 1) 1 PKP 2 PSY 1 GES ← 1 HEB 1 MLAB 1 MTRA 1 ERB 12		La Source 1 Schule CHUV 1 Schule	
Glarus	1	1 PKP 1	Zug	3	1 AKP 1 PKP 1 KWS 3
Graubünden	5	2 AKP 2 PKP 1 PSY 5	Zürich	21	7 AKP 1 EXP 7 PKP 3 PSY 2 KWS 1 HEB 1 GES ← 2 MLAB 24
Luzern	7	3 AKP 1 PSY 1 KWS 1 MLAB 1 HEB 7		Neumünster 1 Schule Krankenpflegeschule 1 Schule Rott-Fluntern 1 Schule	
Neuchâtel	3	1 PKP 1 PSY 1 MLAB 3	Total	123	143
Obwalden	1	1 EXP 2) 1 PKP 2			

- 1) Incl. "Programme complémentaire de soins infirmiers en santé mentale et psychiatrie"
- 2) Gemeindekrankenpflege / "Soins infirmiers à domicile"
- 3) 1-jähriges Programm für dipl. AKP welches zum "Diploma di specializzazione in igiene materna e pediatria" führt
 Programme d'une année pour infirmières dipl. en soins généraux conduisant au "Diploma di specializzazione in igiene materna et pediatria"
- 4) Inkl. 18-monatiges Programm für FA SRK zur Erlangung des AKP-Diploms (Chantepierre)
 Incl. programme de 18 mois pour IAS CC CRS conduisant au diplôme d'infirmier en soins généraux

Jahr	AKP/SIG	PSY	KWS/HMP	EXP	HEB/SFM	PKP/IAS (2)	GES/ISP (3)	MLAB/LABM (4)	MTRA/ATRM	ERB/DIE	TOTAL
1966	36	37	4			15		3			58
1967	37	37	9			15		3			65
1968	38	38	10			18		4			74
1970	38	38	10			18		4			83
1971	38	38	11			17	1	4			91
1972	39	39	11			20	1	4			96
1973	38	38	11			22	4	4			105
1974	38	38	12			23	4	4			110
1975	37	37	11			26	5	3			113
1976	36	36	11			25	9	3			115
1977	37	37	11			24	9	4			117
1978	37	37	10			19	7	4			121
1979	37	37	10			16	7	4			121
1980	37	37	10			20	7	4			125
1981	37	37	10			30	7	4			127
1982	37	37	11		1	34	7	4			131
1983	37	37	11		2	34	7	4			132
1984	37	37	11		2	34	7	4		1	134
1985	36	36	9		2	4	2	4		1	133
1986	38	38	23		3	4	2	3		2	143

1) Verkürzte Ausbildung (1 1/2 J): Bedingung: abgeschlossene Grundausbildung in AKP, EXP, KWS

2) Schulen mit einem Ausbildungsprogramm von 1 1/2 bzw. 2 Jahren
 Ecoles offrant un programme d'enseignement de 1 1/2 resp. 2 ans

3) VZ = Schule mit einem vollzeitlichen Ausbildungsprogramm (9 Monate)
 VZ = Ecole offrant un programme d'enseignement à plein temps (9 mois)

TZ = Schulen mit einem berufsbegleitenden Ausbildungsprogramm (18 Monate)
 TZ = Ecoles offrant un programme d'enseignement en cours d'emploi (18 mois)

4) Schulen mit einem Ausbildungsprogramm von 2 1/2 bzw. 3 Jahren
 Ecoles offrant un programme d'enseignement de 2 1/2 resp. 3 ans

5) Ab 1972, 1 Schule mit einem Ausbildungsprogramm von 2 1/2 Jahren
 A partir de 1972, 1 école offrant un programme d'enseignement de 2 1/2 ans

Die letzten vier von insgesamt 92 Absolventen einer Labordienstausbildung erhielten ihre Berufs-
 ausweise 1977 - seither ist diese Ausbildung sistiert und wird seit der Statistik 1985 nicht mehr
 geführt.

Les quatre dernières élèves-laboristes sur un total de 92, ont obtenu leur titre professionnel
 en 1977. Dès cette date, ce programme de formation est suspendu et ne figurera plus dans ce
 tableau depuis la statistique 1985.



Anzahl der vom SRK anerkannten Ausbildungsprogramme seit 1970

Nombre de programmes d'enseignement reconnus par la CRS, selon la grandeur des écoles, depuis 1970

Schulgrößen nach belegten Ausbildungsplätzen am 31. Dezember
Grandeur des écoles selon places occupées au 31 décembre

Jahr Année	AKP/SIG					PSY					KWS/HMP					EXP					HEB/SFM					PKP/IAS								
	A	B	C	D	E	A	B	C	D	E	A	B	C	D	E	A	B	C	D	E	A	B	C	D	E	A	B	C	D	E				
1970	3	19	8	5	4	7	5	1	-	-	-	6	5	-	-															12	5	1	-	-
1971	5	16	8	6	3	9	8	1	-	-	-	5	6	-	-														11	7	1	-	-	
1972	6	16	7	7	3	9	10	1	-	-	-	5	5	1	-													14	6	3	-	-		
1973	2	20	4	7	5	9	11	1	-	-	1	3	5	2	-	1	1	-	-	-								14	9	2	1	-		
1974	4	19	3	8	4	11	8	2	1	-	2	1	7	2	-	1	1	-	-	-								15	7	5	1	-		
1975	4	17	4	7	5	9	9	3	1	-	1	1	6	3	-	-	1	1	-	-								12	12	5	2	-		
1976	1	17	6	6	6	6	11	3	1	1	1	2	8	-	-	-	1	1	-	-								14	14	4	2	-		
1977	1	17	8	6	5	6	15	-	1	1	2	1	8	-	-	-	-	2	-	-								12	19	4	1	-		
1978	1	18	7	6	5	10	9	3	-	1	2	1	8	-	-	-	-	2	-	-								13	15	7	-	1		
1979	1	17	7	8	4	8	10	4	-	1	1	2	7	-	-	-	-	1	1	-								13	17	5	-	1		
1980	1	15	8	8	5	9	9	4	-	1	1	2	7	-	-	-	-	1	1	-	1	-	-	-	-	-	13	18	3	1	1			
1981	1	15	8	8	5	9	9	4	-	1	1	2	7	-	-	-	-	1	1	-	1	-	-	-	-	-	14	18	3	1	1			
1982	1	15	8	8	5	9	9	4	-	1	1	2	8	-	-	-	-	1	1	-	4	-	-	-	-	-	15	18	3	1	1			
1983	1	15	8	8	5	9	9	4	-	1	1	2	8	-	-	-	-	1	1	-	4	-	-	-	-	-	15	18	3	1	1			
1984	-	11	9	8	8	10	9	3	-	1	1	1	7	1	-	1	-	-	1	1	4	1	-	-	-	-	13	19	4	-	-			
1985	-	12	12	9	3	14	7	-	1	-	1	2	6	1	-	-	1	-	2	-	3	3	-	-	-	-	15	19	3	-	-			
1986	1	11	12	9	5	12	8	2	-	1	-	3	5	1	-	1	-	1	2	-	4	2	-	-	-	-	12	22	5	-	-			

Jahr Année	GES/ISP					MLAB/LABM					MTRA/ATRM					ERB/DIE					TOTAL				
	A	B	C	D	E	A	B	C	D	E	A	B	C	D	E	A	B	C	D	E	A	B	C	D	E
1970																					22	34	15	5	4
1971						6	6	-	-	-											31	42	16	6	3
1972						5	6	-	-	-											35	43	16	8	3
1973						5	6	-	-	-											33	50	12	10	5
1974						4	6	1	-	-											38	42	18	12	4
1975						4	6	1	-	-											31	46	20	13	5
1976						2	9	-	-	-											25	54	22	9	7
1977						2	9	1	-	-											24	61	23	8	6
1978						4	6	2	-	-											30	49	29	6	7
1979						3	7	2	-	-											26	53	26	9	6
1980	3	-	-	-	-	3	7	2	-	-											31	51	25	10	7
1981	5	-	-	-	-	3	7	2	-	-											34	51	25	10	7
1982	5	-	-	-	-	3	7	2	-	-											38	51	26	10	7
1983	5	-	-	-	-	3	7	2	-	-											38	51	26	10	7
1984	5	-	-	-	-	2	9	1	-	-											37	50	24	10	10
1985	5	-	1	-	-	1	10	1	-	-											40	54	23	13	3
1986	4	-	1	-	-	2	9	1	-	-	1	-	-	-	-	2	-	-	-	-	39	55	27	12	6

A: 1 - 40
 B: 41 - 80
 C: 81 - 120
 D: 121 - 160
 E: 161 - ...

Belegte Ausbildungsplätze / Places occupées

Die letzten vier von insgesamt 92 Absolventen einer Laboristenausbildung erhielten ihre Berufsausweise 1977 - seither ist diese Ausbildung sistiert und wird seit der Statistik 1985 nicht mehr geführt.

Les quatre dernières élèves-laboristes sur un total de 92, ont obtenu leur titre professionnel en 1977 - dès cette date, ce programme de formation est suspendu et ne figurera plus dans ce tableau depuis la statistique 1985.

Gesamtkapazität und Auslastung der vom SRK anerkannten Ausbildungsstätten am 31. Dezember seit 1974

Capacité globale et occupation des écoles reconnues par la CRS au 31 décembre depuis 1974

Jahr	AKP/SIG		PSY		KWS/HMP		EXP		HEB/SFM		PKP/IAS		GES/ISP		MLAB/LABM		MTRA/ATRM		ERB/DIE	
	I	II	I	II	I	II	I	II	I	II	I	II	I	II	I	II	I	II	I	II
1974	4077	83%	1611	68%	1224	89%	120	88%			1643	87%			608	82%				
1975	4144	86%	1639	75%	1151	93%	172	95%			1931	88%			635	88%				
1976	4127	88%	1611	82%	1052	97%	238	79%			2008	89%			679	87%				
1977	4282	86%	1665	85%	986	95%	263	75%			2022	92%			708	95%				
1978	4337	87%	1617	85%	948	93%	279	75%			2137	92%			755	87%				
1979	4351	88%	1622	86%	964	88%	291	81%			2124	94%			819	85%				
1980	4371	90%	1657	86%	976	88%	302	82%	27	78%	2074	92%	64	98%	802	85%				
1981	4432	90%	1651	84%	978	88%	299	89%	27	100%	2180	95%	168	89%	856	88%				
1982	4426	93%	1596	84%	1000	92%	298	93%	27	82%	2237	95%	192	90%	811	90%				
1983	4224	86%	1585	83%	960	96%	324	94%	138	85%	2215	96%	188	93%	814	90%				
1984	4348	96%	1492	87%	908	98%	548	91%	218	91%	2118	93%	208	95%	811	90%				
1985	4413	95%	1484	86%	906	95%	419	87%	261	93%	2041	94%	234	103%	856	86%			34	97%
1986	4566	93%	1459	83%	889	95%	458	83%	261	89%	2132	94%	208	99%	916	80%	24	96%	68	100%

Gesamtkapazität und Auslastung der vom SRK anerkannten Ausbildungsstätten nach Kantonen am 31.12.1986

Capacité globale et occupation des écoles reconnues par la CRS, par cantons au 31.12.1986

Kanton	AKP/SIG		PSY		KWS/HMP		EXP		HEB/SFM		PKP/IAS		GES/ISP		MLAB/LABM		MTRA/ATRM		ERB/DIE	
	I	II	I	II	I	II	I	II	I	II	I	II	I	II	I	II	I	II	I	II
AG	288	91%	70	96%	77	100%					202	89%								
AR			36	92%																
BL	120	99%	48	83%							58	95%								
BS	297	94%	90	68%	112	96%					145	101%			96	66%				
BE	888	90%	162	94%	84	93%			75	99%	342	94%			220	79%			30	100%
FR	90	102%	36	75%							48	88%								
GE			39	82%							36	86%	40	83%	74	84%	24	96%	38	100%
GL							189	80%	36	86%	64	100%								
GR	216	93%	54	74%							74	104%								
LU	377	100%	30	80%	108	99%			42	105%					60	83%				
NE			42	62%							57	88%			62	100%				
OW							125	82%												
SH			45	89%							32	91%								
SO	150	84%	45	64%							76	99%								
SG	156	99%	75	83%	126	98%			45	60%	140	101%			48	79%				
TG	120	88%	84	82%							54	85%								
TI	135	87%	66	83%							36	86%	12	117%	72	86%				
VD	565	93%	75	96%	90	104%			30	90%	148	91%	32	100%	84	94%				
VS	207	92%	36	83%							87	91%	24	67%						
ZG	66	95%			64	81%					80	96%								
ZH	891	95%	426	83%	228	92%	144	89%	33	91%	453	95%	100	111%	200	70%				
CH	4566	93%	1459	83%	889	95%	458	83%	261	89%	2132	94%	208	99%	916	80%	24	96%	68	100%

I: Vorhandene Ausbildungsplätze über alle Semester
Places de formation disponibles pour tous les semestres

II: Kapazitätsauslastung in % über alle Semester
Utilisation de capacité en % pour tous les semestres

Aufnahmekapazität und Auslastung der vom SRK anerkannten Ausbildungsstätten seit 1970

Capacité d'admission et occupation des écoles reconnues par la CRS depuis 1970

Jahr	AKP/SIG		PSY		KWS/HMP		EXP		HEB/SFM		PKP/IAS		GES/ISP		MLAB/LABM		MTRA/ATRM		ERB/DIE	
	I	II	I	II	I	II	I	II	I	II	I	II	I	II	I	II	I	II	I	II
1970	1506	80%	377	61%	398	88%					478	96%								
1971	1473	82%	514	68%	421	90%					593	90%			282	82%				
1972	1478	87%	564	77%	434	94%					808	89%			308	72%				
1973	1419	94%	507	91%	396	97%					932	89%			221	95%				
1974	1398	96%	560	89%	400	101%	68	97%			1042	93%			234	90%				
1975	1398	99%	563	103%	389	101%	65	112%			1175	94%			268	93%				
1976	1399	96%	548	98%	333	104%	74	91%			1238	92%			262	85%				
1977	1429	95%	565	91%	320	101%	77	95%			1242	97%			269	96%				
1978	1452	94%	565	92%	321	97%	81	89%			1269	93%			288	84%				
1979	1459	94%	561	95%	323	93%	85	95%			1233	96%			263	90%				
1980	1487	95%	576	90%	332	95%	85	87%	18	89%	1155	95%	44	95%	307	93%				
1981	1493	95%	560	85%	332	99%	85	96%	18	94%	1306	89%	96	93%	292	91%				
1982	1451	99%	540	92%	326	99%	85	103%	51	80%	1163	99%	168	86%	278	92%				
1983	1438	99%	514	90%	316	99%	90	92%	66	100%	1113	98%	156	81%	303	90%				
1984	1479	99%	499	95%	304	98%	184	91%	92	93%	1065	95%	124	84%	306	93%				
1985	1495	98%	506	88%	310	91%	146	90%	108	96%	1051	97%	89	100%	304	88%			12	100%
86	1538	95%	470	84%	298	97%	146	82%	108	82%	1100	95%	100	92%	333	78%	8	100%	25	108%

Aufnahmekapazität und Auslastung der vom SRK anerkannten Ausbildungsstätten nach Kantonen im Jahre 1986

Capacité d'admission et occupation des écoles reconnues par la CRS, par cantons, en 1986

Kanton	AKP/SIG		PSY		KWS/HMP		EXP		HEB/SFM		PKP/IAS		GES/ISP		MLAB/LABM		MTRA/ATRM		ERB/DIE	
	I	II	I	II	I	II	I	II	I	II	I	II	I	II	I	II	I	II	I	II
AG	96	91%	23	109%	22	100%					94	88%								
AR			12	75%																
BL	40	105%	16	88%							38	97%								
BS	94	97%	30	43%	40	93%					84	101%			32	69%				
BE	296	91%	36	111%	28	93%			25	96%	152	98%			88	68%			10	120%
FR	30	107%	12	58%							32	88%								
GE			25	84%			60	72%	12	100%	18	83%	20	70%	25	84%	8	100%	15	100%
											32	100%								
											37	105%								
LU	72	96%	18	78%					14	114%					20	85%				
NE	127	100%			36	103%									25	100%				
OW							50	82%			38	82%								
SH			15	87%							16	94%								
SO	50	82%	15	73%							38	108%								
SG	52	106%	25	88%	42	100%			15	0%	62	100%			16	69%				
TG	40	85%	28	96%							36	89%								
TI	45	87%	22	77%							18	78%	12	117%	24	92%				
VD	208	93%	25	92%					20	85%	74	92%	16	94%	28	100%				
VS	69	103%	12	83%	30	103%					75	91%	12	50%						
ZG	22	95%			24	100%					40	95%								
ZH	297	97%	142	82%	76	92%	36	100%	22	91%	216	94%	40	108%	75	72%				
CH	1538	95%	470	84%	298	97%	146	82%	108	82%	1100	95%	100	92%	333	78%	8	100%	25	108%

I: Aufnahmekapazität; vorhandene Ausbildungsplätze für Neueintretende
Capacité d'admission; places de formation disponibles pour les nouvelles élèves

II: Auslastung der Aufnahmekapazität in %
Utilisation de la capacité d'admission en %

Beurteilung der Aufnahmekapazität der vom SRK anerkannten Ausbildungsstätten 1986

Appréciation en 1986 de la capacité d'admission dans les écoles reconnues par la CRS

Beurteilung der Aufnahmekapazität nach Einflussfaktoren

Appréciation de la capacité d'admission d'après les facteurs qui l'influencent

Anzahl Ausbildungsstätten, welche die angegebenen Einflussfaktoren auf die Aufnahmekapazität im betreffenden Ausbildungsprogramm als ausreichend (A) resp. nicht ausreichend (N) beurteilen																			
Nombre d'écoles qui jugent suffisants (A) ou insuffisants (N) les facteurs influençant la capacité d'admission dans le programme concerné																			
	AKP/SIG		PSY		KWS/HMP		EXP		HEB/SFM		PKP/IAS		MLAB/LABM		MTRA/ATRM		ERB/DIE		
Befragte Schulen	37		22		9		4		6		38		12		1		2		Ecoles interrogées
Zur Verfügung stehende Räume für:	A	N	A	N	A	N	A	N	A	N	A	N	A	N	A	N	A	N	Locaux disponibles pour:
Unterkunft	36	1	18	4	9	-	4	-	6	-	35	3	-	-	-	-	-	-	Hébergement
Theoretischen Unterricht	32	5	21	1	8	1	4	-	6	-	36	2	12	-	1	-	2	-	Enseignement théorique
Praktischen Unterricht	32	5	21	1	8	1	4	-	6	-	35	3	12	-	1	-	2	-	Enseignement pratique
Zur Verfügung stehendes Lehrpersonal:	A	N	A	N	A	N	A	N	A	N	A	N	A	N	A	N	A	N	Nombre d'enseignants:
Lehrer/-innen für Krankenpflege	22	15	15	7	4	5	2	2	2	4	26	12	-	-	-	-	-	-	Infirmiers/ères enseignants/-tes
Med. Laboranten/-innen	-	-	-	-	-	-	-	-	-	-	-	-	12	-	-	-	-	-	Laborantins/tines méd.
Med.-techn. Radiologieass.	-	-	-	-	-	-	-	-	-	-	-	-	-	-	1	-	-	-	Ass. techniques en radiologie méd.
Diplomierte Ernährungsberater/-innen	-	-	-	-	-	-	-	-	-	-	-	-	-	-	-	-	2	-	Diététiciens/nes
Unterrichtsassistenten/-innen	35	2	22	-	8	1	4	-	5	1	37	1	-	-	-	-	-	-	Assistants/-tes-moniteurs/trices
Akademiker/-innen	37	-	22	-	9	-	4	-	4	2	37	1	12	-	1	-	2	-	Universitaires
Andere Unterrichtspersonen	37	-	22	-	9	-	4	-	5	1	37	1	12	-	1	-	2	-	Autres enseignants
Geeignete Ausbildungsstationen	A	N	A	N	A	N	A	N	A	N	A	N	A	N	A	N	A	N	Services de stage appropriés
	32	5	17	5	7	2	2	2	6	-	36	2	12	-	1	-	1	1	
Anleitendes Personal auf den Ausbildungsstationen	A	N	A	N	A	N	A	N	A	N	A	N	A	N	A	N	A	N	Personnel soignant chargé de l'instruction des élèves dans les services de stage
	31	6	19	3	8	1	2	2	6	-	36	2	12	-	1	-	1	1	
Andere Faktoren:	A	N	A	N	A	N	A	N	A	N	A	N	A	N	A	N	A	N	Autres facteurs:
Personaldotation	-	-	-	-	-	-	-	-	-	-	-	-	-	-	-	-	-	-	Dotation en personnel
Ausbildungsplätze für spezielle Praktika	-	-	-	1	1	1	-	-	-	-	-	-	-	-	-	-	-	-	Place de formation pour stages spéciaux

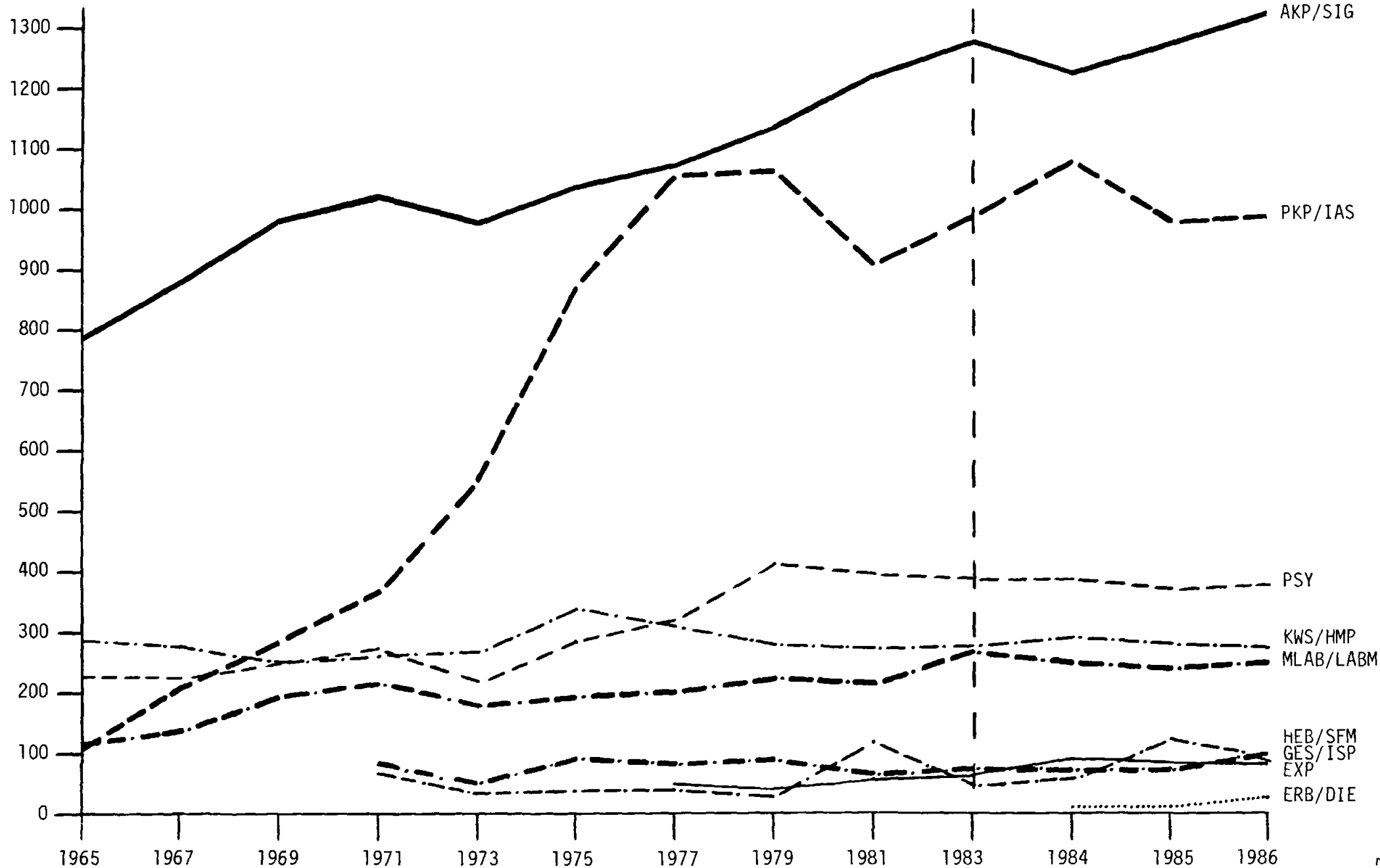
Gesamtbeurteilung der Aufnahmekapazität
Appréciation globale de la capacité d'admission

	AKP/SIG	PSY	KWS/HMP	EXP	HEB/SFM	PKP/IAS	MLAB/LABM	MTRA/ATRM	ERB/DIE	
Nicht ausgelastet	4	11	-	3	-	2	4	-	-	n'est pas entièrement utilisée
Ausreichend	31	8	8	1	4	34	8	1	1	suffisante
Zu klein	2	3	1	-	2	2	-	-	1	trop restreinte

Inhaltsverzeichnis Table des matières		Schüler/innen Elèves	
Abschnitte	Seite Page	Tabelle (T) Tableaux Graphik (G) Graphiques	Divisions
Diplome, Fähigkeitsausweise seit 1960	22	T	Diplômes, certificats de capacité depuis 1960
Diplome, Fähigkeitsausweise seit 1965	23	G	Diplômes, certificats de capacité depuis 1965
Prozentuale Anteile der Ab- schlüsse in Krankenpflege	24	T	Répartition en pour-cent des personnes ayant achevé leur for- mation en soins infirmiers
Diplome, Fähigkeitsausweise nach Heimatländern der Absolventen/-innen	25	T	Diplômes, certificats de capa- cité selon le pays d'origine des titulaires
Schülerzahlen 1982-1986	26/27	T/G	Nombre d'élèves 1982-1986
Eintritte seit 1971	28	T	Admissions depuis 1971
Eintritte seit 1970	29	G	Admissions depuis 1970
Nicht bestandene Abschluss- examen	30	T	Echecs aux examens de fin d'études
Ausfälle während der Ausbildung	30/31	T/G	Abandons en cours de formation
Vorzeitige Austritte	32	T	Départs anticipés
Männeranteile Eintritte/ Abschlüsse	33	T	Jeunes gens par rapport au total des admissions/formations achevées
Berufsausweise der 1986 Eintretenden	34	T	Certificats professionnels des personnes débutant leur formation en 1986
Selektionssituation	35-37	T/G	Sélection
Schülerentschädigung 1986	38	T	Indemnité versée aux élèves en 1986

Anzahl Diplome und Fähigkeitsausweise seit 1965

Nombre de diplômes et de certificats de capacité depuis 1965



Anteil der Diplome und Fähigkeitsausweise in Krankenpflege, nach Ausbildungsprogrammen, seit 1960

Répartition des diplômes et des certificats de capacité dans les soins infirmiers depuis 1960, en pour-cent et par programmes d'enseignement

*andere Zahlen
ab S. 22!*

	AKP/SIG	PSY	KWS/HMP	EXP	Total Dipl.	PKP/IAS	Total = 100 %
1960	60 %	21 %	19 %		100 %	0 %	1064
1962	58 %	18 %	22 %		98 %	2 %	1195
1964	56 %	15 %	19 %		90 %	10 %	1288
1966	56 %	15 %	19 %		90 %	10 %	1442
1968	54 %	16 %	14 %		84 %	16 %	1572
1970	53 %	15 %	14 %		82 %	18 %	1870
1972	52 %	13 %	14 %		79 %	21 %	2052
1974	45 %	11 %	14 %		70 %	30 %	2249
1976	40 %	11 %	12 %	1 %	64 %	36 %	2620
1978	39 %	15 %	10 %	2 %	66 %	34 %	2991
1980	39 %	14 %	9 %	2 %	64 %	36 %	2965
1981	43 %	14 %	9 %	2 %	68 %	32 %	2856
1982	40 %	15 %	9 %	2 %	66 %	34 %	2941
1983	43 %	13 %	9 %	2 %	67 %	33 %	3015
1984	40 %	13 %	9 %	3 %	65 %	35 %	3080
1985	43 %	12 %	9 %	3 %	67 %	33 %	2993
1986	43 %	13 %	9 %	3 %	68 %	32 %	3057
Diff. 1960 - 1986	- 17 %	- 8 %	- 10 %	+ 3 %	- 32 %	+ 32 %	100 %

An den vom SRK anerkannten Ausbildungsstätten erworbene Diplome und Fähigkeitsausweise nach Heimatländern der Absolventen/innen

Diplômes et certificats de capacité obtenus dans les écoles reconnues par la CRS selon le pays d'origine de leurs titulaires

LAENDER	AKP/SIG				PSY				KWS/HMP				EXP				HEB/SFM				PKP/IAS				MLAB/LABM				ERB/DIE				TOTAL				PAYS				
	83	84	85	86	83	84	85	86	83	84	85	86	83	84	85	86	83	84	85	86	83	84	85	86	83	84	85	86	83	84	85	86	83	84	85	86					
Europa																																									Europe
Belgien.....	-	2	1	-	-	1	-	-	-	-	-	-	-	-	-	-	-	-	-	-	-	-	1	-	-	-	-	-	-	-	-	-	-	-	3	2	-	-	-	-	Belgique
Bulgarien.....	-	-	-	-	-	-	-	-	-	-	-	-	-	-	-	-	-	-	-	-	-	-	-	-	-	-	-	-	-	-	-	-	-	-	-	-	-	-	-	-	Bulgarie
Dänemark.....	-	-	-	-	-	-	-	-	-	-	-	-	-	-	-	-	-	-	-	-	-	-	-	2	-	-	-	-	-	-	-	-	-	-	1	-	-	-	-	2	Danemark
Deutschland.....	6	11	11	11	10	11	23	22	2	5	2	2	-	-	-	-	1	1	2	1	4	8	14	2	1	4	1	8	-	-	-	-	24	40	53	46	-	-	-	-	Allemagne
Finnland.....	1	-	-	1	2	1	-	2	-	-	-	-	-	-	-	-	-	-	-	-	-	-	-	-	-	-	-	-	-	-	-	-	3	1	-	3	-	-	-	-	Finlande
Frankreich.....	2	5	4	2	3	3	4	2	1	-	1	-	1	5	4	8	6	2	3	-	2	4	4	2	4	3	4	3	-	-	-	-	19	22	24	17	-	-	-	-	France
Grossbritannien.....	-	-	-	-	1	1	1	-	-	-	-	-	-	-	-	-	-	-	-	-	-	4	-	-	-	-	-	-	-	-	-	1	1	5	1	1	-	-	-	-	Grande-Bretagne
Italien.....	16	28	28	23	9	5	5	6	7	5	8	3	1	3	1	3	-	1	1	1	15	25	25	11	11	6	5	8	-	-	-	-	59	73	73	55	-	-	-	-	Italie
Jugoslawien.....	1	-	1	-	1	3	-	2	1	-	-	-	-	-	-	-	-	-	-	-	-	1	1	-	1	-	-	-	-	-	-	-	4	4	2	2	-	-	-	-	Yougoslavie
Liechtenstein.....	-	-	2	1	-	-	-	1	-	-	-	1	-	-	-	-	-	-	-	-	-	-	1	-	-	-	-	-	-	-	-	-	-	-	3	3	-	-	-	-	Liechtenstein
Luxemburg.....	-	-	-	-	-	-	-	-	-	-	-	-	-	-	-	-	-	-	-	-	-	-	-	-	-	-	-	-	-	-	-	-	-	-	-	-	-	-	-	-	Luxembourg
Niederlande.....	-	2	2	2	2	3	1	1	-	1	2	-	-	-	1	-	1	-	-	-	-	1	2	1	-	-	2	-	-	-	-	-	3	7	10	4	-	-	-	-	Pays-Bas
Norwegen.....	-	1	-	-	-	-	-	-	-	-	-	-	-	-	-	-	-	-	-	-	-	-	-	-	-	-	-	-	-	-	-	-	-	-	1	-	-	-	-	-	Norvège
Oesterreich.....	2	1	-	3	2	5	2	2	2	-	-	2	-	-	-	-	-	-	1	-	1	1	4	1	-	-	-	2	-	-	-	1	7	7	7	11	-	-	-	-	Autriche
Polen.....	-	2	-	1	2	-	-	-	-	-	-	-	-	-	-	-	-	-	-	-	-	-	-	-	-	-	-	2	-	-	-	-	2	2	-	3	-	-	-	-	Pologne
Portugal.....	-	-	-	-	1	-	-	1	-	-	-	-	-	-	-	2	-	-	-	-	-	1	1	1	2	-	-	1	-	-	-	-	3	1	3	3	-	-	-	-	Portugal
Schweden.....	-	-	-	1	-	1	2	-	-	-	-	-	-	-	-	-	-	-	-	-	-	-	-	-	-	-	-	-	-	-	-	-	-	1	2	1	-	-	-	-	Suède
Spanien.....	-	6	7	5	1	2	1	2	1	-	1	-	-	-	-	5	-	-	-	-	3	4	4	2	2	5	1	1	-	-	-	-	7	17	14	15	-	-	-	-	Espagne
Tschechoslowakei.....	-	-	1	-	-	-	1	-	-	-	-	-	-	-	-	-	-	-	-	-	-	-	-	-	-	2	-	1	-	-	-	-	-	2	2	1	-	-	-	-	Tchécoslovaquie
Türkei.....	-	-	-	-	-	-	-	1	-	-	-	-	-	-	-	-	-	-	-	-	-	-	-	-	-	-	-	-	-	-	-	-	-	-	-	-	-	-	-	-	Turquie
Ungarn.....	-	-	-	1	-	-	-	-	-	-	-	-	-	-	-	-	-	-	-	-	1	1	-	-	-	-	-	-	-	-	-	-	1	1	-	1	-	-	-	-	Hongrie
Uebrig. Europa....	-	-	2	1	1	1	1	1	-	-	-	1	1	-	-	-	-	-	-	-	-	1	2	1	-	-	-	-	-	-	-	-	2	2	5	4	-	-	-	-	Autres pays d'Europe
Uebrig. Kontinente	-	2	9	9	1	7	4	5	-	-	-	-	1	1	2	1	1	1	-	-	-	7	6	4	2	11	8	8	-	-	-	-	5	29	29	27	-	-	-	-	Autres continents
Total Ausländer	28	60	68	61	36	44	45	48	14	11	14	9	4	10	10	17	9	5	7	2	26	58	65	27	23	31	21	34	-	-	-	-	140	219	230	200	-	-	-	-	Total étrangers
Total Schweizer	1248	1166	1206	1267	358	345	328	334	265	283	272	262	64	81	66	74	47	36	71	94	972	1022	919	962	257	222	217	218	-	-	-	-	3211	3155	3079	3232	-	-	-	-	Total Suisses
Gesamttotal	1276	1226	1274	1328	394	389	373	382	279	294	286	271	68	91	76	91	56	41	78	96	998	1080	984	989	280	253	238	252	-	-	-	-	3351	3374	3309	3432	-	-	-	-	Total général
Anteil Ausländer	2%	5%	5%	5%	9%	11%	12%	13%	5%	4%	5%	3%	6%	11%	13%	19%	16%	12%	9%	2%	3%	5%	7%	3%	8%	12%	9%	13%	-	-	-	-	4%	6%	7%	6%	-	-	-	-	Pourcentage étrangers

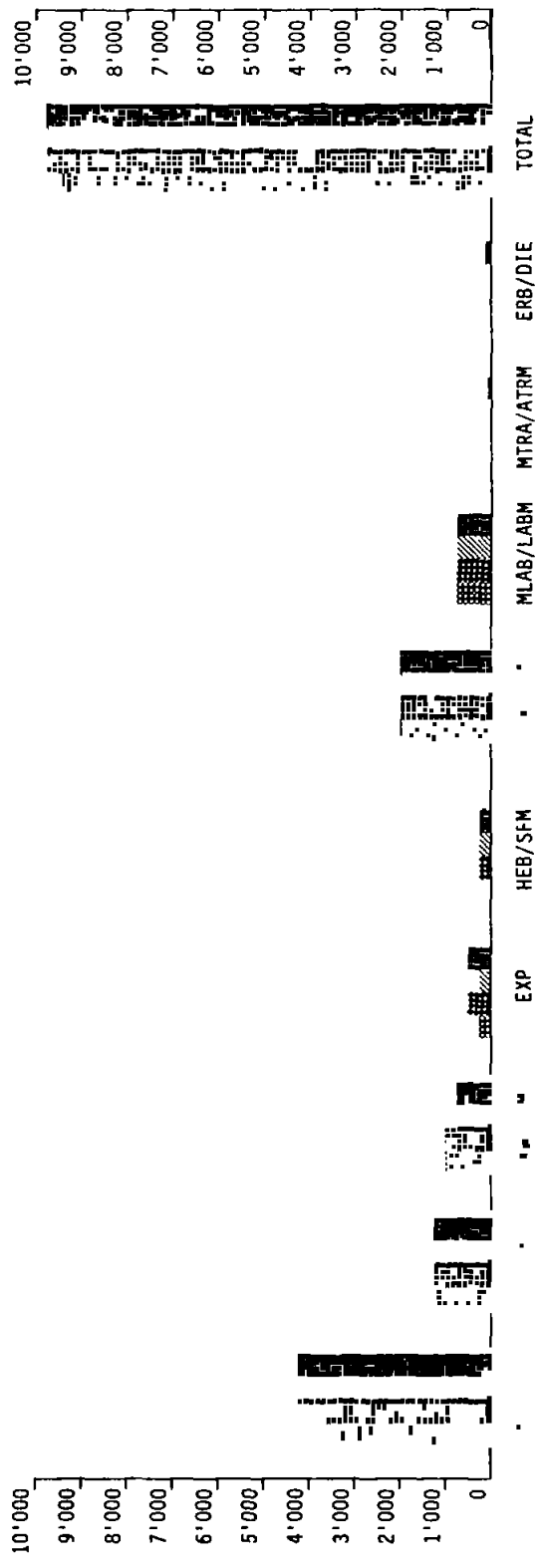
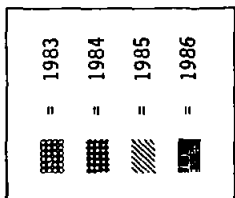
Schülerzahlen der vom SRK anerkannten Ausbildungsstätten am 31. Dezember der Jahre 1982 - 1986

Nombre d'élèves dans les écoles reconnues par la CRS au 31 décembre des années 1982 - 1986

		AKP/SIG			PSY			KWS/HMP			EXP			HEB/SFM			PKP/IAS			MLAB/LABM			MTRA/ATRM			ERB/DIE			Total		
		♀	♂	T	♀	♂	T	♀	♂	T	♀	♂	T	♀	♂	T	♀	♂	T	♀	♂	T	♀	♂	T	♀	♂	T	♀	♂	T
1. Sem.	1982	708	48	756	205	87	292	150	-	150	63	6	69	24	-	24	563	28	591	79	8	87							1792	177	1969
	1983	703	71	774	174	75	249	140	1	141	60	3	63	49	-	49	506	40	546	95	7	102						1727	197	1924	
	1984	694	83	777	133	82	215	137	-	137	92	6	98	74	-	74	475	27	502	128	13	141						1733	211	1944	
	1985	702	69	771	158	89	247	126	-	126	84	6	90	83	-	83	453	35	488	105	14	119				12	-	12	1723	213	1936
	1986	735	71	806	139	77	216	137	-	137	76	3	79	60	-	60	457	34	491	128	15	143	3	5	8	14	1	15	1749	206	1955
2. Sem.	1982	637	48	685	139	68	207	174	-	174	19	-	19	17	-	17	517	29	546	155	14	169						1658	159	1817	
	1983	585	61	646	145	72	217	170	1	171	20	-	20	17	-	17	444	32	476	162	10	172						1543	176	1719	
	1984	629	58	687	187	74	261	162	-	162	64	6	70	18	-	18	484	28	512	137	6	143						1681	172	1853	
	1985	627	60	687	122	75	197	156	-	156	41	-	41	21	-	21	505	29	534	143	7	150						1615	171	1786	
	1986	599	55	654	126	52	178	152	-	152	40	1	41	29	-	29	527	23	550	109	8	117				12	-	12	1594	139	1733
3. Sem.	1982	660	36	696	170	63	233	151	-	151	66	8	74	18	-	18	519	26	545	101	15	116						1685	148	1833	
	1983	671	40	711	174	64	238	143	-	143	73	7	80	33	-	33	529	32	561	75	7	82						1698	150	1848	
	1984	674	68	742	150	64	214	133	-	133	72	9	81	64	-	64	542	24	566	103	9	112						1738	174	1912	
	1985	641	72	713	136	75	211	131	-	131	37	2	39	81	-	81	464	25	489	117	12	129				11	-	11	1618	186	1804
	1986	682	69	751	141	80	221	115	-	115	74	9	83	75	-	75	498	42	540	115	15	130	2	7	9	12	-	12	1714	222	1936
4. Sem.	1982	587	41	628	145	59	204	159	1	160	13	-	13				396	10	406	113	5	118						1413	116	1529	
	1983	603	44	647	137	61	198	165	-	165	20	-	20				401	18	419	123	11	134						1449	134	1583	
	1984	592	63	655	153	75	228	160	1	161	76	9	85				344	11	355	119	7	126						1444	166	1610	
	1985	606	55	661	163	58	221	164	-	164	76	5	81				366	23	389	130	6	136						1505	147	1652	
	1986	589	56	645	115	68	183	152	-	152	40	-	40	12	-	12	411	20	431	125	7	132				10	-	10	1454	151	1605
5. Sem.	1982	614	47	661	132	69	201	137	1	138	47	5	52				35	-	35	138	11	149						1103	133	1236	
	1983	661	33	694	134	60	194	145	-	145	63	8	71	23	-	23	34	-	34	102	16	118						1162	117	1279	
	1984	638	43	681	127	50	177	142	-	142	58	6	64	40	-	40	26	-	26	117	12	129						1148	111	1259	
	1985	630	67	697	146	59	205	127	-	127	14	-	14	55	-	55	27	-	27	99	10	109				10	-	10	1108	136	1244
	1986	679	75	754	140	78	218	133	-	133	80	4	84	47	-	47	2	-	2	131	15	146	3	3	6	11	-	11	1226	175	1401
6. Sem.	1982	622	52	674	153	53	206	147	-	147	15	1	16							87	2	89						1024	108	1132	
	1983	525	40	565	153	54	207	152	2	154	12	-	12							108	5	113						950	101	1051	
	1984	611	42	653	137	65	202	157	-	157	64	5	69	3	-	3				73	4	77						1045	116	1161	
	1985	594	64	658	125	67	192	157	1	158	53	3	56	3	-	3				91	3	94						1023	138	1161	
	1986	598	48	646	143	52	195	159	-	159	22	2	24	10	-	10				60	2	62				8	-	8	1000	104	1104
7. Sem.	1982									20	1	21																20	1	21	
	1983									23	-	23																23	-	23	
	1984									14	1	15															14	1	15		
	1985									19	1	20															19	1	20		
	1986									14	-	14															14	-	14		
8. Sem.	1982									12	1	13																12	1	13	
	1983									14	1	15															14	1	15		
	1984									14	-	14															14	-	14		
	1985									24	-	24															24	-	24		
	1986									17	-	17															17	-	17		
Total	1982	3828	272	4100	944	399	1343	918	2	920	255	22	277	59	-	59	2030	93	2123	673	55	728						8707	843	9550	
	1983	3748	289	4037	917	386	1303	915	4	919	285	19	304	122	-	122	1914	122	2036	665	56	721						8566	876	9442	
	1984	3838	357	4195	887	410	1297	891	1	892	454	42	496	199	-	199	1871	90	1961	677	51	728						8817	951	9768	
	1985	3800	387	4187	850	423	1273	861	1	862	348	17	365	243	-	243	1815	112	1927	685	2	737				33	-	33	8635	992	9627
	1986	3882	374	4256	804	407	1211	848	-	848	663	19	682	233	-	233	1895	119	2014	668	1	730	8	15	23	67	1	68	8768	997	9765

SCHÜLERZAHLEN DER VOM SRK ANERKANNTEN AUSBILDUNGSSTÄTTEN
AM 31. DEZEMBER DER JAHRE 1983 - 1986

NOMBRE D'ÉLÈVES DANS LES ÉCOLES RECONNUES PAR LA CRS
AU 31 DÉCEMBRE DES ANNÉES 1983 - 1986



Eintritte in die vom SRK anerkannten Ausbildungsstätten seit 1971

Admissions dans les écoles reconnues par la CRS depuis 1971

Jahr Année	AKP/SIG			PSY			KWS/HMP			EXP			HEB/SFM			PKP/IAS		
	♀	♂	♀	♀	♂	♀	♀	♂	♀	♀	♂	♀	♀	♂	♀	♀	♂	♀
1971	1166	47	1213	242	106	348	378	-	378							493	41	534
1972	1240	51	1291	288	145	433	408	-	408							680	40	720
1973	1253	82	1335	313	148	461	386	-	386							777	50	827
1974	1228	107	1335	324	176	500	403	-	403	61	5	66				907	65	972
1975	1305	85	1390	342	238	580	390	2	392	71	2	73				1038	60	1098
1976	1257	97	1354	333	212	545	346	-	346	68	-	68				1091	83	1174
1977	1268	97	1365	361	176	537	323	-	323	70	5	75				1136	93	1229
1978	1321	99	1420	384	150	534	313	-	313	73	6	79				1157	43	1200
1979	1339	82	1421	393	167	560	315	1	316	83	6	89				1165	45	1210
1980	1335	99	1434	401	147	548	329	1	330	78	4	82	17	-	17	1060	52	1112
1981	1363	87	1450	360	145	505	330	1	331	89	5	94	18	-	18	1117	86	1203
1982	1398	106	1504	364	159	523	329	-	329	83	7	90	45	-	45	1112	61	1173
1983	1334	134	1468	355	157	512	297	3	300	91	4	95	71	-	71	1094	49	1143
1984	1381	149	1530	327	157	484	304	-	304	139	18	157	78	-	78	989	57	1046
1985	1382	131	1513	290	165	455	286	-	286	133	5	138	105	-	105	977	70	1047
1986	1376	132	1508	278	137	415	290	-	290	129	15	144	89	-	89	995	61	1056
Total	20946	1585	22531	5355	2585	7940	5427	8	5435	1168	82	1250	423	-	423	15788	956	16744

Eintritte für eine verkürzte Ausbildung (in obigen Angaben enthalten)

Admissions pour une formation abrégée (contenues dans les données ci-dessus)

1976	6	-	6	4	2	6	-	-	-	1	-	1				30	1	31
1977	7	1	8	17	6	23	-	-	-	1	1	2				20	-	20
1978	7	4	11	16	1	17	-	-	-	5	3	8				21	-	21
1979	15	3	18	15	2	17	1	-	1	8	1	9				18	-	18
1980	12	3	15	21	9	30	4	-	4	8	-	8	17	-	17 1)	11	-	11
1981	11	4	15	21	7	28	1	-	1	2	-	2	18	-	18	11	2	13
1982	35	7	42	25	1	26	1	-	1	-	-	-	45	-	45	17	2	19
1983	25	3	28	20	2	22	1	-	1	14	1	15	44	-	44	22	-	22
1984	36	8	44	17	4	21	1	-	1	22	5	27	39	-	39	9	1	10
1985	43	4	47	24	5	29	1	-	1	3	-	3	42	-	42	15	2	17
1986	45	2	47	29	7	36	1	-	1	7	4	11	37	-	37	24	3	27

Jahr Année	GES/ISP			MLAB/LABM			MTRA/ATRM			ERB/DIE			Total		
	♀	♂	♀	♀	♂	♀	♀	♂	♀	♀	♂	♀	♀	♂	♀
1971				226	4	230							2505	198	2703
1972				214	9	223							2830	245	3075
1973				197	13	210							2926	293	3219
1974				198	12	210							3121	365	3486
1975				236	13	249							3382	400	3782
1976				220	13	233							3315	405	3720
1977				246	14	260							3404	385	3789
1978				239	11	250							3487	309	3796
1979				234	8	242							3529	309	3838
1980	41	1	42	273	18	291							3534	322	3856
1981	60	1	61	251	21	272							3588	346	3934
1982	80	5	85	238	24	262							3649	362	4011
1983	84	4	88	262	19	281							3588	370	3958
1984	102	2	104	269	20	289							3589	403	3992
1985	88	1	89	261	23	284				12	-	12	3534	395	3929
1986	86	7	93	240	25	265	3	5	8	26	1	27	3512	383	3895
Total	541	21	562	3804	247	4051	3	5	8	38	1	39	53493	5490	58983

Eintritte für eine verkürzte Ausbildung (in obigen Angaben enthalten)

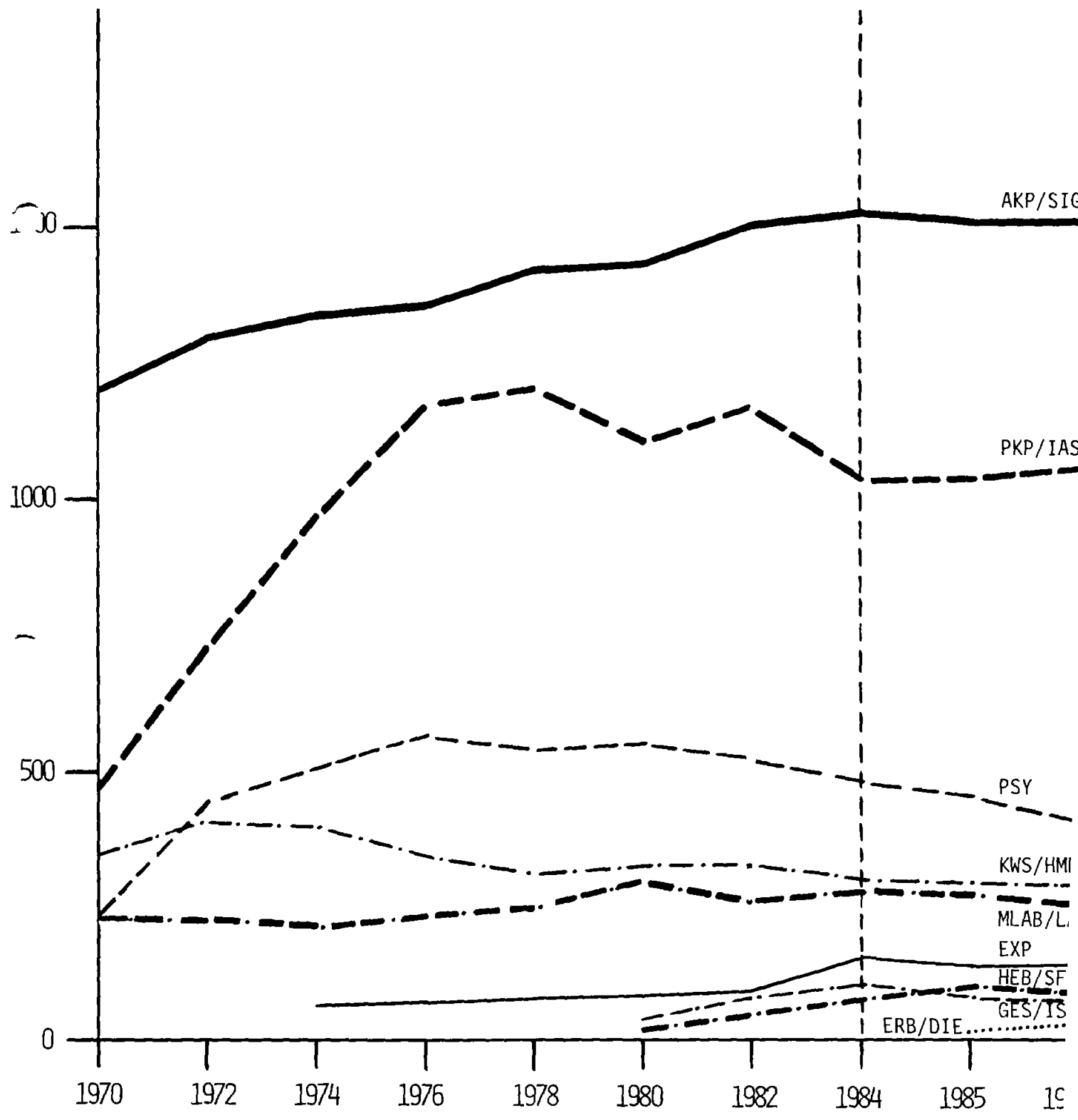
Admissions pour une formation abrégée (contenues dans les données ci-dessus)

1976				10	1	11							51	4	55
1977				1	1	2							46	9	55
1978				-	-	-							49	8	57
1979				4	-	4							61	6	67
1980	-	-	-	-	-	-							73	12	85
1981	-	-	-	-	-	-							64	13	77
1982	-	-	-	-	-	-							123	10	133
1983	-	-	-	-	-	-							126	6	132
1984	-	-	-	-	-	-							124	18	142
1985	-	-	-	-	-	-				-	-	-	128	11	139
1986	-	-	-	2	-	2	-	-	-	-	-	-	145	16	161

1) Zusatz-Ausbildung (1 1/2 J); Bedingung: abgeschlossene Grundausbildung in AKP, EXP, KWS
Formation complémentaire (1 1/2 an); condition: avoir achevé sa formation de base en SIG, EXP, HMP

EINTRITTE / ADMISSIONS

IN DIE VOM SRK ANERKANNTEN AUSBILDUNGSSTAETTEN SEIT 1970
DANS LES ECOLES RECONNUES PAR LA CRS DEPUIS 1970



Nicht bestandene Abschlussexamen an den vom SRK anerkannten Ausbildungsstätten, nach Geschlecht seit 1974

Echecs aux examens de fin d'études dans les écoles reconnues par la CRS, d'après le sexe, depuis 1974

Anzahl und prozentualer Anteil der Examenskandidaten, welche das Abschlussexamen nicht bestanden haben
 Nombre et pourcentage d'échecs aux examens de fin d'études par rapport à l'ensemble des candidats

Jahr Année	AKP/SIG				PSY				KWS/HMP				EXP				HEB/SFM				PKP/IAS			
	♀	♂	T	%	♀	♂	T	%	♀	♂	T	%	♀	♂	T	%	♀	♂	T	%	♀	♂	T	%
1974	10	-	10	1,0	9	4	13	5,2	1	-	1	0,3									3	-	3	0,4
1975	13	2	15	1,4	3	3	6	2,1	4	-	4	1,2									8	1	9	1,0
1976	10	3	13	1,2	1	-	1	0,3	6	-	6	1,8	-	-	-	0,0					11	-	11	1,1
1977	17	1	18	1,6	3	-	3	0,9	4	-	4	1,2	-	-	-	0,0					9	-	9	0,8
1978	10	-	10	0,9	1	2	3	0,7	5	-	5	1,6	-	-	-	0,0					7	-	7	0,7
1979	5	-	5	0,4	3	-	3	0,7	5	-	5	1,7	-	-	-	0,0					6	-	6	0,6
1980	5	-	5	0,4	4	-	4	0,9	1	-	1	0,3	-	-	-	0,0	-	-	-	0,0	3	1	4	0,3
1981	15	-	15	1,2	2	-	2	0,5	-	-	-	0,0	1	-	1	1,6	-	-	-	0,0	4	-	4	0,4
1982	13	1	14	1,2	-	5	5	1,0	4	-	4	1,5	-	-	-	0,0	-	-	-	0,0	4	1	5	0,5
1983	22	1	23	1,8	10	3	13	3,3	1	-	1	0,3	-	-	-	0,0	2	-	2	3,5	10	-	10	1,0
1984	18	2	20	1,6	2	1	3	0,8	5	-	5	1,7	-	-	-	0,0	3	-	3	3,1	5	-	5	0,5
1985	15	1	16	1,2	6	3	9	2,4	2	-	2	0,8	-	-	-	0,0	-	-	-	0,0	8	1	9	0,9
1986	9	1	10	0,7	4	5	9	2,3	1	-	1	0,4	-	-	-	0,0	1	-	1	1,0	5	-	5	0,5

Jahr Année	GES/ISP				MLAB/LABM				MTRA/ATRM				ERB/DIE				Total			
	♀	♂	T	%	♀	♂	T	%	♀	♂	T	%	♀	♂	T	%	♀	♂	T	%
1974					12	-	12	6,0									35	4	39	1,6
1975					9	1	10	5,0									37	7	44	1,7
1976					16	-	16	9,9									44	3	47	1,7
1977					2	-	2	1,0									35	1	36	1,1
1978					8	-	8	3,4									31	2	33	1,0
1979					7	1	8	3,5									26	1	27	0,9
1980	-	-	-	0,0	1	-	1	0,4									14	1	15	0,5
1981	-	-	-	0,0	6	1	7	3,3									28	1	29	0,9
1982	-	-	-	0,0	4	-	4	1,8									25	7	32	0,9
1983	-	-	-	0,0	4	4	8	2,8									49	8	57	1,7
1984	-	-	-	0,0	6	5	11	4,1									39	8	47	1,4
1985	-	1	1	1,0	7	1	8	3,3					-	-	-	0,0	38	7	45	1,3
1986	1	-	1	1,1	6	-	6	2,3	-	-	-	0,0	1	-	1	5,3	28	6	34	1,0

Ausfälle während der gesamten Ausbildungsdauer (Ausfallquoten) / Abandons en cours de formation (taux d'abandon)

Anzahl und prozentualer Anteil der eingetretenen Schüler/-innen, welche ihre Ausbildung nicht abgeschlossen haben
 Nombre et pourcentage d'élèves admis n'ayant pas terminé leur formation

Jahr ¹⁾ Année	AKP/SIG		PSY		KWS/HMP		EXP		HEB/SFM		PKP/IAS	
1974	154	(13 %)	120	(35 %)	61	(16 %)					80	(12 %)
1975	255	(20 %)	168	(39 %)	68	(17 %)					129	(15 %)
1976	262	(20 %)	173	(38 %)	73	(19 %)	18	(41 %)			182	(17 %)
1977	293	(21 %)	178	(36 %)	82	(20 %)	12	(24 %)			141	(12 %)
1978	257	(18 %)	136	(23 %)	77	(20 %)	15	(23 %)			*)	
1979	258	(19 %)	145	(27 %)	59	(17 %)	22	(35 %)			118	(10 %)
1980	255	(16 %)	136	(25 %)	64	(20 %)	19	(24 %)	--	--	108	(9 %)
1981	216	(15 %)	118	(23 %)	40	(12 %)	16	(17 %)	--	--	92	(8 %)
1982	184	(12 %)	107	(20 %)	59	(17 %)	14	(15 %)	4	(8 %)	105	(9 %)
1983	152	(10 %)	133	(26 %)	43	(14 %)	7	(7 %)	5	(7 %)	104	(9 %)
1984	203	(14 %)	108	(23 %)	31	(10 %)	12	(13 %)	19	(16 %)	107	(9 %)
1985	198	(13 %)	142	(27 %)	36	(12 %)	27	(29 %)	16	(16 %)	116	(11 %)
1986	211	(14 %)	93	(19 %)	41	(13 %)	15	(15 %)	11	(10 %)	85	(8 %)

Jahr Année	GES/ISP		MLAB/LABM		MTRA/ATRM		ERB/DIE		Total	
1974			41	(18 %)					456	(16 %)
1975			30	(14 %)					650	(20 %)
1976			34	(19 %)					742	(21 %)
1977			29	(15 %)					735	(20 %)
1978			52	(19 %)					537	(20 %)**)
1979			37	(15 %)					639	(17 %)
1980	--	--	24	(9 %)					606	(15 %)
1981	--	--	31	(11 %)					513	(13 %)
1982	--	--	35	(13 %)					508	(12 %)
1983	4	(4 %)	24	(8 %)					472	(12 %)
1984	4	(5 %)	25	(9 %)					509	(13 %)
1985	5	(5 %)	30	(11 %)			--	(0 %)	570	(14 %)
1986	4	(4 %)	28	(10 %)	--	(0 %)	2	(10 %)	490	(12 %)

1) Jahr in welchem die Ausbildung hätte abgeschlossen werden sollen / Année à laquelle la formation aurait dû se terminer

*) Mangels Unterlagen nicht errechenbar / Impossible à apprécier faute de documents

***) Schulen für praktische Krankenpflege nicht inbegriffen / Ecoles d'infirmières-assistantes non comprises

Vorzeitige Austritte und Entlassungen an vom SRK anerkannten Ausbildungsstätten nach Gründen 1) seit 1982

Departs anticipés et renvois d'élèves des écoles reconnues par la CRS, d'après divers motifs 1) depuis 1982

		AKP/SIG				PSY				KWS/HMP				EXP				HEB/SFM				PKP/IAS				MLAB/LABM				MTRA/ATRM				ERB/DIE				Total			
		G	N	A	T	G	N	A	T	G	N	A	T	G	N	A	T	G	N	A	T	G	N	A	T	G	N	A	T	G	N	A	T	G	N	A	T	G	N	A	T
1. Sem.	1982	7	17	22	46	8	26	13	47	-	2	4	6	-	-	2	2	1	1	3	5	7	24	17	48	2	5	5	12					-	-	-	-	25	75	66	166
	1983	8	23	32	63	3	17	22	42	1	7	5	13	-	-	-	-	1	-	4	5	2	22	21	55	1	7	6	14					-	-	-	-	26	76	90	192
	1984	3	16	35	54	2	14	13	29	2	3	2	7	2	-	12	14	1	3	4	8	13	8	20	31	3	8	4	15					-	-	-	-	16	52	90	158
	1985	8	16	29	53	5	14	14	33	1	3	1	5	3	-	3	6	1	-	2	3	1	16	14	41	2	9	7	18			1	1	-	-	1	1	31	59	70	160
	1986	7	20	20	47	1	7	25	33	-	4	-	4	-	-	5	5	-	-	-	-	6	17	14	37	1	7	8	16					-	-	-	-	15	55	72	142
2. Sem.	1982	7	29	20	56	1	13	21	35	1	5	4	10	-	-	2	2	-	1	1	2	9	21	20	50	-	6	-	6					-	-	-	-	18	75	68	161
	1983	3	18	12	33	3	14	15	32	-	3	3	6	-	-	1	1	-	-	2	2	5	21	16	42	1	2	-	3					-	-	-	-	12	58	49	119
	1984	3	33	17	53	-	6	9	15	-	7	5	12	-	-	1	1	-	3	1	4	7	27	16	50	1	2	3	6					-	-	-	-	11	78	52	141
	1985	5	22	18	45	2	14	14	30	2	5	2	9	1	1	5	7	-	2	1	3	4	11	10	25	1	5	5	11					-	-	1	1	15	60	56	131
	1986	8	21	23	52	3	5	13	21	2	3	3	8	-	1	6	7	1	-	2	3	11	15	9	35	-	1	2	3					-	-	1	1	25	46	59	130
3. Sem.	1982	5	7	17	29	2	5	9	16	-	5	1	6	-	3	-	3	-	-	-	-	-	8	5	13	-	-	-	-					-	-	-	-	7	28	32	67
	1983	1	20	20	41	1	9	3	13	1	3	2	6	-	-	3	3	-	2	1	3	4	15	7	26	-	1	1	2					-	-	-	-	7	50	37	94
	1984	1	22	16	39	3	12	14	29	-	2	5	7	-	1	2	3	-	-	1	1	2	12	10	24	-	-	-	-					-	-	-	-	6	49	48	103
	1985	2	19	22	43	1	4	9	14	2	1	-	3	1	3	2	6	2	-	2	4	3	8	5	16	-	-	1	1					-	-	1	1	11	35	42	88
	1986	5	28	18	51	2	2	9	13	1	2	2	5	-	1	1	2	-	-	1	1	1	7	5	13	-	-	-	-					-	-	-	-	9	40	36	85
4. Sem.	1982	2	8	10	20	2	3	11	16	-	3	2	5	-	-	-	-	-	-	-	-	1	3	2	6	-	-	-	-					-	-	-	-	5	17	25	47
	1983	-	10	8	18	1	1	9	11	-	5	2	7	-	2	-	2	-	-	-	-	3	7	3	13	2	1	-	3					-	-	-	-	6	26	22	54
	1984	2	18	13	33	1	3	13	17	1	3	1	5	-	1	-	1	-	1	2	3	3	1	7	11	-	-	2	2					-	-	-	-	7	27	38	72
	1985	1	12	9	22	2	7	8	17	-	4	2	6	-	-	3	3	-	1	1	2	2	5	2	9	1	2	-	3					-	-	-	-	6	31	25	62
	1986	2	10	11	23	2	2	5	9	-	2	-	2	-	1	3	4	-	-	1	1	2	3	2	7	-	-	-	-					-	-	1	1	6	19	22	47
5. Sem.	1982	1	7	8	16	2	5	4	11	1	2	-	3	-	-	-	-	-	-	-	-	-	-	-	-	-	1	-	1					-	-	-	-	4	15	12	31
	1983	2	11	13	26	-	4	5	9	-	1	-	1	-	-	1	1	-	-	-	-	-	1	-	1	-	2	-	2					-	-	-	-	2	19	19	40
	1984	2	15	7	24	1	4	7	12	1	4	-	5	-	3	3	6	-	-	-	2	-	-	-	-	-	2	1	3					-	-	-	-	4	30	18	52
	1985	1	9	5	15	2	1	1	4	-	6	-	6	-	3	-	3	-	-	-	-	-	-	-	-	2	-	-	2					-	-	-	-	5	19	6	30
	1986	3	12	6	21	-	-	5	5	-	2	2	4	-	1	-	1	-	-	-	-	-	1	-	1	-	1	-	1					-	-	-	-	3	17	13	33
6. Sem.	1982	-	1	1	2	1	2	7	10	-	-	-	-	-	-	-	-	-	-	-	-	-	-	-	-	-	-	-	-					-	-	-	-	1	3	8	12
	1983	-	12	5	17	-	-	3	3	-	-	1	1	-	-	1	1	-	-	-	-	-	-	-	-	-	-	-	-					-	-	-	-	-	12	10	22
	1984	1	10	5	16	-	1	3	4	-	1	1	2	-	-	-	-	-	-	-	-	-	-	-	-	-	-	-	-					-	-	-	-	1	12	9	22
	1985	3	8	7	18	-	4	1	5	-	2	-	2	5	2	-	7	-	-	-	-	-	-	-	-	-	-	-	-					-	-	-	-	8	16	8	32
	1986	2	16	3	21	2	1	3	6	-	5	-	5	-	-	-	-	-	-	-	-	-	-	-	-	-	-	-	-					-	-	-	-	4	22	6	32
7. Sem.	1982	-	-	-	-	-	-	-	-	-	-	-	-	-	-	2	2	-	-	-	-	-	-	-	-	-	-	-	-					-	-	-	-	-	-	2	2
	1983	-	-	-	-	-	-	-	-	-	-	-	-	-	-	-	-	-	-	-	-	-	-	-	-	-	-	-	-					-	-	-	-	-	-	-	-
	1984	-	-	-	-	-	-	-	-	-	-	-	-	-	1	-	1	-	-	-	-	-	-	-	-	-	-	-	-					-	-	-	-	-	-	-	-
	1985	-	-	-	-	-	-	-	-	-	-	-	-	-	-	-	-	-	-	-	-	-	-	-	-	-	-	-	-					-	-	-	-	-	-	-	-
	1986	-	-	-	-	-	-	-	-	-	-	-	-	-	-	-	-	-	-	-	-	-	-	-	-	-	-	-	-					-	-	-	-	-	-	-	-
Total	1982	22	69	78	169	16	54	65	135	2	17	11	30	-	3	6	9	1	2	4	7	17	56	44	117	2	12	5	19					-	-	-	-	60	213	213	486
	1983	14	94	90	198	8	45	57	110	2	19	13	34	-	2	6	8	1	2	7	10	24	66	47	137	4	13	7	24					-	-	-	-	53	241	227	521
	1984	12	114	93	219	7	40	59	106	4	20	14	38	2	6	18	26	1	9	8	18	15	48	53	116	4	12	10	26					-	-	-	-	45	249	255	549
	1985	20	86	90	196	12	44	47	103	5	21	5	31	10	9	13	32	3	3	6	12	20	40	31	91	6	16	13	35					-	1	2	3	76	220	207	503
	1986	27	107	81	215	10	17	60	87	3	18	7	28	-	4	15	19	1	-	4	5	20	43	30	93	1	9	10	20					-	-	1	2	62	199	208	469

1) Gründe/Motifs: G = Gesundheit / Santé
 N = Nichteignung / Inaptitude
 A = Andere Gründe / Autres Motifs
 T = Total

Anteil der Männer an den Eintritten resp. Abschlüssen an den vom SRK
anerkannten Ausbildungsstätten

Jeunes gens par rapport au total des admissions resp. des formations
achevées dans les écoles reconnues par la CRS

Jahr	AKP/SIG		PSY		KWS/HMP		EXP		HEB/SFM		PKP/IAS	
Année	A	B	A	B	A	B	A	B	A	B	A	B
1971	4 %	3 %	30 %	25 %	0 %	0 %					8 %	4 %
1972	4 %	2 %	33 %	27 %	0 %	0 %					6 %	5 %
1973	6 %	3 %	32 %	33 %	0 %	0 %					6 %	5 %
1974	8 %	3 %	35 %	32 %	0 %	0 %	8 %				7 %	6 %
1975	6 %	4 %	41 %	29 %	1 %	0 %	3 %				5 %	6 %
1976	7 %	6 %	39 %	31 %	0 %	0 %	0 %	4 %			7 %	5 %
1977	7 %	6 %	33 %	36 %	0 %	1 %	7 %	8 %			8 %	5 %
1978	7 %	6 %	28 %	41 %	0 %	0 %	6 %	2 %			4 %	6 %
1979	6 %	7 %	30 %	35 %	0 %	0 %	6 %	2 %			4 %	3 %
1980	7 %	7 %	27 %	33 %	0 %	0 %	6 %	3 %	0 %	0 %	5 %	3 %
1981	6 %	6 %	29 %	26 %	0 %	0 %	5 %	0 %	0 %	0 %	7 %	5 %
1982	7 %	5 %	30 %	30 %	0 %	0 %	8 %	7 %	0 %	0 %	5 %	3 %
1983	9 %	7 %	31 %	29 %	1 %	0 %	8 %	9 %	0 %	0 %	4 %	5 %
1984	10 %	5 %	32 %	36 %	0 %	0 %	11 %	9 %	0 %	0 %	5 %	4 %
1985	9 %	6 %	36 %	29 %	0 %	0 %	4 %	8 %	0 %	0 %	7 %	4 %
1986	9 %	10 %	33 %	33 %	0 %	0 %	10 %	4 %	0 %	0 %	6 %	5 %
\bar{x}	7 %	5 %	32 %	32 %	0 %	0 %	6 %	5 %	0 %	0 %	6 %	5 %

Jahr	GES/ISP		MLAB/LABM		MTRA/ATRM		ERB/DIE		Total	
Année	A	B	A	B	A	B	A	B	A	B
1971			2 %	2 %					7 %	5 %
1972			4 %	2 %					8 %	5 %
1973			6 %	1 %					9 %	6 %
1974			6 %	3 %					10 %	6 %
1975			5 %	4 %					11 %	7 %
1976			6 %	4 %					11 %	7 %
1977			5 %	4 %					10 %	8 %
1978			4 %	6 %					8 %	10 %
1979			3 %	2 %					8 %	9 %
1980	2 %	0 %	6 %	5 %					8 %	8 %
1981	2 %	0 %	8 %	3 %					8 %	8 %
1982	6 %	0 %	9 %	3 %					8 %	7 %
1983	5 %	0 %	7 %	4 %					9 %	8 %
1984	2 %	0 %	7 %	8 %					10 %	7 %
1985	1 %	4 %	8 %	8 %			0 %	0 %	10 %	7 %
1986	8 %	0 %	9 %	6 %	63 %	60 %	4 %	0 %	10 %	9 %
\bar{x}	4 %	1 %	6 %	4 %	63 %	60 %	2 %	0 %	9 %	7 %

A: Eintritte / Admissions
B: Abschlüsse / Formations achevées

Die letzten vier von insgesamt 92 Absolventen einer Laboristenausbildung erhielten ihre Berufsausweise 1977 - seither ist diese Ausbildung sistiert und wird hier nicht mehr geführt.

Les quatre dernières élèves-laboristes sur un total de 92, ont obtenu leur titre professionnel en 1977. Depuis cette date, ce programme de formation est suspendu et ne figurera plus dans ce tableau.

Vor Beginn der Ausbildung erworbene Berufsausweise (Neueintritte 1986)

Titres professionnels obtenus avant le début de la formation (admissions 1986)

	AKP/SIG			PSY			KWS/HMP			EXP			HEB/SFM			PKP/IAS			GES/ISP			MLAB/LABM			ERB/DIE						
	♀	♂	T	♀	♂	T	♀	♂	T	♀	♂	T	♀	♂	T	♀	♂	T	♀	♂	T	♀	♂	T	♀	♂	T				
AKP	-	-	-	7	2	9	-	-	-	-	-	-	34	-	34	-	-	-	51	3	54	-	-	-	-	-	-	-	-	-	SIG
PSY	3	-	3	-	-	-	2	-	2	3	2	5	1	-	1	-	-	-	11	4	15	-	-	-	-	-	-	-	-	-	PSY
KWS	-	-	-	2	-	2	-	-	-	1	-	1	3	-	3	-	-	-	23	-	23	-	-	-	-	-	-	-	-	-	HMP
PKP	67	9	76	25	8	33	-	-	-	3	2	5	2	-	2	-	-	-	-	-	-	-	-	-	-	-	-	-	-	-	IAS
HEB	-	-	-	-	-	-	-	-	-	-	-	-	-	-	-	-	-	-	-	-	-	-	-	-	-	-	-	-	-	-	SFM
AKP und KWS	-	-	-	-	-	-	-	-	-	-	-	-	-	-	-	-	-	-	-	-	-	-	-	-	-	-	-	-	-	-	SIG et HMP
AKP und PSY	-	-	-	-	-	-	-	-	-	-	-	-	-	-	-	-	-	-	1	-	1	-	-	-	-	-	-	-	-	-	SIG et PSY
Pflegerin für das gesunde Kind	3	-	3	2	-	2	5	-	5	-	-	-	-	-	-	3	-	3	-	-	-	-	-	-	-	-	-	-	-	-	Nurse
Spitalhilfe/gehilfin	13	3	16	16	1	17	3	-	3	6	1	7	1	-	1	162	4	166	-	-	-	-	-	-	-	-	-	-	-	-	Aide-hospitalier/ière
Andere Pflegeberufe	2	-	2	4	2	6	-	-	-	-	-	-	-	-	-	5	-	5	-	-	-	-	-	-	-	-	-	-	-	-	Autres professions soignantes
MLAB	2	1	3	1	-	1	1	-	1	-	-	-	-	-	-	-	-	-	-	-	-	-	-	-	-	-	-	-	-	-	LABM
LAB/BIGA, Typ A und C	3	4	7	-	-	-	1	-	1	-	-	-	-	-	-	1	-	1	-	-	-	1	1	2	-	-	-	-	-	-	LAB/OFIAMT, type A et C
MTRA	-	-	-	1	-	1	-	-	-	-	-	-	-	-	-	-	-	-	-	-	-	-	1	1	-	-	-	-	-	-	ATRM
ERB	-	-	-	-	-	-	-	-	-	-	-	-	-	-	-	-	-	-	-	-	-	-	-	-	-	-	-	-	-	-	DIE
Arztgehilfin	20	-	20	3	-	3	4	-	4	-	-	-	4	-	4	5	-	5	-	-	-	10	-	10	-	-	-	-	-	-	Aide médicale
Zahnarztgehilfin	4	-	4	7	-	7	1	-	1	-	-	-	-	-	-	3	-	3	-	-	-	1	-	1	-	-	-	-	-	-	Aide de dentiste
Apothekenhelferin	6	-	6	3	-	3	-	-	-	-	-	-	-	-	-	2	-	2	-	-	-	3	-	3	-	-	-	-	-	-	Aide en pharmacie
Andere med.-technische oder med.-therap. Berufe	29	6	35	1	1	2	3	-	3	-	-	-	-	-	-	4	-	4	-	-	-	2	-	2	1	-	1	-	-	-	Autres professions méd-techn. ou méd. therap.
Kaufmännische Berufe inkl. Handelsmatura	113	14	127	38	10	48	20	-	20	6	1	7	5	-	5	27	6	33	-	-	-	5	-	5	1	-	1	-	-	-	Professions commerciales y compris maturité commerciale
Gewerbliche und technische Berufe	17	29	46	21	43	64	3	-	3	-	-	-	-	-	-	19	8	27	-	-	-	1	-	1	-	1	1	-	-	-	Professions artisanales, industrielles et techniques
Erzieherische Berufe	7	1	8	5	6	11	1	-	1	1	-	1	1	-	1	2	-	2	-	-	-	1	-	1	-	-	-	-	-	-	Professions de l'éducation
Andere Berufe	26	3	29	18	14	32	10	-	10	4	-	4	3	-	3	61	4	65	-	-	-	-	-	-	-	-	-	-	-	-	Autres professions
TOTAL	315	70	385	154	87	241	54	-	54	24	6	30	54	-	54	294	22	316	86	7	93	24	2	26	2	1	3	-	-	-	TOTAL

Selektionssituation 1986 an den vom SRK anerkannten Ausbildungsstätten

Sélection 1986 dans les écoles reconnues par la CRS

Zu- bzw. Abnahme von Interessenten/innen und Kandidaten/innen gegenüber dem Vorjahr
(ausgewertete Schulen in absoluten Zahlen und in Prozenten)

Augmentation/réduction du nombre d'intéressé(e)s et de candidat(e)s par rapport à
l'année précédente (nombre d'écoles évaluées en chiffres et en pour-cent)

	AKP/SIG	PSY	KWS/HMP	EXP	HEB/SFM	PKP/IAS	GES/ISP	MLAB/LABM	MTRA/ATRM	ERB/DIE	
Anzahl befragte Schulen	37	22	9	4	6	38	6	12	1	2	Nombre d'écoles interrogées
Anzahl ausgewertete Schulen	37	22	9	4	6	37	5	12	1	2	Nombre d'écoles évaluées
mehr) gleich) Interessenten/innen 1) weniger)	2/ 5% 13/ 35% 22/ 60%	2/ 10% 10/ 45% 10/ 45%	3/ 33% 2/ 22% 4/ 45%	2/ 50% 1/ 25% 1/ 25%	3/ 50% -/ 0% 3/ 50%	4/ 11% 11/ 30% 22/ 59%	3/ 60% 2/ 40% -/ 0%	1/ 8% 7/ 59% 4/ 33%	- 1 -	1/ 50% -/ 0% 1/ 50%	plus) égal) Intéressé(e)s 1) moins)
	37/100%	22/100%	9/100%	4/100%	6/100%	37/100%	5/100%	12/100%	1/100%	2/100%	
mehr) gleich) Kandidaten/innen 2) weniger)	5/ 13% 15/ 41% 17/ 46%	5/ 23% 9/ 41% 8/ 36%	2/ 22% 1/ 11% 6/ 67%	-/ 0% 2/ 50% 2/ 50%	1/ 17% 1/ 17% 4/ 66%	6/ 16% 12/ 33% 19/ 51%	2/ 40% 3/ 60% -/ 0%	2/ 17% 6/ 50% 4/ 33%	- 1 -	-/ 0% -/ 0% 2/100%	plus) égal) Candidat(e)s 2) moins)
	37/100%	22/100%	9/100%	4/100%	6/100%	37/100%	5/100%	12/100%	1/100%	2/100%	

Verhältnis Bewerber/innen zu Aufgenommenen

Rapport entre le nombre de personnes désirant entrer dans une école et le nombre de
candidat(e)s admis(es)

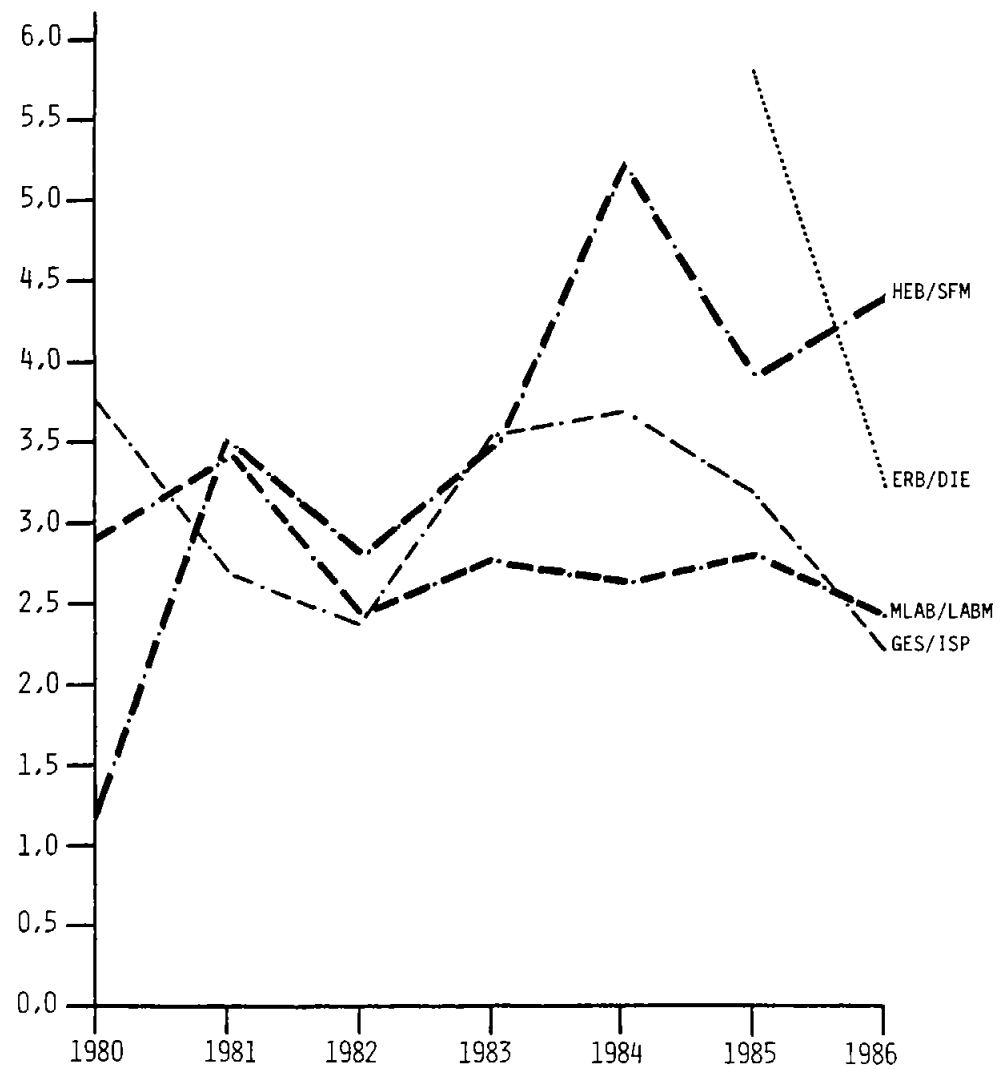
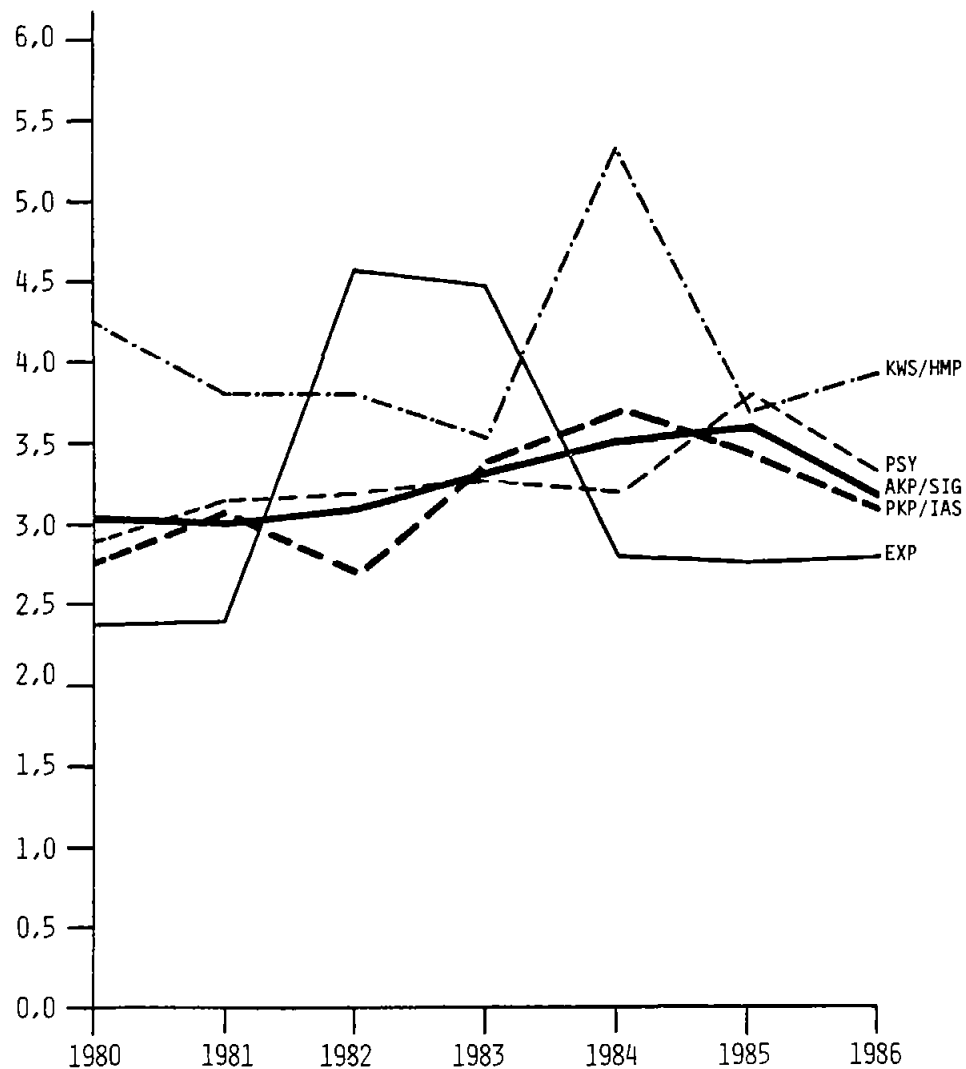
	Jahr Année	AKP/SIG	PSY	KWS/HMP	EXP	HEB/SFM	PKP/IAS	GES/ISP	MLAB/LABM	MTRA/ATRM	ERB/DIE	
Proportion A = Interessenten/innen 1) Aufgenommene 3)	1982 1983 1984 1985 1986	3,11 3,32 3,53 3,61 3,19	3,18 3,31 3,19 3,80 3,32	3,79 3,53 5,35 3,71 3,94	4,57 4,46 2,79 2,77 2,81	2,81 3,45 5,21 3,92 4,45	2,69 3,36 3,72 3,43 3,14	2,41 3,53 3,70 3,19 2,22	2,43 2,77 2,65 2,79 2,43			Proportion A = Intéressé(e)s 1) Admis(es) 3)
Proportion B = Kandidaten und Kandidatinnen 2) Aufgenommene 3)	1982 1983 1984 1985 1986	1,74 1,72 1,82 1,84 1,64	1,86 2,04 1,86 1,92 1,83	2,36 2,39 2,38 2,35 2,08	1,50 2,08 1,78 1,73 1,45	1,65 1,76 1,66 1,65 1,51	1,84 1,91 1,93 1,77 1,70	1,98 1,35 1,65 1,24 1,54	1,40 1,55 1,81 1,92 1,65			Proportion B = Candidat(e)s 2) Admis(es) 3)

- 1) Anzahl Interessenten/innen: zu einem persönlichen Beratungsgespräch empfangen
Nombre d'intéressé(e)s reçu(e)s pour un entretien-conseil personnel
- 2) Anzahl Kandidaten/innen: einem eigentlichen Aufnahmeverfahren unterzogen
Nombre de candidat(e)s s'étant réellement soumis(es) à une procédure d'admission
- 3) Anzahl Aufgenommene: Eintritte 1986 oder später
Nombre de candidat(e)s admis(es): admission en 1986 ou plus tard

SELEKTIONSSITUATION / SELECTION

VERHAELTNIS INTERESSENTEN/INNEN ZU AUFGENOMMENEN

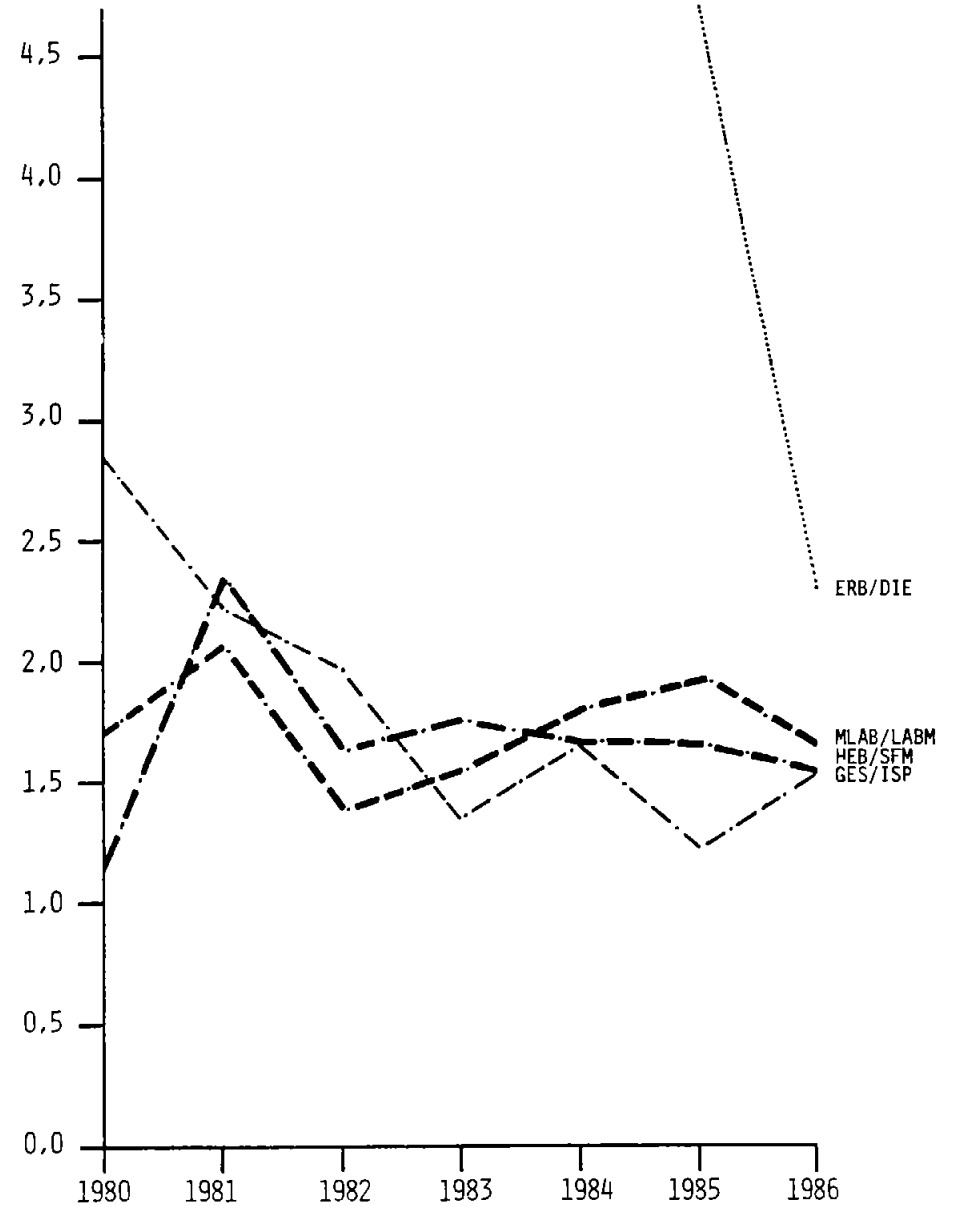
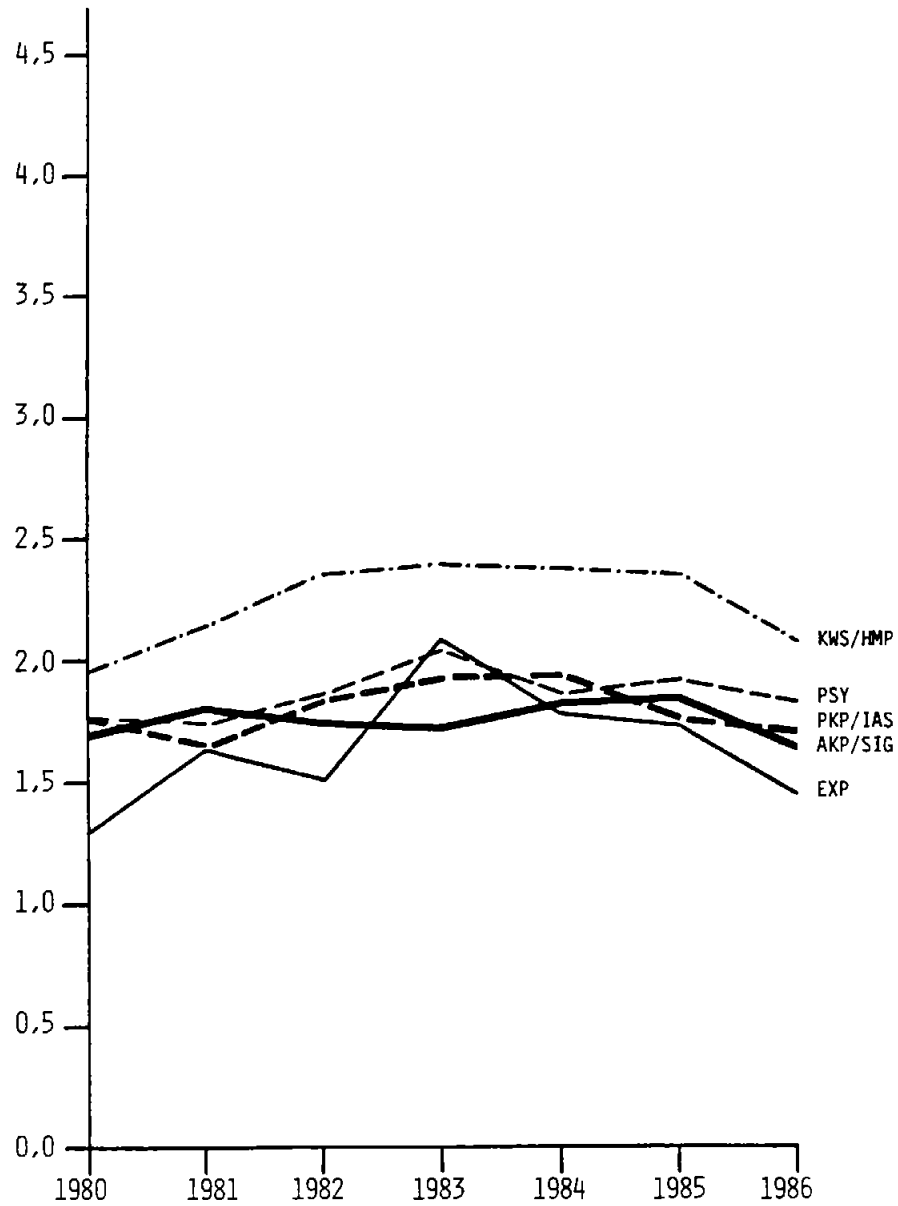
PROPORTION ENTRE LE NOMBRE DE PERSONNES INTERESSEES
ET LE NOMBRE D'ADMISSIONS



SELEKTIONSSITUATION / SELECTION

VERHAELTNIS KANDIDATEN/INNEN ZU AUFGENOMMENEN

PROPORTION ENTRE LE NOMBRE DE CANDIDATURES ET LE NOMBRE D'ADMISSIONS



Durchschnittliche monatliche Entschädigung der Schüler/-innen an den vom SRK anerkannten Ausbildungsstätten 1986

Indemnité mensuelle moyenne versée aux élèves dans les écoles reconnues par la CRS en 1986

Entschädigung inkl./exkl. Naturalleistungen in Franken

Indemnité, prestations en nature incluses/excluses en francs

	AKP/SIG		PSY		KWS/HMP		EXP		HEB/SFM		PKP/IAS		MLAB/LABM	MTRA/ATRM	ERB/DIE
	incl./excl.		incl./excl.		incl./excl.		incl./excl.		incl./excl.		incl./excl.		excl.	excl.	excl.
1. Semester min. Ø max.	600	250	1037	1030	540	817	756	216	756	216	600	167	1. Lehrjahr/1ère année de formation		
	791	807	1667	1720	699	922	798	725	756	1096	877	905	0	-	500
	930	1071	2803	2850	797	1035	840	1500	756	2097	1250	1248	277	550	527
2. Semester min. Ø max.	600	250	1037	1030	540	817	756	216	756	216	600	167			
	791	811	1667	1736	699	922	819	735	756	1096	877	964			
	930	1180	2803	2850	797	1035	880	1500	756	2097	1250	1248			
3. Semester min. Ø max.	700	350	1214	1200	540	1138	756	216	756	216	700	167	2. Lehrjahr/2e année de formation		
	1003	1045	1832	1839	876	1245	848	645	756	1382	1062	1162	-	-	800
	1250	1343	2935	2852	1137	1319	940	1319	756	2621	1603	1506	691	750	867
4. Semester min. Ø max.	700	350	1214	1200	540	1138	756	216	756	216	700	450			
	1003	1045	1832	1839	876	1245	873	662	756	843	1200	1224			
	1250	1343	2935	2852	1137	1319	990	1319	756	1152	1603	1603			
5. Semester min. Ø max.	800	540	1461	1300	540	1345	756	216	756	216	990	450	3. Lehrjahr/3e année de formation		
	1197	1269	2030	1918	1009	1534	873	786	756	999	990	450	0	-	750
	1390	1693	3149	3025	1368	1693	990	1693	756	1390	990	450	774	1000	999
6. Semester min. Ø max.	800	540	1461	1300	540	1345	756	216	756	216	-	-			
	1197	1269	2030	1926	1009	1534	873	786	756	999	-	-			
	1390	1693	3149	3025	1368	1693	990	1693	756	1390	-	-			
Ø	997	1041	1843	1830	861	1234	833	723	756	1069	1001	941	581	767	798

Anzahl antwortende Schulen	7	31	6	15	3	6	2	4	1	6	5	32	12	1	2
Nombre d'écoles ayant répondu	7	31	6	15	3	6	2	4	1	6	5	32	12	1	2

Inhaltsverzeichnis Table des matières		Lehrkörper Corps enseignant	
Abschnitte	Seite Page	Tabelle (T) Tableaux Graphik (G) Graphiques	Divisions
Krankenpflegeschulen			Ecoles de soins infirmiers
Bewilligte und besetzte Stellen 1982-1986	40	T	Postes autorisés et occupés 1982-1986
Schüler/Lehrer-Verhältniszahlen 1982-1986	40	T	Rapport élèves/enseignants 1982-1986
Grundausbildung der Lehrkräfte 1986	41	T	Formation de base des enseignants 1986
Art der pädagogischen Ausbildung der Lehrkräfte 1986	42	T	Genre de formation pédagogique des enseignants 1986
Pädagogische Ausbildung der Lehrkräfte seit 1983	43	T	Formation pédagogique des enseignants depuis 1983
Schulen für MLAB, MTRA und ERB			Ecoles de LABM, ATRM et DIE
Grund- und Zusatzausbildung der Lehrkräfte 1986	44	T	Formations de base et formations complémentaires des enseignants en 1986
Lehrtätigkeit der Lehrkräfte 1986	45	T	Activité des enseignants en 1986

Bewilligte und besetzte Stellen 1) seit 1982 im Lehrkörper an den vom SRK anerkannten Ausbildungsstätten
 Postes autorisés et occupés 1) depuis 1982 dans les corps enseignants des écoles reconnues par la CRS

Lehrkörper	Jahr Année	AKP/SIG			PSY			KWS/HMP			HEB/SFM			PKP/IAS			Corps enseignant
		X	Y	Z	X	Y	Z	X	Y	Z	X	Y	Z	X	Y	Z	
Schulleitung 2)	1982	65,3	57,5	62,0	31,0	26,2	29,0	10,3	9,2	15,0	3,0	3,0	3,0	46,1	45,3	45,0	Direction de l'école
	1983	65,3	57,5	62,0	31,0	26,2	29,0	11,6	10,8	15,0	4,0	4,0	4,0	47,1	45,0	48,0	
	1984	62,7	56,3	74,0	28,8	26,2	33,0	11,0	10,4	11,0	6,0	5,7	7,0	49,1	44,1	54,0	
	1985	59,8	53,9	68,0	29,5	28,4	32,0	11,4	11,0	13,0	6,8	6,8	7,0	47,9	45,3	54,0	
	1986	61,1	58,5	70,0	28,0	27,0	30,0	12,0	11,6	12,0	7,8	8,0	10,0	47,7	43,7	55,0	
Lehrer/-innen für Krankenpflege	1982	223,7	144,4	209,0	55,0	38,5	45,0	49,0	23,7	36,0	1,0	2,3	1,0	107,0	67,1	33,0	Infirmières-enseignantes Infirmiers-enseignants
	1983	223,7	176,4	209,0	62,1	40,6	56,0	49,0	23,7	36,0	3,0	5,2	3,0	97,8	59,3	44,0	
	1984	225,7	171,1	222,0	69,9	51,7	64,0	39,0	23,8	31,0	11,5	9,1	13,0	111,7	62,8	78,0	
	1985	244,4	184,6	248,0	71,1	56,5	69,0	44,5	26,9	34,0	17,2	9,4	13,0	116,8	68,8	84,0	
	1986	250,3	191,0	259,0	74,4	49,8	61,0	41,1	26,6	35,0	19,2	11,4	18,0	122,6	78,6	97,0	
Unterrichts- assistenten/innen	1982	98,5	106,9	190,0	51,9	59,2	72,0	15,0	26,1	47,0	1,0	2,0	3,0	54,8	82,3	114,0	Assistantes-monitrices Assistants-moniteurs
	1983	101,5	104,1	190,0	59,6	59,3	74,0	17,0	28,2	45,0	3,0	5,4	3,0	50,1	76,9	114,0	
	1984	91,5	132,0	215,0	42,7	54,1	61,0	22,5	28,6	34,0	3,0	4,5	7,0	55,4	88,8	123,0	
	1985	99,3	131,6	206,0	36,9	53,4	74,0	18,7	29,8	44,0	6,2	8,4	13,0	52,1	87,7	130,0	
	1986	104,5	133,6	213,0	44,2	55,6	73,0	18,5	31,2	45,0	7,2	11,5	19,0	51,6	83,6	129,0	
Unterrichtspersonen der Pflegeberufe in den Praktikumsorten	1982	38,8	42,8	94,0	19,7	16,1	30,0	9,5	12,1	30,0	---	---	---	20,0	15,4	33,0	Enseignants/tes des pro- fessions soignantes dans les lieux de stage
	1983	38,8	41,8	91,0	18,4	16,1	30,0	9,5	12,1	30,0	---	---	---	21,1	18,2	37,0	
	1984	31,0	48,0	112,0	3,0	6,5	9,0	3,0	4,4	15,0	---	---	---	19,1	16,6	34,0	
	1985	32,1	49,6	110,0	3,3	4,4	7,0	4,3	4,9	15,0	---	---	---	16,1	17,9	34,0	
	1986	29,0	51,4	110,0	2,6	2,7	4,0	4,1	3,3	12,0	---	---	---	8,8	8,8	20,0	

X: Bewilligte Stellen / Postes autorisés 1)

Y: Besetzte Stellen / Postes occupés 1)

Z: Anzahl Personen, welche die besetzten Stellen (Y) belegen
 Nombre de personnes qui occupent les postes (Y)

Schüler - Lehrerverhältniszahlen seit 1982 an vom SRK anerkannten Ausbildungsstätten
 Rapport élèves/enseignants depuis 1982 dans les écoles reconnues par la CRS

Verhältniszahlen:	AKP/SIG					PSY					KWS/HMP					HEB/SFM					PKP/IAS					Proportions
	82	83	84	85	86	82	83	84	85	86	82	83	84	85	86	82	83	84	85	86	82	83	84	85	86	
Schüler/-innen Schulleitung 2)	72	70	75	78	73	51	52	49	45	45	100	91	87	78	73	19	27	38	36	29	47	47	44	43	46	Elèves Direction de l'école 2)
Schüler/-innen Lehrer/-innen für Krankenpflege	28	27	25	23	22	35	34	25	23	24	39	39	38	32	32	26	27	27	26	20	32	39	31	28	26	Elèves Infirmières-enseignantes Infirmiers-enseignants
Unterrichtsassisten- ten/innen Lehrer/-innen für Krankenpflege	0,7	0,6	0,8	0,7	0,7	1,5	1,5	1,0	0,9	1,1	1,1	1,2	1,2	1,1	1,1	0,9	1,0	0,5	0,9	1,0	1,2	1,3	1,4	1,3	1,1	Assistantes-monitrices Assistants-moniteurs Infirmières-enseignantes Infirmiers-enseignants

1) 1 Stelle = 1 ganzjährige Vollzeitstelle

1 Poste = 1 poste à plein temps durant toute l'année

2) Schulleiter/in, Adjunkt/in, Programmverantwortliche/r

Directeur/trice, directeur adjoint/directrice adjointe, coordinateur/trice de programme

Grundausbildung in Krankenpflege der Lehrkräfte an vom SRK anerkannten Ausbildungsstätten 1986

Formation de base en soins infirmiers des enseignants en 1986 des écoles reconnues par la CRS

Diplome und Fähigkeitsausweise	AKP/SIG			PSY			KWS/HMP			EXP			HEB/SFM			PKP/IAS			GES/ISP			Diplômes et certi- ficats de capacité
	A	B	C	A	B	C	A	B	C	A	B	C	A	B	C	A	B	C	A	B	C	
AKP	64	244	209	4	13	12	1	5	6	6	58	7	1	2	2	47	88	93	5	6	-	SIG
PSY	2	7	2	21	41	64	-	-	-	-	3	1	-	-	-	6	3	8	-	-	-	PSY
KWS	2	5	3	-	-	-	8	27	39	4	3	1	-	1	1	2	3	5	-	1	1	HMP
EXP	-	-	-	-	-	-	-	-	-	-	1	1	-	-	-	-	-	-	-	-	-	EXP
PKP	-	-	-	-	-	1	-	-	-	-	-	-	-	-	-	-	2	13	-	-	-	IAS
HEB	-	1	-	-	-	-	-	-	1	-	1	-	1	9	9	-	-	-	-	-	-	SFM
AKP + PSY	7	6	2	2	2	2	-	-	-	-	3	-	1	-	-	2	2	-	-	-	-	SIG + PSY
AKP + KWS	1	-	1	-	-	-	-	-	1	4	1	-	-	-	-	3	-	2	-	-	-	SIG + HMP
AKP + HEB	-	10	2	-	-	-	-	1	1	-	1	-	5	6	6	1	1	1	-	-	-	SIG + SFM
AKP + PKP	-	1	1	-	-	-	-	-	-	-	1	-	-	-	-	-	1	1	-	-	-	SIG + IAS
PSY + PKP	-	-	-	-	2	2	-	-	-	-	-	-	-	-	-	-	-	1	-	-	-	PSY + IAS
PSY + HEB	-	-	-	-	-	-	-	-	-	-	-	-	-	-	-	1	-	-	-	-	-	PSY + SFM
KWS + HEB	-	-	-	-	-	-	1	1	-	-	1	-	2	-	2	-	-	2	-	-	-	HMP + SFM
KWS + PSY	-	-	-	-	1	-	-	-	-	-	-	-	-	-	-	-	-	-	-	-	-	HMP + PSY
Keine Pflege- ausbildung	1	5	-	3	1	-	2	-	-	2	-	-	-	-	-	-	-	-	4	-	-	Sans formation soignante
Total	77	279	220	30	60	81	12	34	48	13	76	11	10	18	20	62	100	126	9	7	1	Total
davon mit Zusatzaus- bildung GES	3	14	12	-	-	-	-	-	1	2	8	2	-	2	1	1	1	1	2	5	-	dont titulaires d'une formation complé- mentaire ISP

A = Schulleitung (Schulleiter/in, Adjunkt/in, Programmverantwortliche/r)
Direction de l'école (Directeur/trice, directrice adjointe/directeur adjoint,
coordinateur/trice)

B = Lehrer/innen für Krankenpflege
Infirmières enseignantes/infirmiers enseignants

C = Unterrichtsassistenten/innen
Assistentes-monitrices/assistants-moniteurs

Art der pädagogischen Ausbildung 1) der Lehrkräfte an vom SRK anerkannten Ausbildungsstätten 1986

Type de formation pédagogique 1) des enseignants en 1986 dans des écoles reconnues par la CRS

	AKP/SIG			PSY			KWS/HMP			EXP			HEB/SFM			PKP/IAS			GES/ISP			
	A	B	C	A	B	C	A	B	C	A	B	C	A	B	C	A	B	C	A	B	C	
	%	%	%	%	%	%	%	%	%	%	%	%	%	%	%	%	%	%	%	%	%	
Rotkreuz-Kaderschule für die Krankenpflege	48	65	5	49	66	2	47	66	2	38	30	-	19	25	-	55	54	4	10	29	-	Ecole supérieure d'enseignement infirmier de la CRS
Ausbildung zur Lehrerin für die Krankenpflege im Ausland 2)	12	10	1	2	6	-	13	9	-	12	12	-	27	13	-	14	7	3	-	14	-	Formation d'infirmière enseignante à l'étranger 2)
Andere längere pädagogische Ausbildung	16	8	5	9	10	7	13	5	4	-	1	-	9	25	-	11	17	2	10	14	100	Autre formation pédagogique d'une certaine durée
Universitätsstudium pädagogische und/oder psychologische Richtung	6	3	1	13	6	1	-	-	-	38	36	10	27	12	-	3	1	1	50	-	-	Etudes universitaires option pédagogique et/ou psychologique
Universitätsstudium andere Richtungen	2	2	1	9	2	-	7	-	-	6	2	-	-	-	-	3	-	-	30	43	-	Etudes universitaires autres options
Unterrichtsassistenten/innenkurs oder vergleichbar	1	5	43	2	4	50	7	16	75	-	-	40	-	-	64	3	16	52	-	-	-	Cours pour assistants-moniteurs/assistantes-monitrices ou cours équivalent
Keine pädagogische Ausbildung	-	-	40	-	-	29	-	2	17	-	11	50	9	25	36	-	-	31	-	-	-	Aucune formation pédagogique
Andere Kaderausbildung	15	7	4	16	6	11	13	2	2	6	8	-	9	-	-	11	5	7	-	-	-	Autres formation de cadre
Total = 100 %	100	100	100	100	100	100	100	100	100	100	100	100	100	100	100	100	100	100	100	100	100	Total = 100 %

A = Schulleitung (Schulleiter/in, Adjunkt/in, Programmverantwortlicher
Direction de l'école (Directeur/trice, directeur adjoint/directrice adjointe, coordinateur/trice)

B = Lehrer/innen für Krankenpflege
Infirmiers enseignants/infirmières enseignantes

C = Unterrichtsassistenten/innen
Assistants-moniteurs/assistantes-monitrices

1) Mehrfachnennungen möglich
Plusieurs réponses possibles

2) Vergleichbar mit Rotkreuz-Kaderschule für die Krankenpflege
Comparable à la formation d'infirmière enseignante à l'école supérieure d'enseignement infirmier de la CRS

3) Z.B. Oberschwester
Par ex infirmière-chef

Pädagogische Ausbildung der Lehrkräfte an vom SRK anerkannten Ausbildungsstätten
(ohne externe Dozenten)

Formation pédagogique des enseignants des écoles reconnues par la CRS
(sans les chargés de cours externes)

Pädagogische Ausbildung Formation pédagogique	AKP/SIG				PSY				KWS/HMP				EXP				HEB/SFM				PKP/IAS				GES/ISP				MLAB/LABM	MTRA/ATRM	ERB/DIE
	83	84	85	86	83	84	85	86	83	84	85	86	83	84	85	86	83	84	85	86	83	84	85	86	83	84	85	86	86	86	86
	%	%	%	%	%	%	%	%	%	%	%	%	%	%	%	%	%	%	%	%	%	%	%	%	%	%	%	%	%	%	%
Längere pädagogische Ausbildung Formation pédagogique d'une certaine durée	64	57	55	57	48	53	44	46	50	64	43	46	47	42	43	40	57	42	38	39	54	48	46	50	32	45	40	39	9	100	44
Pädagogische Kurzausbildung Formation pédagogique courte	20	23	21	22	34	31	29	31	30	29	39	42	33	35	39	40	30	35	38	34	30	36	30	30	64	41	48	61	25	0	56
Keine pädagogische Ausbildung Aucune formation pédagogique	16	20	24	21	18	16	27	23	20	7	18	12	20	23	18	20	13	23	24	27	16	16	24	20	4	14	12	0	66	0	0
Total = 100 %	100	100	100	100	100	100	100	100	100	100	100	100	100	100	100	100	100	100	100	100	100	100	100	100	100	100	100	100	100	100	100

Lehrkörper an den vom SRK anerkannten Ausbildungsstätten für MLAB, MTRA und ERB

Corps enseignant dans les écoles de LABM, ATRM et DIE reconnues par la CRS

Grund und Zusatzausbildung der Lehrkräfte an den vom SRK anerkannten Ausbildungsstätten für medizinische Laborantinnen und Laboranten

Formation de base et formation complémentaire des enseignants dans les écoles de laborantines et laborantins médicaux reconnues par la CRS

Lehrkörper Enseignants	Anzahl Nombre	Grundausbildung - Anzahl Formation de base - Nombre				Zusatzausbildung - Anzahl Formation compl. - Nombre		
		MLAB/SRK LABM/CRS	Akademiker Universitaires	Biol.-LAB/BIGA LAB-Biol./OFIAMT	Andere Autres	Pädag. Pédag.	HFA Techn. sup.	Andere Autres
Schulleiter/in Directrice/teur	12	4	7	-	1	6	-	2
Stellv. Schull. Dir. adjoint(e)	5	5	-	-	-	2	1	2
Lehrkräfte, durch die Schule angest. Enseignants engagés par l'école	84	68	1	13	2	5	3	3
Lehrkräfte, nicht durch die Schule angestellt Enseignants non engagés par l'école	166	-	144	-	22	12	-	-

Grund und Zusatzausbildung der Lehrkräfte an den vom SRK anerkannten Ausbildungsstätten für medizinisch-technische Radiologieassistentinnen und -assistenten

Formation de base et formation complémentaire des enseignants dans les écoles d' assistantes et assistants techniques en radiologie médicale reconnues par la CRS

Lehrkörper Enseignants	Anzahl Nombre	Grundausbildung - Anzahl Formation de base - Nombre			Zusatzausbildung - Anzahl Formation compl. - Nombre	
		MTRA ATRM	Akademiker Universitaires	Andere Autres	Pädag. Pédag.	Andere Autres
Schulleiter/in Directrice/teur	1	1	-	-	-	-
Stellv. Schull. Dir. adjoint(e)	-	-	-	-	-	-
Lehrkräfte, durch die Schule angest. Enseignants engagés par l'école	4	4	-	-	2	-
Lehrkräfte, nicht durch die Schule angestellt Enseignants non engagés par l'école	38	4	29	5	-	-

Grund und Zusatzausbildung der Lehrkräfte an den vom SRK anerkannten Ausbildungsstätten für Ernährungsberaterinnen und Ernährungsberater

Formation de base et formation complémentaire des enseignants dans les écoles de diététiciennes et diététiciens reconnues par la CRS

Lehrkörper Enseignants	Anzahl Nombre	Grundausbildung - Anzahl Formation de base - Nombre			Zusatzausbildung - Anzahl Formation compl. - Nombre	
		ERB DIE	Akademiker Universitaires	Andere Autres	Pädag. Pédag.	Andere Autres
Schulleiter/in Directrice/teur	3	2	1	-	2	1
Stellv. Schull. Dir. adjoint(e)	1	1	-	-	-	-
Lehrkräfte, durch die Schule angest. Enseignants engagés par l'école	5	5	-	-	2	-
Lehrkräfte, nicht durch die Schule angestellt Enseignants non engagés par l'école	38	4	22	12	-	-

))

Lehrtätigkeit der Lehrkräfte an den vom SRK anerkannten Ausbildungsstätten für MLAB, MTRA und ERB 1986

Activité en 1986 des enseignants dans les écoles de LABM, ATRM et DIE reconnues par la CRS

Lehrkörper Enseignants	Ausgewertete Schulen			Anzahl Personen			Personen mit Vollzeitpensum			Personen mit Teilzeitpensum		
	Ecoles évaluées			Nombre de personnes			Personnel enseignant à plein temps			Personnel enseignant à temps partiel		
	MLAB LABM	MTRA ATRM	ERB DIE	MLAB LABM	MTRA ATRM	ERB DIE	MLAB LABM	MTRA ATRM	ERB DIE	MLAB LABM	MTRA ATRM	ERB DIE
Schulleitung 1) Direction de l'école 1)	12	1	2	17	1	4	14	1	3	3	-	1
Dipl. Berufsangehörige Professionnels diplômés	12	1	2	84	4	5	7	2	3	77	2	2
Akademiker/innen Universitaires	12	1	2	166	38	38	11	-	-	155	38	38

1) Schulleiter/in, Adjunkt/in
Directeur/trice, directeur adjoint/directrice adjointe

Inhaltsverzeichnis Table des matières		Registrierung Inhaber ausl. Berufsausweise Enregistrements porteurs de titres professionnels étrangers	
Abschnitte	Seite Page	Tabelle (T) Tableaux Graphik (G) Graphiques	Divisions
Auszug aus der Vereinbarung zwischen den Kantonen und dem SRK	47	T	Extrait de la Convention entre les cantons et la CRS
Registrierungen 1986	48	G	Enregistrements 1986
Registrierungstätigkeit seit 1973	49	G	Enregistrements depuis 1973
Registrierungen nach Kantonen	50	T	Enregistrements par cantons
Registrierungen nach Sprachgebieten	50	T	Enregistrements par régions linguistiques
Registrierungen nach Berufszweigen	50	T	Enregistrements par branches professionnelles
Registrierungen nach Herkunftsländern	51	T	Enregistrements par pays

AUSZUG AUS DER VEREINBARUNG ZWISCHEN DEN KANTONEN UND
DEM SCHWEIZERISCHEN ROTEN KREUZ BETREFFEND DIE BERUF-
LICHE AUSBILDUNG DES PFLEGEPERSONALS, DES MEDIZINISCH-
TECHNISCHEN UND DES MEDIZINISCH-THERAPEUTISCHEN PERSONALS
VON 1976

EXTRAIT DE LA CONVENTION ENTRE LES CANTONS ET LA CROIX-
ROUGE SUISSE CONCERNANT LA FORMATION PROFESSIONNELLE DU
PERSONNEL INFIRMIER, MEDICO-TECHNIQUE ET MEDICO-THERA-
PEUTIQUE DE 1976

ARTIKEL 2.3. ABSCHNITT 2:

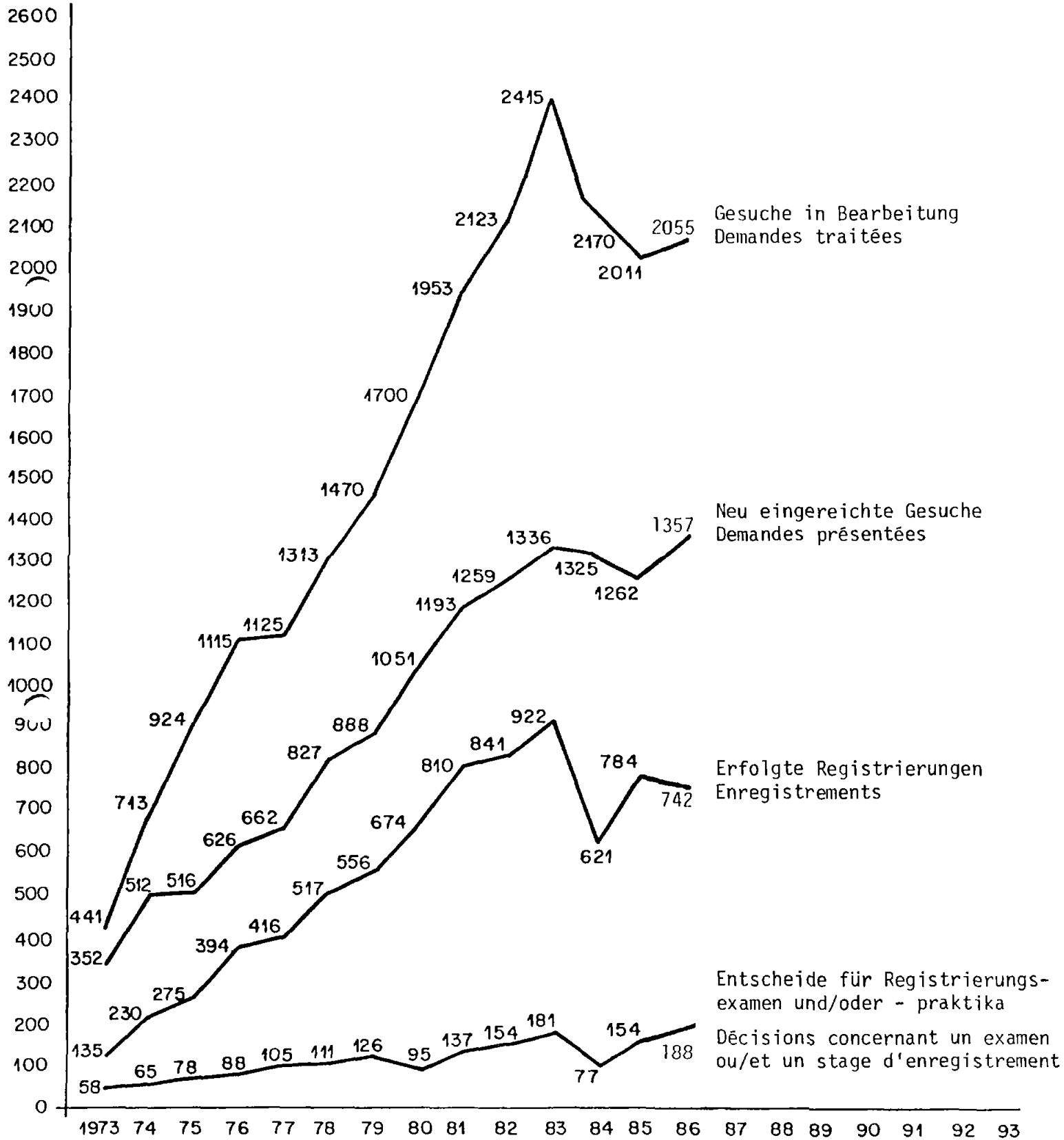
ES (DAS SRK) REGISTRIERT DIE IN DER SCHWEIZ TÄTIGEN INHABER
VON AUSLÄNDISCHEN AUSWEISEN, SOFERN DIESE FÜR EINE AUSBILDUNG
AUSGESTELLT WURDEN, DIE IN DER SCHWEIZ VOM SCHWEIZERISCHEN
ROTEN KREUZ ÜBERWACHT WIRD, UND DER AUSWEISINHABER DESSEN AN-
FORDERUNGEN ENTSPRICHT.

ARTICLE 2,3 ALINÉA 2:

ELLE (LA CRS) ENREGISTRE LES TITULAIRES DE DIPLÔMES ET CERTIFI-
CATS OBTENUS À L'ÉTRANGER POUR UNE FORMATION DONT ELLE ASSURE,
EN SUISSE, LA SURVEILLANCE, À CONDITION QU'ILS JUSTIFIENT D'UNE
QUALIFICATION PROFESSIONNELLE RÉPONDANT À SES EXIGENCES.

REGISTRIERUNGEN VON INHABERN AUSLAENDISCHER BERUFSAUSWEISE
 ENREGISTREMENT DES PORTEURS DE TITRES PROFESSIONNELS ETRANGERS

Kurve über Registrierungstätigkeit / Courbe relative à l'enregistrement



REGISTRIERUNGEN VON INHABERN AUSLAENDISCHER BERUFS AUSWEISE

ENREGISTREMENTS DES PORTEURS DE TITRES PROFESSIONNELS ETRANGERS

Statistiken nach Kantonen, Sprachgebieten, Berufszweigen und Ländern
 Statistiques selon cantons, régions linguistiques, branches professionnelles et pays

Die 1'357 Bewerber von 1986 wohnten in 25 verschiedenen Kantonen, im Fürstentum Liechtenstein und im angrenzenden Ausland:

Les 1'357 candidats de 1986 sont domiciliés dans 25 cantons, au Liechtenstein et dans les pays voisins:

	1983	1984	1985	1986		1983	1984	1985	1986
AG	73	65	67	66	NE	68	72	57	67
AI	0	2	5	2	OW	4	2	4	4
AR	11	3	4	7	SG	44	66	38	59
BE	118	97	87	101	SH	10	9	8	4
BS	39	38	31	40	SO	20	11	9	13
BL	22	22	36	19	SZ	9	6	11	5
FR	49	51	48	57	TG	13	12	18	13
GE	211	238	222	172	TI	50	60	72	89
GL	8	7	4	7	UR	1	2	-	3
GR	23	39	28	27	VD	191	165	143	159
JU	31	27	28	22	VS	46	33	40	51
LU	23	15	18	19	ZG	6	7	6	3
					ZH	246	187	205	260
FL	-	-	1	1	Ausland/ Etranger	-	-	72	87

Sprachgebiete/Régions linguistiques:

	1983	1984	1985	1986
Deutsches Sprachgebiet/Suisse alémanique	685	635	579	652
Französisches Sprachgebiet/Suisse romande	602	630	538	528
Italienisches Sprachgebiet/Suisse italienne	49	60	72	89

Berufszweige/Branches professionnelles:

	1983		1984		1985		1986	
AKP/SIG	836	90,7%	547	88,1%	698	89,0%	685	92,3%
PSY	23	2,5%	20	3,2%	31	4,0%	21	2,8%
KWS/HMP	35	3,8%	26	4,2%	20	2,5%	17	2,3%
PKP/IAS	16	1,7%	19	3,0%	17	2,2%	14	1,9%
HEB/SFM	11	1,2%	8	1,3%	16	2,0%	4	0,6%
MLAB/LABM	1	0,1%	1	0,2%	2	0,3%	1	0,1%
Total	922	100,0%	621	100,0%	784	100,0%	742	100,0%

Die 742 (784/621/922) Registrierten waren Inhaber von in 38 (43/39/41) Ländern erworbenen Berufsausweisen:
 742 (784/621/922) personnes ont été enregistrées par la CRS comme porteur d'un titre professionnel étranger. Les titres présentés provenaient de 38 (43/39/41) pays différents:

	1983	1984	1985	1986	
BRD	301	156	210	217	RFA
Frankreich	163	133	194	207	France
Holland	47	45	40	36	Pays-Bas
Italien	25	26	32	32	Italie
Belgien	21	25	28	29	Belgique
Jugoslawien	35	22	25	29	Yougoslavie
Kanada	34	27	24	23	Canada
Philippinen	39	32	25	23	Philippines
Portugal	20	14	31	23	Portugal
Oesterreich	33	10	24	17	Autriche
Finnland	18	8	15	14	Finlande
England	35	14	18	12	Angleterre
Indien	5	3	9	12	Inde
Spanien	29	29	14	12	Espagne
Schweden	5	8	5	9	Suède
Uruguay	15	14	15	8	Uruguay
Türkei	2	1	2	6	Turquie
Polen	2	1	6	4	Pologne
USA	3	4	5	4	Etats-Unis
Australien	2	1	4	2	Australie
DDR	3	2	4	2	RDA
Irland	4	1	-	2	Irlande
Südkorea	16	11	4	2	Corée du Sud
Luxemburg	6	-	-	2	Luxembourg
Tunesien	5	3	6	2	Tunisie
Argentinien	3	1	-	1	Argentine
Bolivien	-	-	-	1	Bolivie
Brasilien	-	-	1	1	Brésil
Chile	9	4	5	1	Chili
Dänemark	-	1	6	1	Danemark
Japan	1	1	1	1	Japon
Mauritius	1	1	1	1	Ile Maurice
Marokko	1	2	1	1	Maroc
Norwegen	-	1	1	1	Norvège
Südafrika	4	3	1	1	Afrique du Sud
Thailand	-	-	-	1	Thaïlande
CSSR	8	4	5	1	Tchécoslovaquie
Ungarn	-	-	1	1	Hongrie

Inhaltsverzeichnis Table des matières		Kaderschule für die Krankenpflege in Aarau und Lausanne Ecole supérieure d'enseignement infirmier, Aarau et Lausanne	
Abschnitte	Seite Page	Tabelle (T) Tableaux Graphik (G) Graphiques	Divisions
Kaderschule für die Krankenpflege in Aarau			Ecole supérieure d'enseignement infirmier, Aarau
Kandidaten nach Berufszweigen, Ausbildungsrichtung, Geschlecht und Kantonen	53	T	Candidats par domaine de formation, option, sexe et cantons
Schulbildung der Kandidaten	54	T	Scolarité des candidats
Berufserfahrung der Kandidaten	54	T	Expérience professionnelle des candidats
Bestandene Aufnahmeprüfungen 1986	54	T	Examen d'admission réussis en 1986
Kaderschule für die Krankenpflege in Lausanne			Ecole supérieure d'enseignement infirmier, Lausanne
Kandidaten nach Berufszweigen, Ausbildungsrichtung, Geschlecht und Kanton	55	T	Candidats par domaine de formation, option, sexe et cantons
Kandidaten nach Arbeitsbereich und Ausbildungsrichtung	55/56	T	Candidats par type d'institution et option
Zusatzausbildung in Kranken- pflege	56	T	Formation complémentaire en soins infirmiers
Berufserfahrung	57	T	Expérience professionnelle

KADERSCHULE FUER DIE KRANKENPFLEGE AARAU
 ECOLE SUPERIEURE D'ENSEIGNEMENT INFIRMIER, AARAU

Kandidaten nach Berufszweiger und Ausbildungsrichtung
Candidats par domaine de formation et option

	0	L	Total
AKP / SIG	14	45	59
PSY / PSY	2	7	9
KWS / HMP	2	6	8
HEB / SFM	2	1	3
MLAB/LABM	-	1	1
AKP/KWS / SIG/HMP	-	2	2
AKP/HEB / SIG/SFM	-	1	1
Total	20	63	83

Kandidaten nach Geschlecht und Ausbildungsrichtung
Candidats par sexe et option

	0	L	Total
männlich/masculin	3	11	14
weiblich/feminin	17	52	69
Total	20	63	83

Kandidaten nach Kantonen und Ausbildungsrichtung
Candidats par cantons et option

	0	L	Total
AG	2	7	9
BL	-	3	3
BS	-	4	4
BE	9	14	23
GL	-	1	1
GR	-	3	3
LU	5	2	7
OW	-	2	2
SH	1	1	2
SO	-	1	1
SG	2	5	7
TI	-	1	1
VS	-	1	1
ZG	-	3	3
ZH	1	15	16
Total	20	63	83

0 = Oberschwester/Oberpfleger
 infirmière-chef/infirmier-chef

L = Lehrer/Lehrerin für die Krankenpflege
 infirmière-enseignante/infirmier-enseignant

Schulbildung der Kandidaten nach Ausbildungsrichtung
Scolarité des candidats par option

	0	L	Total
A	1	4	5
B	3	10	13
C	15	40	55
D	1	9	10
Total	20	63	83

Berufserfahrung - Dauer nach Ausbildungsrichtung
Expérience professionnelle - Durée totale par option

	0	L	Total
20 Jahre u. mehr 20 ans et plus	-	-	-
10 - 20 Jahre/ans	3	5	8
8 - 10 Jahre/ans	1	7	8
6 - 8 Jahre/ans	5	13	18
4 - 6 Jahre/ans	2	14	16
3 - 4 Jahre/ans	4	12	16
bis 3 Jahre jusqu'à 3 ans	5	12	17
Total	20	63	83

Aufgenommene Kandidaten nach Ausbildungsrichtung und Geschlecht
Candidats admis par option et sexe

	0	L	Total
weiblich / féminin	13	36	49
männlich / masculin	3	11	14
Total	16	47	63

A = Matura / Maturité

B = Mittelschule mit Abschluss
Ecole de degré moyen avec certificat

C = Mittelschule ohne Abschluss / 11. - 13. Schulstufe
Primar- und Sekundarschule / 9. - 11. Schulstufe
Ecole de degré moyen sans certificat / 11e - 13e degré scolaire
Ecole primaire et secondaire / 9e - 11e degré scolaire

D = Primarschule / 8. und 9. Schulstufe
Sekundarschule / 8 Schulstufen
Ecole primaire / 8e et 9e degré scolaire
Ecole secondaire / 8 degrés scolaires

KADERSCHULE FUER DIE KRANKENPFLEGE LAUSANNE
 ECOLE SUPERIEURE D'ENSEIGNEMENT INFIRMIER LAUSANNE

Kandidaten nach Geschlecht, Berufszweigen und Ausbildungsrichtung
 Candidats par sexe, domaine de formation et option

	O		L		Total	
	♂	♀	♂	♀	♂	♀
AKP / SIG	4	6	3	11	7	17
PSY / PSY	6	1	1	-	7	1
KWS / HMP	-	1	-	4	-	5
HEB / SFM	-	-	-	-	-	-
Total	10	8	4	15	14	23

Kandidaten nach Kantonen, Berufszweigen und Ausbildungsrichtung
 Candidats par cantons, domaine de formation et option

	O	L	Total
VD	5	5	10
GE	7	6	13
NE	-	-	-
FR	2	3	5
TI	1	2	3
VS	2	1	3
BE	1	1	2
Zaire	-	1	1
Total	18	19	37

Kandidaten nach Arbeitsbereich und Ausbildungsrichtung
 Candidats par type d'institution et option

	O			Total
	AKP/SIG	PSY	KWS/HMP	
Universitätsspitäler Hôpitaux universitaires	2	-	-	2
Allgemein-Spitäler Hôpitaux généraux	3	3	1	7
Geriatric-Spitäler Hôpitaux gériatriques	-	-	-	-
Psych. Kliniken Hôpitaux psychiatriques	-	3	-	3
Privat-Kliniken Cliniques privées	2	-	-	2
Altersheime Homes pour pers. âgées	2	1	-	3
Schulen/Ecoles	1	-	-	1
Total	10	7	1	18

O = Oberschwester/Oberpfleger / infirmière-chef/infirmier-chef
 L = LehrerIn für die Krankenpflege / infirmier(ère)-enseignant(e)

Kandidaten nach Arbeitsbereich und Ausbildungsrichtung
Candidats par type d'institution et option

	L			Total
	AKP/SIG	PSY	KWS/HMP	
Schule für AKP Ecole de soins infirmiers généraux	5	1	1	7
Schule für KWS Ecole HMP	1	-	1	2
Schule für PSY Ecole PSY	2	-	-	2
Schule für PKP Ecole d'inf.-assistant(e)s	1	-	1	2
Ausbildungszentrum: Spezial- u. Weiterbildung Centre de formation: spécialisée ou permanente	5	-	1	6
Klinische Schwester/Pfleger Surveillante/monitrice unités de soins	-	-	-	-
Total	14	1	4	19

Zusatzausbildung in Krankenpflege nach Berufszweigen und
Ausbildungsrichtung
Formation complémentaire en soins infirmiers, par domaine
de formation et option

	O				L			Total
	AKP/ SIG	PSY	KWS/ HMP	HEB/ SFM	AKP/ SIG	PSY	KWS/ HMP	
Klinischer Bereich Domaine clinique	4	1	1	-	6	1	2	15
Organisations- u. Betr.führung Gestion de soins	3	3	1	-	-	-	1	8
Klinischer Unterricht Enseignement de soins	-	-	-	-	-	-	1	1
Total	7	4	2	-	6	1	4	24

Berufserfahrung - Dauer nach Berufszweigen und Ausbildungsrichtung
Expérience professionnelle - Durée totale par domaine de formation et option

	0			L			Total
	AKP/ SIG	PSY/ PSY	KWS/ HMP	AKP/ SIG	PSY/ PSY	KWS/ HMP	
20 Jahre und mehr 20 ans et plus	-	1	-	-	-	-	1
10 - 20 Jahre/ans	2	3	1	1	-	2	9
8 - 10 Jahre/ans	2	-	-	2	-	1	5
6 - 8 Jahre/ans	1	1	-	5	1	-	8
4 - 6 Jahre/ans	2	2	-	2	-	1	7
3 - 4 Jahre/ans	2	-	-	4	-	-	6
weniger als 3 Jahre moins de 3 mois	1	-	-	-	-	-	1
Total	10	7	1	14	1	4	37

Berufserfahrung - Dauer in einer Kaderposition nach Berufszweigen und Ausbildungsrichtung
Expérience professionnelle - Durée dans un poste de cadre, par domaine de formation et option

	0			L			Total
	AKP/ SIG	PSY/ PSY	KWS/ HMP	AKP/ SIG	PSY/ PSY	KWS/ HMP	
5 Jahre und mehr 5 ans et plus	2	2	1	2	-	1	8
3 - 5 Jahre/ans	2	-	-	1	-	-	3
2 - 3 Jahre/ans	1	-	-	1	-	1	3
1 - 2 Jahre/ans	2	4	-	4	1	1	12
6 - 12 Monate/mois	-	1	-	2	-	-	3
3 - 6 Monate/mois	3	-	-	3	-	1	7
weniger als 3 Monate moins que 3 mois	-	-	-	1	-	-	1
Total	10	7	1	14	1	4	37

Statistik 1986 über die Tätigkeit der Auskunftsstellen für Berufe des Gesundheitswesens

Auskunfts- stelle	Total Anfragen gemäss Fragebogen			Geschlecht der persönlich Vorsprechenden		Total berufskundliche Orientierungen und Veranstaltungen	Personal	Finanzierung der Auskunftsstelle
	Telefonisch	schriftlich	persönlich	♀	♂			
AG	100	25	34	29	5	21	Teilzeit unregelmässig	100% Kanton
BL	652		363	554	98	31	1 à 100%	100% Kanton
BS •	es werden keine Daten erfasst							
BE	557	403	92	81	11	7	1 à 20% 1 à 10%	40% SRK-Sektionen 60% Kanton
GE •	32	62	6	-	-	-	-----	-----
GL	-	25	49	48	1	2	je nach Bedürfnis. Im Stundenlohn angestellt.	100% SRK-Sektion
GR	24	8	5	4	1	2	1 à 40%	100% SRK-Sektion
LU	120	83	27	27		7	je nach Bedürfnis. Im Stundenlohn angestellt.	100% SRK-Sektion
NE	550	410	287	267	20	7	1 à 75%	25% SRK-Sektion 75% Kanton
SG	120	144	3	-	-	-	1 à 20%	100% SRK-Sektion
SH •	-	-	-	-	-	2	-----	100% Kanton
SO Grenchen	nicht erfasst		44	39	5	9	1 à 100%	100% SRK-Sektion
Solothurn	nicht erfasst		287	267	20	14	1 à 100%	100% Kanton
VS	-	-	-	-	-	-	-----	-----
ZH-Oberland	45	72	70	57	13	6	1 à 100%	100% SRK-Sektion
ZH	1'651	743	377	324	53	29	3 à 100% 2 à 50%	63% SRK-Sektion 37% Kanton
SRK Info über Berufe im Gesund- heitswesen	6'835		-	-	-	siehe Jahres- bericht Abt. Berufsbildung	2 à 100% 1 à 50%	-----

Auskunfts- stelle	Primar/Oberschule			Realschule			Sek./Bez.Schule			DMS			Gymnasium			Andere Schule Berufsausbildung		
	♀	♂	♀	♀	♂	♀	♀	♂	♀	♀	♂	♀	♀	♂	♀	♀	♂	♀
AG	6	-	6	6	-	6	8	-	8	-	-	-	-	-	-	-	-	-
BL			169	-	-	-			206			78			199			69
BS *	es werden keine Daten erfasst																	
BE	28	4	32	-	-	-	43	6	49	1	-	1	9	1	10	16	-	16
GE *	-	-	-	-	-	-	-	-	-	-	-	-	-	-	-	-	-	-
GL	4	-	4	18	1	19	26	-	26	-	-	-	-	-	-	2	1	3
GR	-	-	-	3	-	3	1	1	2	-	-	-	-	-	-	-	-	-
LU	1	1	2	6	3	9	6	2	8	2	-	2	1	-	1	6	4	10
NE			13	-	-	-			96			51			14			83
SG	-	-	-	-	-	-	-	-	-	-	-	-	-	-	-	-	-	-
SH *	-	-	-	-	-	-	-	-	-	-	-	-	-	-	-	-	-	-
SO/Grenchen	11	3	14	13	-	13	9	-	9	-	-	-	4	-	4	2	2	4
Solothurn	72	5	77	-	-	-	165	6	171	3	1	4	12	-	12	15	8	23
VS	-	-	-	-	-	-	-	-	-	-	-	-	-	-	-	-	-	-
ZH-Oberland	5	2	7	25	5	30	26	5	31	1	-	1	1	-	1	9	4	13
ZH	20	16	36	131	14	145	119	13	132	12	-	12	11	4	15	39	14	53

* Von dieser Auskunftsstelle wurde keine detaillierte Statistik geführt, bzw. der Fragebogen wurde nicht zurückgesandt.