

Gestion prévisionnelle des enseignants

Enquête 2007 sur les motivations
d'entrée dans l'enseignement

Résultats



Roberta Alliata

Juillet 2011

Gestion prévisionnelle des enseignants

**Enquête 2007 sur les motivations
d'entrée dans l'enseignement**

Résultats

Roberta Alliata

Juillet 2011

Compléments d'information :

Roberta Alliaata
Tél. +41/0 22 546 71 42
roberta.alliaata@etat.ge.ch

Responsable de l'édition :

Narain Jagasia
Tél. +41/0 22 546 71 14
narain.jagasia@etat.ge.ch

Internet :

<http://www.ge.ch/sred>

Diffusion :

Service de la recherche en éducation (SRED)
12, quai du Rhône - 1205 Genève
Tél. +41/0 22 546 71 00
Fax +41/0 22 546 71 02

Document 11.010

*Le contenu de ce document n'engage que la responsabilité
du Service de la recherche en éducation.*

Table des matières

1. Les enquêtes GPE sur les motivations d'entrée dans l'enseignement	5
1.1 Contexte et objet.....	5
1.2 Etat de situation	6
<i>Enquêtes 2002 à 2005</i>	6
<i>Enquête 2006</i>	7
<i>Enquête 2007</i>	7
2. L'enquête 2007 sur les motivations d'entrée.....	9
3. Résultats de l'enquête	15
3.1 Analyse univariée des motivations d'entrée.....	15
3.2 Analyse bivariée des motivations d'entrée.....	17
3.3 Analyse multivariée des motivations d'entrée	18
<i>Analyse des correspondances multiples des motivations d'entrée</i>	18
<i>Analyse de classification hiérarchique des motivations d'entrée</i>	22
4. Conclusion.....	27
Pourquoi choisit-on d'enseigner ?.....	27
Trois groupes contrastés d'enseignants	27
Stabilité des motivations d'entrée par rapport aux enquêtes antérieures.....	28
Facteurs motivationnels influant sur les mouvements du corps enseignant.....	28
Références bibliographiques	31
Annexes	33
Annexe 1. Questionnaire 2007 sur les motivations d'entrée des candidats à l'enseignement	34
Annexe 2. Caractéristiques des répondants (tableau de synthèse)	40
Annexe 3. Motivations d'entrée selon l'ordre d'enseignement (tableaux croisés)	41
Annexe 4. Motivations d'entrée selon le genre (tableaux croisés).....	47

1. Les enquêtes GPE sur les motivations d'entrée dans l'enseignement

1.1 Contexte et objet

En 2001, sur demande du Secrétariat général du Département de l'instruction publique (DIP), un système de gestion prévisionnelle des enseignants (GPE) a été créé. La mise en place de la GPE a fourni au DIP un dispositif de gestion du personnel enseignant et de prévision des besoins en effectifs d'enseignants à moyen terme (horizon de 5 ans).

Le dispositif de la GPE comprend quatre outils :

- ♦ une base de données concernant l'ensemble des enseignants du primaire et du secondaire (Infocentre) ;
- ♦ un ensemble d'indicateurs (Tableau de bord) ;
- ♦ un instrument permettant de prévoir les besoins en personnel enseignant à moyen terme (Système prospectif) ;
- ♦ un dispositif d'enquêtes réalisées de manière périodique sur les motivations à enseigner (Axe études).

Le présent document porte sur l'un des quatre outils présentés ci-dessus, à savoir l'*Axe études*. Il comporte deux enquêtes menées régulièrement, respectivement auprès des candidats à l'enseignement et auprès des enseignants ayant décidé de prendre une retraite anticipée en bénéficiant du Plend¹.

La première enquête, menée auprès des candidats à l'enseignement, est réalisée chaque année depuis 2002. Son objectif est de permettre l'identification des motivations d'entrée dans l'enseignement.

La deuxième enquête concerne les enseignants ayant décidé de prendre une retraite anticipée. Elle avait pour objectif de permettre l'identification des raisons déterminant le choix des enseignants de quitter l'enseignement de manière « prématurée » en optant pour la prise du Plend. Cette enquête a été réalisée de 2003 à 2005.

Ce document se centre plus spécifiquement sur l'enquête relative aux motivations du choix à entrer dans le métier.

Si l'on se penche sur la littérature d'études internationales sur les motivations d'entrée dans le métier (voir p. ex. Postic et coll. [1990], Kyriacou et Coulthard [2000], Moran et coll. [2001]), on constate que celles-ci distinguent généralement deux types de motivations pour le choix de la profession d'enseignant. On relève ainsi des motivations *intrinsèques* liées à la vocation et au système de valeurs (désir de transmettre des connaissances aux enfants et de les aider à réussir, p. ex.) ou *extrinsèques* (liées aux caractéristiques du métier, p. ex. en ce qui concerne la flexibilité du temps de travail ou la durée des vacances).

De manière globale, les résultats obtenus par les enquêtes GPE sur les motivations d'entrée dans l'enseignement identifient le même pattern que décrit ci-dessus.

¹ Le Plan d'encouragement au départ volontaire à la retraite anticipée (Plend) est une mesure d'incitation financière spécifique destinée à favoriser le départ anticipé du personnel de l'Etat de Genève.

Ainsi, les résultats de la dernière enquête GPE – réalisée et analysée en 2005 – identifient également des facteurs d'ordre *intrinsèque* liés aux valeurs personnelles (souhait de travailler avec des enfants et de leur transmettre des connaissances avec la volonté de donner la même chance à tous les élèves) et à la vocation professionnelle (identification au métier d'enseignant) ou *extrinsèque* (relatifs notamment aux conditions d'exercices du métier, telles que la possibilité de travailler en collaboration, les opportunités de formation continue, etc.) (Müller et coll. 2006).

Dans le cadre de la GPE, l'analyse des motivations d'entrée dans la profession enseignante permet notamment de cibler les facteurs motivationnels susceptibles d'influer sur les mouvements du personnel enseignant et sur lesquels les décideurs peuvent éventuellement agir afin d'attirer, former et retenir des enseignants qualifiés au sein du système d'enseignement genevois.

1.2 Etat de situation

Les études sur les motivations d'entrée dans l'enseignement réalisées de 2002 à 2005 et leurs résultats sont présentées dans plusieurs publications du SRED (voir ci-après).

Enquêtes 2002 à 2005

Enquête 2002

Kaiser C.A. et al. (2003) : Candidates et candidats à l'enseignement.

<http://www.ge.ch/recherche-education/doc/stat-indicateurs/gpe/documents/moti-candidat.pdf>

Enquête 2003

Rapport du SRED : Bohr N., Müller, K. et Schoenberger, A. (Juillet 2004). Gestion prévisionnelle des enseignants: Conception et résultats du système prospectif – Motivations des candidats à l'enseignement – Motivations de départ des enseignants à la retraite anticipée (Plend).

<http://www.ge.ch/recherche-education/doc/publications/docsred/2004/gpe-final.pdf>

Note d'information du SRED No 17 : Benninghoff, F., Müller, K., Favre, C. et Bohr, N. (Octobre 2004). Quelles sont les motivations pour enseigner? Étude des candidatures pour 2003.

<http://www.ge.ch/recherche-education/doc/publications/notesinfo/notes-sred-17.pdf>

Enquête 2004

Rapport du SRED : Müller, K., Benninghoff, F., Alliata, R., en collaboration avec Pegoraro, R. (Août 2005). Gestion prévisionnelle des enseignants. Edition 2005 : Résultats du système prospectif – Motivations des candidats à l'enseignement – Motivations de départ des enseignants à la retraite anticipée (Plend). <http://www.ge.ch/recherche-education/doc/publications/docsred/2005/gpe.pdf>

Enquête 2005

Rapport du SRED : Müller, K., Alliata, R., Benninghoff, F. et Brown, G. (Décembre 2006). Gestion prévisionnelle des enseignants – Edition 2006 : Combien d'enseignants recruter? - Comprendre les mouvements du corps enseignants – Entrer dans l'enseignement – Avancer dans l'enseignement – Sortir de l'enseignement.

<http://www.ge.ch/recherche-education/doc/publications/docsred/2006/gpe.pdf>

Note d'information du SRED No 24 : Alliata, R., Benninghoff, F. et Müller, K. (Juin 2006). Le rôle des motivations à enseigner dans une politique de recrutement des enseignants genevois.

<http://www.ge.ch/recherche-education/doc/publications/notesinfo/notes-sred-24.pdf>

Enquête 2006

L'enquête 2006 a été saisie et un fichier de données est disponible sous format SPSS. Il s'agit d'un fichier de données brutes (c'est-à-dire qu'un travail de nettoyage des données reste à réaliser).

Enquête 2007

En ce qui concerne l'enquête 2007, les questionnaires ont été remplis et retournés. Cependant, au moment où le travail d'analyse des résultats de cette enquête devait débiter, les données n'avaient pas encore été saisies et un fichier de données exploitable pour une analyse des résultats n'était donc pas disponible.

Une fois le travail de nettoyage des données terminé, le traitement de celles-ci afin de réaliser une analyse des résultats a donc été rendu possible.

Les parties et chapitres suivants de ce document introduisent les caractéristiques des répondants de l'enquête 2007 (Partie 2) avant d'aborder la présentation des résultats de l'analyse statistique des motivations d'entrée (Partie 3).

En guise de conclusion, nous présenterons les motivations à enseigner les plus fréquemment invoquées (« pourquoi choisit-on d'enseigner ? »), ainsi que les profils type de candidats à l'enseignement (« qu'est-ce qui différencie les enseignants par rapport à leurs motivations d'entrée ? »). Ces éléments nous permettant l'identification de facteurs motivationnels susceptibles d'exercer une influence sur les mouvements du corps enseignant genevois, ceux-ci seront finalement illustrés et discutés.

En fin de rapport, les annexes présentent dans leur intégralité le questionnaire soumis aux candidats (Annexe 1), les caractéristiques des répondants (Annexe 2), et une sélection de tableaux croisés reprenant les motivations selon l'ordre d'enseignement et le genre des candidats (Annexes 3 et 4).

2. L'enquête 2007 sur les motivations d'entrée

La dernière enquête GPE sur les motivations d'entrée dont les données sont disponibles à ce jour pour exploitation est donc celle relative à l'année scolaire 2007/2008 (voir ci-dessus).

Pour les besoins de cette enquête, un questionnaire anonyme (Annexe 1) a été distribué aux candidats remplissant les conditions pour être engagés au sein du système d'enseignement genevois. Il a ainsi été envoyé aux candidats de l'enseignement primaire, à ceux du Cycle d'orientation et à ceux de l'enseignement postobligatoire.

Le questionnaire distribué est « standard » en ce sens qu'il n'a pas été modifié de manière significative depuis 2002.

Ce questionnaire mesure les caractéristiques sociodémographiques des candidats à l'enseignement : sexe, âge, lieu de domicile, formation la plus élevée, discipline universitaire de la formation la plus élevée, expérience professionnelle préalable dans l'enseignement, expérience préalable dans un domaine professionnel autre que l'enseignement et degré d'enseignement pour lequel on postule (primaire ou secondaire).

Il présente également une liste de 49 items – correspondant à autant de motivations d'entrée – à cinq catégories de réponses allant de « tout à fait » à « pas du tout », pour lesquels le candidat est invité à se positionner par rapport à la proposition suivante : « Je désire exercer la profession d'enseignant parce que... ».

Ces items (motivations d'entrée) sont regroupés en fonction de huit catégories :

- (1) les valeurs humanistes,
- (2) la vocation professionnelle,
- (3) les caractéristiques du métier,
- (4) les conditions-cadre,
- (5) le parcours personnel,
- (6) le statut social,
- (7) la mobilité professionnelle,
- (8) le choix par défaut.

Le plan d'analyse statistique des données de l'enquête 2007 recueillies grâce à ce questionnaire prévoyait la réalisation d'analyses univariées (fréquences), bivariées (analyses croisées entre variables) et multivariées (analyses des correspondances multiples, analyses de classification), afin de décrire les caractéristiques de la population interrogée, d'identifier les principales catégories de motivations d'entrée dans l'enseignement, ainsi que différents profils de candidats.

Le questionnaire 2007/2008 sur les motivations d'entrée à l'enseignement a été transmis entre les mois de janvier et de septembre 2007 à l'ensemble des candidats qui remplissaient les conditions pour être engagés au sein du système d'enseignement genevois (N = 798).

Sur les 798 candidats auxquels on a envoyé le questionnaire, 217 avaient postulé pour l'enseignement primaire, 319 pour le Cycle d'orientation et 262 pour l'enseignement postobligatoire.

Sur l'ensemble des questionnaires distribués, 398 nous ont été retournés, ce qui correspond à un taux de participation de 50%.

Le *Tableau 1* fournit des informations quant au taux de retour des candidats en fonction du degré d'enseignement pour lequel ils ont postulé.

Tableau 1. Nombre de questionnaires (envoyés et retournés) par ordre d'enseignement

	Primaire et secondaire	Primaire	Secondaire	Total*
Questionnaires envoyés		217	581	798
Questionnaires retournés	18	175	197	398**
<i>Taux de retour</i>		<i>81%</i>	<i>34%</i>	<i>50%</i>

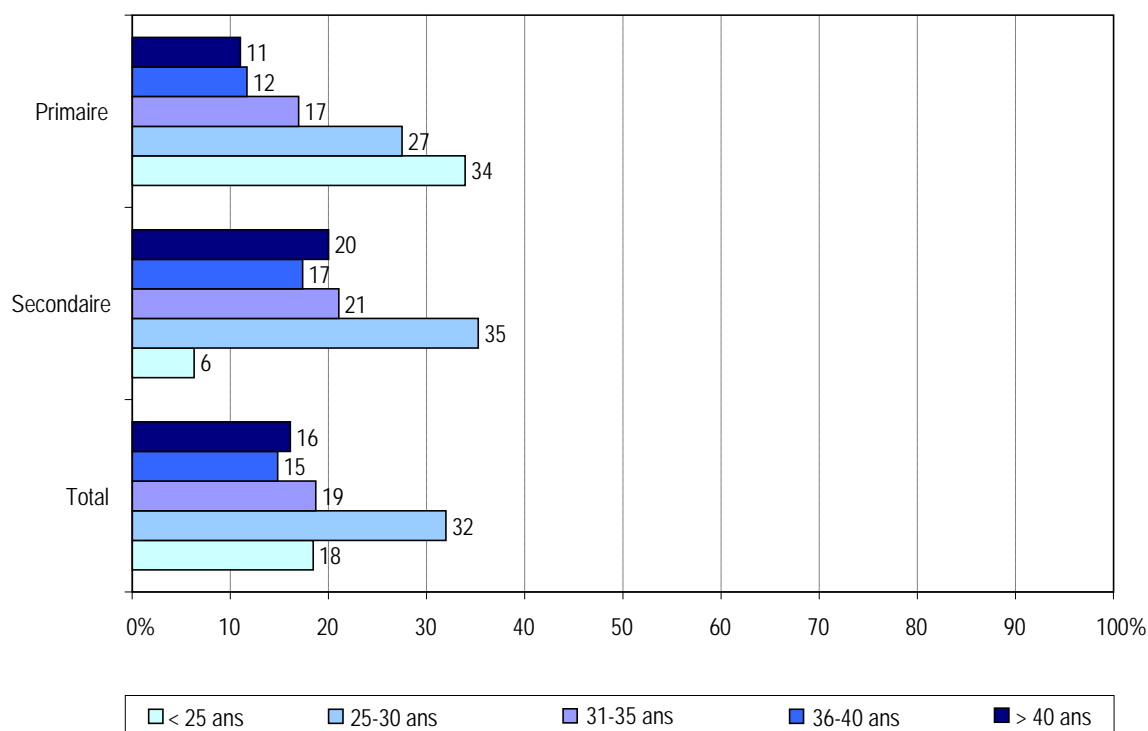
* Ce total inclut les doubles postulations (primaire et secondaire).

** Ce total inclut 8 réponses manquantes.

Dans la suite du document, nous présentons la répartition des répondants en fonction de plusieurs variables descriptives, à savoir le genre, l'âge, le lieu de domicile, le niveau de formation, l'expérience professionnelle, ainsi que le moment pendant lequel le souhait et la décision d'entrer dans la profession enseignante se sont manifestés.

Par rapport à la variable *genre*, nous observons que la plupart des candidats sont des femmes (69%) (Annexe 2). La répartition par genre varie cependant selon l'ordre d'enseignement. Ceci est particulièrement valable au primaire, où la grande majorité des répondants est représentée par des femmes (86%). Le pourcentage de candidats femmes ayant répondu au questionnaire pour le secondaire correspond quant à lui à un peu plus de la moitié des répondants (53%).

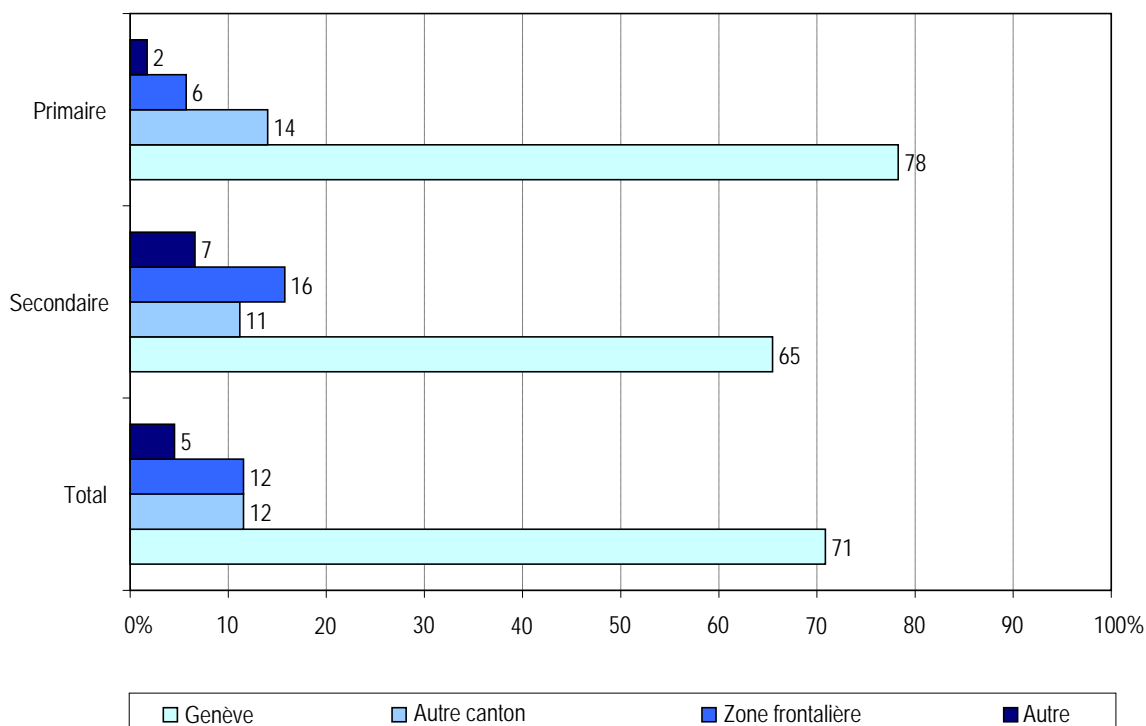
Graphique 2. Répartition des répondants selon l'ordre d'enseignement et l'âge (en %)



La moitié des postulants ont moins de 30 ans ; parmi ceux-ci on retrouve environ un candidat sur cinq appartenant à la tranche d'âge des candidats les plus jeunes (ayant moins de 25 ans) (*Graphique 2*). Un tiers des candidats ont entre 30 et 40 ans. Le groupe de candidats ayant plus de 40 ans est le moins présent (16%).

Par rapport aux variations observées en fonction du degré d'enseignement, on relève notamment que la majorité des postulants du primaire ont moins de 30 ans (61%), alors que « seulement » 41% de ceux du secondaire appartiennent à cette même tranche d'âge.

Graphique 3. Répartition des répondants selon l'ordre d'enseignement et le lieu de domicile (en %)



Environ trois quarts des postulants (71%) vivaient à Genève au moment où ils ont présenté leur candidature (*Graphique 3*). Les candidats du secondaire habitant Genève sont un peu moins nombreux que ceux du primaire, leurs proportions correspondant respectivement à 65% et à 78%.

Le niveau de formation qui prédomine est celui universitaire (*Tableau 4*). Il concerne deux tiers des candidats, dont 20% possèdent un diplôme postgrade en plus de la licence.

Environ trois quarts des postulants du secondaire ont suivi une formation de type universitaire ; parmi ceux-ci, un tiers est également détenteur d'un diplôme postgrade.

Quant aux candidats du primaire, « seulement » un peu plus de la moitié (54%) d'entre eux possèdent une licence universitaire (ou un diplôme du polytechnique). Une très faible partie d'entre eux détiennent aussi un diplôme postgrade (9%).

Tableau 4. Répartition des répondants selon l'ordre d'enseignement et le niveau de formation le plus élevé (en %)

Formation	Primaire (en %)	Secondaire (en %)	Total (en %)
CFC, CCC	1	0	0
Brevet fédéral	0	0	0
Maturité professionnelle	1	0	0
Maîtrise	0	4	2
Maturité gymnasiale	11	1	6
Diplôme école professionnelle supérieure	1	1	1
Brevet enseignement primaire	1	0	1
IUFM, CAPES	1	6	4
Diplôme HES	11	4	7
Diplôme HEP	7	1	4
Demi-licence, DEUG	1	0	1
Licence universitaire / diplôme polytechnique	54	41	46
Diplôme universitaire	9	31	20
Doctorat	1	10	5
Autre formation	1	3	2

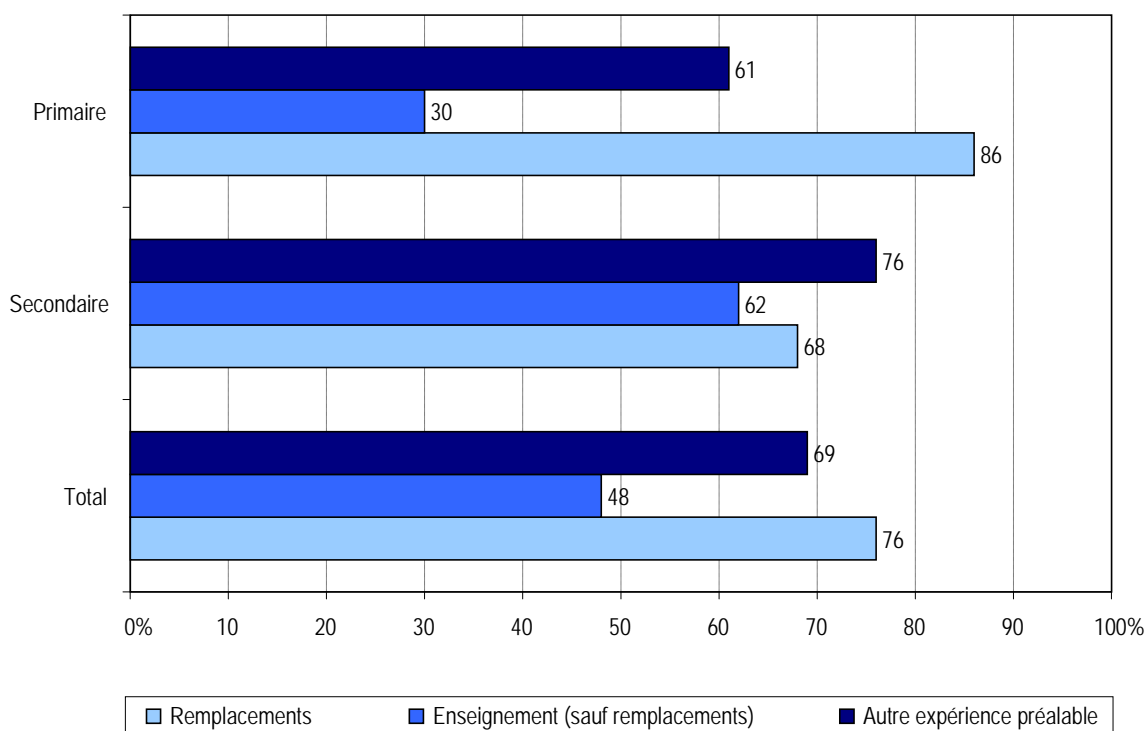
Les trois quarts des répondants (76%) ont déjà effectué des remplacements. Ceux-ci sont bien plus nombreux au primaire qu'au secondaire (respectivement 86% et 68%) (*Graphique 5*).

De même, environ la moitié des candidats (48%) ont eu une expérience professionnelle préalable dans l'enseignement (en dehors des remplacements).

Les proportions varient néanmoins en fonction de l'ordre d'enseignement : dans ce contexte les candidats du primaire sont nettement moins nombreux que ceux du secondaire (30% versus 62%).

On relève également qu'un peu plus de deux tiers des postulants (69%) a eu des expériences professionnelles antérieures dans d'autres domaines que celui de l'enseignement. Une fois de plus, il existe des différences en fonction de l'ordre d'enseignement. On constate ainsi que trois quarts des candidats du secondaire ont eu une expérience professionnelle préalable ailleurs que dans l'enseignement – contre « seulement » 61% des enseignants du primaire.

Graphique 5. Répartition des répondants selon l'ordre d'enseignement et l'expérience professionnelle préalable (en %)



Les deux graphiques suivants (*Graphiques 6 et 7*) indiquent le moment auquel s'est manifesté le choix d'entreprendre une carrière dans l'enseignement auprès des candidats.

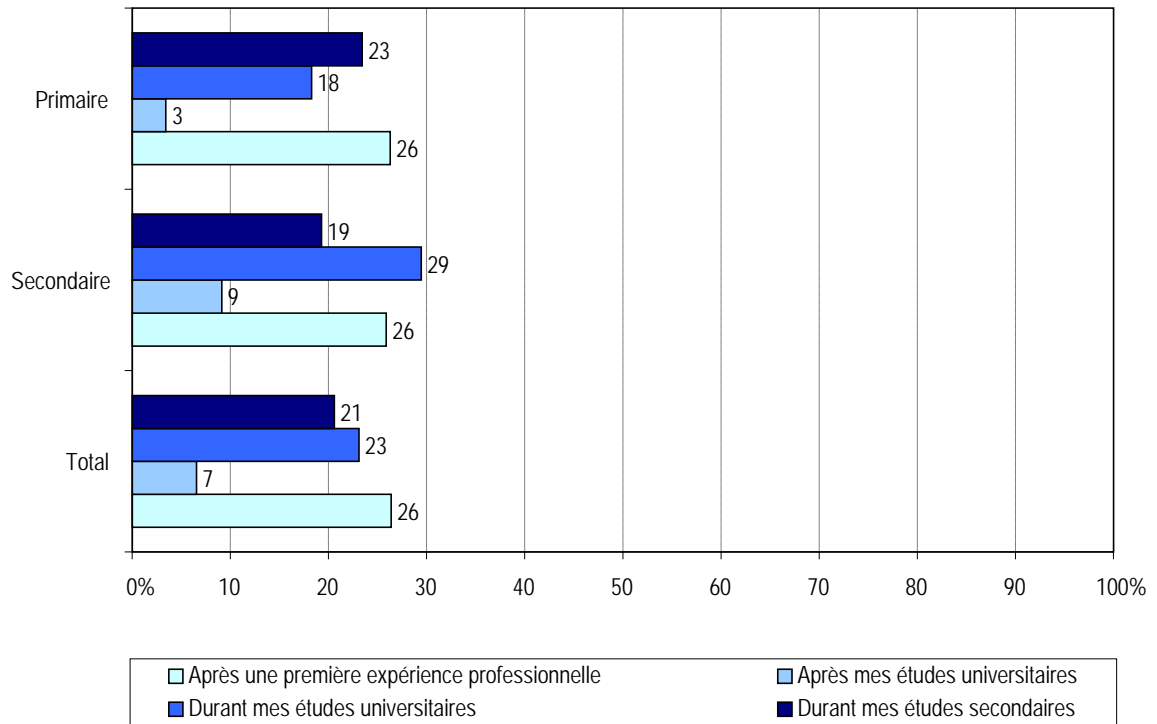
Une proportion à peu près équivalente de candidats (variant entre 21% et 26%) ont souhaité devenir enseignants au cours de leurs études secondaires ou universitaires, ou après une première expérience professionnelle (*Graphique 6*). Les variations en fonction de l'ordre d'enseignement concernent essentiellement la période d'études universitaires (29% pour les candidats du secondaire contre « seulement » 18% pour les postulants du primaire).

On constate également que 40% des postulants ont manifesté une vocation précoce pour la profession enseignante, à savoir pendant leur enfance ou « depuis toujours » (*Graphique 7*). Ceci est d'autant plus vrai pour les candidats du primaire (44%) que pour ceux du secondaire (34%).

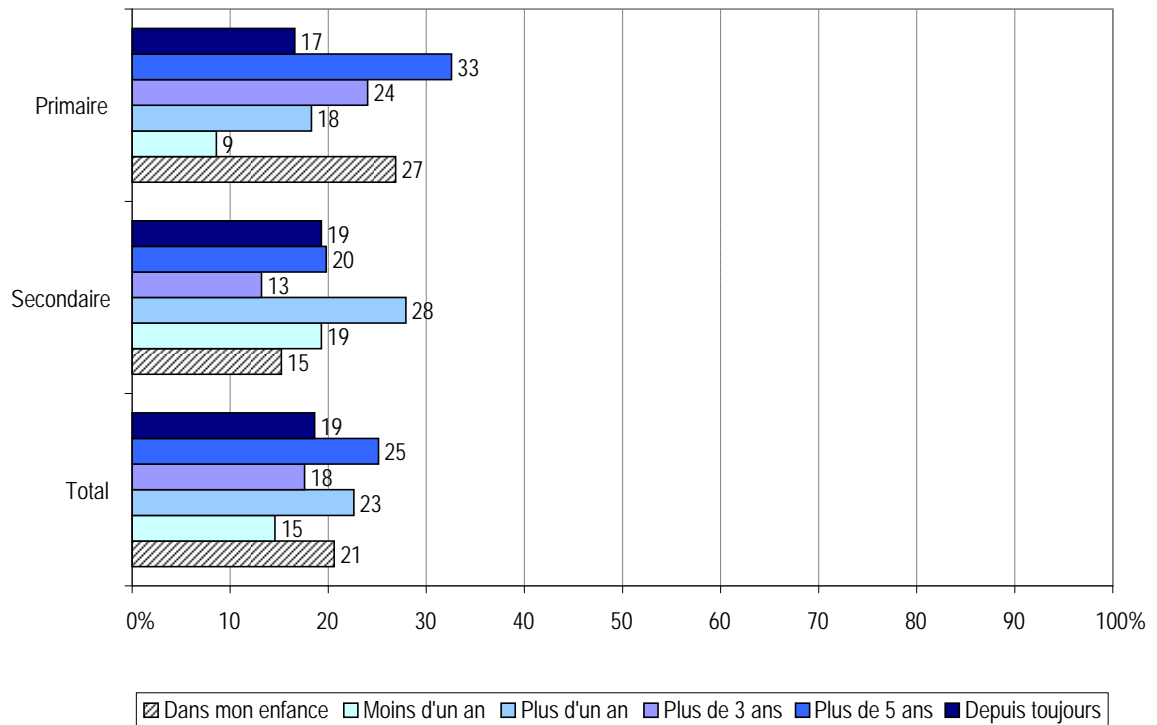
Un quart des candidats a pris cette décision il y a plus de 5 ans. Les variations en fonction de l'ordre d'enseignement se manifestent ici comme suit : un candidat du primaire sur trois a opté pour le métier d'enseignant il y a plus de 5 ans contre « seulement » un postulant du secondaire sur cinq.

Finalement, la décision d'entrer dans l'enseignement a été prise de la manière la plus récente – depuis moins d'un an jusqu'à 5 ans – par un peu plus de la moitié des postulants (56%). Ici encore, des différences existent selon l'ordre d'enseignement : 51% pour les postulants du primaire contre 60% pour ceux du secondaire.

Graphique 6. Répartition des répondants selon l'ordre d'enseignement et le moment du choix (souhait) (en %)



Graphique 7. Répartition des répondants selon l'ordre d'enseignement et le moment du choix (décision) (en %)



3. Résultats de l'enquête

3.1 Analyse univariée des motivations d'entrée

Des analyses factorielles en composantes principales ont été réalisées afin de structurer/présenter les résultats. Celles-ci n'ont pas donné de résultats concluants.

Ces analyses factorielles ont été menées en utilisant les cinq modalités initiales ou en effectuant différents recodages/réductions de ces modalités.

Afin de structurer l'analyse, les résultats ont cependant été classés en fonction des huit dimensions motivationnelles suivantes :

- (1) les caractéristiques du métier,
- (2) les conditions-cadre,
- (3) la vocation professionnelle,
- (4) le parcours personnel,
- (5) les valeurs humanistes,
- (6) l'image du métier,
- (7) la mobilité professionnelle,
- (8) le choix par défaut.

Les résultats de l'analyse univariée sont ainsi présentés dans le *Tableau 8* en fonction des huit dimensions mentionnées ci-dessus. Les cinq catégories de réponse des 49 variables motivationnelles proposées par le questionnaire ont été regroupées en deux catégories : « en accord avec la motivation » (catégorie réunissant les deux premières modalités) et « moyennement ou pas en accord avec la motivation » (catégorie réunissant les trois dernières modalités).

Tableau 8. Motivations d'entrée des candidats (pourcentages d'accord)

Variables motivationnelles	Primaire (en %)	Secondaire (en %)	Total (en %)
(1) Caractéristiques du métier			
1. Désire travailler dans un esprit de collaboration	93	85	89
2. Est motivé par l'autonomie que permet l'enseignement	83	87	85
3. Est motivé par le caractère évolutif du métier	95	90	92
4. Apprécie la variété des activités proposées par l'enseignement	97	75	85
5. Pense que ce métier permet de prendre des responsabilités intéressantes	41	55	49
6. Estime que ce métier permet d'éviter la routine	83	67	74
7. Apprécie la possibilité de suivre une formation pédagogique en cours d'emploi	77	76	76
8. Est intéressé par l'offre de formation continue	90	82	86

>>

Variables motivationnelles (suite)	Primaire (en %)	Secondaire (en %)	Total (en %)
(2) Conditions-cadre			
9. Est motivé par les prestations sociales et salaires proposés	53	59	56
10. Souhaite avoir un emploi stable offrant une sécurité	81	78	79
11. Apprécie la flexibilité des horaires et du taux d'activité	73	80	77
12. Estime que l'enseignement permet d'accorder de l'importance à la vie familiale	75	70	72
13. Estime que ce métier permet de concilier vie privée et vie professionnelle	78	76	77
14. Souhaite disposer de suffisamment de vacances et de temps de loisirs	42	56	50
(3) Vocation			
15. S'identifie au métier d'enseignant	91	86	88
16. Considère que l'enseignement est une vocation	83	79	81
17. Pense qu'il s'agit d'une profession pour la vie	64	60	62
18. Estime que l'enseignement est une profession qui est encore utile	97	97	97
19. Considère qu'il s'agit d'une profession à exercer avec passion	98	96	97
20. Estime que c'est une profession à exercer durant quelques années seulement	8	10	9
(4) Parcours personnel			
21. Estime que cela lui permet de s'épanouir dans la vie professionnelle	98	93	95
22. Trouve que la formation suivie le conforte dans ce choix	81	82	81
23. L'expérience antérieure le motive au réengagement	75	84	80
24. Pense que c'est actuellement le choix qui convient le mieux	79	77	78
25. A été influencé par l'« image forte » d'un enseignant	33	34	33
26. Pense que l'enseignement représente une activité complémentaire intéressante	25	28	27
27. Estime que l'enseignement correspond à un changement positif dans son parcours prof.	58	61	59
(5) Valeurs humanistes			
28. Souhaite travailler en contact avec des enfants ou des jeunes	98	92	95
29. Est motivé par un domaine à relations humaines prépondérantes	97	96	97
30. Souhaite transmettre son savoir aux enfants ou aux jeunes	95	95	95
31. Souhaite aider les enfants et les jeunes à réussir	98	96	97
32. Estime que ce métier permet de mettre en pratique des valeurs importantes	95	90	92
33. Souhaite cultiver et transmettre une discipline qui lui plaît	87	94	91
34. Est motivé à améliorer les compétences des élèves	98	97	98
35. Est intéressé par les aspects didactiques et pédagogiques de l'enseignement	96	88	92
36. Est intéressé aux aspects psychologiques du métier	90	86	88
37. Estime que l'enseignement contribue à donner la même chance à tous les élèves	93	80	86
38. Souhaite contribuer à améliorer la société à travers l'enseignement	88	87	88
(6) Image du métier			
39. Trouve que c'est valorisant d'exercer un métier d'intérêt général	76	80	78
40. Aspire au statut social auquel la profession permet d'accéder	36	30	33
41. Désire exercer un métier qui joue un rôle social important	66	65	66
42. Considère que l'enseignement est une profession valorisée par la société	25	22	23
(7) Mobilité professionnelle			
43. Apprécie la possibilité de se réorienter professionnellement	40	37	38
44. Estime que l'ens. lui permet de travailler dans différents établissements et lieux du canton	60	50	55
45. Estime que l'enseignement lui permet de travailler dans d'autres cantons ou pays	38	34	36
46. Est intéressé à pouvoir travailler dans différents secteurs	57	58	57
(8) Choix par défaut			
47. L'enseignement constitue le débouché principal de ses études	62	52	57
48. L'ens. est la conséquence du renoncement à une carrière académique ou de recherche	27	27	27
49. Son choix est dû à la difficulté de trouver un autre emploi	19	19	19

La catégorie de motivations d'entrée dominante est celle liée aux *valeurs humanistes* (pourcentage d'accord variant entre 87% à 98%).

Ceci est tout particulièrement vrai pour les motivations ayant trait au souhait de travailler avec des enfants et des jeunes (désir de leur transmettre le savoir et d'améliorer leurs compétences, de les aider à réussir, etc.) qui se manifeste aussi plus globalement par l'intérêt des candidats pour un métier où les relations humaines sont prépondérantes (pourcentage d'accord $\geq 95\%$).

La *vocation professionnelle* constitue également un stimulus fort pour le choix d'entrer dans l'enseignement. La quasi-totalité des enseignants (environ 98%) considère ainsi qu'il s'agit d'une profession à exercer avec passion, qui est encore utile et affirment explicitement s'identifier à ce métier.

Environ deux tiers des postulants (65%) pensent qu'il s'agit d'une profession à exercer pour la vie. A contrario, un très faible pourcentage des candidats pense qu'il s'agit d'un métier à exercer pendant quelques années seulement (8%).

Les motivations liées aux *caractéristiques du métier* sont aussi fréquemment évoquées.

Les caractéristiques du métier les plus attrayantes aux yeux des candidats sont liées au désir de travailler dans un esprit de collaboration (89%), à l'autonomie que celui-ci leur permet d'exercer ainsi que la variété des activités proposées par l'enseignement ou l'offre de formation continue (85%).

Finalement, le caractère évolutif du métier représente la motivation dominante (pourcentage d'accord correspondant à 92%).

3.2 Analyse bivariée des motivations d'entrée

Afin d'identifier d'éventuelles surreprésentations de groupes spécifiques d'enseignants au sein d'une motivation particulière, nous avons effectué des analyses bivariées. Pour ce faire, nous avons mis en relation différentes motivations d'entrée avec des variables telles que l'ordre d'enseignement ou le genre (analyses croisées entre variables, réalisées à l'aide du test du Phi de Pearson). Dans cette procédure, les liens entre deux modalités sont jugés significatifs au seuil de 5%.

En procédant de cette manière, nous avons observé que pour ce qui concerne les différences dues à l'**ordre d'enseignement**, les candidats du primaire indiquent plus souvent que ceux du secondaire les motivations suivantes en lien avec les *valeurs humanistes* : « souhait de travailler en contact avec des enfants ou des jeunes », « idée que l'enseignement contribue à donner la même chance à tous les élèves » et « intérêt pour les aspects didactiques et pédagogiques de l'enseignement ».

Les postulants du secondaire sont quant à eux plus nombreux proportionnellement à être motivés par la transmission d'une discipline qui les intéresse.

En ce qui concerne les *caractéristiques de la profession* et ses *conditions-cadre*, ce sont surtout les candidats du primaire à « désirer travailler dans un esprit de collaboration », à « apprécier la variété des activités proposées par l'enseignement », à « estimer que ce métier permet d'éviter la routine » ou à « s'intéresser aux offres de formation continue ».

Les candidats du secondaire apprécient quant à eux davantage le fait que ce métier permet de « prendre des responsabilités intéressantes » ou de « disposer de suffisamment de vacances et de temps de loisirs ».

Pour ce qui a trait au *parcours personnel* des postulants, les candidats du primaire sont proportionnellement plus nombreux à « estimer que cela leur permet de s'épanouir dans leur vie professionnelle », alors que ceux du secondaire tendent à affirmer plus souvent que « l'expérience antérieure les motive au réengagement ».

Par rapport à la variable **genre**, on constate que les femmes sont davantage intéressées par rapport aux hommes aux motivations suivantes liées aux *valeurs humanistes* : « donner la même chance à tous les élèves », « intérêt pour les aspects psychologiques du métier ».

En ce qui concerne les *caractéristiques de la profession* et ses *conditions cadre*, les femmes apprécient surtout « le caractère évolutif du métier » et « la variété des activités proposées par l'enseignement ». Quant aux hommes, ils sont proportionnellement plus nombreux que les femmes à « souhaiter disposer de suffisamment de vacances et de temps de loisirs ».

Quant aux motivations en lien avec le parcours personnel des candidats, les femmes apprécient tout particulièrement le fait que « l'enseignement leur permet de s'épanouir dans leur vie professionnelle ».

Les résultats que l'on vient de présenter sont illustrés par une série de tableaux qui se trouvent dans les Annexes 3 et 4 de ce document.

3.3 Analyse multivariée des motivations d'entrée

Pour réaliser l'analyse multivariée des motivations d'entrée, nous utilisons une méthode combinant analyses factorielles et typologiques. La complémentarité entre ces deux grandes familles d'analyse de données est illustrée dans l'encadré ci-dessous.

Complémentarité des méthodes factorielles et typologiques

L'**analyse factorielle** permet de réduire un grand nombre de variables dans un espace de moindre dimension et d'aboutir à une représentation plane de l'essentiel de l'information. Cette réduction est réalisable grâce aux corrélations existantes entre les variables et s'effectue par la construction de variables synthétiques, combinaisons linéaires des variables initiales (Lebart et coll., 1995). Pour l'analyse de tableaux composés de variables quantitatives, on recourt à l'analyse en composantes principales ; pour les variables qualitatives, on se réfère, dans le cas de deux variables, à l'analyse de correspondances et, pour plus de deux variables, à l'analyse de correspondances multiples.

L'**analyse de classification** effectue des regroupements d'éléments qui sont les plus proches possibles les uns des autres afin d'aboutir à des classes homogènes d'individus (Lebart et coll., 1995). Il existe différents algorithmes de classification : agglomération progressive des éléments ou recherche directe de partition. Pour le traitement des résultats de nos enquêtes nous avons eu recours à la classification hiérarchique. Le critère d'agrégation utilisé est celui de Ward (Ward, 1963).

(Source : Müller et coll., 2006)

Analyse des correspondances multiples des motivations d'entrée

Nous interprétons la signification des deux premiers axes factoriels issus de l'analyse des correspondances multiples des motivations d'entrée en examinant les contributions respectives des variables qui participent le plus à la formation de ces axes.

Cette interprétation est rendue plus aisée par l'examen d'une visualisation graphique de ce plan factoriel principal (*Graphique 9 et clé de lecture, pp. 20-21*).

Elle peut par ailleurs être enrichie par la projection, sur ce plan factoriel, de variables illustratives (ou supplémentaires). Dans notre cas, les variables supplémentaires projetées *a posteriori* sur le premier plan factoriel sont les variables suivantes : ordre d'enseignement, genre, moment du souhait et moment du choix.

Interprétation de l'analyse

Le premier plan factoriel issu de l'analyse des correspondances multiples des motivations d'entrée des postulants explique 36% de l'inertie totale.

Le **premier axe motivationnel** oppose les candidats qui affirment ne pas avoir été particulièrement motivés par les *caractéristiques du métier* pour le choix d'entrer dans l'enseignement (axe négatif) à ceux pour qui ce type de motivations a été déterminant (axe positif).

Il oppose également les candidats pour lesquels certaines *conditions-cadres* – telles que la sécurité de l'emploi, la flexibilité des horaires et la possibilité de concilier vie professionnelle et familiale – n'ont pas motivé leur entrée dans la profession (axe négatif) à ceux pour qui ces motivations ont contribué au choix d'entrer dans l'enseignement (axe positif).

Il oppose aussi les postulants qui ne semblent pas manifester une forte *vocation professionnelle*, ceci tout particulièrement en ce qui concerne les variables « considère que l'enseignement est une vocation » et « pense qu'il s'agit d'une profession pour la vie » (axe négatif), à ceux qui sont d'avis contraire par rapport à ces trois motivations d'entrée (axe positif).

Ce premier axe s'interprète aussi comme une opposition entre des candidats n'ayant pas été motivés par des *valeurs humanistes*, telles que leur « intérêt pour les aspects psychologiques du métier » ou par des *valeurs altruistes*, comme l'« envie de donner la même chance à tous les élèves » ou le « souhait de contribuer à l'amélioration de la société à travers l'enseignement » (axe négatif), et des candidats qui considèrent ces motivations d'entrée comme étant importantes (axe positif).

Finalement, ce premier axe oppose également les candidats qui ont une perception négative (axe négatif) de l'*image du métier* à ceux qui en ont une perception positive (axe positif).

Pour ce qui a trait au positionnement des variables illustratives, il est intéressant de constater que les postulants ayant affirmé « souhaiter déjà depuis l'enfance » entrer dans l'enseignement se situent du côté positif de ce premier axe.

En ce qui concerne les *caractéristiques du métier*, les candidats qui n'ont pas été particulièrement influencés par les variables « autonomie que permet l'enseignement » et « possibilité de prendre des responsabilités intéressantes » se situent du côté négatif du **deuxième axe motivationnel**, alors que ceux qui ont été motivés par la « possibilité de jouir de la variété des activités proposées par l'enseignement » ou « d'éviter la routine », ainsi que par les opportunités de formations complémentaires (« possibilité de suivre une formation pédagogique en cours d'emploi » et « offre de formation continue ») se situent du côté positif.

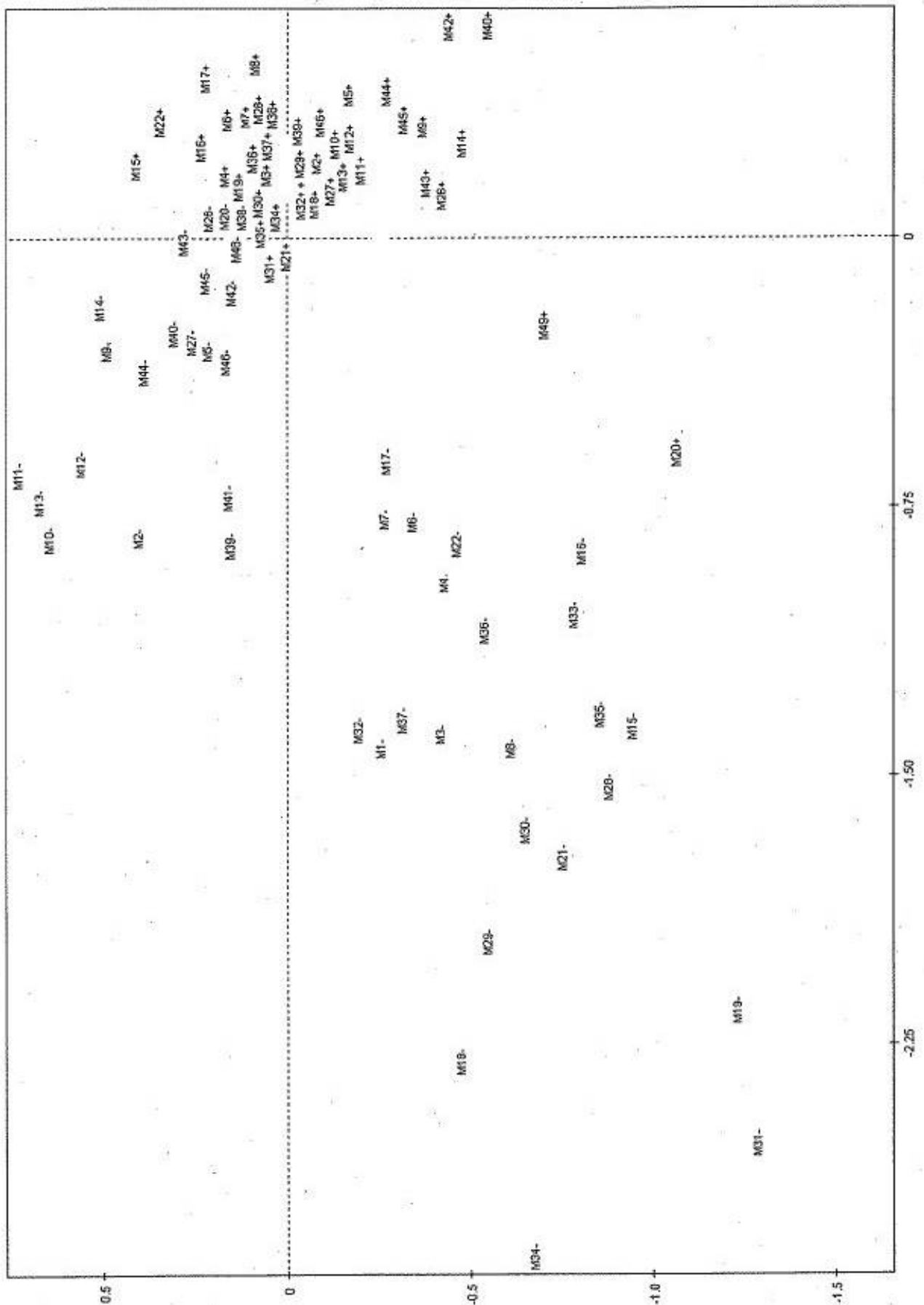
En revanche, les individus ayant été attirés par les *conditions-cadre* se situent du côté négatif du deuxième axe motivationnel, alors que ceux qui affirment le contraire se situent du côté positif.

Pour ce qui a trait à la *vocation professionnelle*, on retrouve une opposition entre les postulants qui considèrent que l'enseignement n'est pas « une profession à exercer durant toute une vie » (axe négatif) et ceux qui pensent le contraire (axe positif).

Pour la dimension *parcours personnel*, les individus s'opposent uniquement par rapport à la motivation « la formation suivie les conforte dans leur choix » : ceux qui n'ont pas été influencés par ce facteur se retrouvent sur l'axe négatif, alors que ceux qui ont été influencés se situent sur l'axe positif.

Ce deuxième axe s'interprète également comme une opposition entre des postulants n'ayant pas été motivés par des *valeurs humanistes* telles que le « désir de transmettre une discipline particulière » ou qui ne partagent pas l'avis selon lequel « l'enseignement contribue à donner la même chance à tous les élèves » (axe négatif) et des candidats qui considèrent ces deux motivations d'entrée comme étant importantes pour leur choix (axe positif).

Graphique 9. Plan factoriel 1-2 issu de l'analyse des correspondances multiples



Clé de lecture du Graphique 9

Motivations d'entrée			
M1	Désire travailler dans un esprit de collaboration	M26	Activité complémentaire intéressante
M2	Permet autonomie et indépendance	M27	Correspond à un changement positif dans son parcours professionnel
M3	Métier exigeant un renouvellement constant	M28	Souhaite travailler en contact avec des enfants / jeunes
M4	Motivé par la variété des activités proposées	M29	Motivé par un métier dans lequel les relations humaines sont prépondérantes
M5	Permet de prendre des responsabilités intéressantes	M30	Souhait transmettre son savoir aux enfants / jeunes
M6	Permet d'éviter la routine	M31	Souhaite aider les enfants et jeunes à réussir
M7	Permet formation en cours d'emploi	M32	Permet de mettre en pratique des valeurs importantes
M8	Intérêt pour les possibilités de formation continue	M33	Souhaite transmettre une discipline qui lui plaît
M9	Motivé par les prestations sociales et salaires proposés	M34	Motivé à améliorer les compétences des élèves
M10	Souhaite avoir un emploi stable offrant une sécurité	M35	Intérêt pour les aspects didactiques et pédagogiques
M11	Permet d'avoir des horaires et taux d'activité flexibles	M36	Intérêt pour les aspects psychologiques
M12	Permet d'accorder de l'importance à la vie familiale	M37	Permet de donner une même chance à tous les élèves
M13	Permet de bien concilier vie privée et professionnelle	M38	Souhaite contribuer à l'amélioration de la société à travers l'enseignement
M14	Souhaite disposer de vacances et de temps de loisirs	M39	Trouve valorisant d'exercer un métier d'intérêt général
M15	Identification au métier d'enseignant	M40	Aspire au statut social conféré par l'enseignement
M16	C'est une vocation	M41	Métier qui joue un rôle social important
M17	C'est une profession pour la vie	M42	C'est une profession valorisée par la société
M18	C'est une profession encore utile	M43	Permet de se réorienter professionnellement
M19	C'est une profession à exercer avec passion	M44	Permet de travailler dans différents établissements du canton
M20	C'est une profession à exercer pendant quelques années seulement	M45	Permet de travailler dans d'autres cantons et/ou pays
M21	Permet de s'épanouir dans la vie professionnelle	M46	Permet de travailler dans différents secteurs
M22	La formation suivie le conforte dans son choix	M47	C'est le débouché principal de ses études
M23	Motivé par l'expérience antérieure dans l'enseignement	M48	A dû renoncer à une carrière académique ou de recherche
M24	Choix qui convient le mieux dans les circonstances actuelles	M49	Difficulté de trouver un emploi dans d'autres domaines
M25	Influencé par l'image forte d'un enseignant		

Modalités supplémentaires			
F	femme	prim	primaire
M	homme	sec	secondaire
souhait 1	le souhait d'enseigner s'est révélé après une première expérience professionnelle	choix 1	le choix de postuler remonte à moins d'un an
souhait 2	le souhait d'enseigner s'est révélé après ses études universitaires	choix 2	plus d'un an
souhait 3	le souhait d'enseigner s'est révélé durant ses études universitaires	choix 3	plus de 3 ans
souhait 4	le souhait d'enseigner s'est révélé durant ses études secondaires	choix 4	plus de 5 ans
souhait 5	le souhait d'enseigner s'est révélé dans son enfance	choix 5	depuis toujours

Signes + et - : « + » = « en accord avec la motivation » ; « - » = « moyennement ou pas en accord avec la motivation ».

Enfin, cet axe oppose aussi les candidats qui ont une perception positive de l'*image du métier* dans son aspect de valorisation sociale, puisqu'ils considèrent que « l'enseignement est une profession valorisée par la société » (axe négatif) à ceux qui nient cet aspect de valorisation sociale susceptible d'être amené par la profession enseignante (axe positif).

En ce qui concerne le positionnement des variables illustratives sur ce deuxième axe motivationnel, on remarque que les candidats *hommes*, ayant exprimé le *souhait* d'entrer dans l'enseignement avant leurs études universitaires et dont le *choix* effectif a été très récent (moins d'un an) se situent du côté négatif de l'axe. En revanche, les *femmes* dont le *souhait* de travailler dans l'enseignement s'est révélé durant les études secondaires et dont le *choix* de devenir enseignante s'est manifesté depuis toujours se situent du côté positif de ce deuxième axe.

Analyse de classification hiérarchique des motivations d'entrée

La classification hiérarchique réalisée sur les scores factoriels issus de l'analyse des correspondances multiples illustrée ci-dessus a abouti à trois classes ou groupements contrastés d'enseignants.

Classe 1 : « L'intérêt pour certains aspects de l'enseignement »

La première classe regroupe 166 candidats, à savoir 42% des répondants (*Tableau 10*).

Ce premier groupe de candidats est motivé par le fait de pouvoir travailler dans un esprit de collaboration et de partage ; ils se caractérisent aussi par leur appréciation de l'aspect « non routinier » du métier, qui se reflète notamment par la variété des activités qu'il propose ou les opportunités de formation continue offertes aux enseignants.

La vocation professionnelle est assez présente auprès de ces candidats, même si elle ne se manifeste aussi fortement qu'auprès des candidats de la classe 2 (voir ci-après). Les membres de ce premier groupe affirment néanmoins s'identifier au métier d'enseignant et estiment que c'est une profession utile, à exercer avec passion.

Ces candidats attachent beaucoup d'importance aux valeurs humanistes rattachées à la profession enseignante, tout particulièrement en ce qui concerne le fait de pouvoir travailler en contact avec des enfants ou des jeunes, en les aidant à réussir à travers la transmission de savoirs et le développement de compétences. Ils désirent également faire partie d'un corps de métier qui joue un rôle social important. Finalement, ils s'intéressent aussi aux aspects didactiques, pédagogiques et psychologiques de l'enseignement.

En revanche, les membres de cette première classe ne semblent pas accorder une importance particulière à certains « avantages », telles que certaines conditions-cadre inhérentes au métier ou les opportunités de mobilité professionnelle.

Par ailleurs, ce groupe de candidats ne se dit pas non plus attiré par le statut social conféré au métier d'enseignant. Enfin, ils affirment que la décision d'entrer dans l'enseignement ne constitue nullement un « choix par défaut ».

Il est intéressant de relever que les femmes, candidates du primaire, sont surreprésentées dans cette classe.

Tableau 10. Description de la classe 1, « L'intérêt pour certains aspects de l'enseignement », N=166 (42%)

<i>Variable</i>	<i>Modalité</i>	<i>% classe</i>	<i>% global</i>
Aspire au statut social conféré par l'enseignement	-	89	65
Souhaite disposer de vacances et de temps de loisirs	-	73	49
Motivé par les prestations sociales et les salaires proposés	-	64	44
Intérêt pour les possibilités de formation continue	+	96	84
C'est une profession valorisée par la société	-	90	75
Difficulté de trouver un emploi dans d'autres domaines	-	92	78
Permet d'avoir des horaires et des taux d'activité flexibles	-	35	23
Souhaite avoir un emploi stable offrant une sécurité	-	33	20
Permet d'accorder de l'importance à la vie familiale	-	40	28
Identification au métier d'enseignant	+	95	86
C'est une profession à exercer avec passion	+	100	95
Intérêt pour les aspects psychologiques	+	94	85
Permet de travailler dans différents établissements et lieux du canton	-	55	43
Désire travailler dans un esprit de collaboration	+	95	87
Métier qui joue un rôle social important	+	45	34
Motivé par la variété des activités proposées	+	92	84
Permet de travailler dans d'autres cantons et/ou pays	-	72	62
Souhaite aider les enfants et jeunes à réussir	+	99	95
Permet de prendre des responsabilités intéressantes	-	60	50
Influencé par l'image forte d'un enseignant	-	75	66
Souhaite transmettre une discipline qui lui plaît	+	95	89
Motivé à améliorer les compétences des élèves	+	99	96
Intérêt pour les aspects didactiques et pédagogiques	+	95	90
Permet de bien concilier vie privée et professionnelle	-	30	23
C'est une profession encore utile	+	99	95
A dû renoncer à une carrière académique ou de recherche	-	79	72
Permet d'éviter la routine	+	81	74
Représente une activité complémentaire intéressante	-	75	68
Permet de se réorienter professionnellement	-	67	59
Souhaite travailler en contact avec des enfants ou des jeunes	+	98	94
Motivé par un métier exigeant un renouvellement constant	-	95	91
<i>Femme</i>		<i>76</i>	<i>68</i>
<i>Primaire</i>		<i>52</i>	<i>44</i>

Tableau 11. Description de la classe 2, « La passion pour l'enseignement », N=149 (37%)

<i>Variable</i>	<i>Modalité</i>	<i>% classe</i>	<i>% global</i>
Aspire au statut social conféré par l'enseignement	+	66	32
Métier qui joue un rôle social important	+	93	64
Souhaite avoir un emploi stable offrant une sécurité	+	99	78
C'est une profession valorisée par la société	+	46	23
Permet de travailler dans différents établissements du canton	+	79	53
Motivé par les prestations sociales et les salaires proposés	+	80	54
Permet d'accorder de l'importance à la vie familiale	+	92	70
Trouve valorisant d'exercer un métier d'intérêt général	+	95	77
Souhaite disposer de vacances et de temps de loisirs	+	71	48
Permet de prendre des responsabilités intéressantes	+	71	48
Permet d'avoir des horaires et taux d'activité flexibles	+	94	75
C'est une profession pour la vie	+	82	60
Permet de bien concilier vie privée et professionnelle	+	93	75
Permet formation en cours d'emploi	+	92	74
Désire travailler dans un esprit de collaboration	+	99	87
Intérêt pour les possibilités de formation continue	+	97	84
Permet autonomie et indépendance	+	96	83
Permet de travailler dans d'autres cantons et/ou pays	+	52	35
Souhaite contribuer à l'amélioration de la société à travers l'enseignement	+	97	86
Influencé par l'image forte d'un enseignant	+	49	32
Identification au métier d'enseignant	+	97	86
Permet de travailler dans différents secteurs	+	73	56
Permet d'éviter la routine	+	87	73
La formation suivie le conforte dans son choix	+	91	78
Permet de donner une même chance à tous les élèves	+	96	86
C'est une vocation	+	91	79
Permet de s'épanouir dans la vie professionnelle	+	99	93
Permet de mettre en pratique des valeurs importantes	+	98	91
Métier exigeant un renouvellement constant	+	98	91
C'est une profession encore utile	+	100	95
Motivé par la variété des activités proposées	+	92	84
Intérêt pour les aspects didactiques et pédagogiques	+	93	85
Intérêt pour les aspects psychologiques	+	96	90
C'est une profession à exercer pendant quelques années seulement	+	95	88
Souhaite aider les enfants et les jeunes à réussir	+	99	95
Permet de se réorienter professionnellement	+	46	36
Correspond à un changement positif dans son parcours professionnel	+	65	56
Souhaite transmettre son savoir aux enfants/jeunes	+	98	93
Motivé par un métier dans lequel les relations humaines sont prépondérantes	+	99	95
C'est le débouché principal de ses études	+	64	56
<i>Le souhait d'enseigner s'est révélé dans son enfance</i>		28	21

Classe 2 : « La passion pour l'enseignement »

Le deuxième groupe est constitué par 149 candidats (soit 37% des répondants) (*Tableau 11*).

Ses membres sont motivés autant par les caractéristiques du métier que par ses conditions-cadre.

Ils expriment une vocation professionnelle forte et considèrent que le métier d'enseignant représente un choix positif au sein de leur parcours et qu'il constitue une source d'épanouissement dans leur vie professionnelle.

Ils adhèrent complètement aux valeurs humanistes et altruistes véhiculées par l'enseignement et ont une image positive de ce métier.

Ils apprécient également les possibilités de mobilité professionnelle offertes par la profession enseignante.

Enfin, ils affirment que l'enseignement est le débouché principal de leurs études.

Il est également intéressant de relever que pour les membres de cette deuxième classe, le souhait de travailler dans l'enseignement s'est révélé depuis l'enfance déjà.

Classe 3 : « Le choix obligé »

La troisième classe, minoritaire, regroupe 83 candidats (21% des répondants) (*Tableau 12*).

Les membres de cette classe se caractérisent par le rejet de la grande majorité des motivations d'entrée proposées par le questionnaire (pour les quelques motivations restantes, leur attitude demeure neutre).

Ce groupe de candidats n'est ainsi attiré par aucune des caractéristiques du métier d'enseignant évoquées par le questionnaire, ni intéressé par les conditions-cadre relatives aux possibilités offertes par la profession, notamment en ce qui concerne la possibilité de pouvoir concilier vie professionnelle et familiale.

La vocation professionnelle n'est pas présente auprès de ces candidats. Ceux-ci semblent également estimer que le fait d'enseigner ne serait qu'un choix temporaire.

Ils sont insensibles aux motivations liées aux valeurs humanistes et altruistes inhérentes à l'enseignement et considèrent que ce métier n'est pas valorisant aux yeux de la société.

Ce groupe de postulants n'est, par ailleurs, pas davantage motivé par les possibilités de mobilités professionnelles.

Finalement, ces candidats affirment que le choix d'entrer dans l'enseignement n'est dû qu'à la difficulté de trouver un autre emploi.

Il est intéressant de noter que les membres de ce groupe sont essentiellement des candidats ayant plus de 35 ans, postulant au secondaire, et que le choix de présenter leur candidature est très récent, puisqu'il remonte à moins d'un an.

Tableau 12. Description de la classe 3, « Le choix obligé », N=83 (21%)

<i>Variable</i>	<i>Modalité</i>	<i>% classe</i>	<i>% global</i>
Est intéressé par l'offre de formation continue	-	54	13
Désire travailler dans un esprit de collaboration	-	43	11
S'identifie au métier d'enseignant	-	41	12
Apprécie la possibilité de suivre une formation pédagogique en cours d'emploi	-	55	22
Estime que ce métier permet d'éviter la routine	-	58	24
Estime que l'enseignement contribue à donner la même chance à tous les élèves	-	41	14
Pense qu'il s'agit d'une profession pour la vie	-	70	37
Apprécie la variété des activités proposées par l'enseignement	-	40	14
Est intéressé aux aspects psychologiques du métier	-	35	12
Souhaite aider les enfants et les jeunes à réussir	-	16	3
Considère que l'enseignement est une vocation	-	43	18
Désire exercer un métier qui joue un rôle social important	-	63	35
Est intéressé par les aspects didactiques et pédagogiques de l'enseignement	-	26	8
Souhaite contribuer à améliorer la société à travers l'enseignement	-	33	12
Trouve que la formation suivie le conforte dans ce choix	-	40	18
Est motivé par le caractère évolutif du métier	-	23	7
Est motivé à améliorer les compétences des élèves	-	12	3
Trouve que c'est valorisant d'exercer un métier d'intérêt général	-	41	21
Estime que ce métier permet de mettre en pratique des valeurs importantes	-	20	7
Estime que l'enseignement est une profession qui est encore utile	-	12	3
Souhaite travailler en contact avec des enfants ou des jeunes	-	13	5
Son choix est dû à la difficulté de trouver un autre emploi	+	36	18
Est motivé par un domaine à relations humaines prépondérantes	-	13	4
Souhaite transmettre son savoir aux enfants ou aux jeunes	-	16	5
Estime que l'enseignement correspond à un changement positif dans son parcours prof.	-	58	37
Considère qu'il s'agit d'une profession à exercer avec passion	-	12	3
Souhaite cultiver et transmettre une discipline qui lui plaît	-	22	9
Pense que ce métier permet de prendre des responsabilités intéressantes	-	70	50
Estime que cela lui permet de s'épanouir dans la vie professionnelle	-	15	5
Estime que l'ens. lui permet de travailler dans différents établissements et lieux du canton	-	63	43
Est intéressé à pouvoir travailler dans différents secteurs	-	59	40
Est motivé par l'autonomie que permet l'enseignement	-	29	15
Estime que ce métier permet de concilier vie privée et vie professionnelle	-	37	23
Estime que c'est une profession à exercer durant quelques années seulement	-	18	9
Estime que l'enseignement permet d'accorder de l'importance à la vie familiale	-	40	28
<i>Secondaire</i>		65	50
<i>35 ans et +</i>		20	10
<i>Choix qui remonte à moins d'un an</i>		25	15

4. Conclusion

Pourquoi choisit-on d'enseigner ?

Les résultats de notre enquête ont montré que le choix d'entrer dans l'enseignement est dû à deux types de facteurs : des facteurs de nature *intrinsèque*, essentiellement liés à la vocation professionnelle et aux valeurs humanistes inhérentes à la profession enseignante, ou des facteurs de type *extrinsèque* (voir ci-après).

Facteurs intrinsèques : valeurs humanistes et vocation professionnelle

D'après les résultats de notre enquête, les motivations d'entrée le plus fréquemment indiquées par les candidats à l'enseignement sont associées aux valeurs humanistes inhérentes à l'exercice de la profession, telles que le désir de travailler avec des enfants ou des jeunes, en les aidant à réussir à travers la transmission de savoirs et le développement de compétences. De manière plus globale, ils estiment que le fait d'enseigner contribue ainsi à l'amélioration de la société.

Le choix d'entrer dans l'enseignement est bien évidemment également « simplement » le fruit d'une vocation. Les candidats pensent que l'enseignement est une profession à exercer avec passion et sont fortement convaincus de l'utilité de celle-ci.

Facteurs extrinsèques : caractéristiques du métier et conditions-cadre

Les candidats à l'enseignement choisissent également cette profession en fonction de certaines caractéristiques propres au métier d'enseignant, telles que le fait de pouvoir travailler dans un esprit de collaboration et de partage d'expérience, la possibilité d'exercer un travail qui n'est pas routinier, qui offre régulièrement des « opportunités d'apprendre » représentées par les possibilités de formation continue ou de formation pédagogique en cours d'emploi.

Les *conditions-cadre de travail* sont également importantes, notamment en ce qui concerne la flexibilité du temps de travail permettant l'équilibre entre vie privée et professionnelle, ainsi que le fait de pouvoir jouir d'une certaine stabilité et sécurité offertes par ce métier.

Trois groupes contrastés d'enseignants

La classification hiérarchique réalisée sur les motivations d'entrée a abouti à trois classes ou groupements contrastés d'enseignants. Le « degré de motivation » à entrer dans l'enseignement constitue l'axe principal différenciant les trois groupes de candidats dégagés par l'analyse de classification².

Ainsi, nous retrouvons un premier groupe de *candidats passionnés par l'enseignement* (N=166, 42%). Un deuxième groupe, intermédiaire, se caractérise par son *intérêt pour certains aspects spécifiques* de l'enseignement (N=149, 32%). Finalement, pour le troisième et dernier groupe de postulants, l'enseignement ne constitue qu'un *choix par défaut*.

² Il est à noter que le degré plus ou moins fort de motivation distinguait aussi déjà les profils-type de candidats dégagés par les enquêtes GPE antérieures.

Stabilité des motivations d'entrée par rapport aux enquêtes antérieures

Les résultats de cette enquête s'alignent sur ceux provenant des enquêtes GPE précédemment réalisées auprès de candidats à l'enseignement. Il est également à noter que les motivations d'entrée identifiées par les enquêtes GPE correspondent aussi à celles relevées par d'autres études, à caractère international, sur les raisons du choix d'entrer dans l'enseignement.

Facteurs motivationnels influant sur les mouvements du corps enseignant

Dans le cadre de la GPE, l'analyse des motivations d'entrée permet d'identifier les facteurs motivationnels susceptibles d'exercer une certaine influence sur les mouvements du corps enseignant. Que peut-on donc retenir comme facteurs motivationnels potentiels sur lesquels les décideurs pourraient agir dans le cadre d'une politique de recrutement des enseignants ?

L'analyse des motivations à enseigner nous fournit des informations sur les facteurs motivationnels qui permettent de répondre de manière adéquate à la nécessité d'attirer, former et retenir des enseignants de qualité au sein du système d'enseignement genevois.

Les « facilitateurs » et les « obstacles »

Le *Tableau 13* ci-dessous s'appuie sur les résultats de l'enquête *Candidats 2007* afin de cibler les facteurs motivationnels « facilitateurs » dans le cadre d'une politique de recrutement au sein du système d'enseignement genevois.

Nous présentons également, dans le *Tableau 14*, les « obstacles » identifiés grâce aux résultats de la dernière enquête GPE portant sur les raisons poussant les enseignants à opter pour une retraite anticipée (Müller et coll., 2006) – voir aussi partie 1.1 du présent document.

Tableau 13. Facteurs motivationnels susceptibles d'influer de manière positive sur les mouvements du personnel enseignant (« facilitateurs »)

Dimensions	« Facilitateurs »
<i>Relations</i>	Possibilité de travailler dans un esprit de collaboration et de partage
	Domaine où les relations humaines sont prépondérantes
<i>Stabilité</i>	Métier stable offrant une sécurité
<i>Flexibilité</i>	La flexibilité des horaires et du taux d'activité
	Métier qui permet d'accorder de l'importance à la vie familiale
	Métier qui permet de concilier vie privée et vie professionnelle
<i>Autonomie</i>	Autonomie que permet l'enseignement
	Le caractère évolutif du métier exigeant un renouvellement constant
<i>Renouvellement</i>	La variété des activités proposées par l'enseignement
	Métier qui permet d'éviter la routine
	L'offre de formation continue
	Possibilité de suivre une formation pédagogique en cours d'emploi
<i>Rôle social</i>	Valorisation due au fait d'exercer un métier d'intérêt général
	Volonté de contribuer à l'amélioration de la société
	Métier qui joue un rôle social important

Source : Enquête 2007 sur les motivations d'entrée.

Tableau 14. Facteurs motivationnels susceptibles d'influer de manière négative sur les mouvements du personnel enseignant (« obstacles »)

Dimensions	« Obstacles »
<i>Soutien institutionnel</i>	Soutien insuffisant de la part de la direction de l'établissement
	Manque de reconnaissance du travail accompli
<i>Changements institutionnels</i>	Adaptation aux changements institutionnels (réformes, etc.)
	Complexification du rôle de l'enseignant
<i>Changements sociaux</i>	Sentiment d'éduquer plutôt qu'enseigner
	Comportement et attitude inadéquats des élèves
<i>Autonomie professionnelle</i>	Sentiment de manque de liberté, d'autonomie
	Augmentation du volume de travail
<i>Charge de travail</i>	Augmentation des tâches administratives
	Sentiment de stress
<i>Variété</i>	Aspect répétitif du travail
<i>Image du métier</i>	Dégradation de l'image du métier

Source : Enquête 2007 sur les motivations de sortie (« enquête Plend »).

Références bibliographiques

- Alliata, R., Benninghoff, F. et Müller, K. (2006). Le rôle des motivations à enseigner dans une politique de recrutement des enseignants genevois. *Note d'information No 24*. Genève : SRED. <http://www.ge.ch/recherche-education/doc/publications/notesinfo/notes-sred-24.pdf>
- Benninghoff, F., Müller, K., Favre, C. et Bohr, N. (2004). Quelles sont les motivations pour enseigner ? Étude des candidatures pour 2003. *Note d'information No 17*. Genève : SRED. <http://www.ge.ch/recherche-education/doc/publications/notesinfo/notes-sred-17.pdf>
- Benzecri, J.-P. (1973). *L'analyse des données*. Tome 2. L'analyse des correspondances. Paris : Dunod.
- Bohr, N., Müller, K. et Schoenberger, A. (2004). *Gestion prévisionnelle des enseignants : Conception et résultats du système prospectif – Motivations des candidats à l'enseignement – Motivations de départ des enseignants à la retraite anticipée (Plend)*. Genève : SRED. <http://www.ge.ch/recherche-education/doc/publications/docsred/2004/gpe-final.pdf>
- Kaiser, C.A. Müller-Kucera, K., Bohr, N. et Schoenberger, A. (2003) : *Candidates et candidats à l'enseignement : étude de motivation*. Genève : SRED/DIP et Eco'Diagnostic. <http://www.ge.ch/recherche-education/doc/stat-indicateurs/gpe/documents/moti-candidat.pdf>
- Kyriacou, C. et Coulthard, M. (2000). Undergraduates Views of Teaching as a Career Choice. *Journal of Education for Teaching. International Research and Pedagogy. No 2*, 26.
- Lebart, L., Morineau, A. et Piron, M. (1995). *Statistique exploratoire multidimensionnelle*. Dunod.
- Moran, A., Kilpatrick, R., Abbott, L. Dallat, J. et McClune, B. (2001). Training to Teach: Motivating Factors and Implications for Recruitment. *Evaluation & Research in Education, Vol. 15. No 1*, pp. 17-32.
- Müller, K., Alliata, R., Benninghoff, F. et Brown, G. (2006). *Gestion prévisionnelle des enseignants. Edition 2006 : Combien d'enseignants recruter ? – Comprendre les mouvements du corps enseignant – Entrer dans l'enseignement – Avancer dans l'enseignement – Sortir de l'enseignement*. Genève : SRED. <http://www.ge.ch/recherche-education/doc/publications/docsred/2006/gpe.pdf>
- Müller, K., Benninghoff, F., Alliata, R., en collaboration avec Pegoraro, R. (août 2005). *Gestion prévisionnelle des enseignants. Edition 2005 : Résultats du système prospectif – Motivations des candidats à l'enseignement – Motivations de départ des enseignants à la retraite anticipée (Plend)*. Genève : SRED. <http://www.ge.ch/recherche-education/doc/publications/docsred/2005/gpe.pdf>
- Postic, M., Le Calve, G., Joly, S. et Beninel, F (1990). Motivations pour le choix de la profession d'enseignant. In : *Revue française de pédagogie. Vol. 91. No 1*, pp. 25-36.
- Ward, J.-H. (1963). Hierarchical Grouping to Optimize and Objective Function. In: *Journal of the American Statistical Association. Vol. 58*. 236-244.

Annexes

Annexe 1. Questionnaire 2007 sur les motivations d'entrée des candidats à l'enseignement

Annexe 2. Caractéristiques des répondants (tableau de synthèse)

Annexe 3. Motivations d'entrée selon l'ordre d'enseignement (tableaux croisés)

Annexe 4. Motivations d'entrée selon le genre (tableaux croisés)

Annexe 1. Questionnaire 2007 sur les motivations d'entrée des candidats à l'enseignement



REPUBLIQUE ET CANTON DE GENEVE
Département de l'instruction publique



Service
de la recherche
en éducation

ENQUETE AUPRES DES CANDIDAT-E-S A L'ENSEIGNEMENT

Questionnaire pour la rentrée 2007-2008

Afin que les données soient traitées par un lecteur optique, quelques précautions sont nécessaires.
Veuillez s'il vous plaît :
- Utiliser un stylo noir ou bleu,
- Cochez les cases correspondant à vos réponses sans déborder sur les cases voisines.
Merci de participer à cette enquête !

1. Sexe : féminin masculin

2. Année de naissance:

3. Lieu de domicile au moment de ma candidature :

Genève autre canton : zone frontalière autre: _____

4. Formation la plus élevée :
(une seule réponse possible)

Année d'obtention

Lieu d'obtention

Genève CH-autre
canton France autre

<input type="checkbox"/> CFC, CCC	<input type="text"/>	<input type="checkbox"/>	<input type="checkbox"/>	<input type="checkbox"/>	<input type="checkbox"/>
<input type="checkbox"/> Brevet fédéral	<input type="text"/>	<input type="checkbox"/>	<input type="checkbox"/>	<input type="checkbox"/>	<input type="checkbox"/>
<input type="checkbox"/> Maturité professionnelle	<input type="text"/>	<input type="checkbox"/>	<input type="checkbox"/>	<input type="checkbox"/>	<input type="checkbox"/>
<input type="checkbox"/> Diplôme fédéral (maîtrise)	<input type="text"/>	<input type="checkbox"/>	<input type="checkbox"/>	<input type="checkbox"/>	<input type="checkbox"/>
<input type="checkbox"/> Maturité fédérale, gymnasiale; baccalauréat	<input type="text"/>	<input type="checkbox"/>	<input type="checkbox"/>	<input type="checkbox"/>	<input type="checkbox"/>
<input type="checkbox"/> Diplôme école de commerce	<input type="text"/>	<input type="checkbox"/>	<input type="checkbox"/>	<input type="checkbox"/>	<input type="checkbox"/>
<input type="checkbox"/> Diplôme école de culture générale	<input type="text"/>	<input type="checkbox"/>	<input type="checkbox"/>	<input type="checkbox"/>	<input type="checkbox"/>
<input type="checkbox"/> Diplôme école professionnelle supérieure	<input type="text"/>	<input type="checkbox"/>	<input type="checkbox"/>	<input type="checkbox"/>	<input type="checkbox"/>
<input type="checkbox"/> Brevet pédagogique enseignement primaire	<input type="text"/>	<input type="checkbox"/>	<input type="checkbox"/>	<input type="checkbox"/>	<input type="checkbox"/>
<input type="checkbox"/> Formation universitaire pour l'enseignement secondaire (IUFM, CAPES)	<input type="text"/>	<input type="checkbox"/>	<input type="checkbox"/>	<input type="checkbox"/>	<input type="checkbox"/>
<input type="checkbox"/> Diplôme Hautes Ecoles Spécialisées (HES)	<input type="text"/>	<input type="checkbox"/>	<input type="checkbox"/>	<input type="checkbox"/>	<input type="checkbox"/>
<input type="checkbox"/> Diplôme Hautes Ecoles Pédagogiques (HEP)	<input type="text"/>	<input type="checkbox"/>	<input type="checkbox"/>	<input type="checkbox"/>	<input type="checkbox"/>
<input type="checkbox"/> Demi licence, DEUG	<input type="text"/>	<input type="checkbox"/>	<input type="checkbox"/>	<input type="checkbox"/>	<input type="checkbox"/>
<input type="checkbox"/> Licence universitaire (y compris LME), diplôme polytechnique	<input type="text"/>	<input type="checkbox"/>	<input type="checkbox"/>	<input type="checkbox"/>	<input type="checkbox"/>
<input type="checkbox"/> Diplôme universitaire (post-grade, DES, DEA, DESS)	<input type="text"/>	<input type="checkbox"/>	<input type="checkbox"/>	<input type="checkbox"/>	<input type="checkbox"/>
<input type="checkbox"/> Doctorat (agrégation)	<input type="text"/>	<input type="checkbox"/>	<input type="checkbox"/>	<input type="checkbox"/>	<input type="checkbox"/>
<input type="checkbox"/> Autre formation complémentaire : _____	<input type="text"/>	<input type="checkbox"/>	<input type="checkbox"/>	<input type="checkbox"/>	<input type="checkbox"/>



REPUBLIQUE ET CANTON DE GENEVE
Département de l'instruction publique



Service
de la recherche
en éducation

Discipline universitaire de la formation la plus élevée :
(une seule réponse, mais si double licence indiquez les 2 disciplines)

Education / Pédagogie	<input type="checkbox"/>	→ si pédagogie, précisez : <input type="checkbox"/> LME <input type="checkbox"/> LMRI <input type="checkbox"/> LMFA <input type="checkbox"/> Autre: _____
Allemand	<input type="checkbox"/>	si LME, indiquez l'année d'obtention (ou prévue) : <input type="text"/> <input type="text"/> <input type="text"/> <input type="text"/>
Anglais	<input type="checkbox"/>	
Arts visuels, travaux manuels	<input type="checkbox"/>	
Biologie	<input type="checkbox"/>	
Chimie	<input type="checkbox"/>	Latin <input type="checkbox"/>
Droit	<input type="checkbox"/>	Mathématique <input type="checkbox"/>
Economie, comptabilité	<input type="checkbox"/>	Musique, chant, théâtre <input type="checkbox"/>
Education physique, sport	<input type="checkbox"/>	Philosophie <input type="checkbox"/>
Espagnol	<input type="checkbox"/>	Physique <input type="checkbox"/>
Français	<input type="checkbox"/>	Psychologie <input type="checkbox"/>
Géographie	<input type="checkbox"/>	Sciences (autres que math, physique) <input type="checkbox"/>
Histoire	<input type="checkbox"/>	Sciences sociales et économiques <input type="checkbox"/>
Informatique	<input type="checkbox"/>	Autre: <input type="checkbox"/> _____

5. J'ai déjà effectué des remplacements :

non oui Nombre total d'heures:

6. J'ai déjà travaillé dans l'enseignement (sauf remplacement) :

non oui Nombre d'années:

7. J'ai déjà une autre expérience professionnelle préalable (sauf enseignement) :

non oui Nombre d'années:

Domaine professionnel préalable :

- | | |
|--|--|
| <input type="checkbox"/> Commerce | <input type="checkbox"/> Organisations internationales |
| <input type="checkbox"/> Activités financières, assurances | <input type="checkbox"/> Hôtellerie, restauration |
| <input type="checkbox"/> Recherche et développement | <input type="checkbox"/> Services collectifs (ex. activités associatives, récréatives, culturelles, sportives, etc.) |
| <input type="checkbox"/> Immobilier | <input type="checkbox"/> Construction |
| <input type="checkbox"/> Industries manufacturières | <input type="checkbox"/> Agriculture, horticulture, sylviculture |
| <input type="checkbox"/> Administration publique | <input type="checkbox"/> Production et distribution de ressources brutes (ex. énergie électrique, gaz, etc.) |
| <input type="checkbox"/> Santé et activités sociales | <input type="checkbox"/> Services personnels (ex. blanchisserie, coiffure, soins de beauté, services funéraires, etc.) |
| <input type="checkbox"/> Transports, communication | |
| <input type="checkbox"/> Informatique | |
| <input type="checkbox"/> Autres services aux entreprises (ex. conseil en gestion, fiduciaires, juridiques, d'architecture, etc.) | |



REPUBLIQUE ET CANTON DE GENEVE
Département de l'instruction publique



Service
de la recherche
en éducation

8. Je postule au:

Primaire

Secondaire

Cycle d'orientation

Post-obligatoire

Pour le primaire, je postule pour :

Enseignement général

Enseignement spécialisé

Maîtres spécialistes
(musique, arts visuels,
éducation physique, etc.)

Pour le secondaire, je postule pour :

premier choix

deuxième choix

Allemand	<input type="checkbox"/>	<input type="checkbox"/>
Anglais	<input type="checkbox"/>	<input type="checkbox"/>
Arts visuels, travaux manuels	<input type="checkbox"/>	<input type="checkbox"/>
Biologie	<input type="checkbox"/>	<input type="checkbox"/>
Chimie	<input type="checkbox"/>	<input type="checkbox"/>
Culture générale, sociologie, droit	<input type="checkbox"/>	<input type="checkbox"/>
Economie, comptabilité	<input type="checkbox"/>	<input type="checkbox"/>
Education physique, sport	<input type="checkbox"/>	<input type="checkbox"/>
Espagnol	<input type="checkbox"/>	<input type="checkbox"/>
Français	<input type="checkbox"/>	<input type="checkbox"/>
Géographie	<input type="checkbox"/>	<input type="checkbox"/>
Histoire	<input type="checkbox"/>	<input type="checkbox"/>
Informatique	<input type="checkbox"/>	<input type="checkbox"/>
Italien	<input type="checkbox"/>	<input type="checkbox"/>
Latin	<input type="checkbox"/>	<input type="checkbox"/>
Mathématique	<input type="checkbox"/>	<input type="checkbox"/>
Musique, chant, théâtre	<input type="checkbox"/>	<input type="checkbox"/>
Philosophie	<input type="checkbox"/>	<input type="checkbox"/>
Physique	<input type="checkbox"/>	<input type="checkbox"/>
Autre:	<input type="checkbox"/> _____	<input type="checkbox"/> _____

9. Le souhait de travailler dans l'enseignement s'est révélé (une seule réponse svp):

- après une première expérience professionnelle
- après mes études universitaires
- durant mes études universitaires
- durant mes études secondaires
- dans mon enfance

10. Le choix de présenter ma candidature dans l'enseignement remonte à (une seule réponse svp):

- moins d'un an
- plus d'un an
- plus de 3 ans
- plus de 5 ans
- depuis toujours



REPUBLIQUE ET CANTON DE GENEVE
Département de l'Instruction publique



Service
de la recherche
en éducation

Voici différentes catégories de motivations à vouloir s'engager dans les professions de l'enseignement qui ont été identifiées. Certaines vous conviennent probablement davantage que d'autres. Pour les affirmations ci-dessous, veuillez marquer la case correspondante à vos motivations d'après l'échelle suivante :

1 = tout à fait 2 = en grande partie 3 = moyennement 4 = pas vraiment 5 = pas du tout

Je désire exercer la profession d'enseignant parce que:

- | 1 | 2 | 3 | 4 | 5 | |
|--------------------------|--------------------------|--------------------------|--------------------------|--------------------------|---|
| <input type="checkbox"/> | <input type="checkbox"/> | <input type="checkbox"/> | <input type="checkbox"/> | <input type="checkbox"/> | Je désire travailler dans un esprit de collaboration et de partage d'expériences. |
| <input type="checkbox"/> | <input type="checkbox"/> | <input type="checkbox"/> | <input type="checkbox"/> | <input type="checkbox"/> | J'apprécie l'autonomie et l'indépendance que permettent l'enseignement. |
| <input type="checkbox"/> | <input type="checkbox"/> | <input type="checkbox"/> | <input type="checkbox"/> | <input type="checkbox"/> | Je suis motivéE par ce métier qui est évolutif, exigeant un renouvellement constant . |
| <input type="checkbox"/> | <input type="checkbox"/> | <input type="checkbox"/> | <input type="checkbox"/> | <input type="checkbox"/> | La variété des activités proposées dans l'enseignement me motive. |
| <input type="checkbox"/> | <input type="checkbox"/> | <input type="checkbox"/> | <input type="checkbox"/> | <input type="checkbox"/> | La profession permet de prendre des responsabilités intéressantes (responsable de classe, inspecteur-trice, doyen-ne, directeur-trice, etc.). |
| <input type="checkbox"/> | <input type="checkbox"/> | <input type="checkbox"/> | <input type="checkbox"/> | <input type="checkbox"/> | L'enseignement permet d'éviter la routine. |
| <input type="checkbox"/> | <input type="checkbox"/> | <input type="checkbox"/> | <input type="checkbox"/> | <input type="checkbox"/> | Je suis intéresséE par effectuer une formation en cours d'emploi (IFMES, formation complémentaire dispensée par le centre de formation continu de l'enseignement primaire). |
| <input type="checkbox"/> | <input type="checkbox"/> | <input type="checkbox"/> | <input type="checkbox"/> | <input type="checkbox"/> | Je suis intéresséE par les possibilités de formation continue proposées aux enseignants. |
| <input type="checkbox"/> | <input type="checkbox"/> | <input type="checkbox"/> | <input type="checkbox"/> | <input type="checkbox"/> | Je suis motivéE par les prestations sociales et les salaires proposés. |
| <input type="checkbox"/> | <input type="checkbox"/> | <input type="checkbox"/> | <input type="checkbox"/> | <input type="checkbox"/> | Je souhaite avoir un emploi stable offrant des conditions cadres définies et une sécurité. |
| <input type="checkbox"/> | <input type="checkbox"/> | <input type="checkbox"/> | <input type="checkbox"/> | <input type="checkbox"/> | J'apprécie les possibilités d'horaires variables et de taux d'activité flexibles. |
| <input type="checkbox"/> | <input type="checkbox"/> | <input type="checkbox"/> | <input type="checkbox"/> | <input type="checkbox"/> | La profession me permet d'accorder de l'importance à ma vie familiale. |
| <input type="checkbox"/> | <input type="checkbox"/> | <input type="checkbox"/> | <input type="checkbox"/> | <input type="checkbox"/> | L'enseignement permet de bien concilier vie privée et vie professionnelle. |
| <input type="checkbox"/> | <input type="checkbox"/> | <input type="checkbox"/> | <input type="checkbox"/> | <input type="checkbox"/> | Je souhaite disposer de suffisamment de vacances et de temps de loisirs. |
| <input type="checkbox"/> | <input type="checkbox"/> | <input type="checkbox"/> | <input type="checkbox"/> | <input type="checkbox"/> | Je m'identifie au métier d'enseignant. |
| <input type="checkbox"/> | <input type="checkbox"/> | <input type="checkbox"/> | <input type="checkbox"/> | <input type="checkbox"/> | L'enseignement est une vocation pour moi. |
| <input type="checkbox"/> | <input type="checkbox"/> | <input type="checkbox"/> | <input type="checkbox"/> | <input type="checkbox"/> | C'est une profession pour la vie. |
| <input type="checkbox"/> | <input type="checkbox"/> | <input type="checkbox"/> | <input type="checkbox"/> | <input type="checkbox"/> | L'enseignement est une profession encore utile. |
| <input type="checkbox"/> | <input type="checkbox"/> | <input type="checkbox"/> | <input type="checkbox"/> | <input type="checkbox"/> | C'est une profession à exercer avec passion. |
| <input type="checkbox"/> | <input type="checkbox"/> | <input type="checkbox"/> | <input type="checkbox"/> | <input type="checkbox"/> | C'est une profession à exercer durant quelques années seulement. |
| <input type="checkbox"/> | <input type="checkbox"/> | <input type="checkbox"/> | <input type="checkbox"/> | <input type="checkbox"/> | L'enseignement me permet de m'épanouir dans ma vie professionnelle. |
| <input type="checkbox"/> | <input type="checkbox"/> | <input type="checkbox"/> | <input type="checkbox"/> | <input type="checkbox"/> | La formation que j'ai suivie me conforte dans mon choix. |
| <input type="checkbox"/> | <input type="checkbox"/> | <input type="checkbox"/> | <input type="checkbox"/> | <input type="checkbox"/> | Mon expérience antérieure de l'enseignement me motive à m'y réengager. |
| <input type="checkbox"/> | <input type="checkbox"/> | <input type="checkbox"/> | <input type="checkbox"/> | <input type="checkbox"/> | Dans les circonstances actuelles, c'est le choix qui me convient le mieux. |
| <input type="checkbox"/> | <input type="checkbox"/> | <input type="checkbox"/> | <input type="checkbox"/> | <input type="checkbox"/> | J'ai été influencéE par " l'image forte " d'un enseignant, ou d'un proche qui a été enseignant. |
| <input type="checkbox"/> | <input type="checkbox"/> | <input type="checkbox"/> | <input type="checkbox"/> | <input type="checkbox"/> | L'enseignement représente une activité complémentaire intéressante. |
| <input type="checkbox"/> | <input type="checkbox"/> | <input type="checkbox"/> | <input type="checkbox"/> | <input type="checkbox"/> | L'enseignement correspond pour moi à un changement positif dans mon parcours professionnel. |



REPUBLIQUE ET CANTON DE GENEVE
Département de l'instruction publique



Service
de la recherche
en éducation

1 = tout à fait 2 = en grande partie 3 = moyennement 4 = pas vraiment 5 = pas du tout

Je désire exercer la profession d'enseignant parce que (suite) :

- | 1 | 2 | 3 | 4 | 5 | |
|--------------------------|--------------------------|--------------------------|--------------------------|--------------------------|--|
| <input type="checkbox"/> | <input type="checkbox"/> | <input type="checkbox"/> | <input type="checkbox"/> | <input type="checkbox"/> | Je souhaite travailler en contact avec des enfants ou des jeunes. |
| <input type="checkbox"/> | <input type="checkbox"/> | <input type="checkbox"/> | <input type="checkbox"/> | <input type="checkbox"/> | Je désire travailler dans un domaine où les relations humaines sont prépondérantes. |
| <input type="checkbox"/> | <input type="checkbox"/> | <input type="checkbox"/> | <input type="checkbox"/> | <input type="checkbox"/> | Je souhaite pouvoir transmettre mon savoir aux enfants ou aux jeunes. |
| <input type="checkbox"/> | <input type="checkbox"/> | <input type="checkbox"/> | <input type="checkbox"/> | <input type="checkbox"/> | Je souhaite aider les enfants et les jeunes à réussir. |
| <input type="checkbox"/> | <input type="checkbox"/> | <input type="checkbox"/> | <input type="checkbox"/> | <input type="checkbox"/> | L'enseignement permet de mettre en pratique des valeurs qui me semblent importantes. |
| <input type="checkbox"/> | <input type="checkbox"/> | <input type="checkbox"/> | <input type="checkbox"/> | <input type="checkbox"/> | Je souhaite pouvoir cultiver et transmettre une discipline qui me plaît, me passionne. |
| <input type="checkbox"/> | <input type="checkbox"/> | <input type="checkbox"/> | <input type="checkbox"/> | <input type="checkbox"/> | Je suis motivéE à améliorer les compétences des élèves. |
| <input type="checkbox"/> | <input type="checkbox"/> | <input type="checkbox"/> | <input type="checkbox"/> | <input type="checkbox"/> | Je m'intéresse aux aspects didactiques et pédagogiques de l'enseignement. |
| <input type="checkbox"/> | <input type="checkbox"/> | <input type="checkbox"/> | <input type="checkbox"/> | <input type="checkbox"/> | Je m'intéresse aux aspects psychologiques de l'enseignement. |
| <input type="checkbox"/> | <input type="checkbox"/> | <input type="checkbox"/> | <input type="checkbox"/> | <input type="checkbox"/> | L'enseignement permet de contribuer à donner une même chance à tous les élèves. |
| <input type="checkbox"/> | <input type="checkbox"/> | <input type="checkbox"/> | <input type="checkbox"/> | <input type="checkbox"/> | Je souhaite contribuer à l'amélioration de la société à travers l'enseignement. |

- | | | | | | |
|--------------------------|--------------------------|--------------------------|--------------------------|--------------------------|---|
| <input type="checkbox"/> | <input type="checkbox"/> | <input type="checkbox"/> | <input type="checkbox"/> | <input type="checkbox"/> | Je trouve valorisant d'exercer un métier d'intérêt général. |
| <input type="checkbox"/> | <input type="checkbox"/> | <input type="checkbox"/> | <input type="checkbox"/> | <input type="checkbox"/> | J'aspire au statut social auquel la profession d'enseignant me permettrait d'accéder. |
| <input type="checkbox"/> | <input type="checkbox"/> | <input type="checkbox"/> | <input type="checkbox"/> | <input type="checkbox"/> | Je désire faire partie d'un corps de métier qui joue un rôle social important. |
| <input type="checkbox"/> | <input type="checkbox"/> | <input type="checkbox"/> | <input type="checkbox"/> | <input type="checkbox"/> | L'enseignement est une profession valorisée par la société. |

- | | | | | | |
|--------------------------|--------------------------|--------------------------|--------------------------|--------------------------|---|
| <input type="checkbox"/> | <input type="checkbox"/> | <input type="checkbox"/> | <input type="checkbox"/> | <input type="checkbox"/> | L'enseignement m'offre la possibilité de me réorienter professionnellement. |
| <input type="checkbox"/> | <input type="checkbox"/> | <input type="checkbox"/> | <input type="checkbox"/> | <input type="checkbox"/> | L'enseignement permet de travailler dans différents établissements et lieux du canton. |
| <input type="checkbox"/> | <input type="checkbox"/> | <input type="checkbox"/> | <input type="checkbox"/> | <input type="checkbox"/> | L'enseignement me permet de travailler dans d'autres cantons, d'autres pays. |
| <input type="checkbox"/> | <input type="checkbox"/> | <input type="checkbox"/> | <input type="checkbox"/> | <input type="checkbox"/> | L'enseignement me permet de travailler dans différents secteurs (enseignement général, pour adultes, professionnel, classes d'accueil, etc.). |

- | | | | | | |
|--------------------------|--------------------------|--------------------------|--------------------------|--------------------------|---|
| <input type="checkbox"/> | <input type="checkbox"/> | <input type="checkbox"/> | <input type="checkbox"/> | <input type="checkbox"/> | C'est le débouché principal de mes études. |
| <input type="checkbox"/> | <input type="checkbox"/> | <input type="checkbox"/> | <input type="checkbox"/> | <input type="checkbox"/> | Je renonce à une carrière académique et/ou de recherche. |
| <input type="checkbox"/> | <input type="checkbox"/> | <input type="checkbox"/> | <input type="checkbox"/> | <input type="checkbox"/> | Il m'est difficile de trouver un emploi dans d'autres domaines. |

Annexe 2. Caractéristiques des répondants (tableau de synthèse)

Profil des répondants selon le degré d'enseignement - Synthèse (en %)

<i>Variable</i>	<i>Modalité</i>	Primaire (%)	Secondaire (%)	Total (%)
<i>Genre</i>	Femme	86	53	69
<i>Age</i>	< 25 ans	34	6	18
	25-30 ans	27	35	32
	31-35 ans	17	21	19
	36-40 ans	12	17	15
	> 40 ans	11	20	16
<i>Lieu de domicile</i>	Genève	78	65	71
	Autre canton	14	11	12
	Zone frontalière	6	16	12
<i>Formation</i>	Autre	2	7	5
	CFC, CCC	1	0	0
	Brevet fédéral	0	0	0
	Maturité professionnelle	1	0	0
	Maîtrise	0	4	2
	Maturité gymnasiale	11	1	6
	Diplôme école professionnelle supérieure	1	1	1
	Brevet enseignement primaire	1	0	1
	IUFM, CAPES	1	6	4
	Diplôme HES	11	4	7
	Diplôme HEP	7	1	4
	Demi-licence, DEUG	1	0	1
	Licence universitaire/diplôme polytechnique	54	41	46
	Diplôme universitaire	9	31	20
	Doctorat	1	10	5
	Autre formation	1	3	2
	<i>Expérience professionnelle</i>	Remplacements	86	68
Enseignement (sauf remplacements)		30	62	48
Autre expérience préalable		61	76	69
<i>Moment du choix</i>	Après une première expérience professionnelle	26	26	26
	Après mes études universitaires	3	9	7
	Durant mes études universitaires	18	29	23
	Durant mes études secondaires	23	19	21
	Dans mon enfance	27	15	21
	Moins d'un an	9	19	15
	Plus d'un an	18	28	23
	Plus de 3 ans	24	13	18
	Plus de 5 ans	33	20	25
Depuis toujours	17	19	19	

Annexe 3. Motivations d'entrée selon l'ordre d'enseignement (tableaux croisés)

Les associations significatives entre la variable « ordre d'enseignement » et les variables motivationnelles sont illustrées dans les tableaux ci-dessous.

Tableau A1. Motivation 1, « Désire entrer dans l'enseignement », selon l'ordre d'enseignement

		Postulation		Total		
		Primaire	Secondaire			
MOT1	Effectif	161	166	327		
	++	% compris dans MOT1	49.2%	50.8%	100.0%	
	+	% compris dans POST	92.5%	85.1%	88.6%	
		% du total	43.6%	45.0%	88.6%	
	Résidu ajusté	2.2	-2.2			
	=	Effectif	13	29	42	
		% compris dans MOT1	31.0%	69.0%	100.0%	
		-	% compris dans POST	7.5%	14.9%	11.4%
			% du total	3.5%	7.9%	11.4%
		Résidu ajusté	-2.2	2.2		
Total	Effectif	174	195	369		
	% compris dans MOT1	47.2%	52.8%	100.0%		
	% compris dans POST	100.0%	100.0%	100.0%		
	% du total	47.2%	52.8%	100.0%		

N.B. Les cases grisées indiquent une association ou une dissociation significative (résidu ajusté ≥ 2).

Tableau A2. Motivation 4, « Apprécie la variété des activités proposées par l'enseignement » selon l'ordre d'enseignement

		Postulation		Total		
		Primaire	Secondaire			
MOT4	Effectif	168	146	314		
	++	% compris dans MOT4	53.5%	46.5%	100.0%	
	+	% compris dans POST	96.6%	74.9%	85.1%	
		% du total	45.5%	39.6%	85.1%	
	Résidu ajusté	5.8	-5.8			
	=	Effectif	6	49	55	
		% compris dans MOT4	10.9%	89.1%	100.0%	
		-	% compris dans POST	3.4%	25.1%	14.9%
			% du total	1.6%	13.3%	14.9%
		Résidu ajusté	-5.8	5.8		
Total	Effectif	174	195	369		
	% compris dans MOT4	47.2%	52.8%	100.0%		
	% compris dans POST	100.0%	100.0%	100.0%		
	% du total	47.2%	52.8%	100.0%		

N.B. Les cases grisées indiquent une association ou une dissociation significative (résidu ajusté ≥ 2).

Tableau A3. Motivation 5, « Pense que ce métier permet de prendre des responsabilités intéressantes » selon l'ordre d'enseignement

		Postulation		Total	
		Primaire	Secondaire		
MOT5		Effectif	72	108	180
	++	% compris dans MOT5	40.0%	60.0%	100.0%
		% compris dans POST	41.4%	55.1%	48.6%
		% du total	19.5%	29.2%	48.6%
		Résidu ajusté	-2.6	2.6	
	=	Effectif	102	88	190
		% compris dans MOT5	53.7%	46.3%	100.0%
		% compris dans POST	58.6%	44.9%	51.4%
		% du total	27.6%	23.8%	51.4%
		Résidu ajusté	2.6	-2.6	
Total	Effectif	174	196	370	
	% compris dans MOT5	47.0%	53.0%	100.0%	
	% compris dans POST	100.0%	100.0%	100.0%	
	% du total	47.0%	53.0%	100.0%	

N.B. Les cases grisées indiquent une association ou une dissociation significative (résidu ajusté ≥ 2).

Tableau A4. Motivation 6, « Estime que ce métier permet d'éviter la routine », selon l'ordre d'enseignement

		Postulation		Total	
		Primaire	Secondaire		
MOT6		Effectif	143	131	274
	++	% compris dans MOT6	52.2%	47.8%	100.0%
		% compris dans POST	82.7%	66.8%	74.3%
		% du total	38.8%	35.5%	74.3%
		Résidu ajusté	3.5	-3.5	
	=	Effectif	30	65	95
		% compris dans MOT6	31.6%	68.4%	100.0%
		% compris dans POST	17.3%	33.2%	25.7%
		% du total	8.1%	17.6%	25.7%
		Résidu ajusté	-3.5	3.5	
Total	Effectif	173	196	369	
	% compris dans MOT6	46.9%	53.1%	100.0%	
	% compris dans POST	100.0%	100.0%	100.0%	
	% du total	46.9%	53.1%	100.0%	

N.B. Les cases grisées indiquent une association ou une dissociation significative (résidu ajusté ≥ 2).

Tableau A5. Motivation 8, « Est intéressé par l'offre de formation continue », selon l'ordre d'enseignement

		Postulation		Total	
		Primaire	Secondaire		
MOT8		Effectif	157	158	315
	++	% compris dans MOT8	49.8%	50.2%	100.0%
		% compris dans POST	90.2%	82.3%	86.1%
	+	% du total	42.9%	43.2%	86.1%
		Résidu ajusté	2.2	-2.2	
	=	Effectif	17	34	51
		% compris dans MOT8	33.3%	66.7%	100.0%
		% compris dans POST	9.8%	17.7%	13.9%
		% du total	4.6%	9.3%	13.9%
		Résidu ajusté	-2.2	2.2	
Total	Effectif	174	192	366	
	% compris dans MOT8	47.5%	52.5%	100.0%	
	% compris dans POST	100.0%	100.0%	100.0%	
	% du total	47.5%	52.5%	100.0%	

N.B. Les cases grisées indiquent une association ou une dissociation significative (résidu ajusté ≥ 2).

Tableau A6. Motivation 14, « Est intéressé par l'offre de formation continue », selon l'ordre d'enseignement

		Postulation		Total	
		Primaire	Secondaire		
MOT14		Effectif	72	110	182
	++	% compris dans MOT14	39.6%	60.4%	100.0%
		% compris dans POST	41.9%	56.4%	49.6%
	+	% du total	19.6%	30.0%	49.6%
		Résidu ajusté	-2.8	2.8	
	=	Effectif	100	85	185
		% compris dans MOT14	54.1%	45.9%	100.0%
		% compris dans POST	58.1%	43.6%	50.4%
		% du total	27.2%	23.2%	50.4%
		Résidu ajusté	2.8	-2.8	
Total	Effectif	172	195	367	
	% compris dans MOT14	46.9%	53.1%	100.0%	
	% compris dans POST	100.0%	100.0%	100.0%	
	% du total	46.9%	53.1%	100.0%	

N.B. Les cases grisées indiquent une association ou une dissociation significative (résidu ajusté ≥ 2).

Tableau A7. Motivation 21, « Estime que cela lui permet de s'épanouir dans sa vie professionnelle », selon l'ordre d'enseignement

		Postulation		Total	
		Primaire	Secondaire		
MOT21		Effectif	169	179	348
	++	% compris dans MOT21	48.6%	51.4%	100.0%
		% compris dans POST	97.7%	92.7%	95.1%
	+	% du total	46.2%	48.9%	95.1%
		Résidu ajusté	2.2	-2.2	
	=	Effectif	4	14	18
		% compris dans MOT21	22.2%	77.8%	100.0%
		% compris dans POST	2.3%	7.3%	4.9%
		% du total	1.1%	3.8%	4.9%
		Résidu ajusté	-2.2	2.2	
Total	Effectif	173	193	366	
	% compris dans MOT21	47.3%	52.7%	100.0%	
	% compris dans POST	100.0%	100.0%	100.0%	
	% du total	47.3%	52.7%	100.0%	

N.B. Les cases grisées indiquent une association ou une dissociation significative (résidu ajusté ≥ 2).

Tableau A8. Motivation 23, « L'expérience antérieure le motive au réengagement », selon l'ordre d'enseignement

		Postulation		Total	
		Primaire	Secondaire		
MOT23		Effectif	119	157	276
	++	% compris dans MOT23	43.1%	56.9%	100.0%
		% compris dans POST	74.8%	84.4%	80.0%
	+	% du total	34.5%	45.5%	80.0%
		Résidu ajusté	-2.2	2.2	
	=	Effectif	40	29	69
		% compris dans MOT23	58.0%	42.0%	100.0%
		% compris dans POST	25.2%	15.6%	20.0%
		% du total	11.6%	8.4%	20.0%
		Résidu ajusté	2.2	-2.2	
Total	Effectif	159	186	345	
	% compris dans MOT23	46.1%	53.9%	100.0%	
	% compris dans POST	100.0%	100.0%	100.0%	
	% du total	46.1%	53.9%	100.0%	

N.B. Les cases grisées indiquent une association ou une dissociation significative (résidu ajusté ≥ 2).

Tableau A9. Motivation 28, « Souhaite travailler en contact avec des enfants ou des jeunes », selon l'ordre d'enseignement

		Postulation		Total	
		Primaire	Secondaire		
MOT28		Effectif	171	180	351
	++	% compris dans MOT28	48.7%	51.3%	100.0%
		% compris dans POST	98.3%	92.3%	95.1%
	+	% du total	46.3%	48.8%	95.1%
		Résidu ajusté	2.7	-2.7	
	=	Effectif	3	15	18
		% compris dans MOT28	16.7%	83.3%	100.0%
		% compris dans POST	1.7%	7.7%	4.9%
		% du total	.8%	4.1%	4.9%
		Résidu ajusté	-2.7	2.7	
Total	Effectif	174	195	369	
	% compris dans MOT28	47.2%	52.8%	100.0%	
	% compris dans POST	100.0%	100.0%	100.0%	
	% du total	47.2%	52.8%	100.0%	

N.B. Les cases grisées indiquent une association ou une dissociation significative (résidu ajusté ≥ 2).

Tableau A10. Motivation 33, « Souhaite cultiver et transmettre une discipline qui lui plaît », selon l'ordre d'enseignement

		Postulation		Total	
		Primaire	Secondaire		
MOT33		Effectif	151	184	335
	++	% compris dans MOT33	45.1%	54.9%	100.0%
		% compris dans POST	87.3%	94.4%	91.0%
	+	% du total	41.0%	50.0%	91.0%
		Résidu ajusté	-2.4	2.4	
	=	Effectif	22	11	33
		% compris dans MOT33	66.7%	33.3%	100.0%
		% compris dans POST	12.7%	5.6%	9.0%
		% du total	6.0%	3.0%	9.0%
		Résidu ajusté	2.4	-2.4	
Total	Effectif	173	195	368	
	% compris dans MOT33	47.0%	53.0%	100.0%	
	% compris dans POST	100.0%	100.0%	100.0%	
	% du total	47.0%	53.0%	100.0%	

N.B. Les cases grisées indiquent une association ou une dissociation significative (résidu ajusté ≥ 2).

Tableau A11. Motivation 35, « Est intéressé par les aspects didactiques et pédagogiques de l'enseignement », selon l'ordre d'enseignement

		Postulation		Total	
		Primaire	Secondaire		
MOT35		Effectif	167	170	337
	++	% compris dans MOT35	49.6%	50.4%	100.0%
		% compris dans POST	96.0%	87.6%	91.6%
	+	% du total	45.4%	46.2%	91.6%
		Résidu ajusté	2.9	-2.9	
	=	Effectif	7	24	31
		% compris dans MOT35	22.6%	77.4%	100.0%
		% compris dans POST	4.0%	12.4%	8.4%
		% du total	1.9%	6.5%	8.4%
		Résidu ajusté	-2.9	2.9	
Total	Effectif	174	194	368	
	% compris dans MOT35	47.3%	52.7%	100.0%	
	% compris dans POST	100.0%	100.0%	100.0%	
	% du total	47.3%	52.7%	100.0%	

N.B. Les cases grisées indiquent une association ou une dissociation significative (résidu ajusté ≥ 2).

Tableau A12. Motivation 36, « Estime que l'enseignement contribue à donner la même chance à tous les élèves », selon l'ordre d'enseignement

		Postulation		Total	
		Primaire	Secondaire		
MOT36		Effectif	161	156	317
	++	% compris dans MOT36	50.8%	49.2%	100.0%
		% compris dans POST	92.5%	80.0%	85.9%
	+	% du total	43.6%	42.3%	85.9%
		Résidu ajusté	3.5	-3.5	
	=	Effectif	13	39	52
		% compris dans MOT36	25.0%	75.0%	100.0%
		% compris dans POST	7.5%	20.0%	14.1%
		% du total	3.5%	10.6%	14.1%
		Résidu ajusté	-3.5	3.5	
Total	Effectif	174	195	369	
	% compris dans MOT36	47.2%	52.8%	100.0%	
	% compris dans POST	100.0%	100.0%	100.0%	
	% du total	47.2%	52.8%	100.0%	

N.B. Les cases grisées indiquent une association ou une dissociation significative (résidu ajusté ≥ 2).

Annexe 4. Motivations d'entrée selon le genre (tableaux croisés)

Les associations significatives entre la variable « genre » et les variables motivationnelles sont illustrées dans les tableaux ci-dessous.

Tableau A13. Motivation 3, « Est motivé par le caractère évolutif du métier », selon le sexe

		Sexe		Total	
		Femme	Homme		
MOT3		Effectif	253	106	359
	++	% compris dans MOT3	70.5%	29.5%	100.0%
		% compris dans Q1_SEXE	95.1%	87.6%	92.8%
	+	% du total	65.4%	27.4%	92.8%
		Résidu ajusté	2.6	-2.6	
	=	Effectif	13	15	28
		% compris dans MOT3	46.4%	53.6%	100.0%
		% compris dans Q1_SEXE	4.9%	12.4%	7.2%
		% du total	3.4%	3.9%	7.2%
		Résidu ajusté	-2.6	2.6	
Total	Effectif	266	121	387	
	% compris dans MOT3	68.7%	31.3%	100.0%	
	% compris dans Q1_SEXE	100.0%	100.0%	100.0%	
	% du total	68.7%	31.3%	100.0%	

N.B. Les cases grisées indiquent une association ou une dissociation significative (résidu ajusté ≥ 2).

Tableau A14. Motivation 4, « Apprécie la variété des activités proposées par l'enseignement », selon le sexe

		Sexe		Total	
		Femme	Homme		
MOT4		Effectif	242	88	330
	++	% compris dans MOT4	73.3%	26.7%	100.0%
		% compris dans Q1_SEXE	91.3%	72.7%	85.5%
	+	% du total	62.7%	22.8%	85.5%
		Résidu ajusté	4.8	-4.8	
	=	Effectif	23	33	56
		% compris dans MOT4	41.1%	58.9%	100.0%
		% compris dans Q1_SEXE	8.7%	27.3%	14.5%
		% du total	6.0%	8.5%	14.5%
		Résidu ajusté	-4.8	4.8	
Total	Effectif	265	121	386	
	% compris dans MOT4	68.7%	31.3%	100.0%	
	% compris dans Q1_SEXE	100.0%	100.0%	100.0%	
	% du total	68.7%	31.3%	100.0%	

N.B. Les cases grisées indiquent une association ou une dissociation significative (résidu ajusté ≥ 2).

Tableau A15. Motivation 5, « Pense qu'il s'agit d'une profession pour la vie », selon le sexe

		Sexe		Total			
		Femme	Homme				
MOT5		Effectif	120	69	189		
	++		% compris dans MOT5	63.5%	36.5%	100.0%	
		+		% compris dans Q1_SEXE	45.1%	57.0%	48.8%
				% du total	31.0%	17.8%	48.8%
		Résidu ajusté	-2.2	2.2			
	=		Effectif	146	52	198	
			% compris dans MOT5	73.7%	26.3%	100.0%	
		-		% compris dans Q1_SEXE	54.9%	43.0%	51.2%
				% du total	37.7%	13.4%	51.2%
			Résidu ajusté	2.2	-2.2		
Total		Effectif	266	121	387		
		% compris dans MOT5	68.7%	31.3%	100.0%		
		% compris dans Q1_SEXE	100.0%	100.0%	100.0%		
		% du total	68.7%	31.3%	100.0%		

N.B. Les cases grisées indiquent une association ou une dissociation significative (résidu ajusté ≥ 2).

Tableau A16. Motivation 14, « Souhaite disposer de suffisamment de vacances et de temps de loisirs », selon le sexe

		Sexe		Total			
		Femme	Homme				
MOT14		Effectif	120	69	189		
	++		% compris dans MOT14	63.5%	36.5%	100.0%	
		+		% compris dans Q1_SEXE	45.6%	57.5%	49.3%
				% du total	31.3%	18.0%	49.3%
		Résidu ajusté	-2.2	2.2			
	=		Effectif	143	51	194	
			% compris dans MOT14	73.7%	26.3%	100.0%	
		-		% compris dans Q1_SEXE	54.4%	42.5%	50.7%
				% du total	37.3%	13.3%	50.7%
			Résidu ajusté	2.2	-2.2		
Total		Effectif	263	120	383		
		% compris dans MOT14	68.7%	31.3%	100.0%		
		% compris dans Q1_SEXE	100.0%	100.0%	100.0%		
		% du total	68.7%	31.3%	100.0%		

N.B. Les cases grisées indiquent une association ou une dissociation significative (résidu ajusté ≥ 2).

Tableau A17. Motivation 21, « Estime que cela lui permet de s'épanouir dans sa vie professionnelle », selon le sexe

		Sexe		Total	
		Femme	Homme		
MOT21		Effectif	254	110	364
	++	% compris dans MOT21	69.8%	30.2%	100.0%
		% compris dans Q1_SEXE	96.6%	91.7%	95.0%
	+	% du total	66.3%	28.7%	95.0%
		Résidu ajusté	2.1	-2.1	
	=	Effectif	9	10	19
		% compris dans MOT21	47.4%	52.6%	100.0%
		% compris dans Q1_SEXE	3.4%	8.3%	5.0%
		% du total	2.3%	2.6%	5.0%
		Résidu ajusté	-2.1	2.1	
Total	Effectif	263	120	383	
	% compris dans MOT21	68.7%	31.3%	100.0%	
	% compris dans Q1_SEXE	100.0%	100.0%	100.0%	
	% du total	68.7%	31.3%	100.0%	

N.B. Les cases grisées indiquent une association ou une dissociation significative (résidu ajusté ≥ 2).

Tableau A18. Motivation 36, « Est intéressé aux aspects psychologiques du métier », selon le sexe

		Sexe		Total	
		Femme	Homme		
MOT36		Effectif	241	92	333
	++	% compris dans MOT36	72.4%	27.6%	100.0%
		% compris dans Q1_SEXE	90.9%	76.0%	86.3%
	+	% du total	62.4%	23.8%	86.3%
		Résidu ajusté	3.9	-3.9	
	=	Effectif	24	29	53
		% compris dans MOT36	45.3%	54.7%	100.0%
		% compris dans Q1_SEXE	9.1%	24.0%	13.7%
		% du total	6.2%	7.5%	13.7%
		Résidu ajusté	-3.9	3.9	
Total	Effectif	265	121	386	
	% compris dans MOT36	68.7%	31.3%	100.0%	
	% compris dans Q1_SEXE	100.0%	100.0%	100.0%	
	% du total	68.7%	31.3%	100.0%	

N.B. Les cases grisées indiquent une association ou une dissociation significative (résidu ajusté ≥ 2).

Tableau A19. Motivation 37, « Estime que l'enseignement contribue à donner la même chance à tous les élèves », selon le sexe

		Sexe		Total	
		Femme	Homme		
MOT37		Effectif	239	99	338
	++	% compris dans MOT37	70.7%	29.3%	100.0%
	+	% compris dans Q1_SEXE	90.5%	81.8%	87.8%
		% du total	62.1%	25.7%	87.8%
		Résidu ajusté	2.4	-2.4	
	=	Effectif	25	22	47
	-	% compris dans MOT37	53.2%	46.8%	100.0%
	--	% compris dans Q1_SEXE	9.5%	18.2%	12.2%
		% du total	6.5%	5.7%	12.2%
		Résidu ajusté	-2.4	2.4	
Total		Effectif	264	121	385
		% compris dans MOT37	68.6%	31.4%	100.0%
		% compris dans Q1_SEXE	100.0%	100.0%	100.0%
		% du total	68.6%	31.4%	100.0%

N.B. Les cases grisées indiquent une association ou une dissociation significative (résidu ajusté ≥ 2).

