

15

Bildung und Wissenschaft
Education et science

488-0900

Personal der Fachhochschulen 2009

Personnel des hautes écoles spécialisées 2009

Die vom Bundesamt für Statistik (BFS) herausgegebene Reihe «Statistik der Schweiz» gliedert sich in folgende Fachbereiche:

- 0** Statistische Grundlagen und Übersichten
- 1** Bevölkerung
- 2** Raum und Umwelt
- 3** Arbeit und Erwerb
- 4** Volkswirtschaft
- 5** Preise
- 6** Industrie und Dienstleistungen
- 7** Land- und Forstwirtschaft
- 8** Energie
- 9** Bau- und Wohnungswesen
- 10** Tourismus
- 11** Mobilität und Verkehr
- 12** Geld, Banken, Versicherungen
- 13** Soziale Sicherheit
- 14** Gesundheit
- 15** Bildung und Wissenschaft
- 16** Kultur, Medien, Informationsgesellschaft, Sport
- 17** Politik
- 18** Öffentliche Verwaltung und Finanzen
- 19** Kriminalität und Strafrecht
- 20** Wirtschaftliche und soziale Situation der Bevölkerung
- 21** Nachhaltige Entwicklung und Disparitäten auf regionaler und internationaler Ebene

La série «Statistique de la Suisse» publiée par l'Office fédéral de la statistique (OFS) couvre les domaines suivants:

- 0** Bases statistiques et produits généraux
- 1** Population
- 2** Espace et environnement
- 3** Vie active et rémunération du travail
- 4** Economie nationale
- 5** Prix
- 6** Industrie et services
- 7** Agriculture et sylviculture
- 8** Energie
- 9** Construction et logement
- 10** Tourisme
- 11** Mobilité et transports
- 12** Monnaie, banques, assurances
- 13** Protection sociale
- 14** Santé
- 15** Education et science
- 16** Culture, médias, société de l'information, sport
- 17** Politique
- 18** Administration et finances publiques
- 19** Criminalité et droit pénal
- 20** Situation économique et sociale de la population
- 21** Développement durable et disparités régionales et internationales

Personal der Fachhochschulen 2009

Personnel des hautes écoles spécialisées 2009

Bearbeitung
Rédaction Ursula Jaberg

Herausgeber
Editeur Bundesamt für Statistik (BFS)
Office fédéral de la statistique (OFS)

- Herausgeber:** Bundesamt für Statistik (BFS)
Auskunft: Ursula Jaberg, BFS, Tel. 032 713 68 17, E-Mail: ursula.jaberg@bfs.admin.ch
Realisierung: Ursula Jaberg
Vertrieb: Bundesamt für Statistik, CH-2010 Neuchâtel
Tel. 032 713 60 60 / Fax 032 713 60 61 / E-Mail: order@bfs.admin.ch
- Bestellnummer:** 488-0900
Preis: Fr. 7.– (exkl. MWST)
Reihe: Statistik der Schweiz
Fachbereich: 15 Bildung und Wissenschaft
Originaltext: Deutsch und Französisch
Titelgrafik: BFS; Konzept: Netthoevel & Gaberthüel, Biel; Foto: © gradt – Fotolia.com
Grafik/Layout: BFS
Copyright: BFS, Neuchâtel 2010
Abdruck – ausser für kommerzielle Nutzung –
unter Angabe der Quelle gestattet
ISBN: 978-3-303-15523-3
- Editeur:** Office fédéral de la statistique (OFS)
Complément d'information: Ursula Jaberg, OFS, tél. 032 713 68 17, e-mail: ursula.jaberg@bfs.admin.ch
Réalisation: Ursula Jaberg
Diffusion: Office fédéral de la statistique, CH-2010 Neuchâtel
tél. 032 713 60 60 / fax 032 713 60 61 / e-mail: order@bfs.admin.ch
- Numéro de commande:** 488-0900
Prix: 7 francs (TVA excl.)
Série: Statistique de la Suisse
Domaine: 15 Education et science
Langue du texte original: Allemand et français
Page de couverture: OFS; concept: Netthoevel & Gaberthüel, Bienne; photo: © gradt – Fotolia.com
Graphisme/Layout: OFS
Copyright: OFS, Neuchâtel 2010
La reproduction est autorisée, sauf à des fins commerciales,
si la source est mentionnée
ISBN: 978-3-303-15523-3

Inhaltsverzeichnis

Table des matières

<u>Wichtigste Ergebnisse</u>	<u>5</u>	<u>Principaux résultats</u>	<u>5</u>
<u>Übersichtstabelle</u>	<u>7</u>	<u>Tableau synoptique</u>	<u>7</u>
<u>1 Personalkategorie</u>	<u>8</u>	<u>1 Catégorie de personnel</u>	<u>8</u>
<u>2 Fachbereich</u>	<u>10</u>	<u>2 Domaine d'études</u>	<u>10</u>
<u>3 Beschäftigungsgrad</u>	<u>14</u>	<u>3 Taux d'occupation</u>	<u>14</u>
<u>4 Art der Leistung</u>	<u>16</u>	<u>4 Type de prestation</u>	<u>16</u>
<u>5 Anstellungsstatus</u>	<u>20</u>	<u>5 Statut d'engagement</u>	<u>20</u>
<u>6 Ausbildung</u>	<u>22</u>	<u>6 Formation</u>	<u>22</u>
<u>7 Geschlecht</u>	<u>26</u>	<u>7 Sexe</u>	<u>26</u>
<u>8 Nationalität</u>	<u>30</u>	<u>8 Nationalité</u>	<u>30</u>
<u>9 Alter</u>	<u>32</u>	<u>9 Age</u>	<u>32</u>
<u>Anhang</u>		<u>Annexe</u>	
<u>Definitionen und Hinweise allgemeiner Art</u>	<u>35</u>	<u>Définitions et indications générales</u>	<u>35</u>

Wichtigste Ergebnisse

Im Jahr 2009 waren an den Schweizer Fachhochschulen (FH) – einschliesslich Pädagogische Hochschulen und Institutionen der Lehrkräfteausbildung – 41'363 Personen beschäftigt, was einem Beschäftigungsvolumen von 13'053 Vollzeitäquivalenten (VZÄ) entspricht. Die Zunahme gegenüber dem Vorjahr beträgt 8,4% (2008: 12'036 VZÄ).

Die Gesamtheit des Personals setzt sich aus 6695 Professoren und Professorinnen (4267 VZÄ), 22'446 übrigen Dozierenden (2361 VZÄ), 5069 Assistierenden und wissenschaftlichen Mitarbeitenden (2509 VZÄ) und 7153 Personen im administrativen und technischen Bereich (3915 VZÄ) zusammen. Trotz der starken personellen Präsenz der übrigen Dozierenden beanspruchen sie nur 18% der Ressourcen.

Die Personalressourcen verteilen sich folgendermassen auf die Fachhochschulen: Haute école de la Suisse occidentale (HES-SO) 23%, Zürcher Fachhochschule (ZFH) 21%, nicht integrierte Pädagogische Hochschulen und Institutionen der Lehrkräfteausbildung (PH-I) 15%, Fachhochschule Nordwestschweiz (FHNW) 12%, Berner Fachhochschule (BFH) 10%, Fachhochschule Ostschweiz (FHO) 7%, Fachhochschule Zentralschweiz (FHZ) 7%, Scuola universitaria professionale della Svizzera italiana (SUPSI) 5% und Kalaidos Fachhochschule (Kal FH) 0,7%.

An den Fachhochschulen entfallen mehr als ein Fünftel (22%) der Gesamtressourcen auf die «Lehrkräfteausbildung», 17% auf den Fachbereich «Technik und IT» und 13% auf den Fachbereich «Wirtschaft und Dienstleistungen».

Teilzeitbeschäftigungen sind an den Fachhochschulen die Regel. 81% der Beschäftigten an den Fachhochschulen haben einen Beschäftigungsgrad unter 90% inne, 43% aller Mitarbeitenden weisen sogar nur einen Beschäftigungsgrad von kleiner oder gleich 5% auf. Zudem ist mehr als die Hälfte (56%) des Personals befristet oder auf Mandatsbasis angestellt.

Im Vordergrund steht bei den Fachhochschulen die Lehre, hauptsächlich die Grundausbildung (45%). 5% der VZÄ entfallen auf die Weiterbildung. Administrative und zentrale Dienste (Übrige) nehmen durchschnittlich

Principaux résultats

En 2009, 41'363 personnes étaient employées par les hautes écoles spécialisées suisses (HES) – y compris les hautes écoles pédagogiques et institutions de la formation des enseignants – totalisant 13'053 équivalents plein-temps (EPT) soit une augmentation de 8,4% par rapport à l'année précédente (2008: 12'036 EPT).

L'ensemble de ce personnel se compose de 6695 professeurs (4267 EPT), 22'446 autres enseignants (2361 EPT), 5069 assistants et collaborateurs scientifiques (2509 EPT) et 7153 collaborateurs administratifs et techniques (3915 EPT). Bien qu'étant plus nombreux, les autres enseignants ne représentent que 18% des ressources exprimées en EPT.

Les ressources en personnel se répartissent comme suit dans les différentes hautes écoles spécialisées: Haute école de la Suisse occidentale (HES-SO) 23%, Zürcher Fachhochschule (ZFH) 21%, Hautes Ecoles Pédagogiques (non intégrées) et institutions de la formation des enseignants (HEP-I) 15%, Fachhochschule Nordwestschweiz (FHNW) 12%, Berner Fachhochschule (BFH) 10%, Fachhochschule Ostschweiz (FHO) 7%, Fachhochschule Zentralschweiz (FHZ) 7%, Scuola universitaria professionale della Svizzera italiana (SUPSI) 5% et Kalaidos Fachhochschule (Kal FH) 0,7%.

Dans les hautes écoles spécialisées, plus d'un cinquième (22%) du total des ressources est destiné à la «Formation des enseignants», 17% au domaine d'études «Technique et IT» et 13% au domaine d'études «Economie et services».

Le travail à temps partiel prévaut dans les hautes écoles spécialisées. 81% du personnel total des hautes écoles spécialisées ont un taux d'occupation inférieur à 90% et 43% sont même engagés avec un taux d'occupation inférieur ou égal à 5%. Plus de la moitié (56%) du personnel est engagée sur la base d'un contrat à durée déterminée ou d'un mandat.

L'activité principale des hautes écoles spécialisées est l'enseignement, avant tout l'enseignement de base (45%). 5% des EPT sont destinés à la formation continue. L'administration et les services centraux (Autres) absorbent 26% du temps de travail des collaborateurs.

26% der Arbeitszeit in Anspruch. An der SUPSI (27%) sowie der FHO (26%) kommt der angewandten Forschung und Entwicklung (aF+E) gegenüber dem gesamtschweizerischen Durchschnitt von 17% eine besondere Bedeutung zu.

47% der Mitarbeitenden, für die Angaben über deren Ausbildung vorliegen, verfügen über einen universitären Abschluss, wobei 28% ein Doktorat oder eine Professur aufweisen. 18% des Personals besitzen einen Fachhochschulabschluss und 17% einen anderweitigen Tertiärabschluss.

Der Frauenanteil bezogen auf das Gesamtpersonal beträgt 42%. Frauen sind jedoch weiterhin verstärkt als administrative und technische Mitarbeitende (59%) anzutreffen, wohingegen der Frauenanteil bei den Professoren nur 33% beträgt. Unter anderem sind starke Fächereffekte bei der Beschäftigung der Frauen auszumachen. Während der Frauenanteil im Lehrkörper in den Fachbereichen «Gesundheit» 65%, «angewandte Linguistik» 61% und in der «Lehrkräfteausbildung» 54% beträgt, beläuft er sich in «Technik und IT» nur auf 8%. Ferner sind Frauen häufiger in Teilzeitbeschäftigungen anzutreffen als ihre männlichen Kollegen. Was das Ausbildungsniveau der Frauen betrifft, ist festzustellen, dass sie über ein niedrigeres Ausbildungsniveau verfügen, was aber der Überrepräsentanz im administrativen und technischen Bereich geschuldet ist.

Der Anteil der ausländischen Mitarbeitenden am FH-Personal beträgt 19%. Am höchsten ist der Ausländeranteil mit 25% an der HES-SO.

Quant à la recherche appliquée et développement (Ra-D), si sa part dans les activités du personnel se situe en moyenne suisse à 17%, elle est particulièrement importante à la SUPSI (27%) et à la FHO (26%).

47% des collaborateurs dont la formation est connue disposent d'une formation universitaire, parmi lesquels 28% ont un doctorat ou une habilitation. 18% des employés possèdent un titre HES et 17% ont un autre diplôme de niveau tertiaire.

La part des femmes par rapport à l'ensemble du personnel atteint 42%. Elles sont surtout très présentes au sein du personnel administratif et technique (59%) alors qu'elles ne constituent que 33% de l'effectif des professeurs. La proportion de femmes est entre autres fortement influencée par le domaine d'études. Ainsi les femmes constituent 65% du corps enseignant en «Santé», 61% en «Linguistique appliquée» et 54% dans le domaine d'études «Formation des enseignants». Par contre elles sont très minoritaires dans le domaine d'études «Technique et IT» (8%). Les femmes sont aussi plus souvent engagées à temps partiel que leurs collègues masculins. Leur forte présence dans le secteur administratif et technique explique leur niveau de formation plus faible par rapport à celui des hommes.

19% des personnes travaillant dans les hautes écoles spécialisées sont des étrangers. C'est la HES-SO qui engage le plus d'étrangers (25%).

Übersichtstabelle: FH-Personal pro Fachhochschule

Tableau synoptique: personnel des HES par haute école spécialisée

Entwicklung seit 2005 / Evolution depuis 2005

	Personen / Personnes					VZÄ / EPT				
	2005	2006	2007	2008	2009	2005	2006	2007	2008	2009
Berner Fachhochschule	2 671	2 912	3 510	3 535	3 524	930	1 010	1 142	1 208	1 327
Haute Ecole Spécialisée de Suisse occidentale	7 528	7 890	8 480	10 648	10 866	2 406	2 404	2 562	2 861	3 028
Fachhochschule Nordwestschweiz	5 664	4 456	4 789	4 874	4 799	1 183	1 267	1 355	1 491	1 532
Fachhochschule Zentralschweiz	3 166	3 557	4 016	5 114	4 764	690	717	789	872	952
Scuola Universitaria Professionale della Svizzera Italiana	990	1 052	1 294	1 429	1 639	369	386	435	501	609
Fachhochschule Ostschweiz	1 925	1 807	1 908	2 086	2 168	701	748	778	831	864
Zürcher Fachhochschule	4 482	4 836	5 174	4 955	8 691	1 994	2 154	2 401	2 441	2 722
Kalaidos Fachhochschule	188	245	403	423	550	37	50	42	37	89
Andere PH-I (nicht integriert) / Autres HEP-I (non intégrées)	4 274	3 049	3 819	4 172	4 362	1 146	1 361	1 497	1 794	1 930
Andere FH (nicht integriert) / Autres HES (non intégrées)	1 338	1 347	1 079			268	240	196		
Total	32 226	31 151	34 472	37 236	41 363	9 724	10 336	11 198	12 036	13 053

Veränderungen zum Vorjahr

- Die Alta Scuola Pedagogica Ticino wurde in die Scuola Universitaria Professionale della Svizzera Italiana (SUPSI) integriert und die Resultate sind nicht mehr in der Gruppe «Andere Pädagogische Hochschulen und Institutionen der Lehrkräfteausbildung» enthalten.

Changement par rapport à l'année précédente

- La haute école pédagogique «Alta Scuola Pedagogica Ticino» a été intégrée à la Scuola Universitaria Professionale della Svizzera Italiana (SUPSI) et les résultats n'apparaissent plus dans le groupe «Autres hautes écoles pédagogiques et institutions de la formation des enseignants».

1 Personalkategorie

Sowohl in Personen als auch in Vollzeitäquivalenten (VZÄ) ausgedrückt, stellen die Professoren und Professorinnen und übrigen Dozierenden, die im Folgenden als Lehrkörper bezeichnet werden, die Mehrheit des Personals an den Fachhochschulen (FH) dar. Der Lehrkörper umfasst 70% aller an den FH beschäftigten Personen und auf ihn entfallen mehr als die Hälfte der gesamten Personalressourcen (51%).

Trotz der hohen personellen Präsenz der übrigen Dozierenden (54%) nehmen sie infolge des zum Teil geringfügigen Arbeitsvolumens nur 18% der gesamten Personalressourcen ein, während auf die Professoren und Professorinnen der Hauptanteil aller Vollzeitäquivalente (4267 VZÄ, 33%) entfallen. Eher schwach vertreten sind die Assistierenden und wissenschaftlichen Mitarbeitenden, die nur 19% aller Ressourcen für sich verbuchen. Höher liegt der Anteil in dieser Kategorie an der SUPSI (31%), FHO (30%) und BFH (25%). Das administrative und technische Personal nimmt im schweizerischen Durchschnitt 30% der VZÄ der FH in Anspruch; die Anteilswerte bewegen sich dabei zwischen 24% (SUPSI) und 36% (Kal FH).

Die Professoren und Professorinnen sind sehr stark im Fachbereich «Gesundheit» (59% der VZÄ) und «angewandte Linguistik» (57% der VZÄ) vertreten. Die Assistierenden und wissenschaftlichen Mitarbeitenden sind hingegen verstärkt in den technisch und naturwissenschaftlich orientierten Fachbereichen wie «Land- und Forstwirtschaft» (54%), «Chemie und Life Sciences» (47%), «Technik und IT» (40%), sowie «Architektur, Bau- und Planungswesen» (33%) anzutreffen.

1 Catégorie de personnel

Exprimé tant en personnes qu'en équivalents plein-temps (EPT), le corps enseignant – professeurs et autres enseignants confondus – est majoritaire dans le personnel des hautes écoles spécialisées (HES). Il représente en effet 70% de l'effectif des personnes engagées et fournit plus de la moitié des équivalents plein-temps (51%) du total des HES.

Les autres enseignants sont les plus nombreux (54%), mais ne représentent qu'une petite partie des ressources en personnel car ils n'effectuent que 18% du volume de travail total. Ce sont les professeurs qui réalisent la plus grande partie des équivalents plein-temps (4267 EPT, 33%). La présence des assistants et collaborateurs scientifiques est, avec seulement 19% du total des EPT, plutôt faible. Cette catégorie de personnel est plus présente à la SUPSI (31%), FHO (30%) et BFH (25%). Quant aux collaborateurs administratifs et techniques, ils réalisent 30% des EPT des HES au niveau suisse. Cette proportion oscille entre 24% (SUPSI) et 36% (Kal FH).

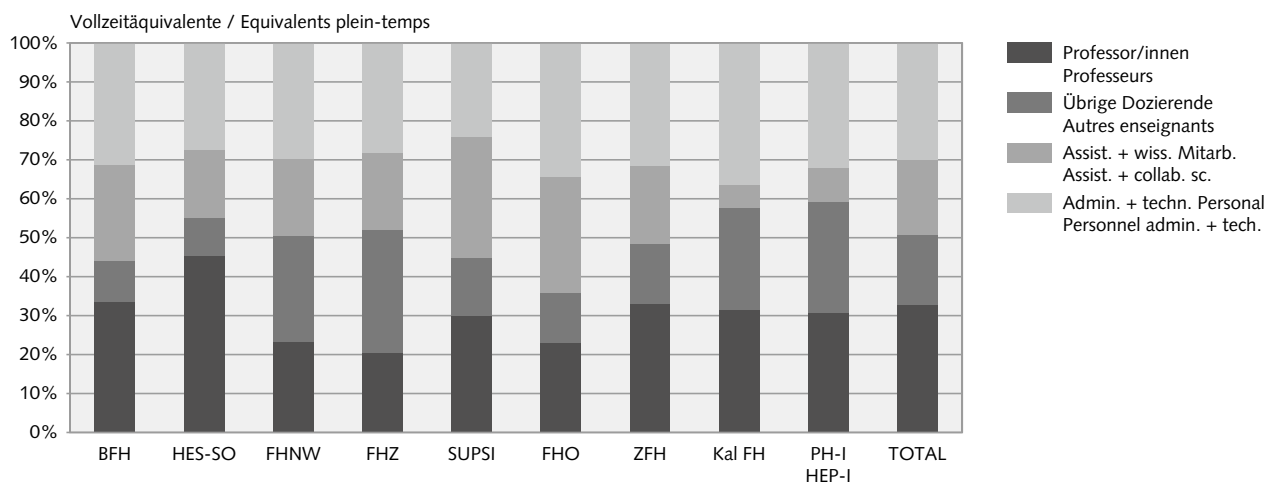
Les professeurs sont les mieux représentés dans les domaines «Santé» (59% des EPT) et «Linguistique appliquée» (57% des EPT). Les assistants et collaborateurs scientifiques sont très présents dans les domaines d'études à orientation technique et scientifique tels que «Agriculture et économie forestière» (54%), «Chimie et sciences de la vie» (47%), «Technique et IT» (40%) ainsi que «Architecture, construction et planification» (33%).

T1 FH-Personal 2009 nach Personalkategorie und FH Personnel des HES en 2009 selon la catégorie de personnel et HES

	BFH	HES-SO	FHNW	FHZ	SUPSI	FHO	ZFH	Kal FH	PH-I HEP-I	TOTAL	
Personen											Personnes
Professor/innen	576	2 317	465	311	290	214	1 566	45	911	6 695	Professeurs
%	16,3	21,3	9,7	6,5	17,7	9,9	18,0	8,2	20,9	16,2	%
Übrige Dozierende	1 564	5 920	2 618	3 472	632	1 030	4 528	453	2 229	22 446	Autres enseignants
%	44,4	54,5	54,6	72,9	38,6	47,5	52,1	82,4	51,1	54,3	%
Total Lehrkörper	2 140	8 237	3 083	3 783	922	1 244	6 094	498	3 140	29 141	Total corps enseignant
%	60,7	75,8	64,2	79,4	56,3	57,4	70,1	90,5	72,0	70,5	%
Assist. + wiss. Mitarbeiter	649	1 063	921	328	302	379	1 089	7	331	5 069	Assist. + collab. sc.
%	18,4	9,8	19,2	6,9	18,4	17,5	12,5	1,3	7,6	12,3	%
Admin. + tech. Personal	735	1 566	795	653	415	545	1 508	45	891	7 153	Personnel admin. + tech.
%	20,9	14,4	16,6	13,7	25,3	25,1	17,4	8,2	20,4	17,3	%
Total	3 524	10 866	4 799	4 764	1 639	2 168	8 691	550	4 362	41 363	Total
Vollzeitäquivalente											Equivalents plein-temps
Professor/innen	445	1 370	356	196	182	200	897	28	592	4 267	Professeurs
%	33,5	45,3	23,2	20,6	29,9	23,2	33,0	31,5	30,7	32,7	%
Übrige Dozierende	142	300	419	299	92	111	424	23	551	2 361	Autres enseignants
%	10,7	9,9	27,4	31,3	15,1	12,8	15,6	26,1	28,5	18,1	%
Total Lehrkörper	587	1 671	775	495	274	311	1 322	51	1 142	6 628	Total corps enseignant
%	44,2	55,2	50,6	52,0	45,0	36,0	48,6	57,7	59,2	50,8	%
Assist. + wiss. Mitarbeiter	326	527	304	188	188	258	543	5	170	2 509	Assist. + collab. sc.
%	24,6	17,4	19,8	19,8	30,9	29,8	19,9	5,9	8,8	19,2	%
Admin. + tech. Personal	414	830	453	269	147	295	857	33	618	3 915	Personnel admin. + tech.
%	31,2	27,4	29,6	28,2	24,1	34,2	31,5	36,4	32,0	30,0	%
Total	1 327	3 028	1 532	952	609	864	2 722	89	1 930	13 053	Total

FH-Personal 2009 nach Personalkategorie und FH Personnel des HES en 2009 selon la catégorie de personnel et la HES

G 1



© Bundesamt für Statistik (BFS) / Office fédéral de la statistique (OFS)

2 Fachbereich

Der Fachbereich «Lehrkräfteausbildung» nimmt einen sehr hohen Stellenwert im Fachhochschulbereich ein. Er vereint mehr als ein Fünftel (22%) aller VZÄ auf sich. In die FHNW nimmt die «Lehrkräfteausbildung» die meisten Personalressourcen (25%) in Anspruch. Selbst an der ZFH, die ein sehr generalistisches Studienangebot bereithält (11 verschiedene Fachbereiche), stellt dieser Fachbereich mit 20% der VZÄ ebenfalls den ressourcenstärksten Fachbereich dar.

Die FH sind jedoch nach wie vor stark technikorientiert ausgerichtet, was dadurch belegt wird, dass 17% aller Ressourcen auf die «Technik und IT» entfallen. Dieser Fachbereich nimmt die meisten Personalressourcen an der BFH, HES-SO, SUPSI und FHO in Anspruch. An der letzten FH nimmt er sogar 44% aller Ressourcen ein.

An dritter Stelle folgt der Fachbereich «Wirtschaft und Dienstleistungen» mit einem Ressourcenanteil von 13%. Eine Spezialisierung auf diesen Fachbereich weist die Kalaidos FH (93% der VZÄ) auf, aber auch an der FHZ kann eine starke Ausrichtung auf den Fachbereich «Wirtschaft und Dienstleistungen» (27% der VZÄ) festgestellt werden.

2 Domaine d'études

Le domaine d'études «Formation des enseignants» a une place importante dans l'univers des hautes écoles spécialisées. Il absorbe plus d'un cinquième (22%) des EPT totaux. Dans la FHNW ce domaine d'études est le plus doté en ressources de personnel (25%). A la ZFH, qui est la HES la plus polyvalente (11 domaines d'études différents), le domaine d'études de la «Formation des enseignants» est également le plus important (20%).

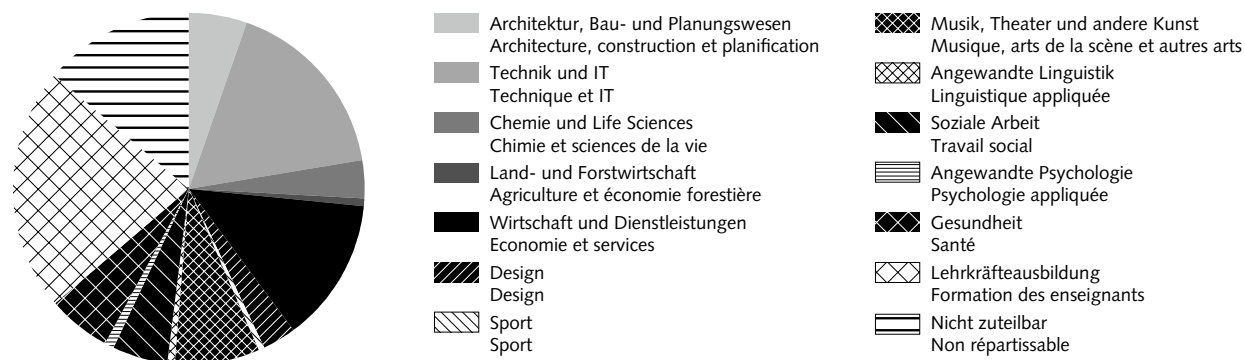
Cependant l'orientation technique des HES reste toujours dominante puisque 17% des EPT totaux est alloué au domaine «Technique et IT». Ce domaine d'études bénéficie des plus importantes ressources en personnel à la BFH, HES-SO, SUPSI et FHO. Cette dernière HES lui consacre même 44% de ses ressources.

Avec 13% des EPT totaux, le domaine d'études «Economie et services» est le troisième en terme de ressources en personnel. La Kalaidos FH s'est spécialisée dans ce domaine auquel elle consacre 93% de ses ressources. A la FHZ, ce domaine d'études est également le plus consistant (27% des EPT).

FH-Personal 2009 nach Fachbereich
Personnel des HES 2009 selon le domaine d'études

G 2a

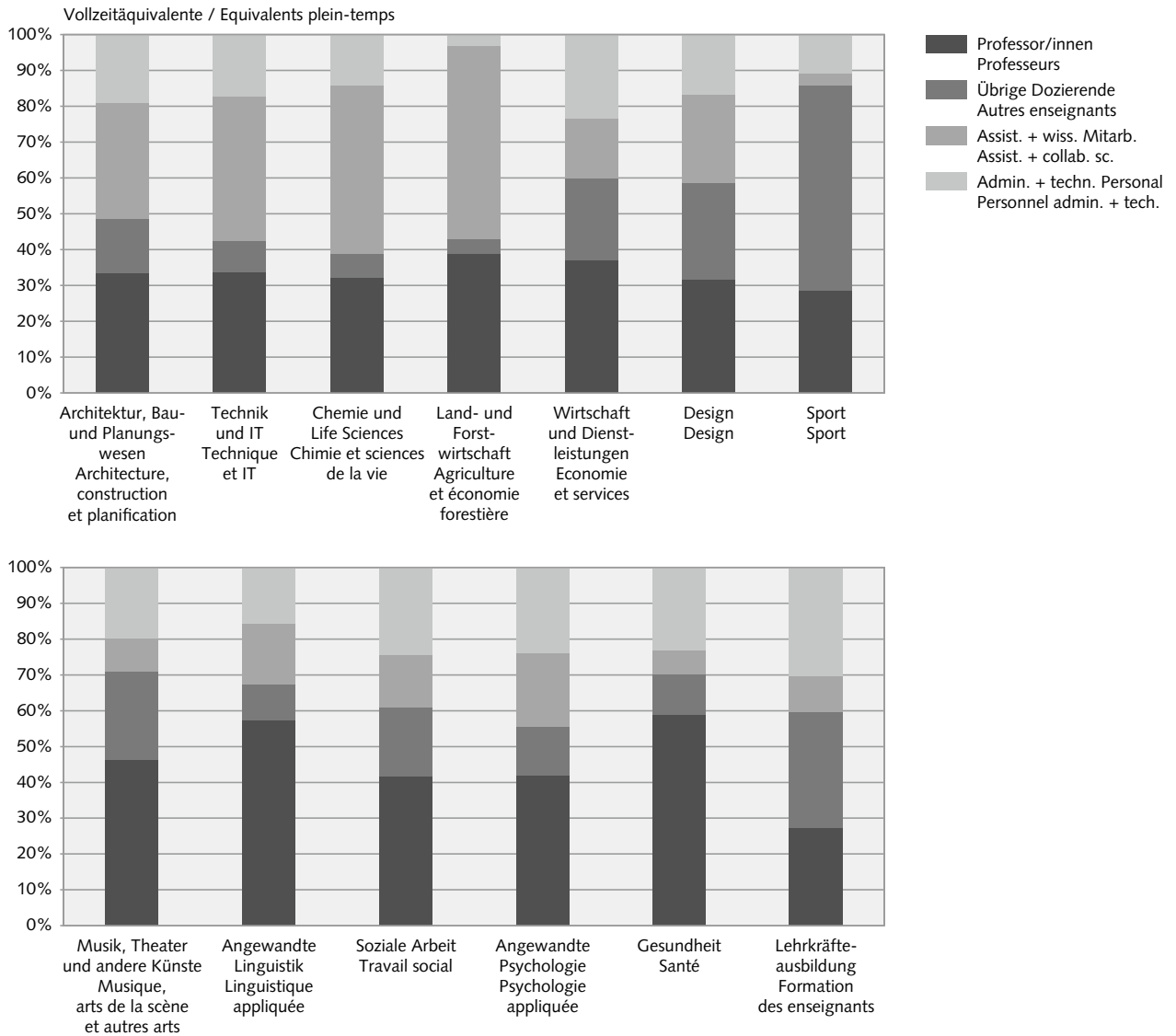
Vollzeitaquivalente / Equivalents plein-temps



© Bundesamt für Statistik (BFS) / Office fédéral de la statistique (OFS)

FH-Personal 2009 nach Personalkategorie und Fachbereich
Personnel des HES en 2009 selon la catégorie de personnel
et le domaine d'études

G 2b



© Bundesamt für Statistik (BFS) / Office fédéral de la statistique (OFS)

T2 FH-Personal 2009 nach Personalkategorie, Fachbereich und FH

Personnel des HES en 2009 selon la catégorie de personnel, le domaine d'études et la HES

Vollzeitäquivalente (gerundete Werte)	BFH	HES- SO	FHNW	FHZ	SUPSI	FHO	ZFH	Kal FH	PH-I HEP-I	TOTAL	Equivalents plein-temps (chiffres arrondis)
Professor/innen	445	1 370	356	196	182	200	897	28	592	4 267	Professeurs
Architektur, Bau- und Planungswesen	56	73	15	16	21	22	31			234	Architecture, construction et planification
Technik und IT	108	290	73	52	42	87	102			754	Technique et IT
Chemie und Life Sciences	9	51	21			0	65			146	Chimie et sciences de la vie
Land- und Forstwirtschaft	27	9								36	Agronomie et économie forestière
Wirtschaft und Dienstleistungen	55	241	65	41	10	54	153	26		646	Economie et services
Design	11	55	15	5	6		37			129	Design
Sport	8									8	Sport
Musik, Theater und andere Künste	48	166	23	34	39		162			472	Musique, arts de la scène et autres arts
Angewandte Linguistik							51			51	Linguistique appliquée
Soziale Arbeit	35	107	37	37	8	23	30			277	Travail social
Angewandte Psychologie			13				36			49	Psychologie appliquée
Gesundheit	68	297			11	4	66	2		448	Santé
Lehrkräfteausbildung		6	90		37	0	74		592	799	Formation des enseignants
Nicht zuteilbar	20	76	5	11	8	10	89			219	Non répartissable
Übrige Dozierende	142	300	419	299	92	111	424	23	551	2 361	Autres enseignants
Architektur, Bau- und Planungswesen	22	15	9	21	11	16	11			106	Architecture, construction et planification
Technik und IT	38	40	45	18	10	19	23			193	Technique et IT
Chemie und Life Sciences	0	16	6			0	9			31	Chimie et sciences de la vie
Land- und Forstwirtschaft	2	2								4	Agronomie et économie forestière
Wirtschaft und Dienstleistungen	3	59	55	123	14	55	62	21		393	Economie et services
Design	5	19	24	33	10		19			109	Design
Sport	16									16	Sport
Musik, Theater und andere Künste	44	48	77	64	2		19			253	Musique, arts de la scène et autres arts
Angewandte Linguistik							9			9	Linguistique appliquée
Soziale Arbeit	2	54	26	25	5	9	5			126	Travail social
Angewandte Psychologie			5				11			16	Psychologie appliquée
Gesundheit	4	31			26	10	13	2		86	Santé
Lehrkräfteausbildung		4	169		3		228		551	954	Formation des enseignants
Nicht zuteilbar	6	12	1	14	13	2	16			63	Non répartissable
Total Lehrkörper	587	1 671	775	495	274	311	1 322	51	1 142	6 628	Total corps enseignant
Architektur, Bau- und Planungswesen	78	89	24	37	32	37	43			340	Architecture, construction et planification
Technik und IT	146	330	118	71	51	106	125			948	Technique et IT
Chemie und Life Sciences	10	66	27			0	74			177	Chimie et sciences de la vie
Land- und Forstwirtschaft	29	11								40	Agronomie et économie forestière
Wirtschaft und Dienstleistungen	58	301	120	165	24	109	215	47		1 039	Economie et services
Design	16	73	39	38	16		56			238	Design
Sport	24									24	Sport
Musik, Theater und andere Künste	92	214	100	98	41		181			725	Musique, arts de la scène et autres arts
Angewandte Linguistik							60			60	Linguistique appliquée
Soziale Arbeit	37	160	63	62	13	32	35			403	Travail social
Angewandte Psychologie			18				47			65	Psychologie appliquée
Gesundheit	71	329			37	14	79	5		535	Santé
Lehrkräfteausbildung		10	259		40	0	302		1 142	1 753	Formation des enseignants
Nicht zuteilbar	25	88	6	25	21	12	105			282	Non répartissable

T2 FH-Personal 2009 nach Personalkategorie, Fachbereich und FH (Fortsetzung)

Personnel des HES en 2009 selon la catégorie de personnel, le domaine d'études et la HES (suite)

Vollzeitäquivalente (gerundete Werte)	BFH	HES- SO	FHNW	FHZ	SUPSI	FHO	ZFH	Kal FH	PH-I HEP-I	TOTAL	Equivalents plein-temps (chiffres arrondis)
Assist. + wiss. Mitarbeiter	326	527	304	188	188	258	543	5	170	2 509	Assist. + collab. sc.
Architektur, Bau- und Planungswesen	55	24	30	34	45	27	13			228	Architecture, construction et planification
Technik und IT	106	266	80	88	76	181	107			903	Technique et IT
Chemie und Life Sciences	7	43	40			0	123			213	Chimie et sciences de la vie
Land- und Forstwirtschaft	45	4								50	Agronomie et économie forestière
Wirtschaft und Dienstleistungen	23	86	33	32	13	26	74	5		293	Economie et services
Design	7	23	19	9	12		29			100	Design
Sport	1									1	Sport
Musik, Theater und andere Künste	19	25	9	8	5		29			95	Musique, arts de la scène et autres arts
Angewandte Linguistik							15			15	Linguistique appliquée
Soziale Arbeit	20	12	25	13	10	14	4			98	Travail social
Angewandte Psychologie			12				11			24	Psychologie appliquée
Gesundheit	17	13			5	2	13			50	Santé
Lehrkräfteausbildung		1	49		0		70		170	291	Formation des enseignants
Nicht zuteilbar	25	29	7	5	20	9	55			150	Non répartissable
Admin. + tech. Personal	414	830	453	269	147	295	857	33	618	3 915	Personnel admin. + tech.
Architektur, Bau- und Planungswesen	69	19	10	1	18	9	6			133	Architecture, construction et planification
Technik und IT	106	84	39	9	29	96	20			383	Technique et IT
Chemie und Life Sciences		16	22				27			65	Chimie et sciences de la vie
Land- und Forstwirtschaft		3								3	Agronomie et économie forestière
Wirtschaft und Dienstleistungen	14	143	54	64	8	21	71	31		406	Economie et services
Design	3	18	25	4	4		14			68	Design
Sport	3									3	Sport
Musik, Theater und andere Künste	23	92	16	29	10		31			201	Musique, arts de la scène et autres arts
Angewandte Linguistik							14			14	Linguistique appliquée
Soziale Arbeit	22	39	28	31	2	23	17			161	Travail social
Angewandte Psychologie			4				24			28	Psychologie appliquée
Gesundheit	26	106			12	6	24	1		176	Santé
Lehrkräfteausbildung		2	80		11		181		618	892	Formation des enseignants
Nicht zuteilbar	148	307	176	131	51	141	427			1 382	Non répartissable
Total	1 327	3 028	1 532	952	609	864	2 722	89	1 930	13 053	Total
Architektur, Bau- und Planungswesen	203	131	64	72	96	73	61			700	Architecture, construction et planification
Technik und IT	358	680	238	167	156	382	252			2 233	Technique et IT
Chemie und Life Sciences	16	125	88			0	225			455	Chimie et sciences de la vie
Land- und Forstwirtschaft	75	18								93	Agronomie et économie forestière
Wirtschaft und Dienstleistungen	95	530	207	260	45	156	360	83		1 738	Economie et services
Design	26	115	83	51	32		99			405	Design
Sport	28									28	Sport
Musik, Theater und andere Künste	133	331	125	134	57		241			1 021	Musique, arts de la scène et autres arts
Angewandte Linguistik							89			89	Linguistique appliquée
Soziale Arbeit	79	211	116	106	25	68	56			662	Travail social
Angewandte Psychologie			35				82			116	Psychologie appliquée
Gesundheit	115	448			54	22	116	6		761	Santé
Lehrkräfteausbildung		14	388		51	0	553		1 930	2 936	Formation des enseignants
Nicht zuteilbar	199	424	189	161	92	162	587			1 814	Non répartissable

3 Beschäftigungsgrad

3 Taux d'occupation

An den Fachhochschulen (FH) dominieren Teilzeitbeschäftigungen: 43% der beschäftigten Personen haben einen Beschäftigungsgrad von kleiner oder gleich 5% inne, während nur 19% einen Beschäftigungsgrad von 90% und mehr aufweisen.

Teilzeitbeschäftigungen sind vorherrschend bei den übrigen Dozierenden, bei denen nur 4% einen Beschäftigungsgrad von 90% und mehr aufweisen. Ihre Beschäftigung an den FH stellt für sie in der Regel eine Nebenbeschäftigung auf Stundenbasis dar.

Innerhalb der anderen Personalkategorien ist die Situation ausgewogener. Bei den Professoren und Professorinnen, Assistenten und wissenschaftlichen Mitarbeitenden als auch beim administrativen und technischen Personal liegt der Anteil an Vollzeitbeschäftigten zwischen 34% und 40%.

Der Anteil von Teilzeitbeschäftigten (kleiner als 90%) variiert zwischen 72% (SUPSI) und 91% (Kal FH).

L'engagement à temps partiel prédomine dans les hautes écoles spécialisées (HES): 43% des personnes engagées ont un taux d'occupation inférieur ou égal à 5% alors que seulement 19% sont engagés à un taux d'occupation égal ou supérieur à 90%.

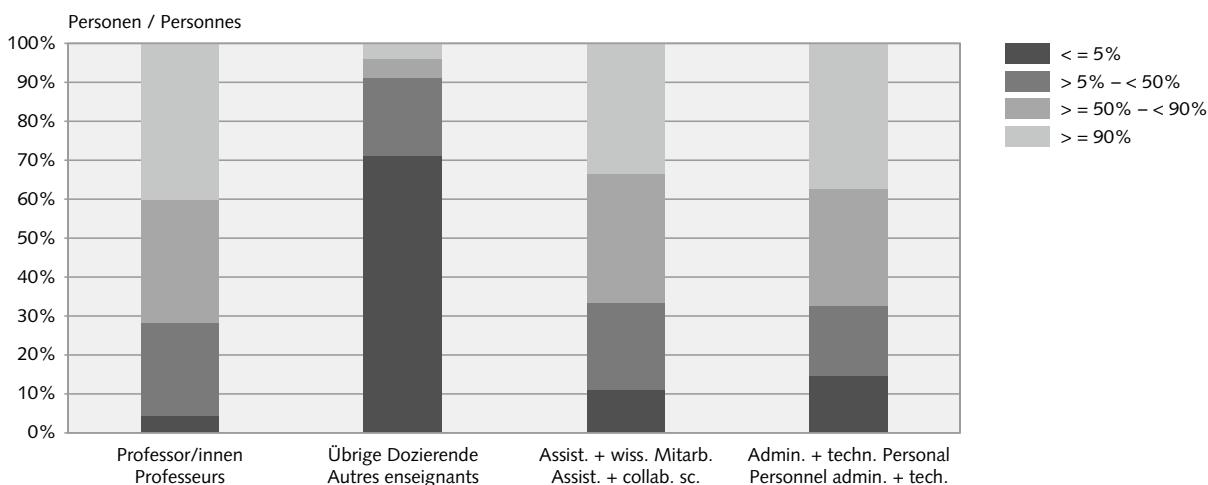
Le temps partiel prévaut chez les autres enseignants dont seulement 4% ont un taux d'occupation supérieur ou égal à 90%. Leur engagement auprès d'une HES constitue une activité annexe sous la forme de cours occasionnels.

Dans les autres catégories de personnel, la situation est plus équilibrée. Chez les professeurs, les assistants et collaborateurs scientifiques et les collaborateurs administratifs et techniques, la part des personnes engagées à plein temps oscille entre 34% et 40%.

La part de l'engagement à temps partiel (inférieur à 90%) varie entre 72% (SUPSI) et 91% (Kal FH).

FH-Personal 2009 nach Beschäftigungsgrad und Personalkategorie
Personnel des HES en 2009 selon le taux d'occupation et la catégorie de personnel

G 3



© Bundesamt für Statistik (BFS) / Office fédéral de la statistique (OFS)

T3 FH-Personal 2009 nach Personalkategorie, Beschäftigungsgrad und FH

Personnel des HES en 2009 selon la catégorie de personnel, le taux d'occupation et la HES

Personen	BFH	HES-SO	FHNW	FHZ	SUPSI	FHO	ZFH	Kal FH	PH-I HEP-I	TOTAL	Personnes
Professor/innen	576	2 317	465	311	290	214	1 566	45	911	6 695	Professeurs
<= 5%	9	137	1	35	6	2	86	4	7	287	<= 5%
%	1,6	5,9	0,2	11,3	2,1	0,9	5,5	8,9	0,8	4,3	%
>5% - < 50%	56	618	20	52	85	8	517	16	236	1 608	>5% - < 50%
%	9,7	26,7	4,3	16,7	29,3	3,7	33,0	35,6	25,9	24,0	%
>= 50% - < 90%	239	714	107	101	84	53	490	5	325	2 118	>= 50% - < 90%
%	41,5	30,8	23,0	32,5	29,0	24,8	31,3	11,1	35,7	31,6	%
>= 90%	272	848	337	123	115	151	473	20	343	2 682	>= 90%
%	47,2	36,6	72,5	39,5	39,7	70,6	30,2	44,4	37,7	40,1	%
Übrige Dozierende	1 564	5 920	2 618	3 472	632	1 030	4 528	453	2 229	22 446	Autres enseignants
<= 5%	1 051	4 876	1 457	2 750	228	719	3 525	334	1 054	15 994	<= 5%
%	67,2	82,4	55,7	79,2	36,1	69,8	77,8	73,7	47,3	71,3	%
>5% - < 50%	458	893	793	245	300	222	731	118	711	4 471	>5% - < 50%
%	29,3	15,1	30,3	7,1	47,5	21,6	16,1	26,0	31,9	19,9	%
>= 50% - < 90%	43	60	255	117	73	49	174	1	328	1 100	>= 50% - < 90%
%	2,7	1,0	9,7	3,4	11,6	4,8	3,8	0,2	14,7	4,9	%
>= 90%	12	91	113	360	31	40	98		136	881	>= 90%
%	0,8	1,5	4,3	10,4	4,9	3,9	2,2		6,1	3,9	%
Total Lehrkörper	2 140	8 237	3 083	3 783	922	1 244	6 094	498	3 140	29 141	Total corps enseignant
<= 5%	1 060	5 013	1 458	2 785	234	721	3 611	338	1 061	16 281	<= 5%
%	49,5	60,9	47,3	73,6	25,4	58,0	59,3	67,9	33,8	55,9	%
>5% - < 50%	514	1 511	813	297	385	230	1 248	134	947	6 079	>5% - < 50%
%	24,0	18,3	26,4	7,9	41,8	18,5	20,5	26,9	30,2	20,9	%
>= 50% - < 90%	282	774	362	218	157	102	664	6	653	3 218	>= 50% - < 90%
%	13,2	9,4	11,7	5,8	17,0	8,2	10,9	1,2	20,8	11,0	%
>= 90%	284	939	450	483	146	191	571	20	479	3 563	>= 90%
%	13,3	11,4	14,6	12,8	15,8	15,4	9,4	4,0	15,3	12,2	%
Assist. + wiss. Mitarb.	649	1 063	921	328	302	379	1 089	7	331	5 069	Assist. + collab. sc.
<= 5%	82	138	256	12	1	5	42		20	556	<= 5%
%	12,6	13,0	27,8	3,7	0,3	1,3	3,9		6,0	11,0	%
>5% - < 50%	148	193	206	55	32	95	294	1	118	1 142	>5% - < 50%
%	22,8	18,2	22,4	16,8	10,6	25,1	27,0	14,3	35,6	22,5	%
>= 50% - < 90%	188	294	268	131	83	120	438	4	145	1 671	>= 50% - < 90%
%	29,0	27,7	29,1	39,9	27,5	31,7	40,2	57,1	43,8	33,0	%
>= 90%	231	438	191	130	186	159	315	2	48	1 700	>= 90%
%	35,6	41,2	20,7	39,6	61,6	42,0	28,9	28,6	14,5	33,5	%
Admin. + tech. Personal	735	1 566	795	653	415	545	1 508	45	891	7 153	Personnel admin. tech.
<= 5%	158	206	89	244	45	113	163	5	32	1 055	<= 5%
%	21,5	13,2	11,2	37,4	10,8	20,7	10,8	11,1	3,6	14,7	%
>5% - < 50%	84	319	141	32	174	119	239	9	153	1 270	>5% - < 50%
%	11,4	20,4	17,7	4,9	41,9	21,8	15,8	20,0	17,2	17,8	%
>= 50% - < 90%	244	483	237	122	66	121	538	6	340	2 157	>= 50% - < 90%
%	33,2	30,8	29,8	18,7	15,9	22,2	35,7	13,3	38,2	30,2	%
>= 90%	249	558	328	255	130	192	568	25	366	2 671	>= 90%
%	33,9	35,6	41,3	39,1	31,3	35,2	37,7	55,6	41,1	37,3	%
Total	3 524	10 866	4 799	4 764	1 639	2 168	8 691	550	4 362	41 363	Total
<= 5%	1 300	5 357	1 803	3 041	280	839	3 816	343	1 113	17 892	<= 5%
%	36,9	49,3	37,6	63,8	17,1	38,7	43,9	62,4	25,5	43,3	%
>5% - < 50%	746	2 023	1 160	384	591	444	1 781	144	1 218	8 491	>5% - < 50%
%	21,2	18,6	24,2	8,1	36,1	20,5	20,5	26,2	27,9	20,5	%
>= 50% - < 90%	714	1 551	867	471	306	343	1 640	16	1 138	7 046	>= 50% - < 90%
%	20,3	14,3	18,1	9,9	18,7	15,8	18,9	2,9	26,1	17,0	%
>= 90%	764	1 935	969	868	462	542	1 454	47	893	7 934	>= 90%
%	21,7	17,8	20,2	18,2	28,2	25,0	16,7	8,5	20,5	19,2	%

4 Art der Leistung

Die Hälfte der Arbeitszeit des Personals an den Fachhochschulen (FH) wird für die Lehre Grundausbildung (45%) und für die Weiterbildung (5%) eingesetzt. Auf die angewandte Forschung und Entwicklung (aF+E) entfällt 17% der Arbeitszeit aller Mitarbeitenden, während für Dienstleistungen 7% der Arbeitszeit aufgewendet werden. Der Anteil für den Bereich «Übrige» (Administration und zentrale Dienste) erstreckt sich auf 26%. Unter «Administration» fallen sämtliche administrative Tätigkeiten für die Führung und Leitung der Schule, welche nicht ausschliesslich Lehre, aF+E und Dienstleistungen betreffen. Diese Leistungen werden vorwiegend durch das administrative und technische Personal erbracht (79%).

Wenn auch die Lehre die Hauptaktivität innerhalb aller Fachbereiche darstellt, stechen die Fachbereiche «Architektur, Bau- und Planungswesen», «Technik und IT», «Chemie und Life Sciences», «Land- und Forstwirtschaft» sowie «Sport» mit einem Forschungsanteil von 26% bis 41% hervor.

Dienstleistungen werden hingegen am häufigsten innerhalb der Fachbereiche «angewandten Linguistik» (17%) und «Lehrkräfteausbildung» (15%) angeboten.

Die Aufteilung der Arbeitszeit an den FH erweist sich als relativ homogen; lediglich die Kalaidos FH hebt sich durch einen hohen Stellenwert der Weiterbildung (19%) ab.

4 Type de prestation

La moitié du temps de travail du personnel des hautes écoles spécialisées (HES) est destinée à l'enseignement de base (45%) et à la formation continue (5%). La recherche appliquée et développement (Ra-D) représente 17% du temps de travail de l'ensemble des collaborateurs, alors que la part des prestations de services atteint 7%. La prestation «Autres» – administration et services centraux – constitue 26% des activités totales du personnel. Par «Administration» on entend toutes les activités administratives liées à la gestion et à la direction de l'école qui ne sont pas exclusivement dédiées à l'enseignement, à la Ra-D et aux prestations de service. La prestation «Administration» est bien entendu l'apanage des collaborateurs administratifs et techniques (79%).

L'enseignement est l'activité majeure dans l'ensemble des domaines d'études. Les activités de Ra-D sont particulièrement importantes dans les domaines d'études «Architecture, construction et planification», «Technique et IT», «Chimie et sciences de la vie», «Agriculture et économie forestière» et «Sport» puisqu'elles accaparent entre 26% et 41% du temps de travail.

Les prestations de services sont offertes le plus souvent dans les domaines d'études «Linguistique appliquée» (17%) ainsi que «Formation des enseignants» (15%).

La répartition des types de prestation dans les HES s'avère relativement homogène; à l'exception de la Kalaidos FH qui consacre une part plus importante de ses ressources à la formation continue (19%).

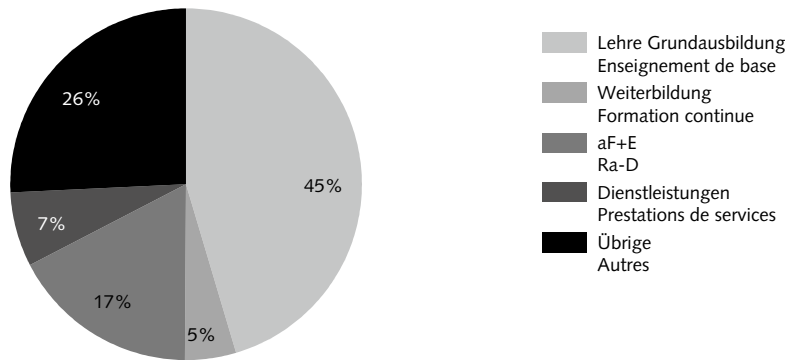
T4 FH-Personal 2009 nach Fachbereich und Leistungsart Personnel des HES en 2009 selon le domaine d'études et le type de prestation

Vollzeitäquivalente (gerundete Werte)	Lehre Grund- ausbildung Enseignement de base	Weiterbildung Formation continue	aF+E Ra-D	Dienst- leistungen Prestations de services	Übrige Autres	Total	Equivalents plein-temps (chiffres arrondis)
Architektur, Bau- und Planungswesen	356	17	204	54	68	700	Architecture, construction et planification
%	50,8	2,5	29,2	7,7	9,8	100	%
Technik und IT	952	64	907	92	217	2 233	Technique et IT
%	42,6	2,9	40,6	4,1	9,7	100	%
Chemie und Life Sciences	214	4	162	35	41	455	Chimie et sciences de la vie
%	47,0	0,8	35,6	7,6	9,0	100	%
Land- und Forstwirtschaft	41	0	33	9	10	93	Agronomie et économie forestière
%	44,2	0,1	35,7	9,7	10,3	100	%
Wirtschaft und Dienstleistungen	823	225	279	113	298	1 738	Economie et services
%	47,4	12,9	16,1	6,5	17,1	100	%
Design	305	15	48	11	26	405	Design
%	75,2	3,8	11,8	2,7	6,5	100	%
Sport	13		7	4	4	28	Sport
%	46,6		25,6	13,6	14,3	100	%
Musik, Theater und andere Künste	804	16	62	21	120	1 021	Musique, arts de la scène et autres arts
%	78,7	1,6	6,0	2,0	11,7	100	%
Angewandte Linguistik	40	3	15	15	16	89	Linguistique appliquée
%	45,3	3,1	16,6	17,1	18,0	100	%
Soziale Arbeit	350	84	111	25	92	662	Travail social
%	52,9	12,6	16,7	3,8	13,9	100	%
Angewandte Psychologie	39	17	19	16	26	116	Psychologie appliquée
%	33,2	14,4	16,2	13,7	22,5	100	%
Gesundheit	462	36	69	20	175	761	Santé
%	60,7	4,7	9,1	2,7	22,9	100	%
Lehrkräfteausbildung	1 292	127	254	441	821	2 936	Formation des enseignants
%	44,0	4,3	8,7	15,0	28,0	100	%
Nicht zuteilbar	235	7	89	37	1 446	1 814	Non répartissable
%	12,9	0,4	4,9	2,0	79,7	100	%
Total	5 925	614	2 259	893	3 360	13 053	Total
%	45,4	4,7	17,3	6,8	25,7	100	%

FH-Personal 2009 nach Leistungsart
Personnel des HES 2009 selon le type de prestation

G 4a

Vollzeitäquivalente / Equivalents plein-temps

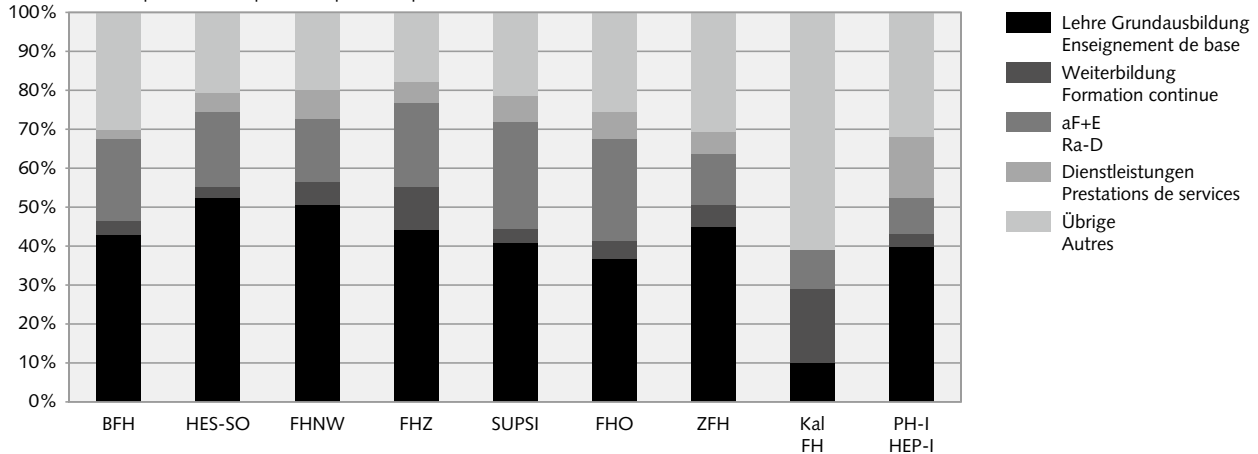


© Bundesamt für Statistik (BFS) / Office fédéral de la statistique (OFS)

FH-Personal 2009 nach Leistungsart und FH
Personnel des HES 2009 selon le type de prestation et la HES

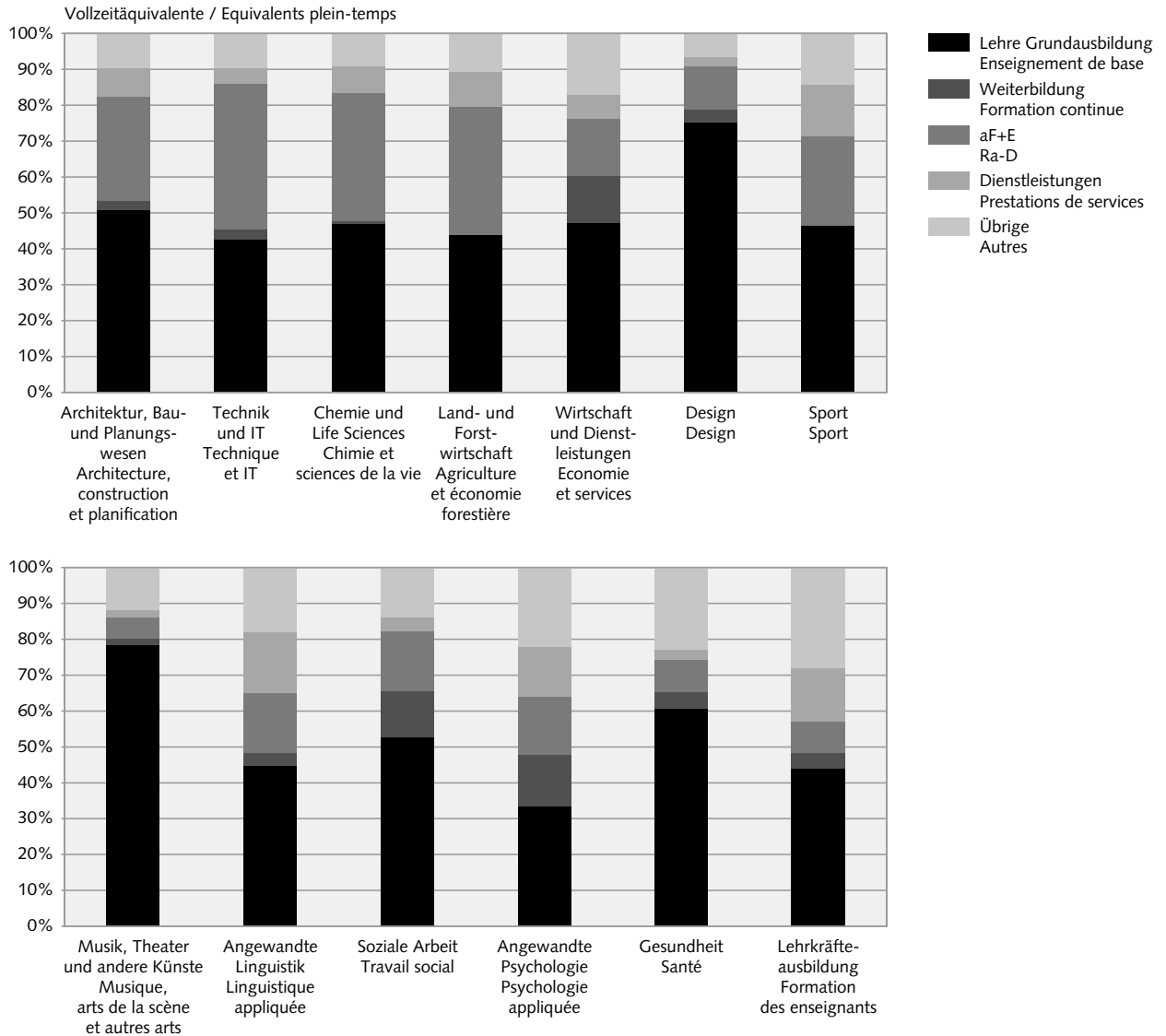
G 4b

Vollzeitäquivalente / Equivalents plein-temps



© Bundesamt für Statistik (BFS) / Office fédéral de la statistique (OFS)

FH-Personal 2009 nach Leistungsart und Fachbereich
Personnel des HES 2009 selon le type de prestation et le domaine d'études G 4c



© Bundesamt für Statistik (BFS) / Office fédéral de la statistique (OFS)

5 Anstellungstatus

Mehr als die Hälfte (56%) des Personals an den Fachhochschulen ist befristet oder auf Mandatsbasis angestellt. Lediglich an der FHO, SUPSI, Kal FH und an den PH-I ist das Personal mehrheitlich fest angestellt oder wurde an die Fachhochschule gewählt.

Der Anstellungstatus steht in engem Zusammenhang mit der Personalkategorie. Die Professoren und Professorinnen (88%) und das administrative und technische Personal (68%) sind zum Grossteil fest angestellt, während die übrigen Dozierenden hauptsächlich auf Mandatsbasis (49%) oder befristet (26%) beschäftigt sind.

Befristete Arbeitsverträge sind bei den Assistierenden und wissenschaftlichen Mitarbeitenden (50%) ebenfalls stark verbreitet.

Beim Anstellungstatus sind keine geschlechtsspezifische Unterschiede festzustellen. So verzeichnen 40% der Frauen und 38% der Männer den Status «Fest angestellt, gewählt».

5 Statut d'engagement

Plus de la moitié (56%) du personnel des hautes écoles spécialisées (HES) est engagée sur la base d'un contrat à durée déterminée ou d'un mandat. Seul le personnel de la FHO, de la SUPSI, de la Kal FH et des HEP-I dispose majoritairement d'un emploi fixe.

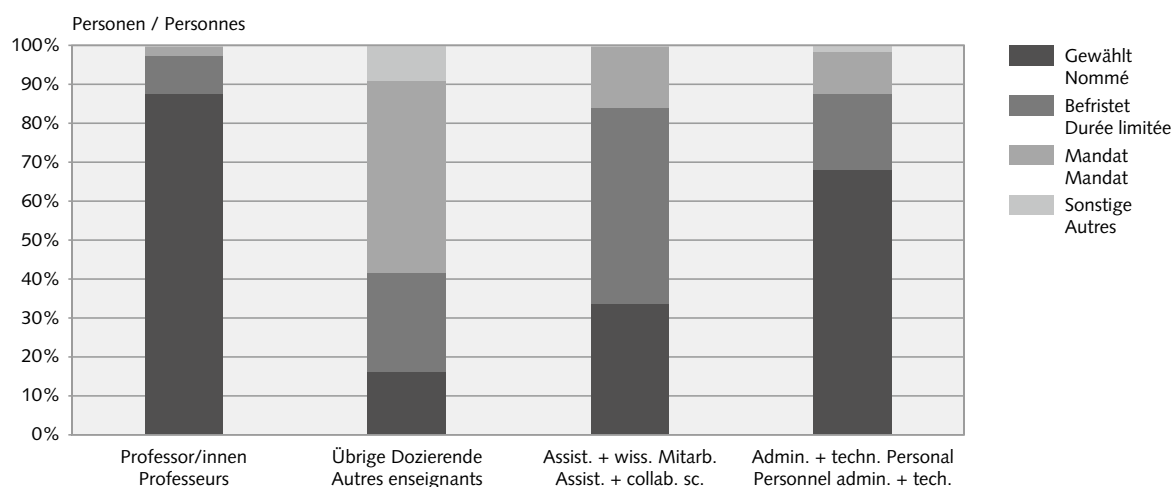
Le statut d'engagement diffère selon la catégorie de personnel. Les professeurs (88%) et les collaborateurs administratifs et techniques (68%) disposent dans une forte majorité d'emplois fixes alors que les autres enseignants sont engagés prioritairement sur la base d'un mandat (49%) ou dans des emplois à durée déterminée (26%).

Le statut d'engagement «Emploi à durée déterminée» est le plus répandu chez les assistants et les collaborateurs scientifiques (50%).

Aucune différence du statut d'engagement liée au sexe de la personne n'est à mettre en évidence. Ainsi 40% des femmes et 38% des hommes sont engagés avec le statut «Emploi fixe, nommé».

FH-Personal 2009 nach Anstellungstatus und Personalkategorie
Personnel des HES 2009 selon le statut d'engagement
et la catégorie de personnel

G 5



© Bundesamt für Statistik (BFS) / Office fédéral de la statistique (OFS)

T5 FH-Personal 2009 nach Personalkategorie, Anstellungsstatus und FH

Personnel des HES en 2009 selon la catégorie de personnel, le statut d'engagement et la HES

Personen	BFH	HES-SO	FHNW	FHZ	SUPSI	FHO	ZFH	Kal FH	PH-I HEP-I	TOTAL	Personnes
Professor/innen	576	2 317	465	311	290	214	1 566	45	911	6 695	Professeurs
Fest angestellt, gewählt	532	1 992	456	304	237	196	1 373	35	740	5 865	Emploi fixe, nommé
%	92,4	86,0	98,1	97,7	81,7	91,6	87,7	77,8	81,2	87,6	%
Befristet angestellt	43	244	9	7	31	18	129		169	650	Emploi à durée déterminée
%	7,5	10,5	1,9	2,3	10,7	8,4	8,2		18,6	9,7	%
Auf Mandatsbasis angestellt	1	65			21		52	10	1	150	Emploi sur la base de mandat
%	0,2	2,8			7,2		3,3	22,2	0,1	2,2	%
Sonstige Anstellungsform		16			1		12		1	30	Autres formes d'emploi
%		0,7			0,3		0,8		0,1	0,4	%
Übrige Dozierende	1 564	5 920	2 618	3 472	632	1 030	4 528	453	2 229	22 446	Autres enseignants
Fest angestellt, gewählt	233	172	721	664	243	161	474	366	599	3 633	Emploi fixe, nommé
%	14,9	2,9	27,5	19,1	38,4	15,6	10,5	80,8	26,9	16,2	%
Befristet angestellt	670	1 265	189	2 126	105	305	294		781	5 735	Emploi à durée déterminée
%	42,8	21,4	7,2	61,2	16,6	29,6	6,5		35,0	25,6	%
Auf Mandatsbasis angestellt	661	3 666	1 705	682	279	564	3 336	87	51	11 031	Emploi sur la base de mandat
%	42,3	61,9	65,1	19,6	44,1	54,8	73,7	19,2	2,3	49,1	%
Sonstige Anstellungsform		817	3		5		424		798	2 047	Autres formes d'emploi
%		13,8	0,1		0,8		9,4		35,8	9,1	%
Assist. + wiss. Mitarb.	649	1 063	921	328	302	379	1 089	7	331	5 069	Assist. + collab. sc.
Fest angestellt, gewählt	145	157	180	323	112	220	440	5	132	1 714	Emploi fixe, nommé
%	22,3	14,8	19,5	98,5	37,1	58,0	40,4	71,4	39,9	33,8	%
Befristet angestellt	460	599	372	3	172	154	592	2	185	2 539	Emploi à durée déterminée
%	70,9	56,3	40,4	0,9	57,0	40,6	54,4	28,6	55,9	50,1	%
Auf Mandatsbasis angestellt	44	305	368	2	17	5	55		1	797	Emploi sur la base de mandat
%	6,8	28,7	40,0	0,6	5,6	1,3	5,1		0,3	15,7	%
Sonstige Anstellungsform		2	1		1		2		13	19	Autres formes d'emploi
%		0,2	0,1		0,3		0,2		3,9	0,4	%
Admin. + tech. Personal	735	1 566	795	653	415	545	1 508	45	891	7 153	Personnel admin. + tech.
Fest angestellt, gewählt	491	1 082	568	421	137	317	1 113	43	686	4 858	Emploi fixe, nommé
%	66,8	69,1	71,4	64,5	33,0	58,2	73,8	95,6	77,0	67,9	%
Befristet angestellt	229	304	91	230	44	125	209		177	1 409	Emploi à durée déterminée
%	31,2	19,4	11,4	35,2	10,6	22,9	13,9		19,9	19,7	%
Auf Mandatsbasis angestellt	15	167	115	2	232	101	125	2	4	763	Emploi sur la base de mandat
%	2,0	10,7	14,5	0,3	55,9	18,5	8,3	4,4	0,4	10,7	%
Sonstige Anstellungsform		13	21		2	2	61		24	123	Autres formes d'emploi
%		0,8	2,6		0,5	0,4	4,0		2,7	1,7	%
Total	3 524	10 866	4 799	4 764	1 639	2 168	8 691	550	4 362	41 363	Total
Fest angestellt, gewählt	1 401	3 403	1 925	1 712	729	894	3 400	449	2 157	16 070	Emploi fixe, nommé
%	39,8	31,3	40,1	35,9	44,5	41,2	39,1	81,6	49,4	38,9	%
Befristet angestellt	1 402	2 412	661	2 366	352	602	1 224	2	1 312	10 333	Emploi à durée déterminée
%	39,8	22,2	13,8	49,7	21,5	27,8	14,1	0,4	30,1	25,0	%
Auf Mandatsbasis angestellt	721	4 203	2 188	686	549	670	3 568	99	57	12 741	Emploi sur la base de mandat
%	20,5	38,7	45,6	14,4	33,5	30,9	41,1	18,0	1,3	30,8	%
Sonstige Anstellungsform		848	25		9	2	499		836	2 219	Autres formes d'emploi
%		7,8	0,5		0,5	0,1	5,7		19,2	5,4	%

6 Ausbildung

98% aller FH-Professoren und Professorinnen verfügen über einen Tertiärabschluss oder einen höheren akademischen Bildungsabschluss. Innerhalb der Fachbereiche variiert der Anteil des Lehrkörpers mit einem Tertiärabschluss zwischen 88% (Design) und 100% (Land- und Forstwirtschaft, Sport).

Bezogen auf das gesamte FH-Personal weisen Frauen ein niedrigeres Bildungsniveau als ihre männlichen Kollegen auf. Während nur 14% der männlichen Beschäftigten über eine obligatorische Schulausbildung oder eine Ausbildung auf Sekundarstufe II verfügen, weisen 30% der Frauen entsprechende Bildungsabschlüsse auf.

Dieser Befund ist der überproportionalen Präsenz von weiblichen Beschäftigten beim administrativen und technischen Personal geschuldet. Vergleicht man das Bildungsniveau des akademischen Personals, also der Professoren und Professorinnen, übrigen Dozierenden oder Assistierenden und wissenschaftlichen Mitarbeitenden, nivellieren sich die Unterschiede. Während die Wissenschaftlerinnen (48%) etwas häufiger über einen Universitätsabschluss verfügen als die männlichen Kollegen (36%), halten sie seltener den akademischen Titel einer Doktorin oder einer Professorin inne (Frauen: 11% / Männer: 20%).

Hinweis: Personen mit marginaler Beschäftigung (höchstens 5%) oder unbekannter Ausbildung sind in der Beschreibung und in den Graphiken nicht berücksichtigt.

6 Formation

98% des professeurs des hautes écoles spécialisées (HES) disposent d'une formation tertiaire ou d'un titre académique. La proportion des diplômés du degré tertiaire dans le corps enseignant varie selon le domaine d'études entre 88% (design) et 100% (agriculture et économie forestière, sport).

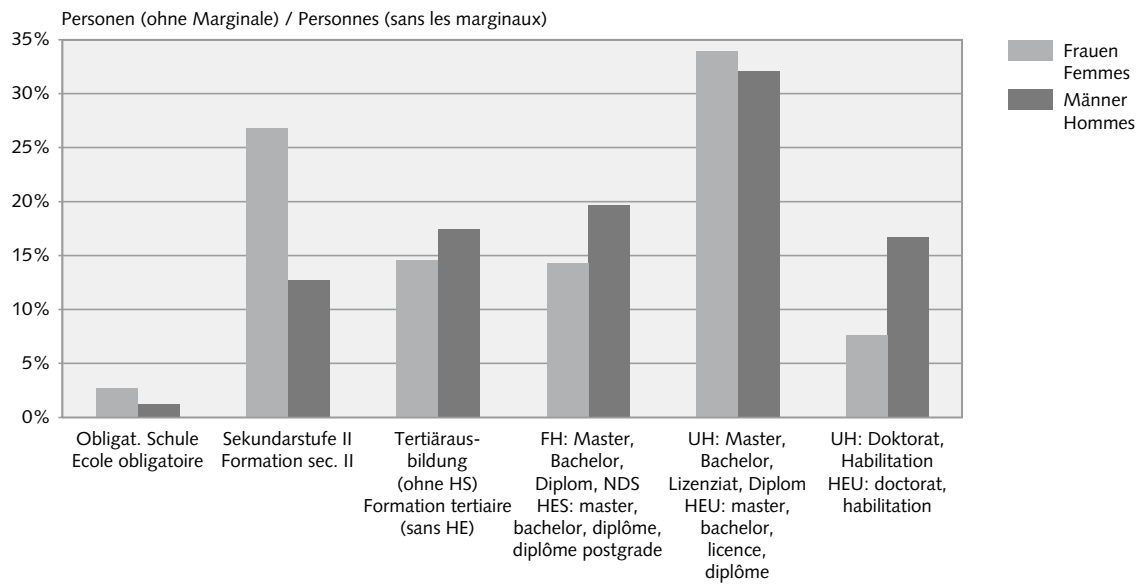
Si l'on considère l'ensemble du personnel des HES, les femmes ont un niveau de formation inférieur à celui de leurs collègues masculins. 14% seulement des hommes ont le niveau de l'école obligatoire ou d'une formation secondaire II alors que ce même taux atteint 30% chez les femmes.

Cette tendance s'explique par la place prépondérante des femmes dans le personnel administratif et technique. En effet, les différences de niveau de formation entre les sexes s'estompent si l'on ne considère que les professeurs, autres enseignants ou assistants et collaborateurs scientifiques. Le personnel académique féminin (48%) dispose plus fréquemment d'un diplôme universitaire que leur homologue masculin (36%) mais possède moins souvent le titre académique de docteur ou professeur (femmes: 11%/hommes: 20%).

Remarque: Les personnes dont le taux d'occupation est inférieur ou égal à 5% et dont la formation est inconnue ne sont pas considérées dans l'analyse et les graphiques.

Bildungsabschlüsse des FH-Personals 2009 nach Geschlecht
Niveau de formation du personnel des HES en 2009 selon le sexe

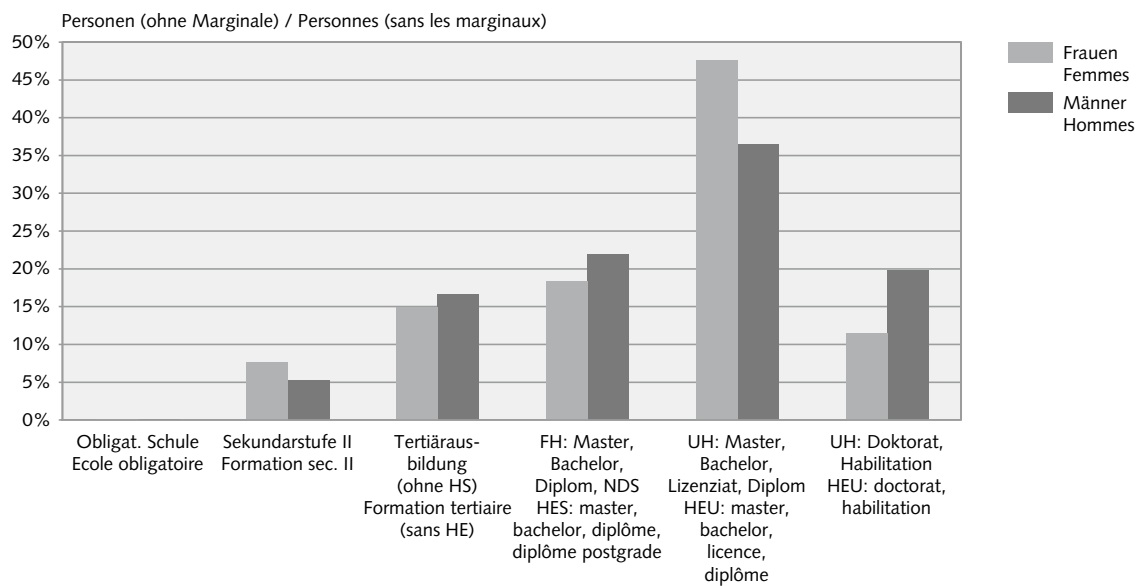
G 6a



© Bundesamt für Statistik (BFS) / Office fédéral de la statistique (OFS)

Bildungsabschlüsse des akademischen FH-Personals 2009 nach Geschlecht
Niveau de formation du personnel académique des HES en 2009 selon le sexe

G 6b



© Bundesamt für Statistik (BFS) / Office fédéral de la statistique (OFS)

T 6 FH-Personal 2009 nach Personalkategorie, Ausbildung, Geschlecht und FH
Personnel des HES en 2009 selon la catégorie de personnel, la formation, le sexe et la HES

Personen	BFH	HES-SO	FHNW	FHZ	SUPSI	FHO	ZFH	Kal FH	PH-I HEP-I	TOTAL	Personnes	
Professor/innen	576	2 317	465	311	290	214	1 566	45	911	6 695	Professeurs	
Frauenanteil in %	26,7	33,4	22,8	28,0	27,2	13,6	35,9	31,1	44,7	33,04	Part des femmes en %	
Obligatorische Schule oder Anlehre		7		2						9	Ecole oblig. ou form.prof. élémentaire	
Frauenanteil in %		28,6		50,0						33,3	Part des femmes en %	
Sekundarstufe II	6	55	2	5	4	1	36		37	146	Formation secondaire II	
Frauenanteil in %	33,3	29,1	50,0	0,0	75,0	0,0	41,7		73,0	43,8	Part des femmes en %	
Tertiärausbildung (ohne FHS und UH)	150	278	24	108	21	8	255	5	49	898	Formation tertiaire (sans hautes écoles)	
Frauenanteil in %	32,7	36,3	16,7	21,3	28,6	0,0	35,7	0,0	59,2	33,74	Part des femmes en %	
FHS: Master, Bachelor, Diplom, NDS	39	384	24	23	7	16	215	4	68	780	HES: master, bachelor, diplôme, diplôme postgrade	
Frauenanteil in %	41,0	29,2	29,2	52,2	57,1	0,0	41,9	0,0	44,1	34,74	Part des femmes en %	
UH: Master, Bachelor, Lizentiat, Diplom, NDS	206	1 022	173	103	195	82	644	24	559	3 008	HEU: master, bachelor, licence, diplôme, diplôme postgrade	
Frauenanteil in %	27,2	39,3	28,9	34,0	29,2	23,2	41,5	37,5	45,1	38,13	Part des femmes en %	
UH: Doktorat/Habilitation	174	487	242	58	56	107	416	10	197	1 747	HEU: doctorat et habilitation	
Frauenanteil in %	17,2	23,4	18,2	20,7	12,5	9,3	23,8	50,0	34,5	22,27	Part des femmes en %	
Unbekannt	1	84		12	7				2	1	107	Inconnu
Frauenanteil in %	100,0	32,1		33,3	28,6			0,0	100,0	32,71	Part des femmes en %	
Übrige Dozierende	1 564	5 920	2 618	3 472	632	1 030	4 528	453	2 229	22 446	Autres enseignants	
Frauenanteil in %	27,2	44,2	44,2	30,2	34,2	32,2	40,2	24,3	58,8	40,25	Part des femmes en %	
Obligatorische Schule oder Anlehre	1	4		1		1	1		2	10	Ecole oblig. ou form.prof. élémentaire	
Frauenanteil in %	0,0	75,0		0,0		100,0	0,0		100,0	60	Part des femmes en %	
Sekundarstufe II	35	195	294	89	12	89	100	7	318	1 139	Formation secondaire II	
Frauenanteil in %	34,3	41,5	68,4	29,2	58,3	49,4	32,0	14,3	60,1	52,24	Part des femmes en %	
Tertiärausbildung (ohne FHS und UH)	362	536	194	527	69	150	651	57	258	2 804	Formation tertiaire (sans hautes écoles)	
Frauenanteil in %	26,5	46,8	38,1	28,7	42,0	29,3	45,3	8,8	67,8	39,94	Part des femmes en %	
FHS: Master, Bachelor, Diplom, NDS	98	860	574	147	25	234	399	36	284	2 657	HES: master, bachelor, diplôme, diplôme postgrade	
Frauenanteil in %	11,2	46,2	48,6	32,0	20,0	29,5	46,9	22,2	71,8	45,43	Part des femmes en %	
UH: Master, Bachelor, Lizentiat, Diplom, NDS	269	1 138	881	321	198	301	1 529	161	930	5 728	HEU: master, bachelor, licence, diplôme, diplôme postgrade	
Frauenanteil in %	22,7	51,0	39,8	26,2	29,8	35,2	35,1	23,6	54,9	40,61	Part des femmes en %	
UH: Doktorat/Habilitation	167	467	293	157	73	200	397	58	219	2 031	HEU: doctorat et habilitation	
Frauenanteil in %	11,4	32,1	24,6	18,5	19,2	25,0	24,9	17,2	40,2	26,14	Part des femmes en %	
Unbekannt	632	2 720	382	2 230	255	55	1 451	134	218	8 077	Inconnu	
Frauenanteil in %	35,8	42,5	46,9	31,8	40,0	32,7	46,2	35,8	64,2	40,23	Part des femmes en %	
Assist. + wiss. Mitarb.	649	1 063	921	328	302	379	1 089	7	331	5 069	Assist. + collab. sc.	
Frauenanteil in %	34,1	33,3	45,2	25,9	33,8	25,1	47,0	71,4	66,5	39,65	Part des femmes en %	
Obligatorische Schule oder Anlehre		1	14							15	Ecole oblig. ou form.prof. élémentaire	
Frauenanteil in %		100,0	42,9							46,67	Part des femmes en %	
Sekundarstufe II	53	71	229	66	9	32	37		88	585	Formation secondaire II	
Frauenanteil in %	41,5	49,3	52,4	12,1	33,3	25,0	59,5		65,9	47,18	Part des femmes en %	
Tertiärausbildung (ohne FHS und UH)	175	78	38	125	24	62	118		12	632	Formation tertiaire (sans hautes écoles)	
Frauenanteil in %	42,9	23,1	18,4	20,8	20,8	19,4	40,7		50,0	31,17	Part des femmes en %	
FHS: Master, Bachelor, Diplom, NDS	231	538	304	76	72	198	454		16	1 889	HES: master, bachelor, diplôme, diplôme postgrade	
Frauenanteil in %	12,6	24,9	34,5	25,0	31,9	15,7	39,9		62,5	28,16	Part des femmes en %	
UH: Master, Bachelor, Lizentiat, Diplom, NDS	138	210	248	55	145	71	355	5	173	1 400	HEU: master, bachelor, licence, diplôme, diplôme postgrade	
Frauenanteil in %	52,2	57,1	56,5	56,4	42,8	53,5	57,5	60,0	70,5	56,57	Part des femmes en %	
UH: Doktorat/Habilitation	50	40	67	6	50	16	82	2	23	336	HEU: doctorat et habilitation	
Frauenanteil in %	44,0	22,5	37,3	16,7	14,0	37,5	45,1	100,0	60,9	36,61	Part des femmes en %	
Unbekannt	2	125	21		2		43		19	212	Inconnu	
Frauenanteil in %	50,0	29,6	61,9		100,0		46,5		52,6	39,15	Part des femmes en %	

T6 FH-Personal 2009 nach Personalkategorie, Ausbildung, Geschlecht und FH (Fortsetzung)
Personnel des HES en 2009 selon la catégorie de personnel, la formation, le sexe et la HES (suite)

Personen	BFH	HES-SO	FHNW	FHZ	SUPSI	FHO	ZFH	Kal FH	PH-I HEP-I	TOTAL	Personnes
Admin, + tech, Personal	735	1 566	795	653	415	545	1 508	45	891	7 153	Personnel admin. + tech.
<i>Frauenanteil in %</i>	59,7	55,9	59,4	63,1	42,4	53,2	62,6	75,6	67,2	59,3	<i>Part des femmes en %</i>
Obligatorische Schule oder Anlehre	72	57	70	22	9	63	94	1	52	440	Ecole oblig. ou form.prof. élémentaire
<i>Frauenanteil in %</i>	73,6	45,6	60,0	36,4	55,6	44,4	69,1	100,0	82,7	61,59	<i>Part des femmes en %</i>
Sekundarstufe II	395	724	457	199	114	337	709	24	566	3 525	Formation secondaire II
<i>Frauenanteil in %</i>	57,2	65,2	66,1	73,4	52,6	59,3	65,9	83,3	69,6	64,88	<i>Part des femmes en %</i>
Tertiärausbildung (ohne FHS und UH)	128	247	109	137	31	69	212	5	88	1 026	Formation tertiaire (sans hautes écoles)
<i>Frauenanteil in %</i>	54,7	43,3	46,8	62,8	35,5	44,9	51,9	80,0	56,8	50,68	<i>Part des femmes en %</i>
FHS: Master, Bachelor, Diplom, NDS	28	137	64	34	14	41	163	2	49	532	HES: master, bachelor, diplôme, diplôme postgrade
<i>Frauenanteil in %</i>	50,0	49,6	42,2	47,1	64,3	39,0	60,1	50,0	71,4	53,38	<i>Part des femmes en %</i>
UH: Master, Bachelor, Lizentiat, Diplom, NDS	54	199	71	31	48	23	160	3	94	683	HEU: master, bachelor, licence, diplôme, diplôme postgrade
<i>Frauenanteil in %</i>	61,1	55,8	57,7	71,0	39,6	56,5	63,1	66,7	54,3	57,54	<i>Part des femmes en %</i>
UH: Doktorat/Habilitation	13	29	11	7	4	11	23	2	12	112	HEU: doctorat et habilitation
<i>Frauenanteil in %</i>	38,5	37,9	45,5	14,3	25,0	9,1	34,8	0,0	33,3	32,14	<i>Part des femmes en %</i>
Unbekannt	45	173	13	223	195	1	147	8	30	835	Inconnu
<i>Frauenanteil in %</i>	84,4	46,8	30,8	59,6	36,4	100,0	64,6	75,0	73,3	54,01	<i>Part des femmes en %</i>
Total	3 524	10 866	4 799	4 764	1 639	2 168	8 691	550	4 362	41 363	Total
<i>Frauenanteil in %</i>	35,2	42,5	44,8	34,2	35,0	34,4	44,2	29,6	58,2	42,3	<i>Part des femmes en %</i>
Obligatorische Schule oder Anlehre	73	69	84	25	9	64	95	1	54	474	Ecole oblig. ou form.prof. élémentaire
<i>Frauenanteil in %</i>	72,6	46,4	57,1	36,0	55,6	45,3	68,4	100,0	83,3	60,55	<i>Part des femmes en %</i>
Sekundarstufe II	489	1 045	982	359	139	459	882	31	1 009	5 395	Formation secondaire II
<i>Frauenanteil in %</i>	53,6	57,8	63,5	50,1	52,5	54,9	60,8	67,7	66,4	59,72	<i>Part des femmes en %</i>
Tertiärausbildung (ohne FHS und UH)	815	1 139	365	897	145	289	1 236	67	407	5 360	Formation tertiaire (sans hautes écoles)
<i>Frauenanteil in %</i>	35,6	41,9	37,3	31,9	35,2	30,1	44,0	13,4	63,9	39,93	<i>Part des femmes en %</i>
FHS: Master, Bachelor, Diplom, NDS	396	1 919	966	280	118	489	1 231	42	417	5 858	HES: master, bachelor, diplôme, diplôme postgrade
<i>Frauenanteil in %</i>	17,7	37,1	43,3	33,6	34,7	23,7	45,2	21,4	66,9	39,16	<i>Part des femmes en %</i>
UH: Master, Bachelor, Lizentiat, Diplom, NDS	667	2 569	1 373	510	586	477	2 688	193	1 756	10 819	HEU: master, bachelor, licence, diplôme, diplôme postgrade
<i>Frauenanteil in %</i>	33,3	47,2	42,4	33,7	33,6	36,9	41,2	26,9	53,3	43,05	<i>Part des femmes en %</i>
UH: Doktorat/Habilitation	404	1 023	613	228	183	334	918	72	451	4 226	HEU: doctorat et habilitation
<i>Frauenanteil in %</i>	18,8	27,8	23,8	18,9	15,8	20,1	26,5	23,6	38,6	25,53	<i>Part des femmes en %</i>
Unbekannt	680	3 102	416	2 465	459	56	1 641	144	268	9 231	Inconnu
<i>Frauenanteil in %</i>	39,1	41,9	47,1	34,4	38,6	33,9	47,9	37,5	64,6	41,36	<i>Part des femmes en %</i>

7 Geschlecht

Der Frauenanteil innerhalb des Lehrkörpers (in Personen) beträgt durchschnittlich 39%. Der Frauenanteil bei den Professoren fällt mit 33% geringer aus als bei den übrigen Dozierenden mit 40%. Bei den Assistierenden und wissenschaftlichen Mitarbeitenden sind Frauen mit einem Anteil von 40% vertreten. Beim technischen und administrativen Personal hingegen stellen Frauen die Mehrheit (59%) dar.

Betrachtet man den Frauenanteil innerhalb des Lehrkörpers nach FH differenziert, zeigen sich starke Unterschiede, die sich unter anderem auf Fächereffekte zurückzuführen lassen. Die HES-SO, FHNW, ZFH sowie die Pädagogischen Hochschulen (PH-I), die eine starke Studienausrichtung auf die Bereiche «Gesundheit», «Soziale Arbeit» oder «Lehrkräfteausbildung» aufweisen, haben einen höheren Frauenanteil als die BFH, FHO und die SUPSI, die stärker technisch orientiert sind. Den geringsten Frauenanteil insgesamt weist die Kal FH mit nur 30% auf. Nach Fachbereichen betrachtet sind die Frauen im Lehrkörper am stärksten in den Bereichen «Gesundheit» (65%), «angewandte Linguistik» (61%) und «Lehrkräfteausbildung» (54%) vertreten. Innerhalb des Fachbereichs «Technik und IT» hingegen beträgt der Anteil nur etwas mehr als 8%.

Insgesamt weisen Frauen einen geringeren Beschäftigungsgrad auf als Männer: Lediglich 31% der Vollzeit arbeitenden Mitarbeitenden sind Frauen. Dafür sind die weiblichen Angestellten häufiger als ihre männlichen Kollegen in Teilzeitbeschäftigungen mit einem Beschäftigungsgrad von 50% bis 89% anzutreffen.

7 Sexe

La part des femmes dans l'effectif du corps enseignant des hautes écoles spécialisées (HES) atteint en moyenne 39%. Chez les professeurs, cette proportion (33%) est plus faible que chez les autres enseignants (40%). Dans la catégorie des assistants et collaborateurs scientifiques, la part féminine s'élève également à 40%. Les femmes sont majoritaires (59%) dans le personnel administratif et technique.

Le pourcentage de femmes dans le corps enseignant est très variable selon la HES et dépend entre autres des filières d'études. La part des femmes est plus importante dans la HES-SO, FHNW, ZFH ainsi que dans les hautes écoles pédagogiques (HEP-I), où les domaines d'études «Santé», «Travail social» et «Formation des enseignants» sont très présents, que dans la BFH, FHO et la SUPSI plus orientées vers la technique. Avec seulement 30%, la Kal FH a le plus faible pourcentage de femmes. C'est dans les domaines d'études «Santé» (65%), «Linguistique appliquée» (61%) et «Formation des enseignants» (54%) que les femmes sont le mieux représentées dans le corps enseignants. En revanche elles sont largement minoritaires dans le domaine d'études «Technique et IT» (8%).

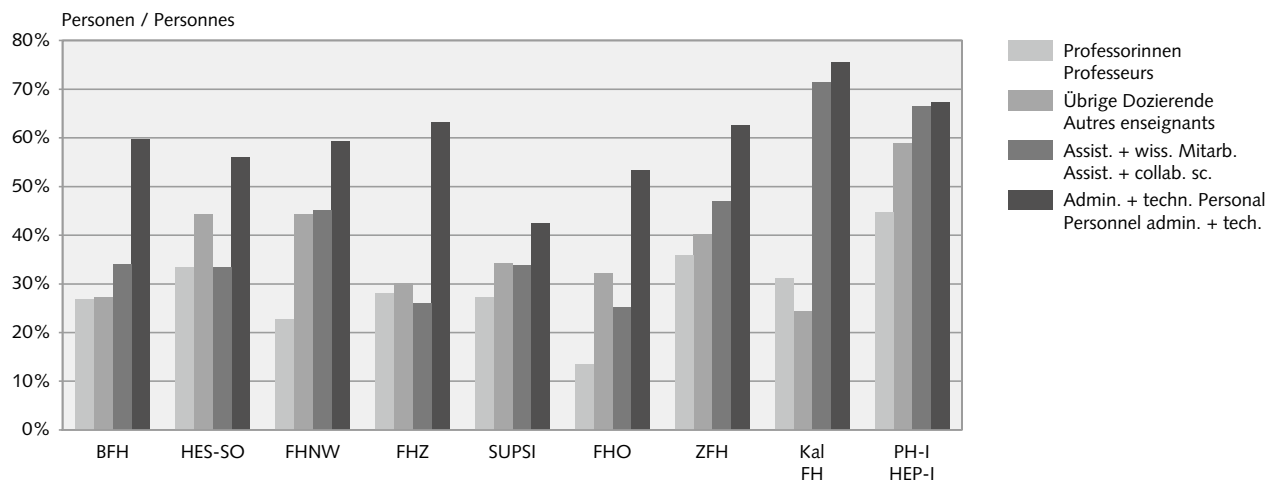
En général, les femmes ont un taux d'occupation inférieur que les hommes: elles ne représentent que 31% des personnes engagées à plein-temps. Elles sont plus nombreuses à travailler à temps partiel notamment avec un taux d'occupation entre 50% et 89%.

T7a FH-Personal 2009 nach Personalkategorie, Geschlecht und FH Personnel des HES en 2009 selon la catégorie de personnel, le sexe et la HES

Personen	BFH	HES-SO	FHNW	FHZ	SUPSI	FHO	ZFH	Kal FH	PH-I HEP-I	TOTAL	Personnes
Professor/innen	576	2 317	465	311	290	214	1 566	45	911	6 695	Professeurs
Männer	422	1 543	359	224	211	185	1 004	31	504	4 483	Hommes
Frauen	154	774	106	87	79	29	562	14	407	2 212	Femmes
<i>Frauenanteil in %</i>	<i>26,7</i>	<i>33,4</i>	<i>22,8</i>	<i>28,0</i>	<i>27,2</i>	<i>13,6</i>	<i>35,9</i>	<i>31,1</i>	<i>44,7</i>	<i>33,0</i>	<i>Part des femmes en %</i>
Übrige Dozierende	1 564	5 920	2 618	3 472	632	1 030	4 528	453	2 229	22 446	Autres enseignants
Männer	1 139	3 303	1 462	2 425	416	698	2 708	343	918	13 412	Hommes
Frauen	425	2 617	1 156	1 047	216	332	1 820	110	1 311	9 034	Femmes
<i>Frauenanteil in %</i>	<i>27,2</i>	<i>44,2</i>	<i>44,2</i>	<i>30,2</i>	<i>34,2</i>	<i>32,2</i>	<i>40,2</i>	<i>24,3</i>	<i>58,8</i>	<i>40,2</i>	<i>Part des femmes en %</i>
Total Lehrkörper	2 140	8 237	3 083	3 783	922	1 244	6 094	498	3 140	29 141	Total corps enseignant
Männer	1 561	4 846	1 821	2 649	627	883	3 712	374	1 422	17 895	Hommes
Frauen	579	3 391	1 262	1 134	295	361	2 382	124	1 718	11 246	Femmes
<i>Frauenanteil in %</i>	<i>27,1</i>	<i>41,2</i>	<i>40,9</i>	<i>30,0</i>	<i>32,0</i>	<i>29,0</i>	<i>39,1</i>	<i>24,9</i>	<i>54,7</i>	<i>38,6</i>	<i>Part des femmes en %</i>
Assist. + wiss. Mitarb.	649	1 063	921	328	302	379	1 089	7	331	5 069	Assist. + collab. sc.
Männer	428	709	505	243	200	284	577	2	111	3 059	Hommes
Frauen	221	354	416	85	102	95	512	5	220	2 010	Femmes
<i>Frauenanteil in %</i>	<i>34,1</i>	<i>33,3</i>	<i>45,2</i>	<i>25,9</i>	<i>33,8</i>	<i>25,1</i>	<i>47,0</i>	<i>71,4</i>	<i>66,5</i>	<i>39,7</i>	<i>Part des femmes en %</i>
Admin. + tech. Personal	735	1 566	795	653	415	545	1 508	45	891	7 153	Personnel admin. + tech.
Männer	296	690	323	241	239	255	564	11	292	2 911	Hommes
Frauen	439	876	472	412	176	290	944	34	599	4 242	Femmes
<i>Frauenanteil in %</i>	<i>59,7</i>	<i>55,9</i>	<i>59,4</i>	<i>63,1</i>	<i>42,4</i>	<i>53,2</i>	<i>62,6</i>	<i>75,6</i>	<i>67,2</i>	<i>59,3</i>	<i>Part des femmes en %</i>
Total	3 524	10 866	4 799	4 764	1 639	2 168	8 691	550	4 362	41 363	Total
Männer	2 285	6 245	2 649	3 133	1 066	1 422	4 853	387	1 825	23 865	Hommes
Frauen	1 239	4 621	2 150	1 631	573	746	3 838	163	2 537	17 498	Femmes
<i>Frauenanteil in %</i>	<i>35,2</i>	<i>42,5</i>	<i>44,8</i>	<i>34,2</i>	<i>35,0</i>	<i>34,4</i>	<i>44,2</i>	<i>29,6</i>	<i>58,2</i>	<i>42,3</i>	<i>Part des femmes en %</i>

FH-Personal 2009: Frauenanteil nach Personalkategorie und FH Personnel des HES en 2009: part des femmes selon la catégorie de personnel et la HES

G 7a

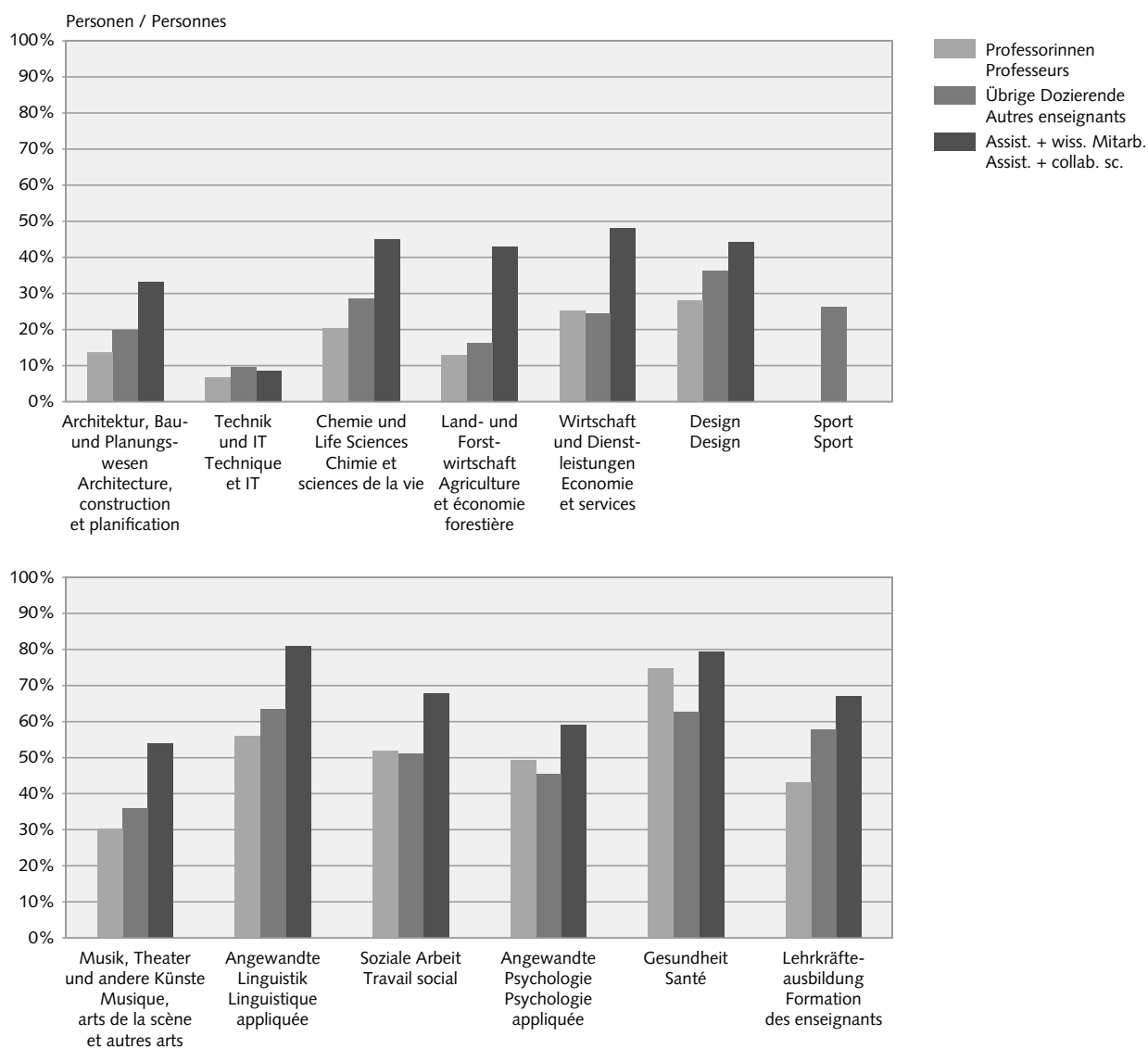


© Bundesamt für Statistik (BFS) / Office fédéral de la statistique (OFS)

Akademisches FH-Personal 2009 – Frauenanteil nach Personalkategorie und Fachbereich

Personnel académique des HES en 2009 – part des femmes selon la catégorie de personnel et le domaine d'études

G 7b



© Bundesamt für Statistik (BFS) / Office fédéral de la statistique (OFS)

T7b FH-Lehrkörper 2009 nach Fachbereich, Geschlecht und FH

Corps enseignant des HES en 2009 selon le domaine d'études, le sexe et la HES

Personen	BFH	HES-SO	FHNW	FHZ	SUPSI	FHO	ZFH	Kal FH	PH-I HEP-I	TOTAL	Personnes
Architektur, Bau- und Planungswesen	196	299	91	316	78	122	257			1 359	Architecture, construction et planification
Frauenanteil in %	10,2	16,7	16,5	21,5	11,5	24,6	21,0			18,1	Part des femmes en %
Technik und IT	546	708	251	268	109	198	522			2 602	Technique et IT
Frauenanteil in %	5,9	8,8	12,0	9,7	7,3	11,6	7,5			8,5	Part des femmes en %
Chemie und Life Sciences	27	181	81				460			749	Chimie et sciences de la vie
Frauenanteil in %	29,6	20,4	19,8				30,2			26,7	Part des femmes en %
Land- und Forstwirtschaft	190	21								211	Agronomie et économie forestière
Frauenanteil in %	15,8	14,3								15,6	Part des femmes en %
Wirtschaft und Dienstleistungen	155	995	441	1 438	140	516	1 313	430		5 428	Economie et services
Frauenanteil in %	33,5	26,7	26,5	23,6	23,6	21,3	25,7	19,3		24,6	Part des femmes en %
Design	56	429	183	352	62		332			1 414	Design
Frauenanteil in %	39,3	30,5	35,5	42,0	24,2		34,3			35,0	Part des femmes en %
Sport	209									209	Sport
Frauenanteil in %	24,9									24,9	Part des femmes en %
Musik, Theater und andere Künste	341	1 377	413	777	118		934			3 960	Musique, arts de la scène et autres arts
Frauenanteil in %	34,3	32,4	34,4	35,0	31,4		37,5			34,4	Part des femmes en %
Angewandte Linguistik							281			281	Linguistique appliquée
Frauenanteil in %							60,9			60,9	Part des femmes en %
Soziale Arbeit	126	1 681	337	455	49	275	207			3 130	Travail social
Frauenanteil in %	50,0	53,6	52,5	49,2	46,9	43,3	46,4			51,2	Part des femmes en %
Angewandte Psychologie			57				300			357	Psychologie appliquée
Frauenanteil in %			42,1				47,0			46,2	Part des femmes en %
Gesundheit	240	2 226			199	104	667	68		3 504	Santé
Frauenanteil in %	70,8	60,5			55,3	62,5	81,3	60,3		64,9	Part des femmes en %
Lehrkräfteausbildung		38	1 224		71		327		3 140	4 800	Formation des enseignants
Frauenanteil in %		73,7	55,1		35,2		49,2		54,7	54,3	Part des femmes en %
Nicht zuteilbar	54	282	5	177	96	29	494			1 137	Non répartisable
Frauenanteil in %	24,1	42,9	40,0	32,2	36,5	48,3	48,2			42,2	Part des femmes en %
Total	2 140	8 237	3 083	3 783	922	1 244	6 094	498	3 140	29 141	Total
Frauenanteil in %	27,1	41,2	40,9	30,0	32,0	29,0	39,1	24,9	54,7	38,6	Part des femmes en %

T7c FH-Personal 2009 nach Geschlecht, Beschäftigungsgrad und FH

Personnel des HES en 2009 selon le sexe, le taux d'occupation et la HES

Personen	BFH	HES-SO	FHNW	FHZ	SUPSI	FHO	ZFH	Kal FH	PH-I HEP-I	TOTAL	Personnes
Männer	2 285	6 245	2 649	3 133	1 066	1 422	4 853	387	1 825	23 865	Hommes
<= 5%	907	2 996	897	2 047	180	545	2 246	254	402	10 474	<= 5%
%	39,7	48,0	33,9	65,3	16,9	38,3	46,3	65,6	22,0	43,9	%
>5% - < 50%	476	1 190	646	238	378	285	1 000	108	488	4 809	>5% - < 50%
%	20,8	19,1	24,4	7,6	35,5	20,0	20,6	27,9	26,7	20,2	%
>= 50% - < 90%	328	701	411	244	175	174	664	7	404	3 108	>= 50% - < 90%
%	14,4	11,2	15,5	7,8	16,4	12,2	13,7	1,8	22,1	13,0	%
>= 90%	574	1 358	695	604	333	418	943	18	531	5 474	>= 90%
%	25,1	21,7	26,2	19,3	31,2	29,4	19,4	4,7	29,1	22,9	%
Frauen	1 239	4 621	2 150	1 631	573	746	3 838	163	2 537	17 498	Femmes
<= 5%	393	2 361	906	994	100	294	1 570	89	711	7 418	<= 5%
%	31,7	51,1	42,1	60,9	17,5	39,4	40,9	54,6	28,0	42,4	%
>5% - < 50%	270	833	514	146	213	159	781	36	730	3 682	>5% - < 50%
%	21,8	18,0	23,9	9,0	37,2	21,3	20,3	22,1	28,8	21,0	%
>= 50% - < 90%	386	850	456	227	131	169	976	9	734	3 938	>= 50% - < 90%
%	31,2	18,4	21,2	13,9	22,9	22,7	25,4	5,5	28,9	22,5	%
>= 90%	190	577	274	264	129	124	511	29	362	2 460	>= 90%
%	15,3	12,5	12,7	16,2	22,5	16,6	13,3	17,8	14,3	14,1	%

8 Nationalität

Der Ausländeranteil am FH-Lehrkörper beläuft sich auf 20%. Bei den Assistierenden und wissenschaftlichen Mitarbeitenden liegt dieser Anteil bei 21% und beim administrativen und technischen Personal bei 14%.

Insgesamt am höchsten ist der Ausländeranteil mit 25% an der HES-SO, am niedrigsten ist dieser Anteil mit 7% an den PH-I.

Die ausländischen Mitarbeitenden der Fachhochschulen sind in hohem Masse (72%) als Lehrkräfte beschäftigt. Jedoch sind davon nur 27% als Professoren und Professorinnen angestellt. 73% der ausländischen Lehrkräfte sind als übrige Dozierende tätig.

Der Anteil der Lehrkräfte aus angrenzenden Ländern hängt stark von der Sprachregion der FH ab. Die meisten deutschen Lehrkräfte (45% der ausländischen Lehrkräfte) finden sich an der ZFH (33%) und der FHNW (17%) wieder. In den FH der lateinischen Schweiz (SUPSI und HES-SO) liegt ihr Anteil hingegen nur bei 2% bis 6%. An der HES-SO kommt ungefähr jeder zweite ausländische Dozierende aus Frankreich. An der SUPSI wiederum ist der Anteil der italienischen Lehrkräfte am ausländischen Personal mit 62% am höchsten.

Hinweis: Fehlende Angaben der Staatsangehörigkeit wurden aus der Analyse und den Tabellen ausgeschlossen.

8 Nationalité

La part des étrangers atteint 20% dans le corps enseignant, 21% dans la catégorie des assistants et collaborateurs scientifiques et 14% parmi les collaborateurs administratifs et techniques.

C'est à la HES-SO que les étrangers sont le plus représentés (25%) alors qu'ils ne constituent que 7% du personnel des HEP-I.

Le personnel étranger des HES est composé en grande partie d'enseignants (72%). Parmi eux 27% seulement ont un statut de professeur alors que 73% sont engagés en tant qu'autres enseignants.

La répartition des enseignants originaires des pays limitrophes dépend fortement de la région linguistique de la HES. La majorité des enseignants allemands (45% du total des enseignants étrangers) se trouve dans la ZFH (33%) et la FHNW (17%) alors que leur présence dans les HES situées dans la partie latine – HES-SO (6%) et SUPSI (2%) – reste très minoritaire. A la HES-SO, environ un enseignant étranger sur deux est français. Au sein de la SUPSI, ce sont les italiens qui constituent le contingent étranger le plus important (62%).

Remarque: Les personnes dont la nationalité est inconnue ont été exclues de l'analyse et des tableaux.

T8a FH-Personal 2009 nach Personalkategorie, Herkunft und FH**Personnel des HES en 2009 selon la catégorie de personnel, l'origine et la HES**

Personen	BFH	HES-SO	FHNW	FHZ	SUPSI	FHO	ZFH	Kal FH	PH-I HEP-I	TOTAL	Personnes
Professor/innen	574	2 292	465	311	287	213	1 565	45	910	6 662	Professeurs
Schweiz	454	1 751	337	268	219	149	1 205	29	843	5 255	Suisse
Ausland	120	541	128	43	68	64	360	16	67	1 407	Etranger
<i>Ausländeranteil in %</i>	<i>20,9</i>	<i>23,6</i>	<i>27,5</i>	<i>13,8</i>	<i>23,7</i>	<i>30,0</i>	<i>23,0</i>	<i>35,6</i>	<i>7,4</i>	<i>21,1</i>	<i>Part des étrangers en %</i>
Übrige Dozierende	1 002	4 497	2 618	2 871	561	943	4 460	405	2 162	19 519	Autres enseignants
Schweiz	805	3 312	2 145	2 330	394	709	3 607	320	2 030	15 652	Suisse
Ausland	197	1 185	473	541	167	234	853	85	132	3 867	Etranger
<i>Ausländeranteil in %</i>	<i>19,7</i>	<i>26,4</i>	<i>18,1</i>	<i>18,8</i>	<i>29,8</i>	<i>24,8</i>	<i>19,1</i>	<i>21,0</i>	<i>6,1</i>	<i>19,8</i>	<i>Part des étrangers en %</i>
Total Lehrkörper	1 576	6 789	3 083	3 182	848	1 156	6 025	450	3 072	26 181	Total corps enseignant
Schweiz	1 259	5 063	2 482	2 598	613	858	4 812	349	2 873	20 907	Suisse
Ausland	317	1 726	601	584	235	298	1 213	101	199	5 274	Etranger
<i>Ausländeranteil in %</i>	<i>20,1</i>	<i>25,4</i>	<i>19,5</i>	<i>18,4</i>	<i>27,7</i>	<i>25,8</i>	<i>20,1</i>	<i>22,4</i>	<i>6,5</i>	<i>20,1</i>	<i>Part des étrangers en %</i>
Assist. + wiss. Mitarb.	649	955	921	328	301	379	1 088	7	331	4 959	Assist. + collab. sc.
Schweiz	529	711	712	267	243	306	860	5	304	3 937	Suisse
Ausland	120	244	209	61	58	73	228	2	27	1 022	Etranger
<i>Ausländeranteil in %</i>	<i>18,5</i>	<i>25,5</i>	<i>22,7</i>	<i>18,6</i>	<i>19,3</i>	<i>19,3</i>	<i>21,0</i>	<i>28,6</i>	<i>8,2</i>	<i>20,6</i>	<i>Part des étrangers en %</i>
Admin. + tech. Personal	700	1 550	795	651	372	545	1 507	45	891	7 056	Personnel admin. + tech.
Schweiz	623	1 239	677	609	317	470	1 276	38	804	6 053	Suisse
Ausland	77	311	118	42	55	75	231	7	87	1 003	Etranger
<i>Ausländeranteil in %</i>	<i>11,0</i>	<i>20,1</i>	<i>14,8</i>	<i>6,5</i>	<i>14,8</i>	<i>13,8</i>	<i>15,3</i>	<i>15,6</i>	<i>9,8</i>	<i>14,2</i>	<i>Part des étrangers en %</i>
Total	2 925	9 294	4 799	4 161	1 521	2 080	8 620	502	4 294	38 196	Total
Schweiz	2 411	7 013	3 871	3 474	1 173	1 634	6 948	392	3 981	30 897	Suisse
Ausland	514	2 281	928	687	348	446	1 672	110	313	7 299	Etranger
<i>Ausländeranteil in %</i>	<i>17,6</i>	<i>24,5</i>	<i>19,3</i>	<i>16,5</i>	<i>22,9</i>	<i>21,4</i>	<i>19,4</i>	<i>21,9</i>	<i>7,3</i>	<i>19,1</i>	<i>Part des étrangers en %</i>

T8b Ausländischer FH-Lehrkörper 2009 nach Herkunft und FH**Corps enseignant étranger des HES en 2009 selon l'origine et la HES**

Personen	BFH	HES-SO	FHNW	FHZ	SUPSI	FHO	ZFH	Kal FH	PH-I HEP-I	TOTAL	Personnes
Deutschland	209	144	391	345	56	216	778	70	144	2 353	Allemagne
Frankreich	16	827	23	12	3	1	23		13	918	France
Italien	10	149	35	27	145	5	47	5	5	428	Italie
Vereinigtes Königreich	7	45	22	32	2	9	29	5	5	156	Royaume-Uni
Österreich	23	9	32	30	4	31	134	6	11	280	Autriche
Belgien	5	88	2	4	5		6	1	2	113	Belgique
Andere europ. Länder	23	194	53	73	14	25	125	11	12	530	Autres pays européens
Nordamerika	11	107	19	37	5	5	39	1	5	229	Amérique du Nord
Lateinamerika	3	60	5	3	1	2	7		1	82	Amérique latine
Afrika	2	52	4	3		1	7			69	Afrique
Asien	4	46	13	16			14	2		95	Asie
Australien und Ozeanien	4	4	2	2		3	4		1	20	Australie et Océanie
Total	317	1 725	601	584	235	298	1 213	101	199	5 273	Total

9 Alter

Die übrigen Dozierenden sind durchschnittlich 2 Jahre jünger als die Professoren und Professorinnen. Während das Durchschnittsalter bei den Professoren und Professorinnen bei 48,6 Jahren liegt, sind die übrigen Dozierenden im Durchschnitt 46,7 Jahre alt. Wie die Alterspyramide zeigt, befinden sich drei Viertel (75%) der Professoren und Professorinnen zwischen 40 und 60 Jahren, während 66% der übrigen Dozierenden in diese Altersgruppe fallen.

Das Durchschnittsalter der Professorinnen und übrigen Dozentinnen ist im Vergleich zu den männlichen Kollegen um ca. 2,5 Jahre niedriger. Überdurchschnittlich hoch ist der Frauenanteil beim Lehrkörper in der Alterskategorie der <26-Jährigen. Innerhalb dieser Kategorie befindet sich der Frauenanteil bei 55%, wobei er mit zunehmendem Alter sinkt. So beläuft sich in der Alterskategorie der 56- bis 65-Jährigen der Frauenanteil nur auf 29%. Diese Verteilung zeugt von der noch relativ jungen Präsenz der Frauen im Lehrkörper der Fachhochschulen.

Hinweis: Personen mit marginaler Beschäftigung (höchstens 5%) sind in der Analyse, den Tabellen und Grafiken nicht berücksichtigt.

9 Age

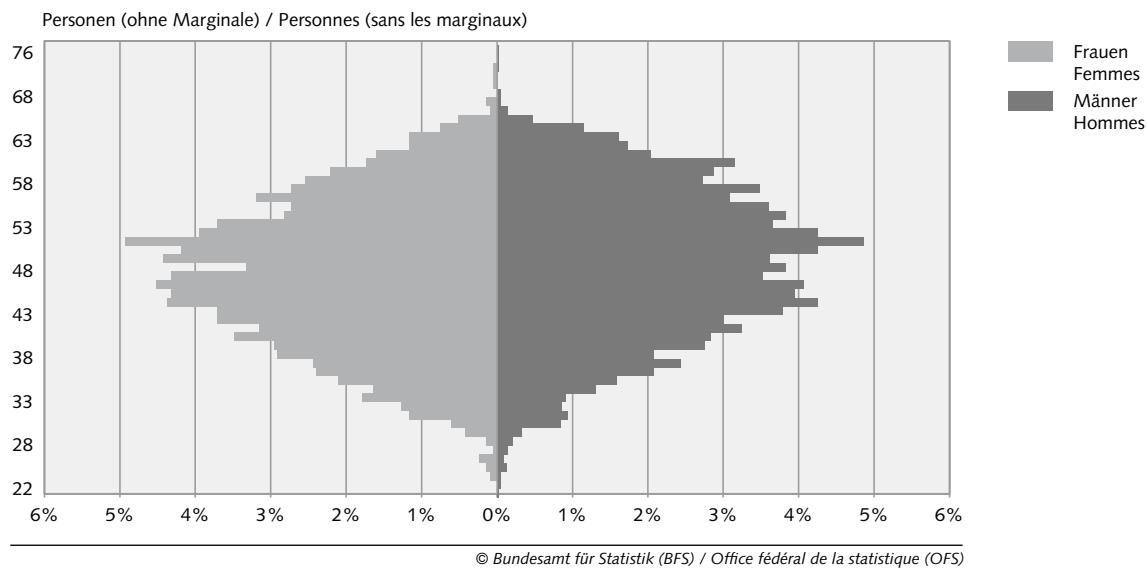
Dans les hautes écoles spécialisées (HES) les autres enseignants sont en moyenne 2 ans plus jeunes que les professeurs. Alors que l'âge moyen des professeurs est 48,6 ans, les autres enseignants ont en moyenne 46,7 ans. Comme le montre la pyramide des âges, trois quarts (75%) des professeurs sont âgés entre 40 et 60 ans tandis que 66% des autres enseignants se trouvent dans cette tranche d'âge.

L'âge moyen du personnel féminin du corps enseignant est environ 2,5 ans inférieur à celui de leurs collègues masculins. Dans la tranche d'âge des <26 ans, la représentation des femmes (55%) dans le corps enseignant est particulièrement importante. Cette proportion diminue dans les tranches d'âge supérieures pour atteindre 29% pour les 56–65 ans. Cette répartition montre que la présence féminine dans le corps enseignant des HES est un phénomène relativement récent.

Remarque: Les personnes dont le taux d'occupation est inférieur ou égal à 5% ne sont pas considérées dans l'analyse, les tableaux et graphiques.

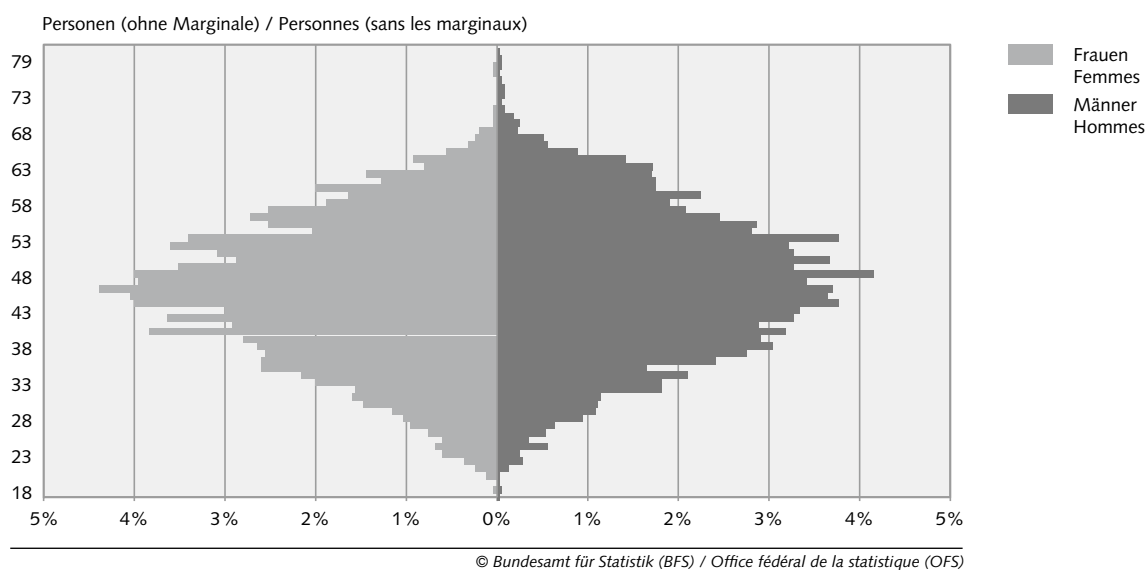
FH-Professor/innen 2009: Altersstruktur nach Geschlecht
Professeurs des HES en 2009: structure par âge selon le sexe

G 9a



Übrige FH-Dozierende 2009: Altersstruktur nach Geschlecht
Autres enseignants des HES en 2009: structure par âge selon le sexe

G 9b



T9a Durchschnittsalter des FH-Personals 2009 nach Personalkategorie, Geschlecht und FH
Âge moyen du personnel des HES en 2009 selon la catégorie de personnel, le sexe et la HES

ohne Marginale	BFH	HES-SO	FHNW	FHZ	SUPSI	FHO	ZFH	Kal FH	PH-I HEP-I	TOTAL	sans les marginaux
Total	42,1	42,5	43,8	42,1	42,8	40,2	43,2	44,9	44,7	43,0	Total
Männer	43,3	42,9	44,9	43,3	43,9	40,6	44,3	47,0	47,0	43,9	Hommes
Frauen	40,2	42,0	42,3	40,0	40,9	39,2	42,0	41,0	42,9	41,7	Femmes
Professor/innen	48,8	47,6	51,1	51,4	47,9	49,2	48,9	44,5	48,3	48,6	Professeurs
Männer	50,1	47,8	51,5	52,4	47,9	49,4	50,1	44,6	49,7	49,3	Hommes
Frauen	45,4	47,3	49,7	48,6	47,7	47,8	46,7	44,2	46,6	47,0	Femmes
Übrige Dozierende	47,4	44,5	48,6	45,2	45,9	47,6	46,5	47,7	47,3	46,7	Autres enseignants
Männer	48,5	45,0	49,4	45,9	47,2	47,8	47,5	48,4	49,3	47,6	Hommes
Frauen	44,3	43,9	47,3	43,6	43,4	47,3	44,9	45,0	45,7	45,2	Femmes
Assist. + wiss. Mitarb.	32,5	30,8	33,9	33,7	33,9	33,5	34,7	34,6	37,3	33,5	Assist. + collab. sc.
Männer	31,9	30,4	33,6	33,7	34,7	33,2	34,0	32,0	40,4	33,0	Hommes
Frauen	33,5	31,6	34,2	33,8	32,3	34,7	35,6	35,6	35,8	34,1	Femmes
Admin. + tech. Personal	40,4	40,9	40,5	36,8	42,9	36,1	41,1	38,9	40,0	40,2	Personnel admin. + tech.
Männer	40,8	42,1	39,9	37,0	44,3	35,4	40,6	44,2	40,3	40,6	Hommes
Frauen	40,2	40,0	40,9	36,6	41,1	36,6	41,3	36,9	39,9	40,0	Femmes

T9b FH-Lehrkörper 2009: Durchschnittsalter nach Personalkategorie, Fachbereich und Geschlecht
Corps enseignant des HES en 2009: âge moyen selon la catégorie de personnel, le domaine d'études et le sexe

ohne Marginale	Total	Männer / Hommes	Frauen / Femmes	sans les marginaux
Professor/innen	48,6	49,3	47,0	Professeurs
Architektur, Bau- und Planungswesen	49,4	49,8	47,2	Architecture, construction et planification
Technik und IT	49,2	49,7	43,2	Technique et IT
Chemie und Life Sciences	46,9	47,5	44,4	Chimie et sciences de la vie
Land- und Forstwirtschaft	47,2	48,7	37,5	Agronomie et économie forestière
Wirtschaft und Dienstleistungen	47,1	47,7	45,2	Economie et services
Design	46,4	46,8	45,4	Design
Sport	51,3	51,3		Sport
Musik, Theater und andere Künste	49,6	49,8	49,2	Musique, arts de la scène et autres arts
Angewandte Linguistik	49,1	51,0	47,5	Linguistique appliquée
Soziale Arbeit	48,6	49,7	47,7	Travail social
Angewandte Psychologie	48,8	49,0	48,6	Psychologie appliquée
Gesundheit	46,8	47,2	46,7	Santé
Lehrkräfteausbildung	49,2	50,6	47,3	Formation des enseignants
Nicht zuteilbar	50,5	51,5	48,9	Non répartisable
Übrige Dozierende	46,7	47,6	45,2	Autres enseignants
Architektur, Bau- und Planungswesen	45,9	46,3	44,1	Architecture, construction et planification
Technik und IT	47,8	48,1	45,7	Technique et IT
Chemie und Life Sciences	43,6	45,4	39,9	Chimie et sciences de la vie
Land- und Forstwirtschaft	41,8	44,1	37,6	Agronomie et économie forestière
Wirtschaft und Dienstleistungen	45,9	46,8	43,6	Economie et services
Design	43,3	44,1	41,6	Design
Sport	48,0	49,0	44,6	Sport
Musik, Theater und andere Künste	45,3	46,3	43,3	Musique, arts de la scène et autres arts
Angewandte Linguistik	46,1	49,5	44,5	Linguistique appliquée
Soziale Arbeit	49,4	50,1	48,8	Travail social
Angewandte Psychologie	50,0	53,9	46,0	Psychologie appliquée
Gesundheit	44,1	45,6	43,3	Santé
Lehrkräfteausbildung	48,3	50,1	46,8	Formation des enseignants
Nicht zuteilbar	45,4	48,1	41,5	Non répartisable

Anhang / Annexe

Definitionen und Hinweise allgemeiner Art

SHIS

Die Datenbank zum Personal der Fachhochschulen (FH) wird vom Bundesamt für Statistik (BFS) im Rahmen des Schweizerischen Hochschulinformationssystems (SHIS) betreut. Das SHIS ist eine Institution, in der Vertreterinnen und Vertreter der Hochschulen und Fachhochschulen, der Hochschulkantone und des Bundes zusammenarbeiten, um gesamtschweizerische Hochschulstatistiken zu erstellen.

Für die Erhebung des FH-Personals sind die folgenden Definitionen und methodologischen Richtlinien ausschlaggebend:

Fachhochschulen

Im Rahmen des SHIS werden die folgenden Fachhochschulen (FH) berücksichtigt.

BFH	Berner Fachhochschule
HES-SO	Haute école spécialisée de la Suisse occidentale
FHNW	Fachhochschule Nordwestschweiz
FHZ	Fachhochschule Zentralschweiz
SUPSI	Scuola Universitaria Professionale della Svizzera Italiana
FHO	Fachhochschule Ostschweiz
ZFH	Zürcher Fachhochschule
Kal FH	Kalaidos Fachhochschule
PH-I	Pädagogische Hochschulen und Institutionen der Lehrkräfteausbildung

Die Resultate der Pädagogischen Hochschulen und Institutionen der Lehrkräfteausbildung sind unter der Rubrik «PH-I» zusammengefasst, welche folgende Hochschulen umfasst:

- Interkantonale Hochschule für Heilpädagogik Zürich
- Haute école pédagogique BEJUNE
- Haute école pédagogique Lausanne
- Pädagogische Hochschule Wallis
- Pädagogische Hochschule Freiburg
- Pädagogische Hochschule Bern
- Pädagogische Hochschule Zentralschweiz
- Schweizer Hochschule für Logopädie Rorschach
- Pädagogische Hochschule Thurgau
- Pädagogische Hochschule Schaffhausen
- Pädagogische Hochschule Graubünden
- Pädagogische Hochschule des Kantons St. Gallen
- Eidgenössisches Hochschulinstitut für Berufsbildung

Définitions et indications générales

SIUS

La base de données du personnel des hautes écoles spécialisées (HES) est gérée par l'Office fédéral de la statistique (OFS) dans le cadre du Système d'information universitaire suisse (SIUS). Le SIUS est une institution dans laquelle collaborent des personnes représentant les hautes écoles, les cantons universitaires et la Confédération dans le but d'établir des statistiques relatives aux hautes écoles pour l'ensemble de la Suisse.

Pour le relevé du personnel des HES sont déterminants les définitions et principes méthodologiques suivants:

Hautes écoles spécialisées

Les écoles mentionnées ci-dessous sont considérées comme hautes écoles spécialisées (HES) dans le cadre du SIUS.

BFH	Berner Fachhochschule
HES-SO	Haute école spécialisée de la Suisse occidentale
FHNW	Fachhochschule Nordwestschweiz
FHZ	Fachhochschule Zentralschweiz
SUPSI	Scuola Universitaria Professionale della Svizzera Italiana
FHO	Fachhochschule Ostschweiz
ZFH	Zürcher Fachhochschule
Kal FH	Kalaidos Fachhochschule
HEP-I	Hautes écoles pédagogiques et institutions de la formation des enseignants

Les résultats des hautes écoles pédagogiques et institutions de la formation des enseignants sont publiés sous la rubrique «HEP-I», qui regroupe les hautes écoles suivantes:

- Interkantonale Hochschule für Heilpädagogik Zürich
- Haute école pédagogique BEJUNE
- Haute école pédagogique Lausanne
- Haute école pédagogique du Valais
- Haute école pédagogique Fribourg
- Pädagogische Hochschule Bern
- Pädagogische Hochschule Zentralschweiz
- Schweizer Hochschule für Logopädie Rorschach
- Pädagogische Hochschule Thurgau
- Pädagogische Hochschule Schaffhausen
- Pädagogische Hochschule Graubünden
- Pädagogische Hochschule des Kantons St. Gallen
- Institut fédéral des hautes études en formation professionnelle

In den Resultaten der FHNW, der ZFH sowie der SUPSI ist auch die jeweilige Pädagogische Hochschule enthalten.

Rahmen der Erhebung

Erhoben wurden alle an den Fachhochschulen beschäftigten Personen sowie ihre Tätigkeiten bzw. Leistungen.

Individualdaten

Die Erhebung zum FH-Personal verlangt Individualdaten, sowohl für die Angaben zu den Personen (Geschlecht, Geburtsdatum, Nationalität etc.) als auch zu deren Tätigkeiten bzw. Leistungen (Arbeitszeit, Studiengang, Leistungsart etc.).

Population

Als FH-Personal gelten alle Personen, die im Laufe des Referenzjahres an einer der oben erwähnten FH beschäftigt waren. In die Erhebung einbezogen sind sämtliche Personen, unabhängig von ihrem Anstellungsstatus (also auch Personen, die auf Mandatsbasis an der FH tätig sind).

Personen

In der Datenbank ist jede an einer Fachhochschule (FH) beschäftigte Person nur einmal erfasst. Ihre Daten sind mit einer Personalnummer gekennzeichnet. Doppelzählungen sind nur möglich, wenn die gleiche Person an zwei FH oder zwei Teilschulen (TS) gleichzeitig tätig ist, da jede FH oder TS eigene Personalnummern vergibt.

Für die Informationen über die Person ist der *Stichtag der 31. Dezember*. Für Personen, die im Laufe des Referenzjahres ausgetreten sind, gilt als Stichtag das *Austrittsdatum*.

Les Hautes Ecoles Pédagogiques de la FHNW, de la ZFH et de la SUPSI sont publiés dans les résultats de leur HES respective.

Cadre du relevé

Ont été recensées toutes les personnes travaillant au sein des HES ainsi que leurs activités, c'est-à-dire l'ensemble des prestations qu'elles y fournissent.

Données individuelles

Le relevé du personnel des HES nécessite des données individuelles pour les informations liées aussi bien aux personnes (sexe, date de naissance, nationalité etc.) qu'à leurs prestations (temps de travail, filière d'études, type de prestation etc.).

Population

Sont considérées comme personnel des HES toutes les personnes employées au cours de l'année de référence dans une des HES susmentionnées. Les personnes concernées par le relevé sont toutes celles qui ont été occupées dans la HES indépendamment de leur statut d'engagement (également les personnes qui sont employées sur la base d'un mandat de la part de la HES).

Personnes

La base de données contient un enregistrement par personne engagée par une haute école spécialisée (HES). Les données la concernant sont liées à un numéro d'identification personnel. Les doubles comptages ne sont possibles que dans les cas où une même personne est active simultanément dans deux HES ou deux écoles membres (EM), chaque HES ou EM indiquant son propre numéro personnel.

Le jour de référence pour le relevé des données sur les personnes est *le 31 décembre*. Pour celles qui ont quitté la HES au cours de l'année, le jour de référence est le *dernier jour de travail*.

Vollzeitäquivalente (VZÄ)

Das Vollzeitäquivalent (VZÄ) dient als Masseinheit für die Arbeitszeit, die von einer zu 100% angestellten Person während eines Jahres geleistet wird. Jede Teilschule liefert dem BFS die standardisierte Jahrespräsenzzeit für eine 100%-Stelle, und zwar differenziert nach Personalkategorien (z.B. für Dozierende 1680 Stunden Jahrespräsenzzeit, d.h. Soll-Jahresarbeitszeit abzüglich Ferien und übrige bezahlte Abwesenheiten). Die VZÄ werden auf Grund der tatsächlichen Jahrespräsenzzeit jeder Person für die einzelnen Leistungen errechnet und *beziehen sich auf das gesamte Referenzjahr* (Beispiel: 1260 Std./1680 Std. = 0,75 VZÄ).

Marginal Beschäftigte

Gewisse Variablen sind für Personen mit einem marginalen Beschäftigungsgrad (höchstens 5%) fakultativ: Geburtsdatum, Anstellungsjahr, Nationalität und Ausbildung. Marginal Beschäftigte sind in den meisten Fällen Expert/innen, Angestellte von Drittunternehmen mit einem Mandat an der Schule oder Gastdozierende, von denen diese Daten häufig nicht bekannt sind.

Beschäftigungsgrad

Eine Person wird als Vollzeit beschäftigt eingestuft, wenn ihr Beschäftigungsgrad grösser oder gleich 90% ist.

Leistung

Die Leistung entspricht der Tätigkeit einer an der FH arbeitenden Person und lässt sich klar aufschlüsseln nach Leistungsart, Studiengang, Teilschule und Personalkategorie.

Leistungsart

Unterschieden werden folgende Leistungsarten:

- Lehre Grundausbildung
- Weiterbildung
- angewandte Forschung und Entwicklung (aF+E)
- Dienstleistungen
- Übriges (Administration und Zentrale Dienste)

Equivalents plein-temps (EPT)

Un équivalent plein-temps est une unité de mesure du temps de travail fourni correspondant à l'activité prévue d'une personne engagée à 100% pendant une année. Chaque école membre d'une HES fournit à l'OFS ses valeurs du standard 100% par catégorie de personnel (par ex. 1680 heures de présence annuelle pour les enseignants, c'est-à-dire de présence après déduction des vacances et d'autres absences payées). L'EPT doit être calculé en fonction de la présence annuelle effective pour chaque personne et chaque prestation, par conséquent il doit être ramené au plein temps de l'année de référence (exemple: 1260 heures/1680 heures = 0,75% EPT).

Activité marginale

Certaines variables sont facultatives pour les personnes dont l'activité est marginale (taux d'activité inférieur ou égal à 5%): la date de naissance, l'année d'engagement, la nationalité et la formation. Sont concernés typiquement les experts, les employés d'entreprises externes mandatées par les écoles ou les invités.

Taux d'occupation

Une personne est considérée engagée à plein temps lorsque son taux d'occupation est supérieur ou égal à 90%.

Prestation

Une prestation est une unité d'activité d'une personne dans une HES, qu'on peut spécifier de façon univoque par un type de prestation, une filière d'études, l'école membre à laquelle elle se rattache et une catégorie de personnel.

Types de prestation

On distingue les types de prestation suivants:

- Enseignement de base
- Formation continue
- Recherche appliquée et développement (Ra-D)
- Prestations de services
- Autres (administration et services centraux)

Leistungsvariablen in Anzahl Personen

In einzelnen Tabellen und Grafiken ist die Personenzahl nach Personalkategorie oder Fachbereich aufgeschlüsselt. Diese Variablen beziehen sich auf die Leistungen einer Person und nicht auf die Person an sich, da diese verschiedene Leistungen für mehrere Studiengänge gleichzeitig wahrnehmen und in unterschiedlichen Personalkategorien tätig sein kann.

Bei der vom BFS gewählten Zuordnungsmethode werden einer Person die Beschäftigungsmerkmale (Personalkategorie, Fachbereich) der Hauptleistung zugeteilt, d.h. der Leistung, der sie am meisten Zeit widmet. Bei Beschäftigungsmerkmalen, bei denen keine eindeutige Hauptleistung ermittelt werden konnte (identische Arbeitszeit), wurde die Leistung mit dem Code «nicht zuteilbar» gekennzeichnet.

SHIS-Personalkategorien

Unterschieden werden folgende Personalkategorien:

- Professoren/Professorinnen
- Übrige Dozierende
- Assistierende und wissenschaftliche Mitarbeitende
- Administratives und technisches Personal

Der Begriff *Lehrkörper* umfasst die Professoren und Professorinnen und die übrigen Dozierenden.

Variables de prestation en nombre de personnes

Certains tableaux et graphiques représentent le nombre de personnes selon la catégorie de personnel ou le domaine d'études. Ces variables sont propres aux prestations de la personne, mais non univoque pour une personne donnée. En effet une personne peut effectuer des prestations pour plusieurs filières d'études et être engagée dans différentes catégories de personnel.

La méthode d'association que l'OFS a choisi consiste à décerner à une personne les caractéristiques (catégorie de personnel, domaine d'études) de sa prestation principale, c'est-à-dire de celle où elle passe le plus de temps. Dans le cas où il n'est pas possible de choisir une prestation principale (temps de travail identique), le code «non répartissable» est attribué.

Catégories de personnel SIUS

On distingue les catégories de personnel suivantes:

- Professeurs
- Autres enseignants
- Assistants et collaborateurs scientifiques
- Personnel administratif et technique

La notion *corps enseignant* rassemble les professeurs et autres enseignants.

Gruppierung der Studiengänge zu SHIS-Fachbereichen

Der Fächerkatalog basiert auf der Nomenklatur, die im Rahmen der Teilrevision des Fachhochschulgesetzes (FHSG) ausgearbeitet wurde. Mit dem im Oktober 2005 in Kraft getretenen teilrevidierten FHSG wurden die Bereiche Gesundheit, soziale Arbeit und Kunst neu in Bundeskompetenz überführt; bisher waren sie kantonal geregelt. Die detaillierte Nomenklatur dieser Bereiche könnte in den nächsten Jahren also eine ähnliche Revision erfahren wie sie für die Fachbereiche Technik, Wirtschaft und Design bereits 2004 vorgenommen wurde. Kantonalement unterliegen nunmehr nur noch die Studiengänge der Lehrkräfteausbildung inklusive pädagogische Spezialausbildungen.

Die Studiengänge sind den folgenden Fachbereichen zugeordnet worden:

- 01 Architektur, Bau- und Planungswesen
- 02 Technik und IT
- 03 Chemie und Life Sciences
- 04 Land- und Forstwirtschaft
- 05 Wirtschaft und Dienstleistungen
- 06 Design
- 07 Sport
- 08 Musik, Theater und andere Künste
- 11 Angewandte Linguistik
- 12 Soziale Arbeit
- 13 Angewandte Psychologie
- 14 Gesundheit
- 15 Lehrkräfteausbildung

Rundungsdifferenzen

Im Allgemeinen ist ohne Rücksicht auf die Endsumme auf- bzw. abgerundet worden. Die Totalbeträge können deshalb geringfügig von der Summe der Einzelwerte abweichen.

Laufende Korrekturen

Die aktuell veröffentlichten Zahlen für frühere Jahre können von bereits publizierten Angaben abweichen, da die Daten wenn nötig rückwirkend korrigiert werden. Jede Berechnung gibt den jeweils neuesten Informationsstand wieder.

Regroupement des filières d'études

Le catalogue des filières d'études se base sur la nomenclature élaborée dans le cadre de la révision partielle de la Loi sur les Hautes Ecoles Spécialisées (LHES). Selon cette révision partielle, entrée en vigueur en octobre 2005, la formation professionnelle des domaines de la santé, du travail social et arts est de la compétence de la Confédération. Auparavant, ces domaines relevaient du droit cantonal. La nomenclature détaillée des filières dans ces domaines peut, dans un proche avenir, faire l'objet d'une révision au même titre que celle effectuée en 2004 pour les filières des domaines de la technique, de l'économie et du design. Seule la formation des enseignants et les filières pédagogiques spécialisées relève encore du droit cantonal.

Les filières d'études sont regroupées selon les domaines suivants:

- 01 Architecture, construction et planification
- 02 Technique et IT
- 03 Chimie et sciences de la vie
- 04 Agriculture et économie forestière
- 05 Economie et services
- 06 Design
- 07 Sport
- 08 Musique, arts de la scène et autres arts
- 11 Linguistique appliquée
- 12 Travail social
- 13 Psychologie appliquée
- 14 Santé
- 15 Formation des enseignants

Différences dues à des chiffres arrondis

Les valeurs ayant été arrondies, les totaux peuvent s'écarter très légèrement de la somme des différents nombres les constituants.

Corrections courantes

Nos données étant constamment réactualisées, il est possible que des chiffres déjà parus dans le passé s'en trouvent modifiés. En effet, nous tenons toujours compte des informations les plus récentes.

Publikationsprogramm BFS

Das Bundesamt für Statistik (BFS) hat – als zentrale Statistikstelle des Bundes – die Aufgabe, statistische Informationen breiten Benutzerkreisen zur Verfügung zu stellen.

Die Verbreitung der statistischen Information geschieht gegliedert nach Fachbereichen (vgl. Umschlagseite 2) und mit verschiedenen Mitteln:

<i>Diffusionsmittel</i>	<i>Kontakt Contact</i>	<i>Moyen de diffusion</i>
Individuelle Auskünfte	032 713 6011 info@bfs.admin.ch	Service de renseignements individuels
Das BFS im Internet	www.statistik.admin.ch	L'OFS sur Internet
Medienmitteilungen zur raschen Information der Öffentlichkeit über die neusten Ergebnisse	www.news-stat.admin.ch	Communiqués de presse: information rapide concernant les résultats les plus récents
Publikationen zur vertieften Information	032 713 6060 order@bfs.admin.ch	Publications: information approfondie
Online Datenrecherche (Datenbanken)	www.statdb.bfs.admin.ch	Données interactives (banques de données, accessibles en ligne)

Nähere Angaben zu den verschiedenen Diffusionsmitteln im Internet unter der Adresse www.statistik.admin.ch → Dienstleistungen → Publikationen Statistik Schweiz.

Programme des publications de l'OFS

En sa qualité de service central de statistique de la Confédération, l'Office fédéral de la statistique (OFS) a pour tâche de rendre les informations statistiques accessibles à un large public.

L'information statistique est diffusée par domaine (cf. verso de la première page de couverture); elle emprunte diverses voies:

Informations sur les divers moyens de diffusion sur Internet à l'adresse www.statistique.admin.ch → Services → Les publications de Statistique suisse.

Bildung und Wissenschaft

Im Bereich Bildung und Wissenschaft arbeiten im Bundesamt für Statistik drei Fachsektionen mit folgenden Schwerpunkten:

Sektion Bildungsinstitutionen (BILD-I)

- Ressourcen und Infrastruktur (Lehrkräfte, Finanzen und Kosten, Schulen)
- Personal und Finanzen der Hochschulen (universitäre Hochschulen, Fachhochschulen und pädagogische Hochschulen)

Sektion Bildungsprozesse (BILD-P)

- Lernende und Abschlüsse (Schüler/innen und Studierende, Berufsbildung und Bildungsabschlüsse)
- Studierende und Abschlüsse an Hochschulen (universitäre Hochschulen, Fachhochschulen und pädagogische Hochschulen)

Sektion Bildungssystem (BILD-S)

- Bildungsprognosen (Lernende, Abschlüsse und Lehrkörper aller Stufen)
- Bildung und Arbeitsmarkt (Kompetenzen von Erwachsenen, Absolventenstudien, Weiterbildung)
- Bildungssystem (Bildungssystemindikatoren)
- Spezifische Themen und Querschnittsaktivitäten (z.B. Soziale Lage der Studierenden)

Zu diesen Bereichen erscheinen regelmässig Statistiken und thematische Publikationen. Bitte konsultieren Sie unsere Webseite. Dort finden Sie auch die Angaben zu den Auskunftspersonen:

www.education-stat.admin.ch

Education et science

Dans le domaine de l'éducation et de la science, trois sections de l'Office fédéral de la statistique traitent les thèmes suivants:

Section Institutions de formation (BILD-I)

- Ressources et infrastructure (enseignants, finances et coûts, écoles)
- Personnel et finances des hautes écoles (universitaires, spécialisées et pédagogiques)

Section Processus de formation (BILD-P)

- Elèves et diplômés (élèves et étudiants, formation professionnelle et examens finals)
- Étudiants et diplômés des hautes écoles (universitaires, spécialisées et pédagogiques)

Section Système de formation (BILD-S)

- Perspectives de la formation (Elèves, étudiants, diplômés et corps enseignant de tous les niveaux de la formation)
- Formation et marché du travail (compétences des adultes, transition de l'éducation vers le marché du travail, formation continue)
- Système de formation (indicateurs du système de la formation)
- Thèmes spécifiques et activités transversales (p.ex. situation sociale des étudiants)

Ces trois sections diffusent des publications régulières et des études thématiques. Nous vous invitons à consulter notre site Internet. Vous y trouverez également des informations sur les personnes de contact pour vos éventuelles questions.

www.education-stat.admin.ch

Wie viele Personen sind an den schweizerischen Fachhochschulen beschäftigt? In welchen Personalkategorien arbeiten sie? Wie viele von ihnen haben eine Vollzeitstelle? In welchen Fachbereichen ist am meisten Personal beschäftigt? Wo arbeiten die Frauen, wo die Ausländerinnen und Ausländer?

Auf diese und andere Fragen gibt die vorliegende Publikation Auskunft. In Form von Übersichtstabellen und Grafiken werden die Resultate detailliert und nach verschiedenen Merkmalen aufgeschlüsselt dargestellt und durch Zeitreihen ergänzt.

Combien de personnes sont employées auprès des hautes écoles spécialisées? Dans quelles catégories de personnel travaillent-elles? Combien d'entre-elles travaillent à plein temps? Quels sont les domaines d'études ayant le plus de personnel? Où travaillent les femmes, les étrangers?

Cette publication apporte des réponses à ces questions et à d'autres encore. Les résultats sont présentés sous forme de tableaux synthétiques et de graphiques, détaillés selon différentes caractéristiques et complétés par des séries chronologiques.

Bestellnummer
N° de commande
488-0900

Bestellungen
Commandes
Tel.: 032 713 6060
Fax: 032 713 6061
E-Mail: order@bfs.admin.ch

Preis
Prix
Fr. 7.– (exkl. MWST)
7 francs (TVA excl.)

ISBN 978-3-303-15523-3