

15

Bildung und Wissenschaft
Education et science

167-0800

Personal der universitären Hochschulen 2008

Personnel des hautes écoles universitaires 2008

Die vom Bundesamt für Statistik (BFS) herausgegebene Reihe «Statistik der Schweiz» gliedert sich in folgende Fachbereiche:

- 0** Statistische Grundlagen und Übersichten
- 1** Bevölkerung
- 2** Raum und Umwelt
- 3** Arbeit und Erwerb
- 4** Volkswirtschaft
- 5** Preise
- 6** Industrie und Dienstleistungen
- 7** Land- und Forstwirtschaft
- 8** Energie
- 9** Bau- und Wohnungswesen
- 10** Tourismus
- 11** Mobilität und Verkehr
- 12** Geld, Banken, Versicherungen
- 13** Soziale Sicherheit
- 14** Gesundheit
- 15** Bildung und Wissenschaft
- 16** Kultur, Medien, Informationsgesellschaft, Sport
- 17** Politik
- 18** Öffentliche Verwaltung und Finanzen
- 19** Kriminalität und Strafrecht
- 20** Wirtschaftliche und soziale Situation der Bevölkerung
- 21** Nachhaltige Entwicklung und Disparitäten auf regionaler und internationaler Ebene

La série «Statistique de la Suisse» publiée par l'Office fédéral de la statistique (OFS) couvre les domaines suivants:

- 0** Bases statistiques et produits généraux
- 1** Population
- 2** Espace et environnement
- 3** Vie active et rémunération du travail
- 4** Economie nationale
- 5** Prix
- 6** Industrie et services
- 7** Agriculture et sylviculture
- 8** Energie
- 9** Construction et logement
- 10** Tourisme
- 11** Mobilité et transports
- 12** Monnaie, banques, assurances
- 13** Protection sociale
- 14** Santé
- 15** Education et science
- 16** Culture, médias, société de l'information, sport
- 17** Politique
- 18** Administration et finances publiques
- 19** Criminalité et droit pénal
- 20** Situation économique et sociale de la population
- 21** Développement durable et disparités régionales et internationales

Personal der universitären Hochschulen 2008

Personnel des hautes écoles universitaires 2008

Bearbeitung
Rédaction Ursula Jaberg

Herausgeber
Editeur Bundesamt für Statistik (BFS)
Office fédéral de la statistique (OFS)

Herausgeber: Bundesamt für Statistik (BFS)
Auskunft: Ursula Jaberg, Tel. 032 713 68 17, E-Mail: ursula.jaberg@bfs.admin.ch
Realisierung: Ursula Jaberg
Vertrieb: Bundesamt für Statistik, CH-2010 Neuchâtel
Tel. 032 713 60 60 / Fax 032 713 60 61 / E-Mail: order@bfs.admin.ch
Bestellnummer: 167-0800
Preis: Fr. 7.– (exkl. MWST)
Reihe: Statistik der Schweiz
Fachbereich: 15 Bildung und Wissenschaft
Originaltext: Deutsch und Französisch
Übersetzung: Sprachdienste BFS
Titelgrafik: BFS; Konzept: Netthoevel & Gaberthüel, Biel; Foto: © gradt – Fotolia.com
Grafik/Layout: BFS
Copyright: BFS, Neuchâtel 2010
Abdruck – ausser für kommerzielle Nutzung –
unter Angabe der Quelle gestattet
ISBN: 978-3-303-15496-0

Editeur: Office fédéral de la statistique (OFS)
Complément d'information: Ursula Jaberg, tél. 032 713 68 17, e-mail: ursula.jaberg@bfs.admin.ch
Réalisation: Ursula Jaberg
Diffusion: Office fédéral de la statistique, CH-2010 Neuchâtel
tél. 032 713 60 60 / fax 032 713 60 61 / e-mail: order@bfs.admin.ch
Numéro de commande: 167-0800
Prix: 7 francs (TVA excl.)
Série: Statistique de la Suisse
Domaine: 15 Education et science
Langue du texte original: Allemand et français
Traduction: Services linguistiques de l'OFS
Page de couverture: OFS; concept: Netthoevel & Gaberthüel, Bienne; photo: © gradt – Fotolia.com
Graphisme/Layout: OFS
Copyright: OFS, Neuchâtel 2010
La reproduction est autorisée, sauf à des fins commerciales,
si la source est mentionnée
ISBN: 978-3-303-15496-0

Inhaltsverzeichnis

Table des matières

Wichtigste Ergebnisse	4	Principaux résultats	4
Übersichtstabelle	6	Tableau synoptique	6
Datenqualität	7	Qualité des données	7
1 Personalkategorien	8	1 Catégories de personnel	8
2 Fachbereichsgruppen	10	2 Groupes de domaines	10
3 Beschäftigungsgrad	14	3 Taux d'occupation	14
4 Finanzquellen	18	4 Sources de financement	18
5 Leistungen	22	5 Prestations	22
6 Geschlecht	26	6 Sexe	26
7 Nationalität	32	7 Nationalité	32
8 Alter	34	8 Age	34
Anhang	37	Annexe	37
Definitionen und Hinweise allgemeiner Art	38	Définitions et indications générales	38

Wichtigste Ergebnisse

Im Jahr 2008 betrug das Beschäftigungsvolumen der universitären Hochschulen (UH) 32'751 Vollzeitäquivalente (VZÄ), was einer Zunahme von 4% gegenüber dem Vorjahr entspricht (2007: 31'504 VZÄ). Überdurchschnittlich stark bauten die Universität St-Gallen (22%), die Universität Luzern (19%) und die Università della Svizzera italiana (14%) ihre personellen Kapazitäten aus. Im Gegensatz dazu verbuchte die Universität Neuenburg (2%) sowie die Universität Freiburg (-0,2%) einen geringen Rückgang ihrer Personalressourcen.

Die zwei Eidgenössischen Technischen Hochschulen (ETH) sowie die Universitäten Zürich, Genf und Bern sind mit 73% an den Gesamtressourcen die wichtigsten Arbeitgeber im universitären Hochschulbereich.

Die Gesamtheit der VZÄ verteilt sich folgendermassen auf die verschiedenen Personalkategorien: Professor/innen 2900 VZÄ, übrige Dozierende 2851 VZÄ, Assistierende und wissenschaftliche Mitarbeitende 15'868 VZÄ und administratives und technisches Personal 11'132 VZÄ.

Mit 29% der Gesamtressourcen sind die *Exakten und Naturwissenschaften* (9499 VZÄ) die ressourcenstärkste Fachbereichsgruppe gefolgt von der *Medizin und Pharmazie* (6178 VZÄ) und den Geistes- und Sozialwissenschaften (5082 VZÄ).

Die Mehrheit der Angestellten (61%) ist teilzeitbeschäftigt (<90%). Professor/innen haben zudem am häufigsten eine Vollzeitbeschäftigung (80%) inne.

Drei Viertel (75%) der Personalressourcen der universitären Hochschulen werden durch das Budget der Hochschule finanziert. Durch den Nationalfonds werden 10% der VZÄ und 15% durch übrige Drittmittel bezahlt.

Das Personal widmet 51% seiner Arbeitszeit der Forschung und Entwicklung und 37% der Lehre. Mit 9% bzw. 3% sind Dienstleistungen und Weiterbildung keine Kernaktivitäten an den universitären Hochschulen. Das Personal der *Exakten und Naturwissenschaften* und der *technischen Wissenschaften* widmet sich vorwiegend der Forschung (F+E).

Principaux résultats

En 2008, les ressources en personnel des hautes écoles universitaires (HEU) ont représenté 32'751 équivalents plein-temps (EPT), soit une augmentation de 4% par rapport à l'année précédente (2007: 31'504 EPT). Les croissances les plus importantes ont été relevées dans l'Université de St-Gall (22%), l'Université de Lucerne (19%) et l'Università della Svizzera italiana (14%). Par contre, une légère diminution des ressources en personnel a été enregistrée à l'Université de Neuchâtel (2%) ainsi qu'à l'Université de Fribourg (-0,2%).

Les deux Ecoles Polytechniques Fédérales (EPF) ainsi que les Universités de Zurich, de Genève et de Berne sont les principaux employeurs avec 73% du total des EPT.

Le total des EPT se répartit de la manière suivante entre les différentes catégories de personnel: professeurs (2900 EPT), autres enseignants (2851 EPT), assistants et collaborateurs scientifiques (15'868 EPT) et le personnel administratif et technique (11'132 EPT).

Avec 29% du total des ressources à disposition, les *sciences exactes et naturelles* sont les mieux dotées en personnel (9499 EPT), suivies de la *médecine et pharmacie* (6178 EPT) et des sciences humaines et sociales (5082 EPT).

La majorité du personnel (61%) est engagée à temps partiel (<90%). Ce sont les professeurs qui sont le plus souvent occupés à plein temps (80%).

Trois quarts (75%) des ressources en personnel des hautes écoles universitaires sont financés par le budget de la haute école. Le Fonds national rétribue 10% du total des EPT et les autres sources externes 15%.

Le personnel consacre 51% de son temps de travail à la recherche et développement et 37% à l'enseignement. Les prestations de services (9%) et la formation continue (3%) ne constituent que des activités secondaires. Le personnel des *sciences exactes et naturelles* et des *sciences techniques* est le plus actif dans la recherche (R+D).

Die Präsenz der Frauen verstärkt sich langsam. Während der Frauenanteil im Jahr 1999 37% betrug, ist dieser im Jahr 2008 auf 41% gestiegen. Doch der Weg in Richtung Gleichberechtigung ist noch lang, da nur 2% der Frauen den Status einer Professorin, gegenüber 9% der Männer innehaben.

Das Schweizer Hochschulwesen ist für Ausländer/innen sehr gut zugänglich. Mehr als ein Drittel (38%) der Mitarbeitenden ist ausländischer Herkunft und kommt vorwiegend aus europäischen Ländern (85%). 46% des aus Europa stammenden Personals weisen die deutsche Staatsbürgerschaft auf.

Das Durchschnittsalter der Mitarbeitenden beträgt 38,5 Jahre. Bei den Professor/innen und übrigen Dozierenden ist der Unterschied zwischen dem durchschnittlichen Alter der Frauen und dem der Männer besonders ausgeprägt.

La présence féminine se renforce lentement mais régulièrement. Alors que les femmes ne constituaient que 37% de l'effectif en 1999, elles en représentent 41% en 2008. Mais le chemin vers l'égalité reste encore long puisque seuls 2% d'entre elles ont le statut de professeurs contre 9% des hommes.

Le milieu des hautes écoles universitaires est largement ouvert aux étrangers. En effet, plus d'un tiers (38%) de l'effectif du personnel est d'origine étrangère, principalement en provenance de pays européens (85%) dont une majorité d'Allemands (46%).

L'âge moyen de l'ensemble des collaborateurs des HEU est de 38,5 ans. L'écart entre l'âge moyen des femmes et des hommes est particulièrement important chez les professeurs et autres enseignants.

Übersichtstabelle: Personal nach Hochschule – Entwicklung seit 2004
Tableau synoptique: Personnel selon la haute école – évolution depuis 2004

	Personen / Personnes					Anstellungen / Fonctions					VZÄ / EPT				
	2004	2005	2006	2007	2008	2004	2005	2006	2007	2008	2004	2005	2006	2007	2008
BS	4 100	4 179	4 279	4 318	4 434	4 387	4 478	4 575	4 654	4 814	2 243	2 278	2 358	2 386	2 473
BE	5 068	5 267	5 446	5 327	5 545	5 847	5 870	6 195	6 042	6 273	3 425	3 401	3 387	3 538	3 616
FR	2 039	2 067	2 131	2 083	2 103	2 349	2 402	2 454	2 419	2 410	1 479	1 495	1 522	1 524	1 522
GE	5 204	5 233	5 254	5 281	5 330	5 892	5 964	6 042	6 086	6 166	3 781	3 832	3 836	3 829	3 872
LS	2 716	2 953	3 070	3 209	3 301	3 197	3 432	3 601	3 758	3 747	1 973	2 190	2 276	2 299	2 436
LU	253	310	344	382	448	299	355	393	446	525	131	146	166	191	227
NE	1 196	1 172	1 082	1 123	1 114	1 316	1 283	1 191	1 238	1 217	805	804	786	835	817
SG	1 507	1 554	1 611	1 671	3 171	1 507	1 573	1 611	1 675	3 172	628	662	690	697	849
ZH	7 583	7 974	8 240	8 708	9 121	8 473	9 094	9 396	9 960	10 370	4 989	5 134	5 286	5 528	5 730
USI	575	586	646	773	816	575	630	693	826	918	261	311	346	389	444
EPFL	4 102	4 079	4 147	4 308	4 588	5 295	5 195	5 267	5 425	5 700	3 294	3 330	3 384	3 554	3 836
ETHZ	9 228	8 947	9 296	9 360	9 862	10 641	9 933	10 261	10 295	10 547	6 586	6 264	6 572	6 695	6 875
And.Ul- Aut.IU				128	169				128	169				39	54
Total	43 571	44 321	45 546	46 671	50 002	49 778	50 209	51 679	52 952	56 028	29 595	29 848	30 609	31 504	32 751

Datenqualität 1999–2008

2001

- Universität Zürich: Durch einen Systemwechsel (Statistik) sind die Zahlenreihen nicht durchgängig zu betrachten, wodurch insbesondere die Jahre 1998, 1999 und 2000 als Ausreisser erscheinen.

2002

- Universität Zürich: Das Personal der Universitäts-spitäler, das seine Aktivität in der Lehre und Forschung hat, ist in der Personalstatistik (ca. 430 VZÄ) nicht mehr enthalten.

2003

- Universität St. Gallen: Lieferte dieses Jahr keine Daten. Die Lücke wurde mit den Daten von 2002 ergänzt.

2005

- ETHZ: Bislang irrtümlich erfasste unbezahlte Personen, denen lediglich ein Arbeitsplatz zur Verfügung gestellt wurde, wurden aus der Erhebung ausgeschlossen (ca. 500 VZÄ).

2007

- Erste Erhebung des Personals der universitären Fernstudien Schweiz, Brig (andere universitäre Institutionen).

Qualité des données 1999–2008

2001

- Université de Zurich: l'introduction d'un nouveau système de traitement des données a entraîné une rupture dans la série historique. Les données 1998, 1999 et 2000 apparaissent avec des valeurs extrêmes.

2002

- Université de Zurich: le personnel actif dans l'enseignement et la recherche dans les hôpitaux universitaires ne figure plus dans la statistique du personnel (env. 430 EPT).

2003

- Université de St. Gall: n'a pas livré de données. Cette lacune a été comblée avec les données de 2002.

2005

- EPFZ: les personnes non rémunérées, antérieurement relevées par erreur, ont été exclues du relevé (env. 500 EPT). Elles disposaient uniquement d'une place de travail.

2007

- Premier relevé du personnel de la Formation universitaire à distance Suisse, Brigue (autres IU).

1 Personalkategorie

Im Jahr 2008 verbuchten die universitären Hochschulen (UH) 32'751 Vollzeitäquivalente (VZÄ). Die Gesamtheit dieser Personalressourcen verteilt sich folgendermassen: Professor/innen 2900 VZÄ, übrige Dozierende 2851 VZÄ, Assistierende und wissenschaftliche Mitarbeitende 15'868 VZÄ und administratives und technisches Personal 11'132 VZÄ. Im Vergleich zu 2007 liegt die Zunahme der Personalressourcen in den verschiedenen Personalkategorien zwischen 2% und 5%.

Anteilmässig entfallen 9% der VZÄ auf die Professor/innen und ebenfalls 9% auf die übrigen Dozierenden. Mit 21% fällt, wie im vergangenen Jahr, der Professorenanteil an der Universität Luzern stark überdurchschnittlich aus.

Gemessen in VZÄ stellen die Assistierenden und wissenschaftlichen Mitarbeitenden fast die Hälfte (48%) des Personals dar. Weit überdurchschnittlich ist das Beschäftigungsvolumen an den beiden Eidgenössischen Technischen Hochschulen (ETH) in Lausanne und Zürich mit 57% und 58%. Die starke Präsenz der Assistierenden und wissenschaftlichen Mitarbeitenden, die als die «Forschungsmotoren» bezeichnet werden können, hat einen deutlichen Einfluss auf die Verteilung der Personalressourcen auf die verschiedenen Leistungsbereiche an den UH (vgl. Kapitel 5).

Auf das administrative und technische Personal entfällt mehr als ein Drittel (34%) aller VZÄ. Dieser Anteil oszilliert zwischen 18% (Andere UI) und 41% (GE).

1 Catégories de personnel

En 2008, les ressources en personnel des hautes écoles universitaires (HEU) ont représenté 32'751 équivalents plein-temps (EPT). Le total de ces EPT se répartit entre les professeurs 2900 EPT, les autres enseignants 2851 EPT, les assistants et collaborateurs scientifiques 15'868 EPT et le personnel administratif et technique 11'132 EPT. En comparaison avec 2007, l'augmentation dans les différentes catégories de personnel se situe entre 2% et 5%.

9% des EPT totaux ont été attribués aux professeurs et également 9% aux autres enseignants. La part des professeurs est, comme par le passé, la plus élevée à l'Université de Lucerne (21%).

En équivalents plein-temps, les assistants et collaborateurs scientifiques représentent la majeure partie du total du personnel (48%). Dans les deux Ecoles Polytechniques Fédérales (EPF) de Lausanne et Zurich cette proportion est encore plus élevée et atteint 57% et 58%. La part des assistants et collaborateurs scientifiques, acteurs principaux de la recherche, influe nettement sur les différentes prestations des HEU (voir chapitre 5).

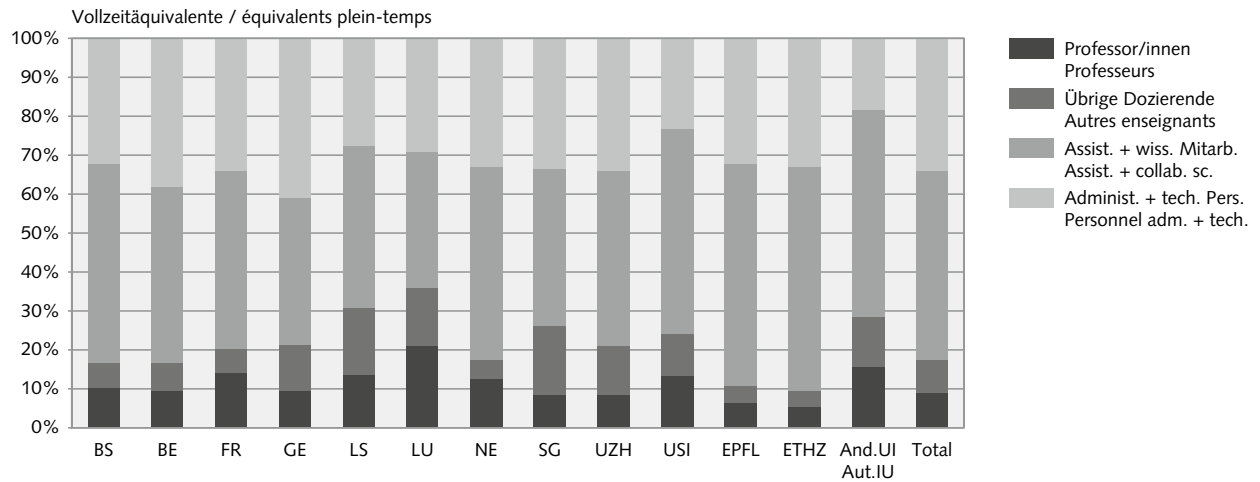
Plus d'un tiers (34%) des EPT totaux sont attribués aux collaborateurs administratifs et techniques. Cette proportion varie entre 18% (Autres IU) et 41% (GE).

T1 Personal 2008 nach Personalkategorie und Hochschule
Personnel en 2008 selon la catégorie de personnel et la haute école

Vollzeitäquivalente (gerundete Werte) / Equivalents plein-temps (chiffres arrondis)

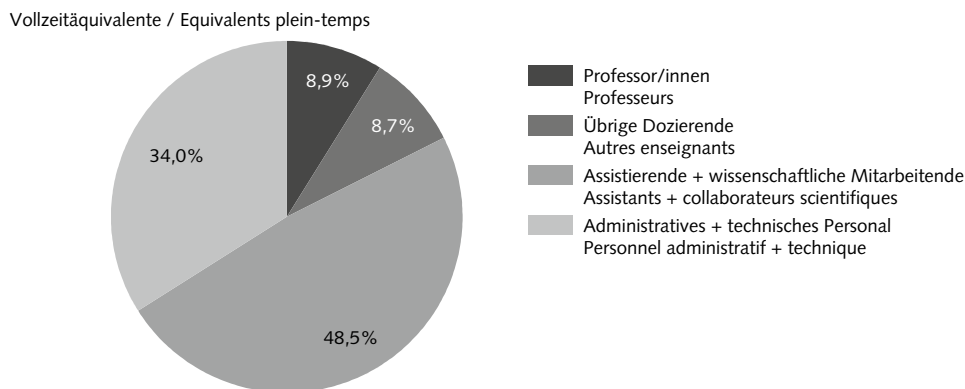
	BS	BE	FR	GE	LS	LU	NE	SG	UZH	USI	EPFL	ETHZ	And.UI Aut.IU	Total	
Professor/innen	254	341	215	366	331	48	103	73	479	60	250	372	8	2 900	Professeurs
%	10,3	9,4	14,1	9,5	13,6	21,2	12,6	8,6	8,4	13,5	6,5	5,4	15,6	8,9 %	
Übrige Dozierende	163	268	93	456	420	34	40	149	732	47	160	282	7	2 851	Autres enseignants
%	6,6	7,4	6,1	11,8	17,2	14,8	4,9	17,6	12,8	10,6	4,2	4,1	12,9	8,7 %	
Assist. + wiss. Mitarb.	1 258	1 625	698	1 469	1 012	79	404	343	2 574	234	2 185	3 958	29	15 868	Assist. + collab. sc.
%	50,9	44,9	45,9	37,9	41,5	34,9	49,5	40,4	44,9	52,8	57,0	57,6	53,1	48,5 %	
Admin. + tech. Personal	798	1 382	516	1 581	673	66	269	284	1 946	103	1 241	2 263	10	11 132	Personnel admin+tech.
%	32,3	38,2	33,9	40,8	27,6	29,1	33,0	33,4	34,0	23,1	32,3	32,9	18,3	34,0 %	
Total	2 473	3 616	1 522	3 872	2 436	227	817	849	5 730	444	3 836	6 875	54	32 751	Total

Personal 2008 nach Personalkategorie und Hochschule
Personnel en 2008 selon la catégorie de personnel et la haute école **G 1a**



© Bundesamt für Statistik (BFS) / Office fédéral de la statistique (OFS)

Personal 2008 nach Personalkategorie
Personnel en 2008 selon la catégorie de personnel **G 1b**



© Bundesamt für Statistik (BFS) / Office fédéral de la statistique (OFS)

2 Fachbereichsgruppen

Die ressourcenstärksten Fachbereichsgruppen an den universitären Hochschulen (UH) stellen die *Exakten und Naturwissenschaften* (29% der VZÄ) sowie die *Medizin und Pharmazie* (19% der VZÄ) dar. Die *Exakten und Naturwissenschaften* werden ausser von der Universität Luzern und der Universität St-Gallen von allen UH angeboten. In der *Medizin und Pharmazie* entfallen mehr als zwei Drittel (68%) der Ressourcen auf den Fachbereich *Humanmedizin*¹. Hauptstandorte für die Medizinausbildung, gemessen an der Verteilung der Vollzeitäquivalente, sind die Universitäten Zürich, Bern und Genf.

Danach folgen die *Geistes- und Sozialwissenschaften* (16%), bei denen ein flächendeckendes Studienangebot vorherrscht. An der Universität Luzern nehmen diese einen sehr hohen Stellenwert (47%) ein, da sich die Universität zum einem aus der theologischen Fakultät heraus entwickelt hat und zudem ein hoher Spezifizierungsgrad auf einige wenige Fachbereiche vorliegt. Dagegen weisen die zwei ETH nur geringfügige Personalressourcen in dieser Fachbereichsgruppe auf.

Mit einem Anteil von 14% rangieren die *technischen Wissenschaften* an vierter Stelle. 95% aller Humanressourcen innerhalb dieser Fachbereichsgruppe entfallen auf die beiden ETH.

Der Anteil der Professor/innen fällt innerhalb den Fachbereichsgruppen *Recht* (18%), *Geistes- und Sozialwissenschaften* (15%) und *Wirtschaftswissenschaften* (14%) höher aus als in den anderen Fachbereichsgruppen. Den höchsten Anteil an Assistierenden und wissenschaftlichen Mitarbeitenden hingegen verzeichnen die *technischen Wissenschaften* sowie die *Exakten und Naturwissenschaften* (69% und 60%), die sich durch ihre Forschungsintensität auszeichnen.

Der hohe Anteil des administrativen und technischen Personals (40%) innerhalb der Fachbereichsgruppe *Medizin und Pharmazie* hingegen lässt sich durch das Spezifikum von Labortätigkeiten erklären.

¹ Die Erfassung der Personalressourcen im Fachbereich Humanmedizin ist nicht einheitlich. Zum Teil wird nur das an der medizinischen Fakultät angestellte Personal erhoben. Andere Universitäten, wie die Universität Basel und Lausanne erfassen auch Professor/innen und übrige Dozierende, die an den Unispitälern angestellt sind, aber vertraglich vereinbarte Leistungen für die Mediziner Ausbildung erbringen. Bei der Universität Lausanne macht dies 323 VZÄ und bei der Universität Basel 61 VZÄ aus.

2 Groupes de domaines

Les groupes de domaines les mieux dotés en ressources de personnel sont les sciences exactes et naturelles (29% des EPT) et la *médecine et pharmacie* (19% des EPT). A l'exception de l'Université de Lucerne et de l'Université de St-Gall, les *sciences exactes et naturelles* sont disponibles dans toutes les HEU. En médecine et pharmacie, plus des deux tiers (68%) des ressources en personnel sont précisément investis dans la *médecine humaine*¹. En terme d'EPT, les Universités de Zurich, Berne et Genève sont les pôles de formation les plus importants en *médecine et pharmacie*.

Avec 16% des EPT totaux, les *sciences humaines et sociales* se placent en troisième position. Chaque HEU investit une partie de ses ressources en personnel dans ce groupe de domaines mais dans des proportions différentes. Constituée autour de la faculté de théologie, l'Université de Lucerne est spécialisée en sciences humaines et sociales auxquelles elle consacre 47% ses ressources en personnel. Par contre dans les deux EPF, les disponibilités en personnel dans ce groupe de domaines sont très limitées.

En quatrième position (14% du total) se trouvent les *sciences techniques*, dont 95% des ressources humaines se concentrent dans les deux EPF.

La proportion de professeurs en *droit* (18%) ainsi qu'en *sciences humaines et sociales* (15%) et en *sciences économiques* (14%) est plus grande que dans les autres groupes de domaines. C'est dans les *sciences techniques* et les *sciences exactes et naturelles*, très orientées vers la recherche, que la part des assistants et des collaborateurs scientifiques est la plus élevée (69% et 60%).

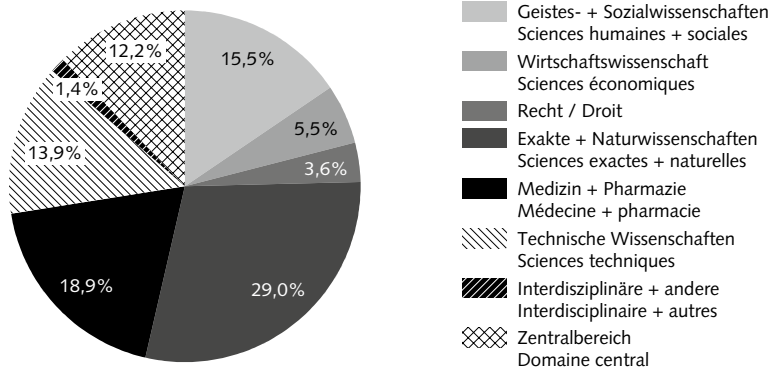
La forte présence du personnel administratif et technique (40%) en *médecine et pharmacie* peut être expliquée par l'importance des activités de laboratoire.

¹ Dans le domaine de la médecine humaine, le recensement du personnel n'est pas homogène. Dans quelques universités, seul le personnel engagé par les facultés de médecine est relevé. D'autres Universités, telles que Bâle et Lausanne, recensent les professeurs et autres enseignants engagés par les hôpitaux universitaires actifs dans l'enseignement de la médecine humaine. A l'Université de Lausanne cela représente 323 EPT et à l'Université de Bâle 61 EPT

**Personal 2008 nach Fachbereichsgruppe
Personnel en 2008 selon le groupe de domaines**

G 2a

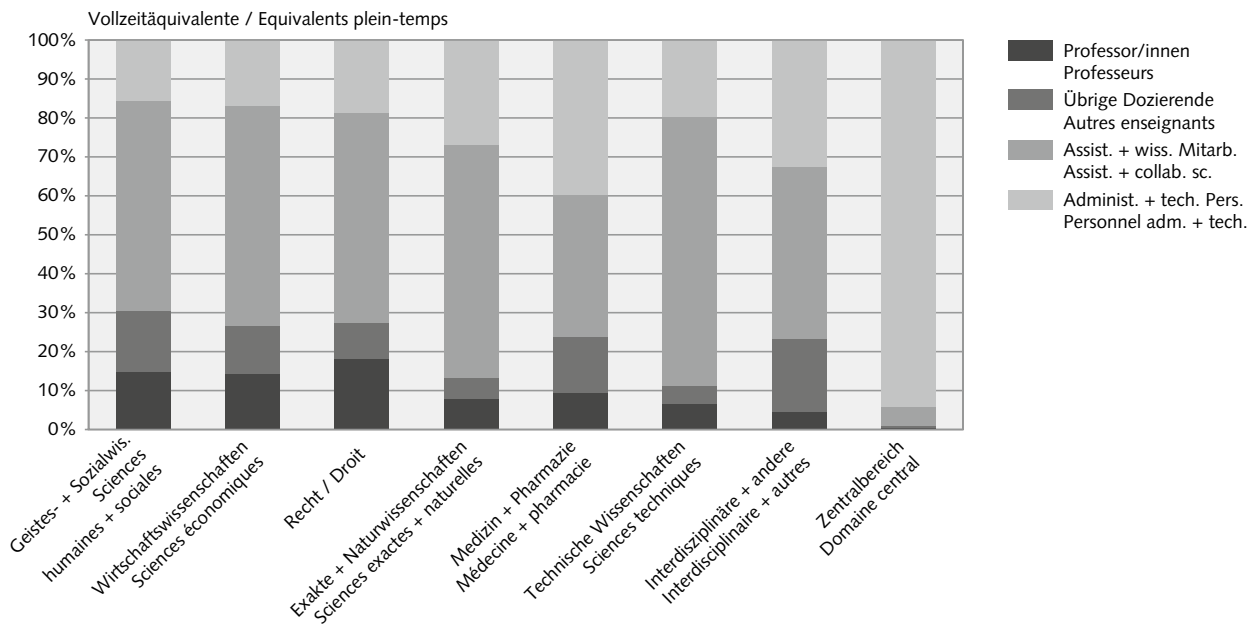
Vollzeitäquivalente / Equivalents plein-temps



© Bundesamt für Statistik (BFS) / Office fédéral de la statistique (OFS)

**Personal 2008 nach Fachbereichsgruppe und Personalkategorie
Personnel en 2008 selon le groupe de domaines et la catégorie de personnel**

G 2b



© Bundesamt für Statistik (BFS) / Office fédéral de la statistique (OFS)

T2a Personal 2008 nach Fachbereichsgruppe, Fachbereich und Hochschule
Personnel en 2008 selon le groupe de domaines, le domaine et la haute école

Vollzeitaquivalente (gerundete Werte) / Equivalents plein-temps (chiffres arrondis)

	BS	BE	FR	GE	LS	LU	NE	SG	UZH	USI	EPFL	ETHZ	And.UI Aut.IU	Total	
1 Geistes- + Sozialwissenschaften	491	644	541	899	604	106	203	95	1 173	109	6	193	19	5 082	1 Sciences humaines + sociales
1.1 Theologie	41	57	61	31	48	43	8		84					375	1.1 Théologie
1.2 Sprach- + Literaturw. (SLW)	111	143	91	248	135		74	19	320	6		11		1 156	1.2 Langues + littérature (LL)
1.3 Historische + Kulturw.	133	193	132	95	123	23	48	7	255			36		1 046	1.3 Sciences historiques + culture
1.4 Sozialwissenschaften	149	232	248	420	275	40	73	45	477	103		95	19	2 176	1.4 Sciences sociales
1.5 Geist./Soz.w. fächerübergr./übrige	57	19	9	105	23			23	37		6	51		331	1.5 Sci. humaines+soc. pluridisc./autres
2 Wirtschaftswissenschaften	72	151	143	146	202		32	502	373	93		71	9	1 796	2 Sciences économiques
2 Wirtschaftswissens.	72	151	143	146	202		32	502	373	93		71	9	1 796	2 Sciences économiques
3 Recht	94	171	177	164	81	78	45	79	260			12	11	1 173	3 Droit
3 Recht	94	171	177	164	81	78	45	79	260			12	11	1 173	3 Droit
4 Exakte + Naturwissenschaften	914	856	312	1 085	600		274		1 066	62	1 601	2 728	1	9 499	4 Sciences exactes + naturelles
4.1 Exakte Wissenschaften	199	312	124	407	1		93		234	62	879	1 041	1	3 353	4.1 Sciences exactes
4.2 Naturwissenschaften	697	527	174	635	533		181		818		282	1 284		5 132	4.2 Sciences naturelles
4.3 Exakte + Naturwiss., übrige	19	16	13	42	66				14		439	404		1 014	4.3 Sci. exactes + naturelles pluridisc./autres
5 Medizin + Pharmazie	523	1 390	113	1 179	631				2 219			123		6 178	5 Médecine + pharmacie
5.1 Humanmedizin	271	851	113	928	602				1 407					4 173	5.1 Médecine humaine
5.2 Zahnmedizin	104	170		125					325					723	5.2 Médecine dentaire
5.3 Veterinärmedizin		330							486					816	5.3 Médecine vétérinaire
5.4 Pharmazie	80			126								123		329	5.4 Pharmacie
5.5 Medizin+Pharm. fächerüb./übrige	69	39			29									137	5.5 Médecine+pharm. pluridisc./autres
6 Technische Wissenschaften				12			105			88	1 656	2 703		4 564	6 Sciences techniques
6.1 Bauwesen + Geodäsie				12						88	481	804		1 386	6.1 Sc. de la construction + mensuration
6.2 Maschinen- + Elektroingenieurw.							105				1 107	1 357		2 569	6.2 Génies mécanique + électrique
6.3 Agrar- + Forstwissenschaften												342		342	6.3 Agriculture + sylviculture
6.4 Techn. Wiss. fächerübergr./übrige											68	200		267	6.4 Sci. techniques pluridisc./autres
7 Interdisziplinäre + andere	61	69	41	35	27	8			42	1	119	45	2	449	7 Interdisciplinaire + autre
7 Interdisziplinäre + andere	61	69	41	35	27	8			42	1	119	45	2	449	7 Interdisciplinaire + autres
8 Zentralbereich	317	336	195	351	292	35	157	173	597	90	455	999	12	4 010	8 Domaine central
Zentralbereich	317	336	195	351	292	35	157	173	597	90	455	999	12	4 010	8 Domaine central
Total	2 473	3 616	1 522	3 872	2 436	227	817	849	5 730	444	3 836	6 875	54	32 751	Total

T2b Personal 2008 nach Fachbereichsgruppe, Personalkategorie und Hochschule
Personnel en 2008 selon le groupe de domaines, la catégorie de personnel et la haute école

Vollzeitäquivalente (gerundete Werte) / Equivalents plein-temps (chiffres arrondis)

	BS	BE	FR	GE	LS	LU	NE	SG	UZH	USI	EPFL	ETHZ	And.UI Aut.IU	Total		
1 Geistes- + Sozialwissenschaften	491	644	541	899	604	106	203	95	1 173	109	6	193	19	5 082	1 Sciences humaines + sociales	
Professor/innen	64	93	99	131	91	28	51	15	144	21	2	15	3	755	Professeurs	
Übrige Dozierende	52	55	53	220	104	23	21	32	213	11	1	2	1	788	Autres enseignants	
Assist. + wiss. Mitarb.	305	402	293	356	344	41	115	37	621	72	2	142	15	2 744	Assist. + collab. sc.	
Admin. + tech. Personal	70	93	96	193	65	15	16	10	195	6	2	34	1	795	Personnel admin. + tech.	
2 Wirtschaftswissen- schaften	72	151	143	146	202		32	502	373	93		71	9	1 796	2 Sciences écono- miques	
Professor/innen	14	23	28	27	38		8	45	46	20		4	2	255	Professeurs	
Übrige Dozierende	9	9	7	15	24		4	99	43	11		1	2	224	Autres enseignants	
Assist. + wiss. Mitarb.	38	97	73	76	116		18	272	219	56		48	5	1 017	Assist. + collab. sc.	
Admin. + tech. Personal	10	23	36	29	24		3	86	65	6		18		300	Personnel admin. + tech.	
3 Recht	94	171	177	164	81	78	45	79	260				12	11	1 173	3 Droit
Professor/innen	13	31	29	33	21	20	12	13	37				3	3	213	Professeurs
Übrige Dozierende	10	12	16	10	4	11	2	18	22				1	1	107	Autres enseignants
Assist. + wiss. Mitarb.	52	96	95	82	47	36	29	34	151				5	7	633	Assist. + collab. sc.
Admin. + tech. Personal	18	32	37	40	9	12	2	15	51				4	1	219	Personnel admin. + tech.
4 Exakte + Naturwissenschaften	914	856	312	1 085	600		274		1 066	62	1 601	2 728	1	9 499	4 Sciences exactes + naturelles	
Professor/innen	67	82	44	82	53		28		94	6	125	175		755	Professeurs	
Übrige Dozierende	34	50	7	89	35		12		76	10	54	148		514	Autres enseignants	
Assist. + wiss. Mitarb.	591	472	177	505	358		158		619	43	1 002	1 765	1	5 691	Assist. + collab. sc.	
Admin. + tech. Personal	223	252	84	409	155		76		277	3	419	641		2 540	Personnel admin. + tech.	
5 Medizin + Pharmazie	523	1 390	113	1 179	631				2 219			123		6 178	5 Médecine + pharmacie	
Professor/innen	92	102	14	86	127				153			10		584	Professeurs	
Übrige Dozierende	42	114	3	113	247				363			2		884	Autres enseignants	
Assist. + wiss. Mitarb.	194	484	45	434	138				884			76		2 255	Assist. + collab. sc.	
Admin. + tech. Personal	195	691	51	546	119				819			35		2 455	Personnel admin. + tech.	
6 Technische Wissen- schaften				12			105			88	1 656	2 703		4 564	6 Sciences techniques	
Professor/innen				2			4			13	117	160		297	Professeurs	
Übrige Dozierende				3			1			15	96	108		224	Autres enseignants	
Assist. + wiss. Mitarb.				1			80			50	1 109	1 904		3 145	Assist. + collab. sc.	
Admin. + tech. Personal				5			20			10	333	531		899	Personnel admin. + tech.	
7 Interdisziplinäre + andere	61	69	41	35	27	8			42	1	119	45	2	449	7 Interdisciplinaire + autres	
Professor/innen	4	5	2	1	1	1			2		5	1		21	Professeurs	
Übrige Dozierende	6	21	7	6	6				8		9	21	1	85	Autres enseignants	
Assist. + wiss. Mitarb.	35	31	2	14	10	2			18	1	72	13	1	197	Assist. + collab. sc.	
Admin. + tech. Personal	17	13	30	14	11	5			15		33	9		146	Personnel admin. + tech.	
8 Zentralbereich	317	336	195	351	292	35	157	173	597	90	455	999	12	4 010	8 Domaine central	
Professor/innen	1	5		4	1				3		1	4		20	Professeurs	
Übrige Dozierende	9	7	1						6					26	Autres enseignants	
Assist. + wiss. Mitarb.	43	45	13	2			4		62	12		5	1	187	Assist. + collab. sc.	
Admin. + tech. Personal	264	279	181	345	291	35	153	173	525	78	454	990	8	3 777	Personnel admin. + tech.	
Total	2 473	3 616	1 522	3 872	2 436	227	817	849	5 730	444	3 836	6 875	54	32 751	Total	

3 Beschäftigungsgrad

Im Allgemeinen ist die Mehrheit (61%) der Angestellten teilzeitbeschäftigt (<90%). Die Professor/innen sind am häufigsten vollzeitbeschäftigt (80%). Ausnahmen stellen jedoch die Universität St. Gallen und die Università della Svizzera italiana dar, an denen der Anteil der vollzeitbeschäftigten Professor/innen nur 16% bzw. 18% beträgt. Geringfügige Beschäftigungen, also eine Arbeitszeit von 5% oder darunter, sind eher Randerscheinungen bei den Professor/innen (0,2%).

Grosse Unterschiede im Beschäftigungsgrad treten zwischen den Professor/innen und den übrigen Dozierenden auf. Da sich die Personalkategorie der übrigen Dozierenden zum grossen Teil aus Privatdozenten und nebenberuflichen Dozenten zusammensetzt, sind Vollzeitbeschäftigungen eher gering ausgeprägt (14%). Die meisten (66%) der übrigen Dozierenden sind zu weniger als 50% beschäftigt. Etwas mehr als die Hälfte des technischen und administrativen Personals hat eine Vollzeitbeschäftigung (51%).

Vollzeitbeschäftigungen sind in den wissenschaftlichen und technischen Fachrichtungen (39%–47%) ein wenig ausgeprägter als in den *Geistes- und Sozialwissenschaften* (29%), *Wirtschaftswissenschaften* (19%) und in *Recht* (23%). Im Zentralbereich dominieren wiederum Vollzeitbeschäftigungen (54%).

3 Taux d'occupation

De manière générale la majorité (61%) des employés est occupée à temps partiel (<90%). Ce sont les professeurs qui sont le plus souvent occupés à plein temps (80%). L'Université de Saint-Gall et l'Università della Svizzera italiana font exception à la règle, avec une proportion de 16% respectivement 18% de professeurs à temps complet. Une infime minorité de professeurs (0,2%) a une activité inférieure ou égale à 5%.

Il faut relever une grande différence dans la structure des taux d'occupation des professeurs et des autres enseignants. Cette dernière catégorie de personnel contient en effet la proportion la plus faible de personnes engagées à plein temps, soit 14% toutes universités confondues. La majorité (66%) des autres enseignants est employée à moins de 50%. Un peu plus de la moitié du personnel administratif et technique (51%) travaille à temps complet.

Le travail à plein temps est plus fréquent dans les disciplines scientifiques et techniques (39%–47%) qu'en *sciences humaines et sociales* (29%), *sciences économiques* (19%) et dans le *droit* (23%). Mais c'est surtout dans le domaine central que le travail à plein temps domine (54%).

T3a Personal 2008 nach Personalkategorie, Beschäftigungsgrad und Hochschule
Personnel en 2008 selon la catégorie de personnel, le taux d'occupation et la haute école

Personen / Personnes

	BS	BE	FR	GE	LS	LU	NE	SG	UZH	USI	EPFL	ETHZ	And.UI Aut.IU	Total	
Professor/innen	275	352	223	430	376	54	111	134	495	154	261	381	35	3 281	Professeurs
<=5%								1	5					6	<=5%
								0,7	3,2					0,2	%
>5% - <50%	12	7	2	75	44	1	3	55	8	97	7	2	32	345	>5% - <50%
	4,4	2,0	0,9	17,4	11,7	1,9	2,7	41,0	1,6	63,0	2,7	0,5	91,4	10,5	%
>=50% - <90%	23	20	17	37	27	10	13	56	22	25	19	20	2	291	>=50% - <90%
	8,4	5,7	7,6	8,6	7,2	18,5	11,7	41,8	4,4	16,2	7,3	5,2	5,7	8,9	%
>=90%	240	325	204	318	305	43	95	22	465	27	235	359	1	2 639	>=90%
	87,3	92,3	91,5	74,0	81,1	79,6	85,6	16,4	93,9	17,5	90,0	94,2	2,9	80,4	%
Übrige Dozierende	950	642	260	963	717	126	143	1 231	2 112	113	381	817	68	8 523	Autres enseignants
<=5%	269	81	14	17	49			632	5		89	54	1 210	<=5%	
	28,3	12,6	5,4	1,8	6,8			51,3	4,4		10,9	79,4	14,2	%	
>5% - <50%	621	337	198	547	282	113	127	521	1 991	62	290	518	10	5 617	>5% - <50%
	65,4	52,5	76,2	56,8	39,3	89,7	88,8	42,3	94,3	54,9	76,1	63,4	14,7	65,9	%
>=50% - <90%	15	65	34	135	87	7	7	58	27	26	8	51	2	522	>=50% - <90%
	1,6	10,1	13,1	14,0	12,1	5,6	4,9	4,7	1,3	23,0	2,1	6,2	2,9	6,1	%
>=90%	45	159	14	264	299	6	9	20	94	20	83	159	2	1 174	>=90%
	4,7	24,8	5,4	27,4	41,7	4,8	6,3	1,6	4,5	17,7	21,8	19,5	2,9	13,8	%
Assist. + wiss. Mitarb.	2 147	2 762	859	1 947	1 339	179	525	1 207	4 016	428	2 523	5 801	54	23 787	Assist. + collab. sc.
<=5%	28	27	2					3	244	2	1	2	22	331	<=5%
	1,3	1,0	0,2					0,6	20,2	0,0	0,2	0,1	0,4	1,4	%
>5% - <50%	547	736	74	245	219	64	51	680	498	146	121	1 393	13	4 787	>5% - <50%
	25,5	26,6	8,6	12,6	16,4	35,8	9,7	56,3	12,4	34,1	4,8	24,0	24,1	20,1	%
>=50% - <90%	973	1 375	265	910	577	106	194	257	2 335	230	907	2 224	33	10 386	>=50% - <90%
	45,3	49,8	30,8	46,7	43,1	59,2	37,0	21,3	58,1	53,7	35,9	38,3	61,1	43,7	%
>=90%	599	624	518	792	543	9	277	26	1 181	51	1 493	2 162	8	8 283	>=90%
	27,9	22,6	60,3	40,7	40,6	5,0	52,8	2,2	29,4	11,9	59,2	37,3	14,8	34,8	%
Admin. + tech. Personal	1 062	1 789	761	1 990	869	89	335	599	2 498	121	1 423	2 863	12	14 411	Personnel admin. + tech.
<=5%	6	1	1					92	1			36		137	<=5%
	0,6	0,1	0,1					15,4	0,0			1,3		1,0	%
>5% - <50%	122	232	187	170	125	17	31	220	312	9	67	338		1 830	>5% - <50%
	11,5	13,0	24,6	8,5	14,4	19,1	9,3	36,7	12,5	7,4	4,7	11,8		12,7	%
>=50% - <90%	454	708	290	788	304	36	112	142	915	30	381	910	6	5 076	>=50% - <90%
	42,7	39,6	38,1	39,6	35,0	40,4	33,4	23,7	36,6	24,8	26,8	31,8	50,0	35,2	%
>=90%	480	848	283	1 032	440	36	192	145	1 270	82	975	1 579	6	7 368	>=90%
	45,2	47,4	37,2	51,9	50,6	40,4	57,3	24,2	50,8	67,8	68,5	55,2	50,0	51,1	%
Total	4 434	5 545	2 103	5 330	3 301	448	1 114	3 171	9 121	816	4 588	9 862	169	50 002	Total
<=5%	303	109	17	17	49		3	969	3	11	2	147	54	1 684	<=5%
	6,8	2,0	0,8	0,3	1,5		0,3	30,6	0,0	1,3	0,0	1,5	32,0	3,4	%
>5% - <50%	1 302	1 312	461	1 037	670	195	212	1 476	2 809	314	485	2 251	55	12 579	>5% - <50%
	29,4	23,7	21,9	19,5	20,3	43,5	19,0	46,5	30,8	38,5	10,6	22,8	32,5	25,2	%
>=50% - <90%	1 465	2 168	606	1 870	995	159	326	513	3 299	311	1 315	3 205	43	16 275	>=50% - <90%
	33,0	39,1	28,8	35,1	30,1	35,5	29,3	16,2	36,2	38,1	28,7	32,5	25,4	32,5	%
>=90%	1 364	1 956	1 019	2 406	1 587	94	573	213	3 010	180	2 786	4 259	17	19 464	>=90%
	30,8	35,3	48,5	45,1	48,1	21,0	51,4	6,7	33,0	22,1	60,7	43,2	10,1	38,9	%

T3b Personal 2008 nach Geschlecht, Beschäftigungsgrad und Hochschule
Personnel en 2008 selon le sexe, le taux d'occupation et la haute école

Personen / Personnes

	BS	BE	FR	GE	LS	LU	NE	SG	UZH	USI	EPFL	ETHZ	And.UI Aut.IU	Total	
Männer	2 439	2 797	1 105	2 756	1 849	255	627	2 154	4 971	517	3 184	6 653	100	29 407	Hommes
<=5%	244	75	13	16	35		2	726	1	9	1	104	33	1 259	<=5%
%	10,0	2,7	1,2	0,6	1,9		0,3	33,7	0,0	1,7	0,0	1,6	33,0	4,3	%
>5% - <50%	733	638	239	603	393	115	120	997	1 812	211	359	1 505	39	7 764	>5% - <50%
%	30,1	22,8	21,6	21,9	21,3	45,1	19,1	46,3	36,5	40,8	11,3	22,6	39,0	26,4	%
>=50% - <90%	580	894	220	675	399	80	128	293	1 346	179	696	1 701	18	7 209	>=50% - <90%
%	23,8	32,0	19,9	24,5	21,6	31,4	20,4	13,6	27,1	34,6	21,9	25,6	18,0	24,5	%
>=90%	882	1 190	633	1 462	1 022	60	377	138	1 812	118	2 128	3 343	10	13 175	>=90%
%	36,2	42,5	57,3	53,0	55,3	23,5	60,1	6,4	36,5	22,8	66,8	50,2	10,0	44,8	%
Frauen	1 995	2 748	998	2 574	1 452	193	487	1 017	4 150	299	1 404	3 209	69	20 595	Femmes
<=5%	59	34	4	1	14		1	243	2	2	1	43	21	425	<=5%
%	3,0	1,2	0,4	0,0	1,0		0,2	23,9	0,0	0,7	0,1	1,3	30,4	2,1	%
>5% - <50%	569	674	222	434	277	80	92	479	997	103	126	746	16	4 815	>5% - <50%
%	28,5	24,5	22,2	16,9	19,1	41,5	18,9	47,1	24,0	34,4	9,0	23,2	23,2	23,4	%
>=50% - <90%	885	1 274	386	1 195	596	79	198	220	1 953	132	619	1 504	25	9 066	>=50% - <90%
%	44,4	46,4	38,7	46,4	41,0	40,9	40,7	21,6	47,1	44,1	44,1	46,9	36,2	44,0	%
>=90%	482	766	386	944	565	34	196	75	1 198	62	658	916	7	6 289	>=90%
%	24,2	27,9	38,7	36,7	38,9	17,6	40,2	7,4	28,9	20,7	46,9	28,5	10,1	30,5	%
Total	4 434	5 545	2 103	5 330	3 301	448	1 114	3 171	9 121	816	4 588	9 862	169	50 002	Total
<=5%	303	109	17	17	49		3	969	3	11	2	147	54	1 684	<=5%
%	6,8	2,0	0,8	0,3	1,5		0,3	30,6	0,0	1,3	0,0	1,5	32,0	3,4	%
>5% - <50%	1 302	1 312	461	1 037	670	195	212	1 476	2 809	314	485	2 251	55	12 579	>5% - <50%
%	29,4	23,7	21,9	19,5	20,3	43,5	19,0	46,5	30,8	38,5	10,6	22,8	32,5	25,2	%
>=50% - <90%	1 465	2 168	606	1 870	995	159	326	513	3 299	311	1 315	3 205	43	16 275	>=50% - <90%
%	33,0	39,1	28,8	35,1	30,1	35,5	29,3	16,2	36,2	38,1	28,7	32,5	25,4	32,5	%
>=90%	1 364	1 956	1 019	2 406	1 587	94	573	213	3 010	180	2 786	4 259	17	19 464	>=90%
%	30,8	35,3	48,5	45,1	48,1	21,0	51,4	6,7	33,0	22,1	60,7	43,2	10,1	38,9	%

T3c Personal 2008 nach Fachbereichsgruppe, Beschäftigungsgrad und Hochschule Personnel en 2008 selon le groupe de domaines, le taux d'occupation et la haute école

Personen / Personnes

	BS	BE	FR	GE	LS	LU	NE	SG	UZH	USI	EPFL	ETHZ	And.UI Aut.IU	Total	
1 Geistes- + Sozial- wissenschaften	1 070	1 147	801	1 352	845	202	315	296	1 942	236	9	294	63	8 572	1 Sciences humaines + sociales
Teilzeit	909	870	470	830	474	158	183	277	1 412	207	5	192	60	6 047	Temps partiel
%	85,0	75,9	58,7	61,4	56,1	78,2	58,1	93,6	72,7	87,7	55,6	65,3	95,2	70,5	%
Vollzeit	161	277	331	522	371	44	132	19	530	29	4	102	3	2 525	Plein temps
%	15,0	24,1	41,3	38,6	43,9	21,8	41,9	6,4	27,3	12,3	44,4	34,7	4,8	29,5	%
2 Wirtschaftswissen- schaften	145	263	176	188	323		49	2 077	610	177		103	27	4 138	2 Sciences économiques
Teilzeit	116	179	64	86	203		26	2 001	439	141		63	24	3 342	Temps partiel
%	80,0	68,1	36,4	45,7	62,8		53,1	96,3	72,0	79,7		61,2	88,9	80,8	%
Vollzeit	29	84	112	102	120		23	76	171	36		40	3	796	Plein temps
%	20,0	31,9	63,6	54,3	37,2		46,9	3,7	28,0	20,3		38,8	11,1	19,2	%
3 Recht	215	320	244	213	128	190	63	482	464			16	31	2 366	3 Droit
Teilzeit	179	246	117	113	86	171	37	469	374			9	31	1 832	Temps partiel
%	83,3	76,9	48,0	53,1	67,2	90,0	58,7	97,3	80,6			56,3	100,0	77,4	%
Vollzeit	36	74	127	100	42	19	26	13	90			7		534	Plein temps
%	16,7	23,1	52,0	46,9	32,8	10,0	41,3	2,7	19,4			43,8		22,6	%
4 Exakte + Naturwissen- schaften	1 385	1 219	373	1 350	764		368		1 568	92	1 809	3 819	4	12 751	4 Sciences exactes + naturelles
Teilzeit	792	766	134	639	396		181		1 021	68	634	2 136	3	6 770	Temps partiel
%	57,2	62,8	35,9	47,3	51,8		49,2		65,1	73,9	35,0	55,9	75,0	53,1	%
Vollzeit	593	453	239	711	368		187		547	24	1 175	1 683	1	5 981	Plein temps
%	42,8	37,2	64,1	52,7	48,2		50,8		34,9	26,1	65,0	44,1	25,0	46,9	%
5 Medizin + Pharmazie	1 033	1 957	150	1 711	806		2		3 736			160		9 555	5 Médecine + pharmacie
Teilzeit	717	1 112	74	1 011	336		2		2 519			90		5 861	Temps partiel
%	69,4	56,8	49,3	59,1	41,7		100,0		67,4			56,3		61,3	%
Vollzeit	316	845	76	700	470				1 217			70		3 694	Plein temps
%	30,6	43,2	50,7	40,9	58,3				32,6			43,8		38,7	%
6 Technische Wissen- schaften				20			124			197	2 091	4 051		6 483	6 Sciences techniques
Teilzeit				18			35			175	937	2 437		3 602	Temps partiel
%				90,0			28,2			88,8	44,8	60,2		55,6	%
Vollzeit				2			89			22	1 154	1 614		2 881	Plein temps
%				10,0			71,8			11,2	55,2	39,8		44,4	%
7 Interdisziplinäre + andere	126	163	99	68	37	12			76	1	155	134	26	897	7 Interdisciplinaire + autres
Teilzeit	103	139	90	51	17	7			58	1	75	124	25	690	Temps partiel
%	81,7	85,3	90,9	75,0	45,9	58,3			76,3	100,0	48,4	92,5	96,2	76,9	%
Vollzeit	23	24	9	17	20	5			18		80	10	1	207	Plein temps
%	18,3	14,7	9,1	25,0	54,1	41,7			23,7		51,6	7,5	3,8	23,1	%
8 Zentralbereich	447	468	257	411	388	44	190	316	714	108	507	1 279	18	5 147	8 Domaine central
Teilzeit	249	274	134	171	200	18	76	211	286	40	149	550	9	2 367	Temps partiel
%	55,7	58,5	52,1	41,6	51,5	40,9	40,0	66,8	40,1	37,0	29,4	43,0	50,0	46,0	%
Vollzeit	198	194	123	240	188	26	114	105	428	68	358	729	9	2 780	Plein temps
%	44,3	41,5	47,9	58,4	48,5	59,1	60,0	33,2	59,9	63,0	70,6	57,0	50,0	54,0	%
Fach nicht zuteilbar	13	8	3	17	10		3		11	5	17	6		93	Branche non répartissable
Teilzeit	5	3	1	5	2		1		2	4	2	2		27	Temps partiel
%	38,5	37,5	33,3	29,4	20,0		33,3		18,2	80,0	11,8	33,3		29,0	%
Vollzeit	8	5	2	12	8		2		9	1	15	4		66	Plein temps
%	61,5	62,5	66,7	70,6	80,0		66,7		81,8	20,0	88,2	66,7		71,0	%
Total	4 434	5 545	2 103	5 330	3 301	448	1 114	3 171	9 121	816	4 588	9 862	169	50 002	Total
Teilzeit	3 070	3 589	1 084	2 924	1 714	354	541	2 958	6 111	636	1 802	5 603	152	30 538	Temps partiel
%	69,2	64,7	51,5	54,9	51,9	79,0	48,6	93,3	67,0	77,9	39,3	56,8	89,9	61,1	%
Vollzeit	1 364	1 956	1 019	2 406	1 587	94	573	213	3 010	180	2 786	4 259	17	19 464	Plein temps
%	30,8	35,3	48,5	45,1	48,1	21,0	51,4	6,7	33,0	22,1	60,7	43,2	10,1	38,9	%

4 Finanzquellen

Drei Viertel der Personalressourcen (75%) werden durch das Budget der Hochschule finanziert. 10% der VZÄ werden durch den Nationalfonds und 15% durch übrige Drittmittel bezahlt.

Die Anteilswerte der Finanzierung der Personalressourcen durch das Budget der Hochschule in den verschiedenen Fachbereichsgruppen bewegen sich zwischen 69% (*Wirtschaftswissenschaften, Exakte und Naturwissenschaften, technische Wissenschaften*) und 95% (*Zentralbereich*).

Der grösste Ressourcenanteil aus dem Nationalfonds fliesst in die *Exakten und Naturwissenschaften* (16%) sowie in die *Geistes- und Sozialwissenschaften* (13%).

Der Anteil der durch die übrigen Drittmittel bezahlten VZÄ ist in den *technischen Wissenschaften* (24%) und den *Wirtschaftswissenschaften* (25%) besonders stark.

Mehr als 92% der VZÄ der Professoren und übrigen Dozierenden werden durch das Hochschulbudget finanziert; dagegen nur 61% der Assistierenden und wissenschaftlichen Mitarbeitenden. Bei der Finanzierung der Assistierenden und wissenschaftlichen Mitarbeitenden nehmen übrige Drittmittel (22% der VZÄ) und Gelder des Nationalfonds (17% der VZÄ) eine tragende Rolle ein.

4 Sources de financement

Trois quarts (75%) des ressources en personnel sont financés par le budget de la haute école. Le Fonds national rétribue 10% du total des EPT et les autres sources externes 15%.

Le financement des ressources en personnel par le budget de la haute école dans les différents groupes de domaines oscille entre 69% (*sciences économiques, sciences exactes et naturelles, sciences techniques*) et 95% (*domaine central*).

La part des ressources en personnel rétribuées par le Fonds national est la plus forte dans les *sciences exactes et naturelles* (16%) et en *sciences humaines et sociales* (13%).

Dans les *sciences techniques* (24%) et les *sciences économiques* (25%), la part des EPT financés par les autres sources externes est la plus grande.

Le budget de la haute école finance plus de 92% des EPT des professeurs et des autres enseignants mais ne rétribue que 61% des EPT des assistants et collaborateurs scientifiques. La part du personnel financé par les autres sources externes (22% des EPT) et le Fonds national (17% des EPT) est plus importante pour cette dernière catégorie de personnel.

T4a Personal 2008 nach Finanzquelle, Personalkategorie und Hochschule**Personnel en 2008 selon la source de financement, la catégorie de personnel et la haute école**

Vollzeitäquivalente (gerundete Werte) / Equivalents plein-temps (chiffres arrondis)

	BS	BE	FR	GE	LS	LU	NE	SG	UZH	USI	EPFL	ETHZ	And.UI Aut.IU	Total	
Budget der Hochschule	1 683	2 818	1 143	2 883	1 992	202	553	481	4 512	347	2 506	5 426	54	24 601	Budget de la haute école
Professor/innen	240	318	200	353	324	44	100	61	442	60	239	350	8	2 737	Professeurs
Übrige Dozierende	126	226	82	393	383	32	38	101	719	40	123	280	7	2 549	Autres enseignants
Assist. + wiss. Mitarb.	595	1 067	464	907	704	60	189	139	1 616	147	1 059	2 680	29	9 657	Assist. + collab. sc.
Admin. + tech. Personal	723	1 207	397	1 230	582	66	227	180	1 735	100	1 085	2 117	10	9 658	Personnel admin. + tech.
Nationalfonds	361	324	171	449	236	19	111	25	505	41	437	516		3 195	Fonds national
Professor/innen	1	13	8	1		3	3		24		11	16		79	Professeurs
Übrige Dozierende	12	2		24	14			1	1					54	Autres enseignants
Assist. + wiss. Mitarb.	330	278	154	317	186	16	102	24	434	41	404	483		2 770	Assist. + collab. sc.
Admin. + tech. Personal	18	30	9	108	37		6		45		22	17		292	Personnel admin. + tech.
Übrige Drittmittel	428	474	208	540	208	6	153	343	713	56	894	932		4 954	Autres sources externes
Professor/innen	13	9	7	12	8	2	1	12	12		1	6		83	Professeur
Übrige Dozierende	25	40	11	39	23	1	2	47	12	8	37	2		247	Autres enseignants
Assist. + wiss. Mitarb.	333	280	80	245	122	3	113	180	523	46	721	795		3 442	Assist. + collab. sc.
Admin. + tech. Personal	57	146	110	243	55		36	104	166	3	134	129		1 182	Personnel admin. + tech.
Total	2 473	3 616	1 522	3 872	2 436	227	817	849	5 730	444	3 836	6 875	54	32 751	Total

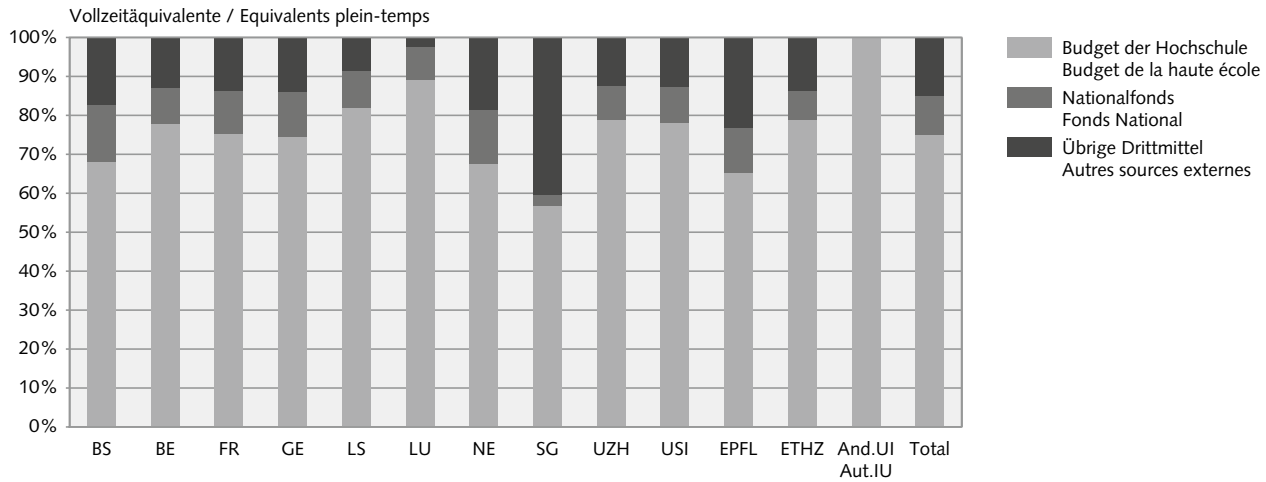
T4b Personal nach Finanzquelle und Personalkategorie – Entwicklung seit 1999**Personnel selon la source de financement et la catégorie de personnel – évolution depuis 1999**

Vollzeitäquivalente (gerundete Werte) / Equivalents plein-temps (chiffres arrondis)

	1999	2000	2001	2002	2003	2004	2005	2006	2007	2008	
Budget der Hochschule	19 918	20 246	20 475	20 799	21 415	22 189	22 952	23 352	24 004	24 601	Budget de la haute école
Professor/innen	2 389	2 363	2 386	2 399	2 446	2 500	2 574	2 641	2 690	2 737	Professeurs
Übrige Dozierende	1 846	1 895	1 711	1 813	1 970	1 974	2 148	2 370	2 478	2 549	Autres enseignants
Assist. + wiss. Mitarb.	8 073	8 327	8 440	8 611	8 672	8 999	9 198	9 131	9 336	9 657	Assist. + collab. sc.
Admin. + tech. Personal	7 610	7 662	7 938	7 976	8 327	8 716	9 033	9 209	9 499	9 658	Personnel admin. + tech.
Nationalfonds	2 048	1 981	2 253	2 495	2 545	2 800	2 535	2 714	2 864	3 195	Fonds national
Professor/innen	2	7	27	43	63	78	86	80	81	79	Professeurs
Übrige Dozierende	27	25	29	53	67	76	52	52	58	54	Autres enseignants
Assist. + wiss. Mitarb.	1 615	1 517	1 965	2 169	2 165	2 301	2 180	2 329	2 452	2 770	Assist. + collab. sc.
Admin. + tech. Personal	404	433	232	229	250	345	216	253	273	292	Personnel admin. + tech.
Übrige Drittmittel	4 047	3 995	4 506	4 912	4 935	4 606	4 361	4 542	4 636	4 954	Autres sources externes
Professor/innen	41	42	45	74	71	75	68	72	78	83	Professeurs
Übrige Dozierende	118	124	143	138	135	116	189	191	185	247	Autres enseignants
Assist. + wiss. Mitarb.	2 929	2 852	3 359	3 641	3 670	3 428	2 999	3 147	3 214	3 442	Assist. + collab. sc.
Admin. + tech. Personal	958	977	958	1 060	1 059	987	1 105	1 133	1 159	1 182	Personnel admin. + tech.
Total	26 013	26 222	27 234	28 206	28 896	29 595	29 848	30 609	31 504	32 751	Total

Personal 2008 nach Finanzquelle und Hochschule
Personnel en 2008 selon la source de financement et la haute école

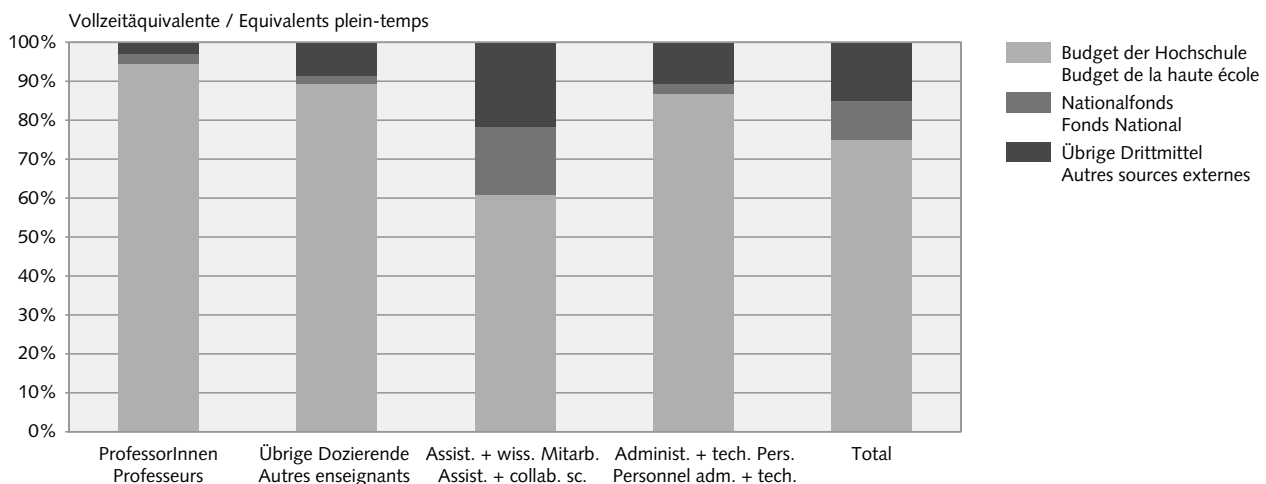
G 4a



© Bundesamt für Statistik (BFS) / Office fédéral de la statistique (OFS)

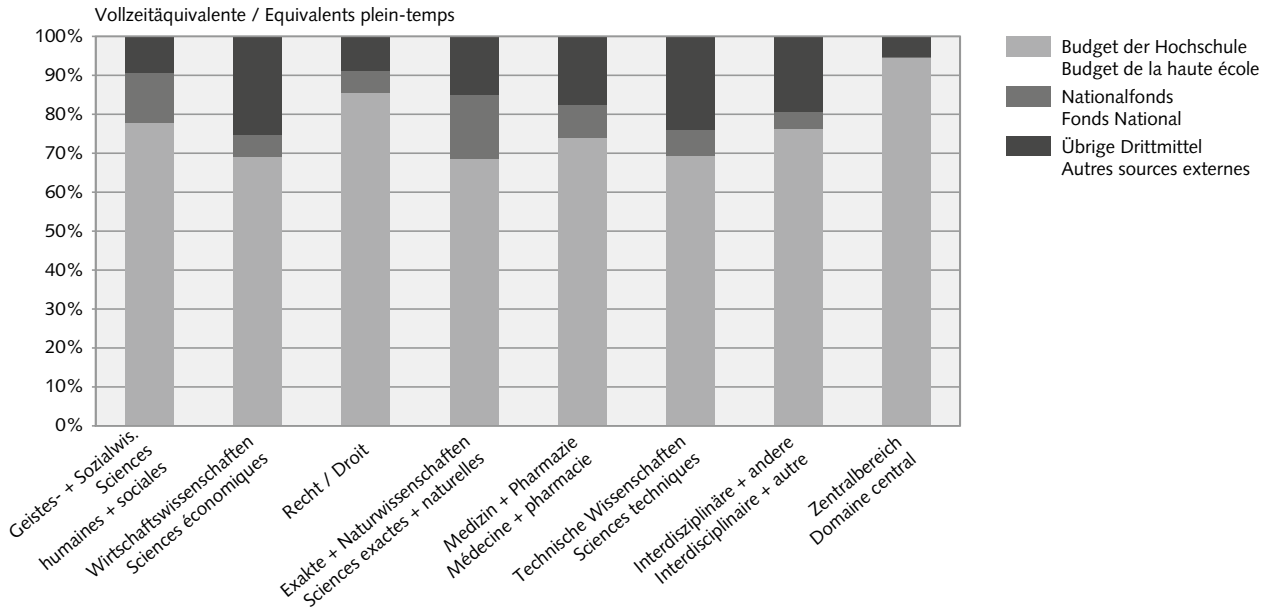
Personal 2008 nach Finanzquelle und Personalkategorie
Personnel en 2008 selon la source de financement et la catégorie de personnel

G 4b



© Bundesamt für Statistik (BFS) / Office fédéral de la statistique (OFS)

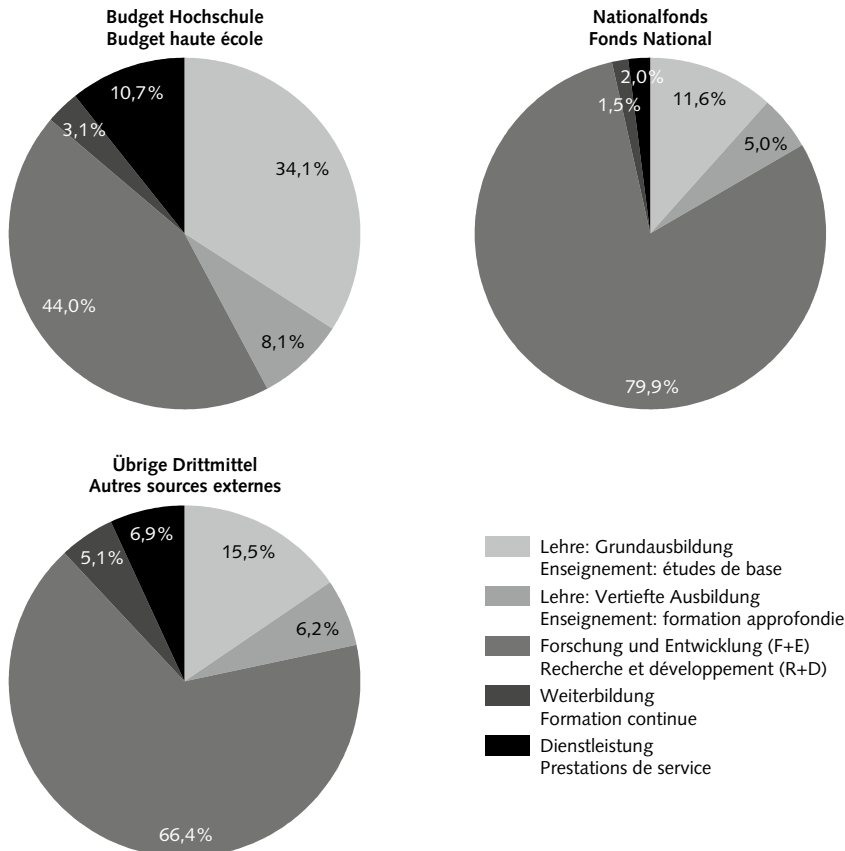
Personal 2008 nach Finanzquelle und Fachbereichsgruppe
Personnel en 2008 selon la source de financement et le groupe de domaines G 4c



© Bundesamt für Statistik (BFS) / Office fédéral de la statistique (OFS)

Personal 2008: Leistungsarten nach Finanzquelle
Personnel en 2008: prestations selon la source de financement G 4d

Vollzeitäquivalente / Equivalents plein-temps



© Bundesamt für Statistik (BFS) / Office fédéral de la statistique (OFS)

5 Leistungen

Die Forschung und Entwicklung (51% der VZÄ) und die Lehre allgemein (37% der VZÄ) sind die vom universitären Hochschulpersonal meist erbrachten Leistungsarten. Die Leistungen in der Lehre sind hauptsächlich der Grundausbildung (29%) gewidmet während nur 8% der VZÄ für die vertiefte Ausbildung eingesetzt werden.

Auf Dienstleistungen und die Weiterbildung entfallen lediglich 9% bzw. 3% der Gesamtressourcen und stellen somit keine Kernaktivitäten an den UH dar.

Die Assistierenden und wissenschaftlichen Mitarbeitenden widmen sich vorwiegend der Forschung und Entwicklung (62%). Während sich die übrigen Dozierenden besonders auf die Grundausbildung (61%) konzentrieren, sind Forschung und Entwicklung (38%) sowie die Grundausbildung (35%) die Hauptaktivitäten der Professor/innen.

Der Zusammenhang zwischen der Zusammensetzung des Personals und der Tätigkeitsausrichtung innerhalb der Fachbereichsgruppen ist evident. In der Tat werden in die Fachbereichsgruppe der Exakten und Naturwissenschaften 61% der Personalressourcen in die Forschung und Entwicklung investiert, die wie in Kapitel 1 ersichtlich wurde – über einen überdurchschnittlich hohen Anteil an Assistierenden und wissenschaftlichen Mitarbeitenden verfügt. Die Grundausbildung dominiert in den Fachbereichsgruppen Recht (48%) und *Geistes- und Sozialwissenschaften* (43%), die wiederum einen vergleichsweise hohen Anteil an Professor/innen und übrigen Dozierenden aufweisen.

Das Personal der *Interdisziplinären* einerseits und der Wirtschaftswissenschaften andererseits investiert mehr Ressourcen in die Weiterbildung als alle anderen Fachbereichsgruppen. In der *Medizin und Pharmazie* werden 21% der Arbeitszeit den Dienstleistungen gewidmet.

5 Prestations

La recherche et développement (51% des EPT) et l'enseignement en général (37% des EPT) sont les deux principales prestations fournies par le personnel des hautes écoles universitaires. Les prestations d'enseignement sont essentiellement destinées aux études de base (29%), la formation approfondie ne représentant que 8% du total des EPT.

Les ressources en personnel allouées aux prestations de service (9%) et à la formation continue (3%) restent marginales.

Les assistants et collaborateurs scientifiques se consacrent avant tout à la recherche et développement (62%). Alors que les autres enseignants se concentrent sur l'enseignement de base (61%), les activités principales des professeurs sont la recherche et développement (38%) et l'enseignement de base (35%).

Les types de prestations du personnel varient selon la catégorie de personnel et les groupes de domaines. Caractérisé par une forte présence d'assistants et de collaborateurs scientifiques déjà évoquée au chapitre 1, le personnel actif dans les *sciences exactes et naturelles* consacre 61% de son temps de travail à la recherche et au développement. L'enseignement de base domine dans le droit (48%) et les sciences humaines et sociales (43%). Ces groupes de domaines ont une proportion importante de professeurs et d'autres enseignants.

Le personnel des groupes de domaines *interdisciplinaires* d'une part et sciences économiques d'autre part, consacre plus de temps à la formation continue que celui des autres groupes de domaines. En *médecine et pharmacie*, 21% du temps de travail sont dédiés aux prestations de service.

T5a Personal 2008 nach Fachbereichsgruppe und Leistungsart Personnel en 2008 selon le groupe de domaines et le type de prestation

Vollzeitäquivalente (gerundete Werte) / Equivalents plein-temps (chiffres arrondis)

	Lehre: Grundausbildung Enseignement: études de base	Lehre: Vertiefte Ausbildung Enseignement: formation approfondie	Forschung und Entwick- lung (F+E) Recherche et développe- ment (R+D)	Weiter- bildung Formation continue	Dienst- leistung Prestations de service	Total	
1 Geistes- + Sozialwissenschaften	2 186	297	2 245	135	219	5 082	1 Sciences humaines + sociales
%	43,0	5,8	44,2	2,7	4,3	100,0	%
2 Wirtschaftswissenschaften	715	107	736	131	106	1 796	2 Sciences économiques
%	39,8	5,9	41,0	7,3	5,9	100,0	%
3 Recht	558	78	413	72	53	1 173	3 Droit
%	47,6	6,6	35,2	6,1	4,5	100,0	%
4 Exakte + Naturwissenschaften	2 161	815	5 829	175	519	9 499	4 Sciences exactes + naturelles
%	22,8	8,6	61,4	1,8	5,5	100,0	%
5 Medizin + Pharmazie	1 137	408	2 970	341	1 321	6 178	5 Médecine + pharmacie
%	18,4	6,6	48,1	5,5	21,4	100,0	%
6 Technische Wissenschaften	1 222	411	2 483	52	396	4 564	6 Sciences techniques
%	26,8	9,0	54,4	1,1	8,7	100,0	%
7 Interdisziplinäre + andere	188	31	177	31	22	449	7 Interdisciplinaire + autres
%	41,8	6,9	39,4	7,0	4,9	100,0	%
8 Zentralbereich	1 365	317	1 807	118	402	4 010	8 Domaine central
%	34,1	7,9	45,1	2,9	10,0	100,0	%
Total	9 532	2 464	16 660	1 057	3 037	32 751	Total
%	29,1	7,5	50,9	3,2	9,3	100,0	%

T5b Personal 2008 nach Personalkategorie und Leistungsart Personnel en 2008 selon la catégorie de personnel et le type de prestation

Vollzeitäquivalente (gerundete Werte) / Equivalents plein-temps (chiffres arrondis)

	Lehre: Grundausbildung Enseignement: études de base	Lehre: Vertiefte Ausbildung Enseignement: formation approfondie	Forschung und Entwick- lung (F+E) Recherche et développe- ment (R+D)	Weiterbildung Formation conti- nue	Dienstleistung Prestations de service	Total	
Professor/innen	1 022	382	1 111	116	270	2 900	Professeurs
%	35,2	13,2	38,3	4,0	9,3	100,0	%
Übrige Dozierende	1 735	222	590	116	188	2 851	Autres enseignants
%	60,9	7,8	20,7	4,1	6,6	100,0	%
Assist. + wiss. Mitarb.	3 712	1 029	9 783	388	957	15 868	Assist. + collab. sc.
%	23,4	6,5	61,7	2,4	6,0	100,0	%
Admin. + tech. Personal	3 063	831	5 177	437	1 623	11 132	Personnel admin. + tech.
%	27,5	7,5	46,5	3,9	14,6	100,0	%
Total	9 532	2 464	16 660	1 057	3 037	32 751	Total
%	29,1	7,5	50,9	3,2	9,3	100,0	%

T 5c Personal 2008 nach Leistungsart und Hochschule Personnel en 2008 selon le type de prestation et la haute école

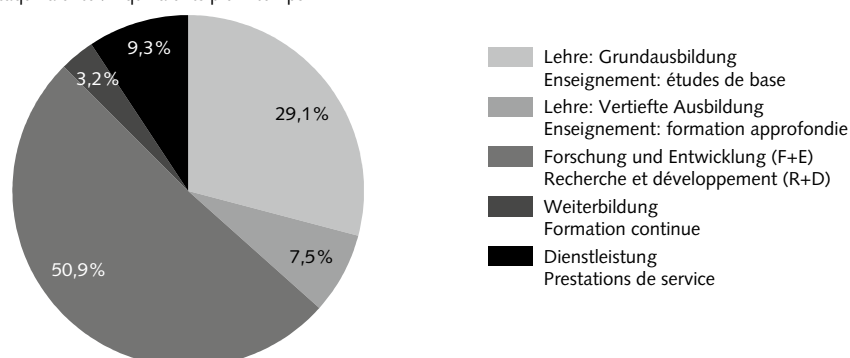
Vollzeitäquivalente (gerundete Werte) / Equivalents plein-temps (chiffres arrondis)

	BS	BE	FR	GE	LS	LU	NE	SG	UZH	USI	EPFL	ETHZ	And. UI Aut. IU	Total	
Lehre: Grundausbildung	745	1 014	619	957	686	119	272	308	1 905	241	968	1 652	45	9 532	Enseignement: études de base
%	30,1	28,1	40,7	24,7	28,2	52,6	33,3	36,3	33,3	54,3	25,2	24,0	82,5	29,1	%
Lehre: Vertiefte Ausbildung	174	200	184	317	166	12	10	27	396	8	390	581		2 464	Enseignement: forma- tion approfondie
%	7,0	5,5	12,1	8,2	6,8	5,1	1,2	3,2	6,9	1,8	10,2	8,5		7,5	%
Forschung und Entwicklung (FE)	1 343	1 740	566	2 227	1 289	89	509	307	2 371	149	2 239	3 825	5	16 660	Recherche et déve- loppement (RD)
%	54,3	48,1	37,2	57,5	52,9	39,1	62,3	36,2	41,4	33,6	58,4	55,6	8,9	50,9	%
Weiterbildung	74	193	63	122	72	5	4	123	257	18	58	66	2	1 057	Formation continue
%	3,0	5,3	4,2	3,2	3,0	2,0	0,5	14,5	4,5	4,0	1,5	1,0	4,5	3,2	%
Dienstleistung	136	469	89	249	223	3	21	84	802	28	181	751	2	3 037	Prestations de service
%	5,5	13,0	5,9	6,4	9,2	1,2	2,6	9,9	14,0	6,2	4,7	10,9	4,1	9,3	%
Total	2 473	3 616	1 522	3 872	2 436	227	817	849	5 730	444	3 836	6 875	54	32 751	Total

Personal 2008 nach Leistungsart Personnel en 2008 selon le type de prestation

G 5a

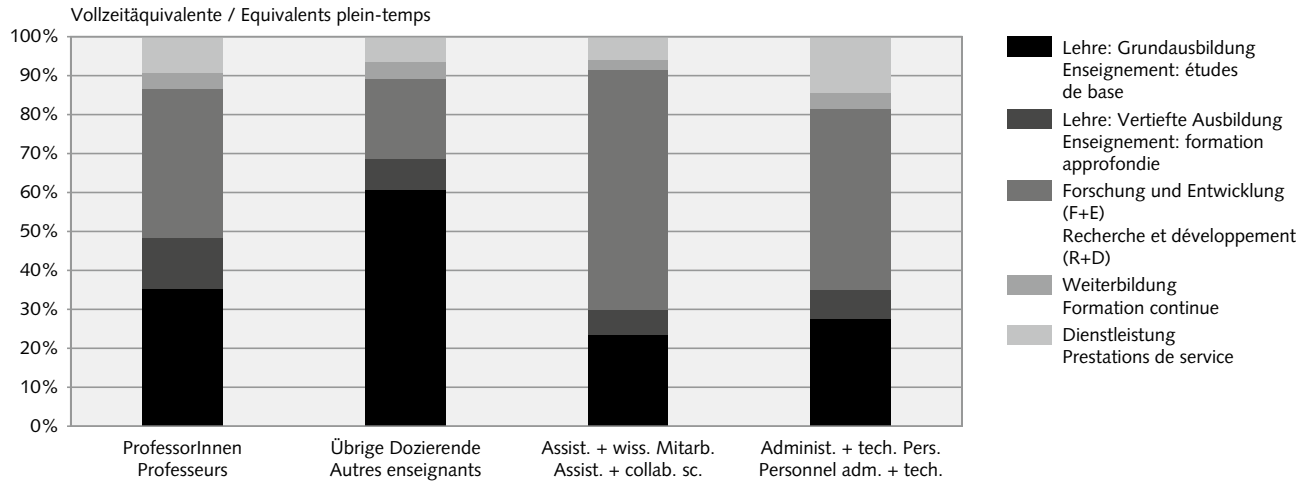
Vollzeitäquivalente / Equivalents plein-temps



© Bundesamt für Statistik (BFS) / Office fédéral de la statistique (OFS)

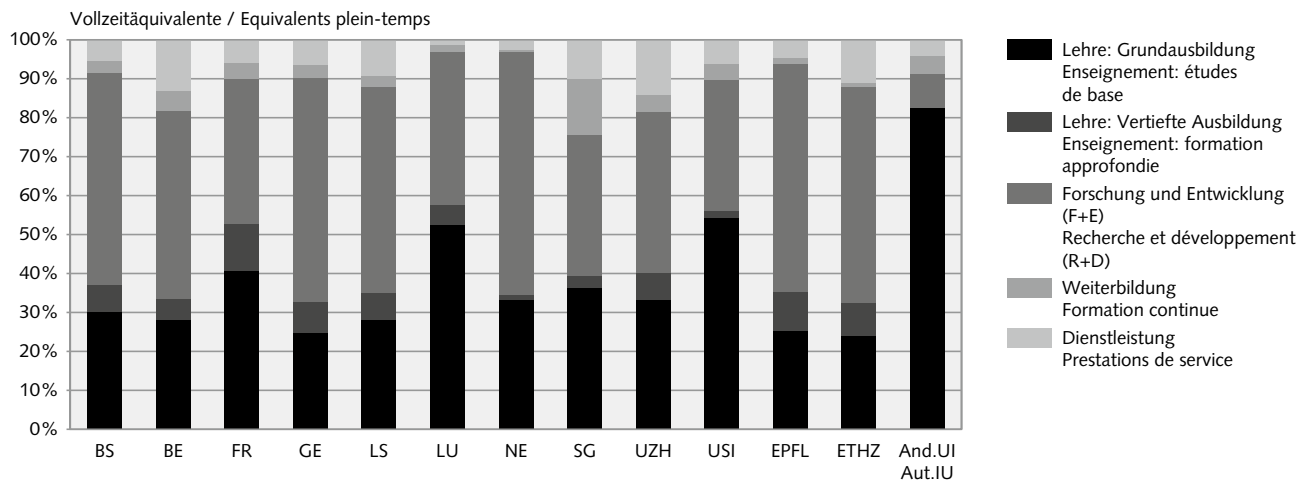
Personal 2008 nach Leistungsart und Personalkategorie
Personnel en 2008 selon le type de prestation et catégorie de personnel

G 5b



Personal 2008 nach Leistungsart und Hochschule
Personnel en 2008 selon le type de prestation et la haute école

G 5c



6 Geschlecht

41% des Personals an den universitären Hochschulen (UH) sind Frauen. Dieser Anteil beträgt sogar 50% an der Universität Bern und 48% an der Universität Genf. Dieses Verhältnis ist jedoch an der USI (37%) und der Universität St. Gallen (32%) viel niedriger. Einen niedrigen Frauenanteil weisen auch die beiden stark technisch-naturwissenschaftlich ausgerichteten Hochschulen, die ETH Zürich (33%) und die ETH Lausanne (31%) auf.

Der Frauenanteil ist stark von der Personalkategorie abhängig. Bei den Professoren beträgt der Frauenanteil nur 15% und bei den übrigen Dozierenden 24%. Ein umgekehrtes Bild zeichnet sich beim administrativen und technischen Personal ab: Hier erzielen die Frauen mit einem Anteil von 59% die Mehrheit.

In den *technischen Wissenschaften* (27%) sowie in den *Wirtschaftswissenschaften* (32%) und den *Exakten und Naturwissenschaften* (34%) sind die weiblichen Mitarbeitenden weitgehend unterrepräsentiert. Eine Parität von Mann und Frau wird in *Geistes- und Sozialwissenschaften* (52%) und *Medizin und Pharmazie* (49%) erreicht.

Im Laufe des letzten Jahrzehnts hat sich die Präsenz der Frauen – wenn immer noch in der Minderheit – langsam aber regelmässig verstärkt. Der Frauenanteil ist gesamthaft von 37% (1999) auf 41% (2008) gestiegen.

Sowohl 1999 als auch 2008 war eine von vier Frauen in der *Medizin und Pharmazie* und eine von fünf in den *Geistes- und Sozialwissenschaften* sowie in den *Exakten und Naturwissenschaften* tätig.

In den Personalkategorien ist jedoch – über denselben Zeitraum betrachtet – ein Aufstieg wahrnehmbar. 1999 waren die Frauen mehrheitlich als administratives und technisches Personal (48%) tätig. Im Jahr 2008 hat sich dieser Anteil auf 41% reduziert, während eine Zunahme bei den Assistentinnen und wissenschaftlichen Mitarbeiterinnen (1999: 44%; 2008: 46%) sichtbar wurde. Doch der Weg in Richtung Gleichberechtigung ist noch lang, da nur 2% der Frauen den Status einer Professorin, gegenüber 9% der Männer innehaben.

6 Sexe

41% de l'effectif du personnel des hautes écoles universitaires (HEU) est composé de femmes. Cette proportion atteint même 50% à l'Université de Berne et 48% à l'Université de Genève. Ce ratio est cependant beaucoup plus bas à l'USI (37%) et à l'Université de Saint-Gall (32%). Il atteint également des valeurs minimales à l'EPF Zürich (33%) et à l'EPF Lausanne (31%), dont les activités sont principalement orientées vers les sciences techniques et naturelles.

La représentation féminine dépend fortement de la catégorie de personnel. Uniquement 15% des professeurs et 24% des autres enseignants sont des femmes. Celles-ci sont cependant majoritaires au sein du personnel administratif et technique (59%).

Les femmes sont largement sous-représentées dans les *sciences techniques* (27%) ainsi que dans les *sciences économiques* (32%) et les *sciences exactes et naturelles* (34%). La parité hommes-femmes est atteinte dans les *sciences humaines et sociales* (52%) et en *médecine et pharmacie* (49%).

Au cours de la dernière décennie, la présence des femmes – bien que toujours minoritaire – s'est lentement mais régulièrement renforcée. Exprimée en personnes, la part des femmes est passée de 37% en 1999 à 41% en 2008.

Tant en 1999 qu'en 2008, environ une femme sur quatre est active en *médecine et pharmacie* et environ une sur cinq dans les *sciences humaines et sociales* ainsi que dans les *sciences exactes et naturelles*.

Toujours sur cette même période, les femmes ont pu progresser dans les catégories de personnel. En 1999, la majorité d'entre elles (48%) étaient engagées comme collaboratrices administratives et techniques. En 2008, cette proportion s'est réduite à 41%. Entre-temps la part des femmes dans l'effectif des assistants et collaborateurs scientifiques est passée de 44% en 1999 à 46% en 2008. Mais le chemin vers l'égalité reste encore long puisque seuls 2% d'entre elles ont accédé au statut de professeurs contre 9% des hommes.

Es lassen sich zudem geschlechtsspezifische Unterschiede im Beschäftigungsgrad ausmachen: Während die meisten Männer (45%) einer Vollzeitbeschäftigung nachgehen, sind die Kolleginnen schwerpunktmässig bei Teilzeitbeschäftigungen (44%) mit einem Niveau von 50% bis 90% anzutreffen. An den Universitäten St. Gallen (47%) weist die Mehrheit der weiblichen Angestellten sogar nur einen Beschäftigungsgrad zwischen 6% und 50% auf.

Des différences sont perceptibles dans les taux d'occupation entre hommes et femmes. Les hommes ont le plus souvent (45%) un engagement à plein temps tandis que les femmes occupent plus fréquemment (44%) un emploi à temps partiel entre 50% et 90%. A l'Université de Saint-Gall (47%), la grande partie d'entre elles a même un taux d'occupation compris entre 6% et 50%.

T 6a Personal 2008 nach Personalkategorie, Geschlecht und Hochschule
Personnel en 2008 selon la catégorie de personnel, le sexe et la haute école

Personen / Personnes

	BS	BE	FR	GE	LS	LU	NE	SG	UZH	USI	EPFL	ETHZ	And.UI Aut.IU	Total	
Professor/innen	275	352	223	430	376	54	111	134	495	154	261	381	35	3 281	Professeurs
Männer	235	296	186	356	324	36	86	123	416	128	233	341	28	2 788	Hommes
Frauen	40	56	37	74	52	18	25	11	79	26	28	40	7	493	Femmes
<i>Frauenanteil in %</i>	<i>14,5</i>	<i>15,9</i>	<i>16,6</i>	<i>17,2</i>	<i>13,8</i>	<i>33,3</i>	<i>22,5</i>	<i>8,2</i>	<i>16,0</i>	<i>16,9</i>	<i>10,7</i>	<i>10,5</i>	<i>20,0</i>	<i>15,0</i>	<i>Part des femmes en %</i>
Übrige Dozierende	950	642	260	963	717	126	143	1 231	2 112	113	381	817	68	8 523	Autres enseignants
Männer	731	453	183	636	510	93	94	1 002	1 599	85	338	672	44	6 440	Hommes
Frauen	219	189	77	327	207	33	49	229	513	28	43	145	24	2 083	Femmes
<i>Frauenanteil in %</i>	<i>23,1</i>	<i>29,4</i>	<i>29,6</i>	<i>34,0</i>	<i>28,9</i>	<i>26,2</i>	<i>34,3</i>	<i>18,6</i>	<i>24,3</i>	<i>24,8</i>	<i>11,3</i>	<i>17,7</i>	<i>35,3</i>	<i>24,4</i>	<i>Part des femmes en %</i>
Assist. + wiss. Mitarb.	2 147	2 762	859	1 947	1 339	179	525	1 207	4 016	428	2 523	5 801	54	23 787	Assist. + collab. sc.
Männer	1 132	1 426	455	994	709	99	317	807	2 094	247	1 864	4 073	25	14 242	Hommes
Frauen	1 015	1 336	404	953	630	80	208	400	1 922	181	659	1 728	29	9 545	Femmes
<i>Frauenanteil in %</i>	<i>47,3</i>	<i>48,4</i>	<i>47,0</i>	<i>48,9</i>	<i>47,1</i>	<i>44,7</i>	<i>39,6</i>	<i>33,1</i>	<i>47,9</i>	<i>42,3</i>	<i>26,1</i>	<i>29,8</i>	<i>53,7</i>	<i>40,1</i>	<i>Part des femmes en %</i>
Admin. + tech. Personal	1 062	1 789	761	1 990	869	89	335	599	2 498	121	1 423	2 863	12	14 411	Personnel admin. + tech.
Männer	341	622	281	770	306	27	130	222	862	57	749	1 567	3	5 937	Hommes
Frauen	721	1 167	480	1 220	563	62	205	377	1 636	64	674	1 296	9	8 474	Femmes
<i>Frauenanteil in %</i>	<i>67,9</i>	<i>65,2</i>	<i>63,1</i>	<i>61,3</i>	<i>64,8</i>	<i>69,7</i>	<i>61,2</i>	<i>62,9</i>	<i>65,5</i>	<i>52,9</i>	<i>47,4</i>	<i>45,3</i>	<i>75,0</i>	<i>58,8</i>	<i>Part des femmes en %</i>
Total	4 434	5 545	2 103	5 330	3 301	448	1 114	3 171	9 121	816	4 588	9 862	169	50 002	Total
Männer	2 439	2 797	1 105	2 756	1 849	255	627	2 154	4 971	517	3 184	6 653	100	29 407	Hommes
Frauen	1 995	2 748	998	2 574	1 452	193	487	1 017	4 150	299	1 404	3 209	69	20 595	Femmes
<i>Frauenanteil in %</i>	<i>45,0</i>	<i>49,6</i>	<i>47,5</i>	<i>48,3</i>	<i>44,0</i>	<i>43,1</i>	<i>43,7</i>	<i>32,1</i>	<i>45,5</i>	<i>36,6</i>	<i>30,6</i>	<i>32,5</i>	<i>40,8</i>	<i>41,2</i>	<i>Part des femmes en %</i>

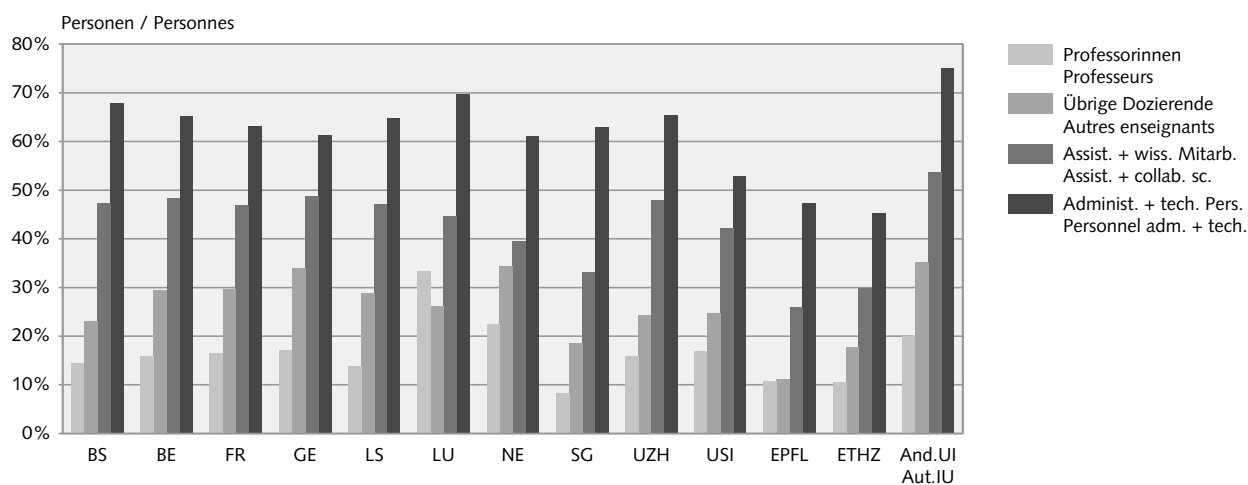
T6b Personal 2008 nach Fachbereichsgruppe, Geschlecht und Hochschule
Personnel en 2008 selon le groupe de domaines, le sexe et la haute école

Personen / Personnes

	BS	BE	FR	GE	LS	LU	NE	SG	UZH	USI	EPFL	ETHZ	And.UI Aut.IU	Total	
1 Geistes-+ Sozialwis- senschaften	1 070	1 147	801	1 352	845	202	315	296	1 942	236	9	294	63	8 572	1 Sciences humaines + sociales
Männer	492	541	378	577	424	123	148	167	925	122	5	152	34	4 088	Hommes
Frauen	578	606	423	775	421	79	167	129	1 017	114	4	142	29	4 484	Femmes
<i>Frauenanteil in %</i>	<i>54,0</i>	<i>52,8</i>	<i>52,8</i>	<i>57,3</i>	<i>49,8</i>	<i>39,1</i>	<i>53,0</i>	<i>43,6</i>	<i>52,4</i>	<i>48,3</i>	<i>44,4</i>	<i>48,3</i>	<i>46,0</i>	<i>52,3</i>	<i>Part des femmes en %</i>
2 Wirtschaftswissen- schaften	145	263	176	188	323		49	2 077	610	177		103	27	4 138	2 Sciences économiques
Männer	107	150	113	125	214		38	1 471	410	123		64	18	2 833	Hommes
Frauen	38	113	63	63	109		11	606	200	54		39	9	1 305	Femmes
<i>Frauenanteil in %</i>	<i>26,2</i>	<i>43,0</i>	<i>35,8</i>	<i>33,5</i>	<i>33,7</i>		<i>22,4</i>	<i>29,2</i>	<i>32,8</i>	<i>30,5</i>		<i>37,9</i>	<i>33,3</i>	<i>31,5</i>	<i>Part des femmes en %</i>
3 Recht	215	320	244	213	128	190	63	482	464			16	31	2 366	3 Droit
Männer	105	171	134	91	79	106	33	357	258			6	20	1 360	Hommes
Frauen	110	149	110	122	49	84	30	125	206			10	11	1 006	Femmes
<i>Frauenanteil in %</i>	<i>51,2</i>	<i>46,6</i>	<i>45,1</i>	<i>57,3</i>	<i>38,3</i>	<i>44,2</i>	<i>47,6</i>	<i>25,9</i>	<i>44,4</i>			<i>62,5</i>	<i>35,5</i>	<i>42,5</i>	<i>Part des femmes en %</i>
4 Exakte + Naturwissen- schaften	1 385	1 219	373	1 350	764		368		1 568	92	1 809	3 819	4	12 751	4 Sciences exactes + naturelles
Männer	900	830	236	860	421		224		1 033	71	1 223	2 613	4	8 415	Hommes
Frauen	485	389	137	490	343		144		535	21	586	1 206		4 336	Femmes
<i>Frauenanteil in %</i>	<i>35,0</i>	<i>31,9</i>	<i>36,7</i>	<i>36,3</i>	<i>44,9</i>		<i>39,1</i>		<i>34,1</i>	<i>22,8</i>	<i>32,4</i>	<i>31,6</i>		<i>34,0</i>	<i>Part des femmes en %</i>
5 Medizin + Pharmazie	1 033	1 957	150	1 711	806		2		3 736			160	9	5 555	5 Médecine + pharmacie
Männer	607	794	80	843	514		2		1 944			83		4 867	Hommes
Frauen	426	1 163	70	868	292				1 792			77		4 688	Femmes
<i>Frauenanteil in %</i>	<i>41,2</i>	<i>59,4</i>	<i>46,7</i>	<i>50,7</i>	<i>36,2</i>				<i>48,0</i>			<i>48,1</i>		<i>49,1</i>	<i>Part des femmes en %</i>
6 Technische Wissen- schaften				20			124			197	2 091	4 051		6 483	6 Sciences techniques
Männer				17			103			137	1 564	2 896		4 717	Hommes
Frauen				3			21			60	527	1 155		1 766	Femmes
<i>Frauenanteil in %</i>				<i>15,0</i>			<i>16,9</i>			<i>30,5</i>	<i>25,2</i>	<i>28,5</i>		<i>27,2</i>	<i>Part des femmes en %</i>
7 Interdisziplinäre + andere	126	163	99	68	37	12			76	1	155	134	26	897	7 Interdisciplinaire + autres
Männer	49	91	59	44	21	5			46		90	83	15	503	Hommes
Frauen	77	72	40	24	16	7			30	1	65	51	11	394	Femmes
<i>Frauenanteil in %</i>	<i>61,1</i>	<i>44,2</i>	<i>40,4</i>	<i>35,3</i>	<i>43,2</i>	<i>58,3</i>			<i>39,5</i>	<i>100,0</i>	<i>41,9</i>	<i>38,1</i>	<i>42,3</i>	<i>43,9</i>	<i>Part des femmes en %</i>
8 Zentralbereich	447	468	257	411	388	44	190	316	714	108	507	1 279	18	5 147	8 Domaine central
Männer	171	216	104	190	170	21	77	159	352	62	295	751	9	2 577	Hommes
Frauen	276	252	153	221	218	23	113	157	362	46	212	528	9	2 570	Femmes
<i>Frauenanteil in %</i>	<i>61,7</i>	<i>53,8</i>	<i>59,5</i>	<i>53,8</i>	<i>56,2</i>	<i>52,3</i>	<i>59,5</i>	<i>49,7</i>	<i>50,7</i>	<i>42,6</i>	<i>41,8</i>	<i>41,3</i>	<i>50,0</i>	<i>49,9</i>	<i>Part des femmes en %</i>
Fach nicht zuteilbar	13	8	3	17	10		3		11	5	17	6		93	Branche non répartissa- ble
Männer	8	4	1	9	6		2		3	2	7	5		47	Hommes
Frauen	5	4	2	8	4		1		8	3	10	1		46	Femmes
<i>Frauenanteil in %</i>	<i>38,5</i>	<i>50,0</i>	<i>66,7</i>	<i>47,1</i>	<i>40,0</i>		<i>33,3</i>		<i>72,7</i>	<i>60,0</i>	<i>58,8</i>	<i>16,7</i>		<i>49,5</i>	<i>Part des femmes en %</i>
Total	4 434	5 545	2 103	5 330	3 301	448	1 114	3 171	9 121	816	4 588	9 862	169	50 002	Total
Männer	2 439	2 797	1 105	2 756	1 849	255	627	2 154	4 971	517	3 184	6 653	100	29 407	Hommes
Frauen	1 995	2 748	998	2 574	1 452	193	487	1 017	4 150	299	1 404	3 209	69	20 595	Femmes
<i>Frauenanteil in %</i>	<i>45,0</i>	<i>49,6</i>	<i>47,5</i>	<i>48,3</i>	<i>44,0</i>	<i>43,1</i>	<i>43,7</i>	<i>32,1</i>	<i>45,5</i>	<i>36,6</i>	<i>30,6</i>	<i>32,5</i>	<i>40,8</i>	<i>41,2</i>	<i>Part des femmes en %</i>

Personal 2008: Frauenanteil nach Personalkategorie und Hochschule
Personnel en 2008: part des femmes selon la catégorie de personnel
et la haute école

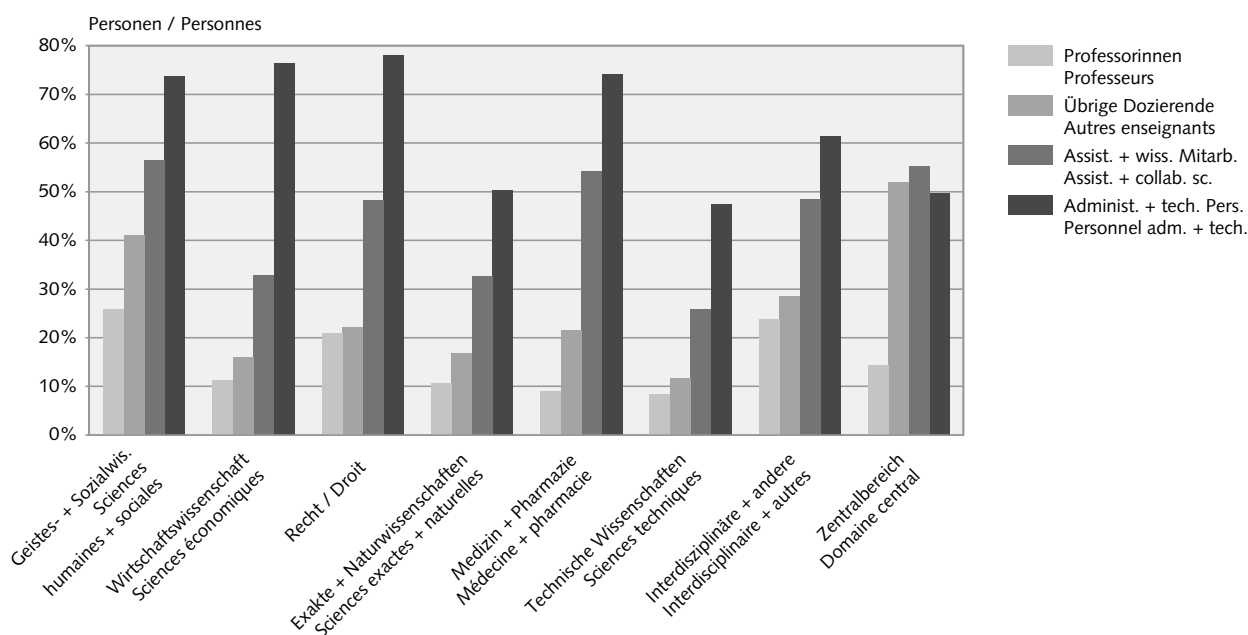
G 6a



© Bundesamt für Statistik (BFS) / Office fédéral de la statistique (OFS)

Personal 2008: Frauenanteil nach Personalkategorie und Fachbereichsgruppe
Personnel en 2008: part des femmes selon la catégorie de personnel
et le groupe de domaines

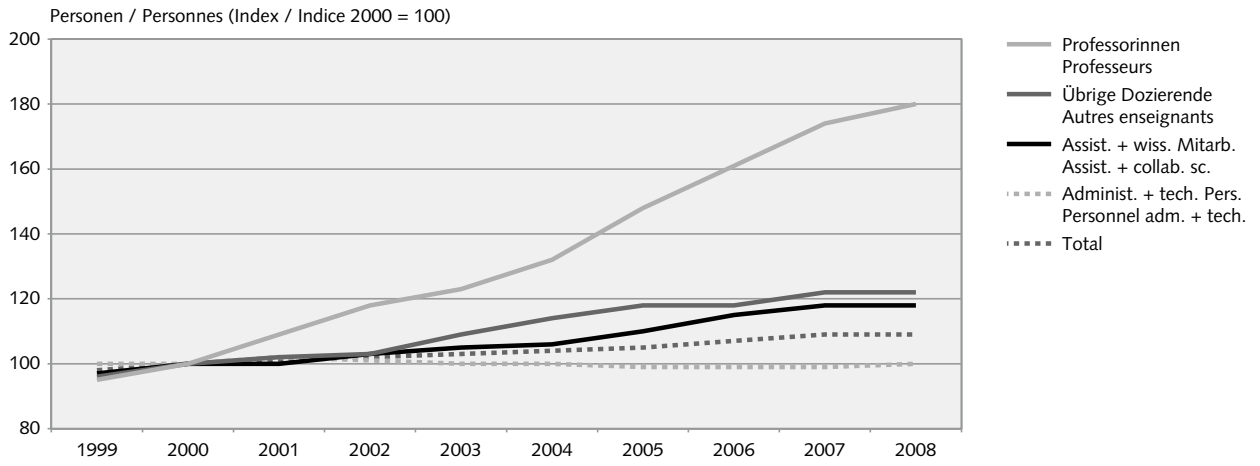
G 6b



© Bundesamt für Statistik (BFS) / Office fédéral de la statistique (OFS)

**Personal 2008: Frauenanteil nach Personalkategorie –
 indexierte Entwicklung seit 1999**
**Personnel en 2008: part des femmes selon la catégorie de personnel –
 évolution indexée depuis 1999**

G 6c



© Bundesamt für Statistik (BFS) / Office fédéral de la statistique (OFS)

7 Nationalität

Mehr als ein Drittel (38%) des Personals an den universitären Hochschulen (UH) ist ausländischer Herkunft. Im Gegensatz zu der Universität Bern (25%) und den anderen UI (15%), wo der Anteil an ausländischem Personal am niedrigsten ist, verfügt die USI über das grösste Kontingent an ausländischem Personal (58%).

Die ausländischen Mitarbeitenden sind in hohem Masse als Professor/innen (46%) beschäftigt, besonders an der USI (71%), ETHZ (63%) und ETHL (57%) und der Universität St. Gallen (53%). Dennoch ist der Ausländeranteil mit 50% bei den Assistierenden und wissenschaftlichen Mitarbeitenden am grössten. In dieser Personalkategorie sind diese an der ETHL (67%), USI (64%), Universität Genf (59%), Universität St. Gallen (54%) sowie an der EPFZ (55%) sogar zahlreicher anzutreffen als die Schweizer.

An den UH ist die Mehrheit der ausländischen Mitarbeitenden europäischer Herkunft (85%). Den grössten Anteil hat Deutschland mit 46%, gefolgt von Frankreich (14%) und Italien (11%). Die Verteilung des ausländischen Personals auf die Sprachregionen der Schweiz korreliert mit deren Muttersprache. Somit ist der Grossteil der deutschen Mitarbeitenden an den Universitäten Basel, Bern, Luzern, St. Gallen, Zürich und an der ETHZ sowie an der Universität Freiburg – der einzigen zweisprachigen Universität – beschäftigt. Die französischen Mitarbeitenden sind zahlreicher an den Universitäten Genf, Lausanne, Neuenburg und an der ETHL anzutreffen. An der USI sind die Mitarbeitenden mit italienischer Staatsangehörigkeit mit 62% am meisten vertreten.

7 Nationalité

Plus d'un tiers (38%) du personnel dans les hautes écoles universitaires (HEU) est de nationalité étrangère. C'est l'USI qui dispose du contingent le plus fourni en personnel étranger (58%). A l'opposé, dans le groupe des autres IU et à l'Université de Berne les proportions d'étrangers dans le personnel sont les plus basses de Suisse avec 15% respectivement 25%.

Les étrangers sont bien représentés au sein des professeurs (46%) particulièrement à l'USI (71%), à l'EPFZ (63%), l'EPFL (57%) et à l'Université de Saint-Gall (53%). Néanmoins c'est parmi les assistants et collaborateurs scientifiques que les étrangers sont les plus présents (50%). Dans cette catégorie de personnel, ils sont plus nombreux que les autochtones à l'EPFL (67%), à l'USI (64%), à l'Université de Genève (59%), à l'Universités de Saint-Gall (54%) ainsi qu'à l'EPFZ (55%).

Les étrangers engagés dans les HEU sont dans une grande majorité d'origine européenne (85%), dont les Allemands représentent le plus gros contingent (46%) suivis des Français (14%) et des Italiens (11%). La répartition géographique du personnel étranger correspond aux différentes régions linguistiques de la Suisse. Ainsi, les Allemands forment le contingent le plus important au sein du personnel étranger dans les Universités de Bâle, Berne, Lucerne, Saint-Gall, Zurich et à l'EPFZ ainsi qu'à l'Université de Fribourg – unique université bilingue. Les Français sont les plus nombreux à Genève, Lausanne, Neuchâtel et à l'EPFL. Quant aux Italiens, ils représentent 62% des étrangers travaillant à l'USI.

T7a Personal 2008 nach Personalkategorie, Herkunft und Hochschule Personnel en 2008 selon la catégorie de personnel, l'origine et la haute école

Personen / Personnes

	BS	BE	FR	GE	LS	LU	NE	SG	UZH	USI	EPFL	ETHZ	And.UI Aut.IU	Total	
Professor/innen	275	352	223	430	376	54	111	134	495	154	261	381	35	3 281	Professeurs
Schweiz	136	202	139	281	270	27	87	63	249	44	112	140	31	1 781	Suisse
Ausland	139	150	84	149	106	27	24	71	246	110	149	241	4	1 500	Etranger
Unbekannt															Inconnu
<i>Ausländeranteil in %</i>	<i>50,5</i>	<i>42,6</i>	<i>37,7</i>	<i>34,7</i>	<i>28,2</i>	<i>50,0</i>	<i>21,6</i>	<i>53,0</i>	<i>49,7</i>	<i>71,4</i>	<i>57,1</i>	<i>63,3</i>	<i>11,4</i>	<i>45,7</i>	<i>Part des étrangers en %</i>
Übrige Dozierende	950	642	260	963	717	126	143	1 231	2 112	113	381	817	68	8 523	Autres enseignants
Schweiz	599	498	204	691	544	89	109	690	1 553	50	244	566	54	5 891	Suisse
Ausland	351	131	56	272	173	37	34	541	559	63	137	250	14	2 618	Etranger
Unbekannt		13										1		14	Inconnu
<i>Ausländeranteil in %</i>	<i>36,9</i>	<i>20,8</i>	<i>21,5</i>	<i>28,2</i>	<i>24,1</i>	<i>29,4</i>	<i>23,8</i>	<i>43,9</i>	<i>26,5</i>	<i>55,8</i>	<i>36,0</i>	<i>30,6</i>	<i>20,6</i>	<i>30,8</i>	<i>Part des étrangers en %</i>
Assist. + wiss. Mitarb.	2 147	2 762	859	1 947	1 339	179	525	1 207	4 016	428	2 523	5 801	54	23 787	Assist. + collab. sc.
Schweiz	1 088	1 805	544	793	785	125	321	554	2 145	153	824	2 604	47	11 788	Suisse
Ausland	1 056	903	315	1 154	554	54	204	653	1 871	275	1 699	3 197	7	11 942	Etranger
Unbekannt		3	54											57	Inconnu
<i>Ausländeranteil in %</i>	<i>49,3</i>	<i>33,3</i>	<i>36,7</i>	<i>59,3</i>	<i>41,4</i>	<i>30,2</i>	<i>38,9</i>	<i>54,1</i>	<i>46,6</i>	<i>64,3</i>	<i>67,3</i>	<i>55,1</i>	<i>13,0</i>	<i>50,3</i>	<i>Part des étrangers en %</i>
Admin. + tech. Personal	1 062	1 789	761	1 990	869	89	335	599	2 498	121	1 423	2 863	12	14 411	Personnel admin. + tech.
Schweiz	792	1 619	672	1 583	628	79	289	455	2 015	96	1 166	2 311	11	11 716	Suisse
Ausland	270	167	89	407	241	10	46	144	483	25	257	552	1	2 692	Etranger
Unbekannt			3											3	Inconnu
<i>Ausländeranteil in %</i>	<i>25,4</i>	<i>9,4</i>	<i>11,7</i>	<i>20,5</i>	<i>27,7</i>	<i>11,2</i>	<i>13,7</i>	<i>24,0</i>	<i>19,3</i>	<i>20,7</i>	<i>18,1</i>	<i>19,3</i>	<i>8,3</i>	<i>18,7</i>	<i>Part des étrangers en %</i>
Total	4 434	5 545	2 103	5 330	3 301	448	1 114	3 171	9 121	816	4 588	9 862	169	50 002	Total
Schweiz	2 615	4 124	1 559	3 348	2 227	320	806	1 762	5 962	343	2 346	5 621	143	31 176	Suisse
Ausland	1 816	1 351	544	1 982	1 074	128	308	1 409	3 159	473	2 242	4 240	26	18 752	Etranger
Unbekannt		3	70									1		74	Inconnu
<i>Ausländeranteil in %</i>	<i>41,0</i>	<i>24,7</i>	<i>25,9</i>	<i>37,2</i>	<i>32,5</i>	<i>28,6</i>	<i>27,6</i>	<i>44,4</i>	<i>34,6</i>	<i>58,0</i>	<i>48,9</i>	<i>43,0</i>	<i>15,4</i>	<i>37,6</i>	<i>Part des étrangers en %</i>

T7b Ausländischer Lehrkörper 2008 nach Herkunft und Hochschule Corps enseignant étranger en 2008 selon l'origine et la haute école

Personen / Personnes

	BS	BE	FR	GE	LS	LU	NE	SG	UZH	USI	EPFL	ETHZ	And.UI Aut.IU	Total	
Total	490	281	140	421	279	64	58	612	805	173	286	491	18	4 118	Total
Deutschland	357	189	67	36	42	51	6	484	588	14	41	260	10	2 145	Allemagne
Frankreich	11	5	24	162	104		24	4	14	5	76	22	6	457	France
Italien	14	14	9	49	38	2	4	4	36	102	29	23		324	Italie
Vereinigtes Königreich	10	9	2	21	10		3	12	13	11	19	23		133	Royaume-Uni
Österreich	19	10	8	6	2	8	1	45	49	3	6	31		188	Autriche
Belgien	5	3	4	24	13		4	2		1	24	8		88	Belgique
Andere europ. Länder	47	39	15	70	39	3	12	33	62	23	52	69	1	465	Autres pays européens
Nordamerika	10	8	2	27	19		3	15	28	9	21	37		179	Amérique du Nord
Lateinamerika	3	1	4	9	1			1	2	1	2	1	1	26	Amérique latine
Afrika	2	1	2	7	7				2		3	1		25	Afrique
Asien	8	1	3	7	4			11	11	3	11	10		69	Asie
Australien + Ozeanien	4	1		2			1	1		1	2	6		18	Australie + Océanie
Staatenlos				1										1	Apatride

8 Alter

Das Durchschnittsalter der Mitarbeitenden an den universitären Hochschulen (UH) beträgt 38,5 Jahre. Das Durchschnittsalter der Frauen (37,4 Jahre) liegt geringfügig tiefer als das ihrer männlichen Kollegen (39,3 Jahre). Dieser Unterschied ist bei den Professor/innen besonders ausgeprägt, was in der Alterspyramide durch die starke Asymmetrie zwischen Frau/Mann sichtbar wird. 57% der Frauen befinden sich in der Altersstufe von 35–49 Jahre während nur 41% der Männer sich in dieser Altersgruppe befinden. Mit zunehmendem Alter nimmt jedoch die Präsenz der Frauen ab: In der Altersgruppe der 50–64 Jährigen befinden sich 54% der Professoren, während der Anteil bei den Frauen nur 37% erreicht.

Bei den Assistierenden und wissenschaftlichen Mitarbeitenden einerseits und dem administrativen und technischen Personal andererseits ist der Unterschied zwischen dem männlichen und weiblichen Durchschnittsalter geringfügig.

8 Âge

L'âge moyen des collaborateurs des hautes écoles universitaires (HEU) est de 38,5 ans. Les femmes (37,4 ans) ont un âge moyen inférieur à celui de leurs collègues masculins (39,3 ans). Cette différence est particulièrement prononcée chez les professeurs comme le souligne la forte asymétrie femme/homme de la pyramide des âges des professeurs. Dans cette catégorie de personnel, 57% des femmes se situent dans la tranche d'âge 35–49 ans contre seulement 41% des hommes. Par contre, 54% des professeurs de sexe masculin se situent dans la tranche d'âge 50–64 alors que cette proportion n'atteint que 37% chez les femmes.

Parmi les assistants et collaborateurs scientifiques d'une part et le personnel administratif et technique d'autre part, la différence entre l'âge moyen des hommes et celui des femmes est minime.

T8a Lehrkörper der Hochschulen 1999 und 2008 nach Altersgruppen Personnel enseignant des hautes écoles en 1999 et 2008 selon les groupes d'âge

Personen / Personnes

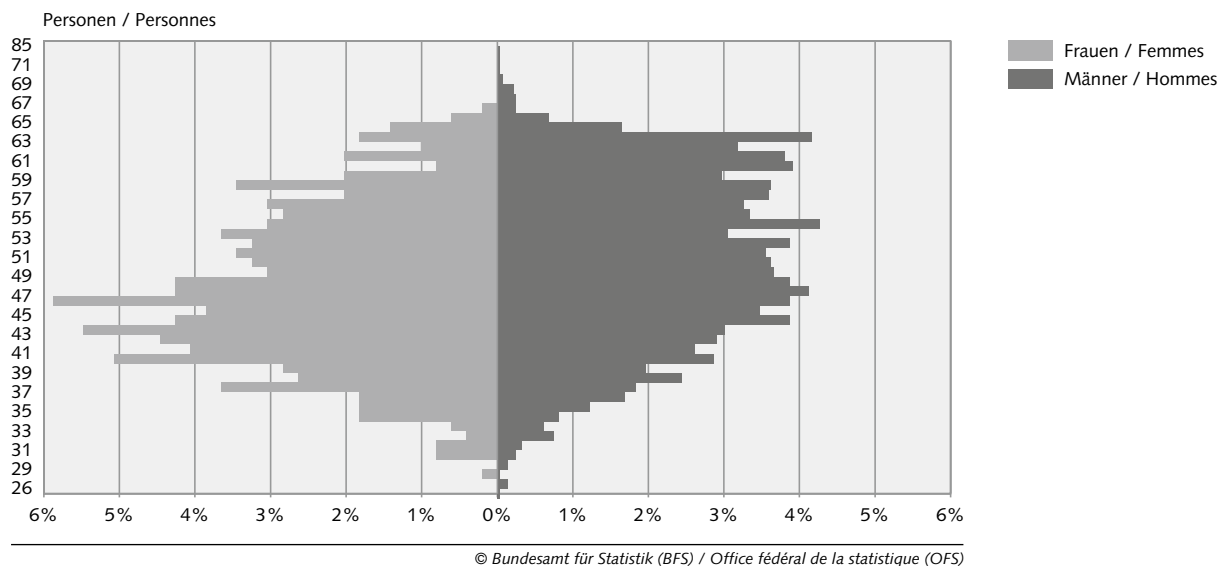
		Professor/innen Professeurs		Übrige Dozierende Autres enseignants			
		1999	2008	1999	2008		
Altersgruppen						Groupes d'âge	
<35	Männer	24	64	239	515	Hommes	<35
	Frauen	7	23	107	321	Femmes	
35-39	Männer	123	223	480	820	Hommes	35-39
	Frauen	24	63	183	352	Femmes	
40-44	Männer	253	373	726	1 141	Hommes	40-44
	Frauen	43	115	190	418	Femmes	
45-49	Männer	338	536	721	1 142	Hommes	45-49
	Frauen	47	105	168	387	Femmes	
50-54	Männer	505	495	778	1 042	Hommes	50-54
	Frauen	33	82	160	276	Femmes	
55-59	Männer	621	504	659	796	Hommes	55-59
	Frauen	38	66	101	193	Femmes	
60-64	Männer	478	503	396	696	Hommes	60-64
	Frauen	17	35	61	114	Femmes	
65-69	Männer	93	85	65	232	Hommes	65-69
	Frauen	1	4	5	19	Femmes	
>=70	Männer	9	5	12	56	Hommes	>=70
	Frauen			2	3	Femmes	

T8b Durchschnittsalter des Personals nach Personalkategorie und Geschlecht – Entwicklung seit 1999 Âge moyen du personnel selon la catégorie de personnel et le sexe – évolution depuis 1999

	1999	2000	2001	2002	2003	2004	2005	2006	2007	2008	
Professor/innen											Professeurs
Männer	53,2	53,2	52,8	52,6	52,3	51,9	51,7	51,6	51,5	51,3	Hommes
Frauen	48,1	48,4	48,1	47,5	47,8	47,8	47,6	47,5	47,5	47,2	Femmes
Übrige Dozierende											Autres enseignants
Männer	48,4	48,5	51,5	48,3	53,4	48,2	48,4	48,6	48,5	48,2	Hommes
Frauen	45,4	45,5	47,5	45,9	57,3	44,9	44,5	44,7	44,5	44,3	Femmes
Assist. + wiss. Mitarb.											Assist. + collab. sc.
Männer	32,7	32,8	32,8	32,4	32,4	32,4	32,1	31,9	32,0	31,6	Hommes
Frauen	31,5	31,6	31,8	31,5	31,3	31,4	31,2	31,1	31,0	31,1	Femmes
Admin. + tech. Personal											Personnel admin. + tech.
Männer	42,1	42,3	43,3	43,1	43,0	43,0	42,8	42,6	42,6	42,6	Hommes
Frauen	42,5	42,5	43,0	42,7	42,7	42,6	42,7	42,5	42,4	42,4	Femmes
Total											Total
Männer	39,2	39,4	40,0	39,2	40,2	39,4	39,4	39,4	39,5	39,3	Hommes
Frauen	37,9	38,0	38,4	37,9	38,7	37,9	37,8	37,6	37,5	37,4	Femmes
Total	38,8	38,9	39,4	38,7	39,6	38,8	38,8	38,7	38,7	38,5	Total

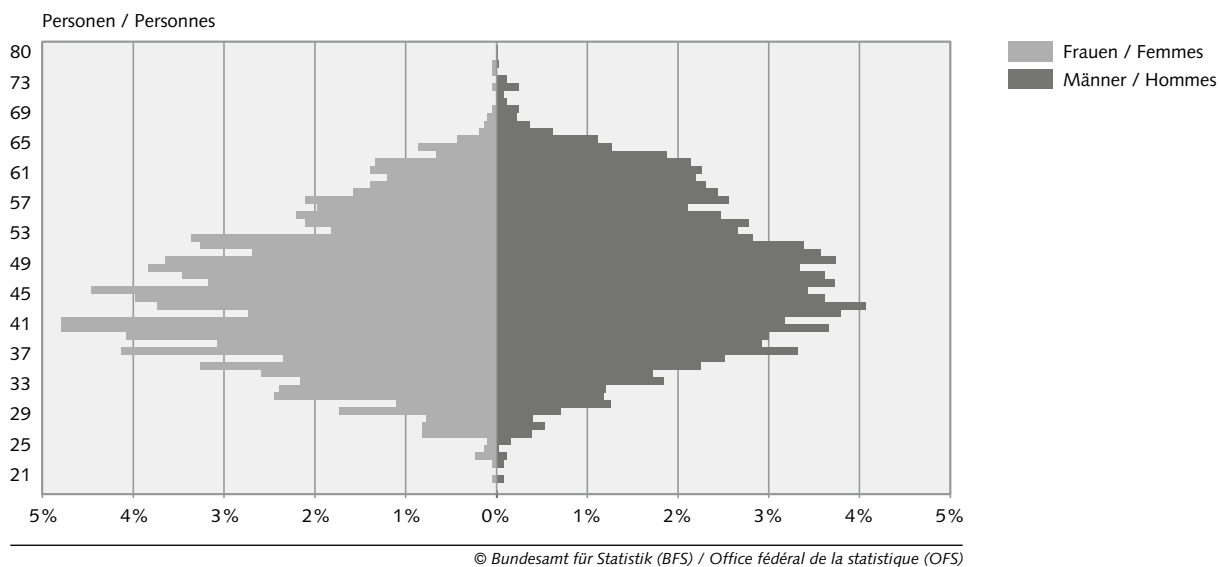
Professor/innen 2008: Altersstruktur nach Geschlecht
Professeurs en 2008: structure par âge selon le sexe

G 8a



Übrige Dozierende 2008: Altersstruktur nach Geschlecht
Autres enseignants en 2008: structure par âge selon le sexe

G 8b



Anhang / Annexe

Definitionen und Hinweise allgemeiner Art

SHIS

Das Schweizerische Hochschulinformationssystem (SHIS) wurde in den 1970er Jahre eingeführt und ist eine Institution, in der Vertreterinnen und Vertreter der Hochschulen, der Hochschulkantone und des Bundes zusammenarbeiten, um gesamtschweizerische Hochschulstatistiken zu erstellen. Die ausführende Stelle ist die Abteilung *Bildung* des Bundesamtes für Statistik (BFS).

Universitäre Hochschulen (UH)

Als universitäre Hochschulen gelten im SHIS die zehn kantonalen Universitäten, die beiden Eidgenössischen Technischen Hochschulen sowie «Andere universitäre Institutionen» (andere UI).

Abkürzungen:

BS	Universität Basel
BE	Universität Bern
FR	Universität Freiburg
GE	Universität Genf
LS	Universität Lausanne
LU	Universität Luzern
NE	Universität Neuenburg
SG	Universität St. Gallen
UZH	Universität Zürich
USI	Università della Svizzera italiana
EPFL	ETH Lausanne
ETHZ	ETH Zürich
Andere UI	

– universitäre Fernstudien Schweiz, Brig

Population

Als universitäres Hochschulpersonal gelten alle Personen, die am Stichtag 31. Dezember an einer der oben erwähnten schweizerischen universitären Hochschulen beschäftigt waren.

Personen

Um die Anzahl der Personen zu berechnen, wird bei mehreren Anstellungen nur die Hauptaktivität dieser Person beibehalten.

Définitions et indications générales

SIUS

L'introduction du système d'information universitaire suisse (SIUS) a eu lieu dans les années 70. Cette institution dans laquelle collaborent des personnes représentant les hautes écoles, les cantons universitaires et la Confédération a pour but d'établir des statistiques relatives aux hautes écoles pour l'ensemble de la Suisse. L'organe de réalisation est la division *Education* de l'Office fédéral de la statistique (OFS).

Hautes écoles

Sont reconnu comme hautes écoles universitaires, dans le cadre du SIUS, les dix universités cantonales, les deux Ecoles Polytechniques Fédérales et «Autres Institutions universitaires» (autres IU).

Abréviations:

BS	Université Basel
BE	Université Bern
FR	Université Fribourg
GE	Université Genève
LS	Université Lausanne
LU	Université Lucerne
NE	Université Neuchâtel
SG	Université Saint-Gall
UZH	Université Zurich
USI	Università della Svizzera italiana
EPFL	EPF Lausanne
ETHZ	EPF Zurich
Autres IU	

– Formation universitaire à distance Suisse, Brigue

Population

Sont considérées comme personnel des hautes écoles universitaires toutes les personnes employées au 31 décembre (date du relevé) dans une des hautes écoles universitaires susmentionnées.

Personnes

Afin d'obtenir la statistique exprimée en nombre de personnes, seule la fonction principale de chaque individu a été retenue.

Anstellungen

Eine Anstellung ist eine Beschäftigung, die klar durch eine Person, eine Fachrichtung, eine Finanzquelle sowie eine Personalkategorie definiert wird.

Während die Mehrheit des Personals lediglich eine Funktion ausübt, hat eine Minderheit mehrere Anstellungen inne: Diese Personen sind in verschiedenen SHIS-Fachrichtungen tätig und/oder gehören mehreren Personalkategorien an und/oder werden aus mehreren Finanzquellen besoldet. Das Total der Anstellungen ist deshalb grösser als die Zahl der beschäftigten Personen.

Vollzeitäquivalente (VZÄ)

Einem Vollzeitäquivalent entspricht ein am 31. Dezember zu 100% besetzter Arbeitsplatz (Beispiel: eine Anstellung von 50% ergibt 0,5 VZÄ).

SHIS-Personalkategorie

Das Hochschulpersonal wird zu folgenden SHIS-Kategorien zusammengefasst:

- Professor/innen
- Übrige Dozierende
- Assistierende und wissenschaftliche Mitarbeitende
- Administratives und technisches Personal

SHIS-Fachrichtung, -Fachbereich und -Fachbereichsgruppe

Jeder Anstellung einer Person wurde eine SHIS-Fachrichtung zugeteilt welche der Hauptaktivität des Instituts entspricht, in der die Person angestellt ist.

Beispielsweise wird eine Informatikerin, die von einem Psychologischen Institut für Informatikvorlesungen angestellt ist, zur Psychologie gezählt.

SHIS-Finanzquelle

1. Hochschulbudget: Mittel der Hochschulen, die sich aus Grund- und Sachbeiträgen von Bund, Kantonen und Gemeinden sowie den eigenen Einnahmen der Hochschulen zusammensetzen. Dazu können weitere Mittel des Hochschulkantons kommen, die aus übrigen Budgets (z.B. Sanitätsdirektion) an die Hochschulen fliessen.

2. Schweizer Nationalfonds

Fonctions

Une fonction est définie par une personne, une branche, une source de financement et une catégorie de personnel.

La plus grande partie du personnel a une seule fonction; une minorité, cependant, a plusieurs fonctions parce que les personnes concernées travaillent dans plusieurs instituts avec des branches d'activités SIUS différentes, et/ou appartiennent à différentes catégories et/ou sont financées par différentes sources. Le total des fonctions est plus élevé que le nombre de personnes occupées.

Equivalents plein-temps (EPT)

Un équivalent plein-temps correspond à un poste de travail occupé à 100% au 31 décembre (ex. un poste à 50% correspond à 0,5 équivalent plein-temps).

Catégorie de personnel SIUS

Le SIUS définit les catégories de personnel suivantes:

- Professeurs
- Autres enseignants
- Assistants et collaborateurs scientifiques
- Personnel administratif et technique

Branche, domaine et groupe de domaines SIUS

Une branche SIUS a été attribuée à chaque fonction d'une personne selon l'activité principale de l'institut dans lequel cette fonction a été assumée.

Ainsi, une informaticienne engagée par un institut de psychologie pour des cours d'informatique sera attribuée à la psychologie.

Sources de financement SIUS

1. Budget de la haute école: moyens ordinaires des hautes écoles qui proviennent des contributions de base de la Confédération, des cantons et des communes ainsi que des recettes propres des hautes écoles. Dans certains cantons universitaires, s'y ajoutent des budgets cantonaux complémentaires (p. ex. celui de la direction de la santé publique).

2. Fonds National Suisse

3. Drittmittel: Mittel der öffentlichen Hand, die in Form von Aufträgen oder projektgebunden vergeben werden, Beiträge und Aufträge aus der Privatwirtschaft und Beiträge öffentlicher und privater Organisationen ohne Erwerbszweck.

Leistungen

Lehre (mit Unterscheidung zwischen Grundausbildung und vertiefter Ausbildung): Alle Tätigkeiten, welche primär den Unterricht und die Ausbildung der Studierenden betreffen oder damit zusammenhängen.

Forschung und Entwicklung (F+E): Ist die systematische, schöpferische Arbeit zur Erweiterung des Kenntnisstandes sowie deren Verwendung mit dem Ziel, neue Anwendungsmöglichkeiten zu finden und/oder zu einer neuen Wissensordnung beizutragen.

Weiterbildung: Alle Tätigkeiten im Rahmen der Weiterbildungsangebote (Angebote der Weiterbildungsstellen, strukturierte Weiterbildung in der Medizin).

Dienstleistung: Alle wissenschaftlichen und nicht-wissenschaftlichen Tätigkeiten mit vorwiegendem Routine-Charakter, die nicht mit Forschung und Entwicklung und Lehre verbunden sind und sich primär an ein Publikum ausserhalb der Hochschulen richten.

Die universitären Hochschulen führen beim Personal eine Erhebung über die Aufteilung Ihrer Arbeitszeit in den verschiedenen Leistungen durch.

Die Aufteilung der Arbeitszeit des im Zentralbereich aktiven Personals wird vom BFS über ein Schätzverfahren ermittelt. Diesen Personen wird der durchschnittliche Tätigkeitsanteil des Personals der Fachbereichsgruppen 1–7 und der jeweiligen Finanzquelle zugeschrieben.

Bei fehlenden Daten beim administrativen und technischen Personal (Fachbereichsgruppen 1–7) wird diesen Personen durch das BFS, die durchschnittliche Zeitverteilung des akademischen Personals, welche derselben Fachrichtung oder demselben Fachbereich angehören und zugleich aus derselben Finanzierungsquelle besoldet werden, zugeordnet.

Hinweis

Die hier veröffentlichten Zahlen für frühere Jahre können von bereits publizierten abweichen, denn bei entdeckten Fehlern oder neu eingeführten Begriffen bemühen wir uns, die Daten rückwirkend zu korrigieren, so dass jede Berechnung den jeweils neuesten Informationsstand wiedergibt.

3. Autres sources externes: moyens publics distribués sous forme de mandats ou liés à des projets, contributions et mandats provenant des entreprises privées, contributions versées par les institutions publiques et privées sans but lucratif.

Prestations

Enseignement (avec distinction entre études de base et formation approfondie): toutes les activités qui concernent en premier lieu l'enseignement et la formation d'étudiants ou ayant un lien direct avec ces derniers.

Recherche et développement (R+D): activités systématiques et « créatrices » contribuant à un élargissement des connaissances dans le but d'obtenir des nouvelles méthodes d'application et/ou de contribuer à un nouvel ordre des connaissances.

Formation continue: toutes les activités dans le cadre de l'offre de formation continue (offre des organisations de formation continue, formation continue structurée de la médecine).

Prestations de service: toutes les activités scientifiques et non-scientifiques ayant surtout un caractère de routine, qui ne sont liées ni à des activités de recherche et développement ni à des activités d'enseignement et qui s'adressent principalement à un public externe aux hautes écoles.

Les hautes écoles mènent auprès de leur personnel une enquête sur la répartition de leur temps de travail dans ces différentes prestations.

La répartition du temps de travail du personnel actif dans le domaine central est estimée par l'OFS selon le taux d'activité moyen du personnel des domaines 1–7 différencié par source de financement.

Si pour les domaines 1–7 les taux d'activité sont manquants pour le personnel administratif et technique, la répartition du temps de travail de ces personnes est estimée par l'OFS sur la base de celle du personnel académique de la branche ou du groupe de domaines et de la source de financement correspondants.

Remarque

Nos données étant constamment réactualisées, il est possible que des chiffres déjà parus dans le passé s'en trouvent modifiés. En effet, nous tenons toujours compte des informations les plus récentes.

SHIS-Fachbereichsgruppen, -Fachbereiche und -Fachrichtungen

- 1 Geistes- und Sozialwissenschaften**
 - 1.1 Theologie
 - Protestantische Theologie*
 - Römisch-katholische Theologie*
 - Christkatholische Theologie*
 - Theologie fächerübergreifend und übrige*
 - 1.2 Sprach- und Literaturwissenschaften
 - Sprach- und Literaturwissenschaft*
 - Dolmetschen und Übersetzung*
 - Sprach- und Literaturwissenschaften fächerübergreifend und übrige*
 - 1.3 Historische und Kulturwissenschaften
 - Philosophie*
 - Archäologie, Ur- und Frühgeschichte*
 - Geschichte*
 - Kunstgeschichte*
 - Musikwissenschaft*
 - Theater- und Filmwissenschaft*
 - Ethnologie und Volkskunde*
 - Historische u. Kulturwissenschaften fächerübergreifend und übrige*
 - 1.4 Sozialwissenschaften
 - Psychologie*
 - Erziehungswissenschaften*
 - Sonderpädagogik*
 - Soziologie*
 - Soziale Arbeit*
 - Humangeographie*
 - Politikwissenschaft*
 - Kommunikations- und Medienwissenschaft*
 - Sozialwissenschaften fächerübergreifend und übrige*
 - 1.5 Geistes- und Sozialwissenschaften fächerübergreifend und übrige
 - Lehrkräfteausbildung Vorschul- und Primarstufe*
 - Lehrkräfteausbildung Sekundarstufe I*
 - Geistes- und Sozialwissenschaften fächerübergreifend und übrige*
- 2 Wirtschaftswissenschaften**
 - Volkswirtschaftslehre*
 - Betriebswirtschaftslehre*
 - Betriebsinformatik*
 - Wirtschaftswissenschaften fächerübergreifend und übrige*

Groupes de domaines, domaines et branches SIUS

- 1 Sciences humaines et sociales**
 - 1.1 Théologie
 - Théologie protestante*
 - Théologie catholique-romaine*
 - Théologie catholique-chrétienne*
 - Théologie pluridisciplinaire et autres*
 - 1.2 Langues et littérature
 - Langues, littérature*
 - Interprétation et traduction*
 - Langues et littérature pluridisciplinaires et autres*
 - 1.3 Sciences historiques et cultures
 - Philosophie*
 - Archéologie et préhistoire*
 - Histoire*
 - Histoire de l'art*
 - Musicologie*
 - Filmologie et théâtrologie*
 - Ethnologie et science des traditions populaires*
 - Sciences historiques et cultures pluridisciplinaires et autres*
 - 1.4. Sciences sociales
 - Psychologie*
 - Sciences de l'éducation*
 - Pédagogie curative*
 - Sociologie*
 - Travail social*
 - Géographie humaine*
 - Sciences politiques*
 - Communications et mass-media*
 - Sciences sociales pluridisciplinaires et autres*
 - 1.5 Sciences humaines et sociales pluridisciplinaires et autres
 - Formation des enseignants niveau pré-primaire et primaire*
 - Formation des enseignants du secondaire I*
 - Sciences humaines et sociales pluridisciplinaires et autres*
- 2 Sciences économiques**
 - Economie politique*
 - Economie d'entreprise*
 - Informatique de gestion*
 - Sciences économiques pluridisciplinaires et autres*

3 Recht**4 Exakte und Naturwissenschaften**

4.1 Exakte Wissenschaften

*Mathematik**Informatik**Astronomie**Physik**Exakte Wissenschaften fächerübergreifend und übrige*

4.2 Naturwissenschaften

*Chemie**Biologie**Erdwissenschaften**Geographie**Naturwissenschaften fächerübergreifend und übrige*

4.3 Exakte und Naturwissenschaften fächerübergreifend und übrige

*Lehrkräfteausbildung Sekundarstufe I**Exakte und Naturwissenschaften fächerübergreifend und übrige***5 Medizin und Pharmazie**

5.1 Humanmedizin

5.2 Zahnmedizin

5.3 Veterinärmedizin

5.4 Pharmazie

5.5 Medizin und Pharmazie fächerübergreifend und übrige

*Pflegewissenschaften***6 Technische Wissenschaften**

6.1 Bauwesen und Geodäsie

*Bauingenieurwesen**Architektur und Planung**Kulturtechnik und Vermessung*

6.2 Maschinen- und Elektroingenieurwesen

*Mikrotechnik**Elektroingenieurwesen**Kommunikationssysteme**Maschineningenieurwesen**Materialwissenschaften**Betriebs- und Produktionswissenschaften*

6.3 Agrar- und Forstwissenschaften

*Forstwirtschaft**Agrarwirtschaft**Lebensmittelwissenschaft***3 Droit****4 Sciences exactes et naturelles**

4.1 Sciences exactes

*Mathématiques**Informatique**Astronomie**Physique**Sciences exactes pluridisciplinaires et autres*

4.2 Sciences naturelles

*Chimie**Biologie**Sciences de la terre**Géographie**Sciences naturelles pluridisciplinaires et autres*

4.3 Sciences exactes et naturelles, pluridisciplinaires et autres

*Formation des enseignants du secondaire I**Sciences exactes et naturelles pluridisciplinaires et autres***5 Médecine et pharmacie**

5.1 Médecine humaine

5.2 Médecine dentaire

5.3 Médecine vétérinaire

5.4 Pharmacie

5.5 Médecine et pharmacie pluridisciplinaires et autres

*Sciences des soins infirmiers***6 Sciences techniques**

6.1 Sciences de la construction et mensuration

*Génie civil**Architecture et aménagement du territoire**Génie rural et mensuration*

6.2 Génies mécanique et électrique

*Microtechnique**Génie électrique**Systèmes de communication**Génie mécanique**Science des matériaux**Production et entreprise*

6.3 Agriculture et sylviculture

*Sciences forestières**Agronomie**Science alimentaire*

6.4 Technische Wissenschaften fächerübergreifend
und übrige
Chemieingenieurwesen
Technische Wissenschaften fächerübergreifend
und übrige

7 Interdisziplinäre und andere

Ökologie
Sport
Militärwissenschaften
Interdisziplinäre oder interfakultäre
Frauen- und Geschlechterforschung
Interfakultäre Weiterbildung

8 Zentralbereich

8.1 Zentrale Verwaltung
8.2 Zentrale Bibliotheken
8.3 Technische Dienste und Logistik
8.4 Dienstleistungen für Mitarbeitende
und Studierende

6.4 Sciences techniques pluridisciplinaires et autres
Génie chimique
Sciences techniques pluridisciplinaires et autres

7 Interdisciplinaire et autre

Ecologie
Sport
Sciences militaires
Interdisciplinaire ou interfacultaire
Etudes femmes / genres
Formation continue pluridisciplinaire

8 Domaine central

8.1 Administration centrale
8.2 Bibliothèques centrales
8.3 Services techniques et logistique
8.4 Services pour les collaborateurs et les étudiants

SHIS-Personalkategorien: Zuordnung des Personals zu den SHIS-Kategorien
Catégories de personnel SIUS: attribution du personnel aux catégories SIUS

Kategorie Catégorie	Professor/innen Professeurs		Übrige Dozierende Autres enseignants				Assistierende und wiss. Mitarbeitende Assistants et collaborateurs scientifiques			
	I	II	III	IV	V	VI	VII	VIII	IX	X
Universität Basel	O	Ex. O	Ass. P	TT	LA (PD)	GLA (PD)		WM	Ass.	H. Ass.
Universität Bern	O vollamtl. AO Chefarzt	Abt.Vorst.la Abt.L.Klinik Ass. P.	Dozent I Ob. Arzt I Leit. Arzt	Dozent II	LA	GA Referent TL Sport	Ob. Ass. Ob. Arzt II WM	Ass. Arzt	Ass.	H. Ass.
Universität Fribourg	P.ord. P.ex.	P.assoc. M.S.	CC P. tit.	MER Méd. ass. Méd. cadre	M. did.		Lect. M. ass.		Ass. dipl. Ass. doc. Ass. méd. Ass. rech.	Sous-ass. Tuteur
Universität Genève	P. ord. P. école	P. adj.	P. assoc. P. tit. CC	MER Chef clin.	CC ETI Ch. ens. Cons. ét.	P. inv. P. sup. Sup.	M. ass.	Ass. 3	Ass. 2 Ass. 1 Ass. méd. Cand. doc.	Moniteur
Universität Lausanne	P. ord. P. assoc.	P. ass. P. ass. ptc	PD CC	MER	ME	P. inv. P. rem. MER rem. ME rem.	M. ass. M. ass. rem.	1 ^{er} Ass.	Ass. dipl. Ass. méd. Ch. rech.	Ass. étud.
Universität Luzern	O AO	Ass. P.	Tit. P. Hon. P. PD	LA-Habil. D.v.a. Freier Mit.	LA-st. L&FA	GA LA-w.	Ob. Ass.		Ass.	H. Ass. wiss. HK
Universität Neuchâtel	P. ord. P. ex.	P. ass.	P. assoc. PD CC Lect.	Dir. rech.	M. S.	P. inv.	M. ass. Ass. post. Post-doc.		Ass. doc. Doc. Col. sc.	Ass. étud.
Universität St. Gallen	O AO		Ass. P. Tit. P. PD SD	ND	LA	GA UA		WM Ass.		H. Ass.
Università della Svizzera Italiana	P. ord. P. strao.	P. ord. est.	P. ass. P. tit.		Lett. Doc. tit.	P. inv.	M. ass.	Ric. Post-doc.	Ass. Ass. doc.	Ass. stud.
Universität Zürich	O AO	Ass. P.	Tit. P. PD LA	W. Abt. L. Leit. Arzt		GA	W. Ob. Ass. Kl. Ob. Arzt	WM W. Ob. Arzt Ass. m.ak.G.	Ass. Arzt	Ass. o.ak.G. H. Ass.
Universitäre Fernstudien Schweiz, Birg	O Dir.	Ass. P.	LA	W.Abt.L.				WM	Ass.	
EPF Lausanne	P. ord. P. assoc.	P. ass. PATT	PD CC P. tit.	MER		P. inv.	1 ^{er} Ass.	Col. sc.	Ass. dipl. Ass. doc.	Ass. étud.
ETH Zürich	O AO	Ass. P.	PD LA Tit. P.	Sen. Scientist			Ob. Ass.	WM	Ass. I Ass. II	H. Ass.

Abkürzungen / Abréviations

Abt.L. Klinik	=	Abteilungsleiter/in Klinik	LA-w	=	wechselnde/r Lehrbeauftragte/r
Abt.Vorst. Ia	=	Abteilungsvorsteher/in Ia	Lect.	=	Lecteur
AO	=	Ausserordentliche/r Professor/in	Lett.	=	Lettore
Ass.	=	Assistent/in - Assistant - Assistente	Leit. Arzt	=	Leitende Ärztin / leitender Arzt
Ass. Arzt	=	Assistenzärztin/-arzt; medizin. Assistent/in	M. ass.	=	Maître assistant
Ass. dipl.	=	Assistant diplômé	M. did.	=	Maître de didactique
Ass. doc.	=	Assistant docteur	ME	=	Maître d'enseignement
Ass. étud.	=	Assistant étudiant	MER	=	Maître d'enseignement et de recherche
Ass. m.ak.G	=	Assistent/in mit akadem. Grad	M. S.	=	Maître de sports
Ass. méd.	=	Assistant en médecine	Méd. ass	=	Médecin assistant
Ass. o.ak.G.	=	Assistent/in ohne akadem. Grad	Méd. cadre	=	Médecin cadre
Ass. P.	=	Assistenzprofessor/in	ND	=	vollamtlicher Nachwuchsdozent/in
Ass. post.	=	Assistant post-doctorant	O	=	Ordentliche/r Professor/in, Ordinarien
Ass. rech.	=	Assistant de recherche	Ob. Arzt I, II	=	Oberärztin/-arzt I, II
Ass. stud.	=	Assistente studente	Ob. Ass.	=	Oberassistent/in
Ass. I / II	=	wiss. Assistent/in I, II	P. ass.	=	Professeur assistant / Professore-assistente
Att. rech.	=	Attaché de recherche	P. ass. ptc	=	Prof.assistant en fonction professorale précaire
Aux. rech. ens.	=	Auxiliaire recherche et enseignement	P. assoc.	=	Professeur associé
CC	=	Chargé de cours	PATT	=	professeur assistant Tenure Track
Ch. rech.	=	Chargé de recherche	P. ex.	=	Professeur extraordinaire
Ch. ens.	=	Chargé d'enseignement	P. inv.	=	Professeur invité / Professore invitato
Chefarzt	=	Chefärztin/ -arzt	P. ord.	=	Professeur ordinaire / Professore ordinario
Chef clin.	=	Chef de clinique scientifique	P.ord.est.	=	Professore ordinario esterno
Cher. inv.	=	Chercheur invité	P. strao.	=	Professore straordinario
Cher. MC	=	Chercheur Marie-Curie	P. tit.	=	Professeur titulaire
Col. sc.	=	Collaborateur scientifique	PD	=	Privatdozent/in / Privat-docent
Cons. ét.	=	Conseiller aux études	Post-doc	=	Post-doctorant
Dir.	=	Direktion	Ric.	=	Ricercatore
Dir. rech.	=	Directeur de recherche	SD	=	vollamtlicher Dozent/in
D. v.a.	=	Vollamtliche/r Dozent/in	Sen. Scientist	=	Senior Scientist
Doc.	=	Doctorant	Tit. P.	=	Titularprofessor/in
Doc. tit.	=	Docente titolare	TL Sport	=	Trainingsleiter im Sport
Dozent I	=	Dozent/in I (PD / Tit. P. + Hon. P. mit Habil)	TT	=	Tenure Track
Dozent II	=	Dozent/in II (Tit. P. + Hon. P. ohne Habil)	UA	=	Unterrichtsassistent/in
Ex.O.	=	Extraordinarien	W. Abt. L.	=	Wissenschaftl. Abteilungsleiter/in
Freier Mit.	=	Freier Mitarbeiter	wiss. HK	=	wissenschaftliche Hilfskräfte
GA	=	Gastdozent/in	W. Ob. Arzt	=	Wissenschaftl. Oberärztin/ -arzt
GLA	=	Gastlehrbeauftragte/r	W. Ob. Ass.	=	Wissenschaftl. Oberassistent/in
H. Ass.	=	Hilfsassistent/in	WM	=	Wissenschaftl. Mitarbeiter/in
Hon. P.	=	Honorarprofessor/in	1er Ass.	=	Premier Assistant
Kl. Ob. Arzt	=	Klinische Oberärztin / klinischer Oberarzt			
L&FA	=	Lehr- und Forschungsbeauftragte/r			
LA	=	Lehrbeauftragte/r	rem.	=	remplaçant
LA-Habil.	=	Lehrbeauftragte/r mit Habil.	sup.	=	suppléant
LA-st.	=	ständige/r Lehrbeauftragte/r	vollamtl.	=	vollamtlich

Administratives und technisches Personal

Unterkategorie XI	= Administrativpersonal
Unterkategorie XII	= Administrativpersonal: Lehrlinge und Praktikant/innen
Unterkategorie XIII	= Technisches und Laborpersonal
Unterkategorie XIV	= Technisches und Laborpersonal: Lehrlinge und Praktikant/innen
Unterkategorie XV	= Raumpflegepersonal und Abwart/innen
Unterkategorie XVI	= Personal für Soziales und Sport
Unterkategorie XVII	= Bibliothekspersonal

Personnel administratif et technique

Sous-catégorie XI	= Personnel administratif
Sous-catégorie XII	= Personnel administratif: apprentis et stagiaires
Sous-catégorie XIII	= Personnel technique et de laboratoire
Sous-catégorie XIV	= Personnel technique et de laboratoire: apprentis et stagiaires
Sous-catégorie XV	= Personnel de nettoyage et concierges
Sous-catégorie XVI	= Personnel des services sociaux, sports
Sous-catégorie XVII	= Personnel des bibliothèques

Publikationsprogramm BFS

Das Bundesamt für Statistik (BFS) hat – als zentrale Statistikstelle des Bundes – die Aufgabe, statistische Informationen breiten Benutzerkreisen zur Verfügung zu stellen.

Die Verbreitung der statistischen Information geschieht gegliedert nach Fachbereichen (vgl. Umschlagseite 2) und mit verschiedenen Mitteln:

<i>Diffusionsmittel</i>	<i>Kontakt</i> <i>Contact</i>	<i>Moyen de diffusion</i>
Individuelle Auskünfte	032 713 6011 info@bfs.admin.ch	Service de renseignements individuels
Das BFS im Internet	www.statistik.admin.ch	L'OFS sur Internet
Medienmitteilungen zur raschen Information der Öffentlichkeit über die neusten Ergebnisse	www.news-stat.admin.ch	Communiqués de presse: information rapide concernant les résultats les plus récents
Publikationen zur vertieften Information (zum Teil auch als Diskette/CD-Rom)	032 713 6060 order@bfs.admin.ch	Publications: information approfondie (certaines sont disponibles sur disquette/CD-Rom)
Online Datenrecherche (Datenbanken)	www.statdb.bfs.admin.ch	Données interactives (banques de données, accessibles en ligne)

Nähere Angaben zu den verschiedenen Diffusionsmitteln im Internet unter der Adresse www.statistik.admin.ch → Dienstleistungen → Publikationen Statistik Schweiz.

Programme des publications de l'OFS

En sa qualité de service central de statistique de la Confédération, l'Office fédéral de la statistique (OFS) a pour tâche de rendre les informations statistiques accessibles à un large public.

L'information statistique est diffusée par domaine (cf. verso de la première page de couverture); elle emprunte diverses voies:

Informations sur les divers moyens de diffusion sur Internet à l'adresse www.statistique.admin.ch → Services → Les publications de Statistique suisse.

Bildung und Wissenschaft

Im Bereich Bildung und Wissenschaft arbeiten im Bundesamt für Statistik drei Fachsektionen mit folgenden Schwerpunkten:

Sektion Bildungsinstitutionen (BILD-I)

- Ressourcen und Infrastruktur (Lehrkräfte, Finanzen und Kosten, Schulen)
- Personal und Finanzen der Hochschulen (universitäre Hochschulen, Fachhochschulen und pädagogische Hochschulen)

Sektion Bildungsprozesse (BILD-P)

- Lernende und Abschlüsse (Schüler/innen und Studierende, Berufsbildung und Bildungsabschlüsse)
- Studierende und Abschlüsse an Hochschulen (universitäre Hochschulen, Fachhochschulen und pädagogische Hochschulen)

Sektion Bildungssystem (BILD-S)

- Bildungsprognosen (Lernende, Abschlüsse und Lehrkörper aller Stufen)
- Bildung und Arbeitsmarkt (Kompetenzen von Erwachsenen, Absolventenstudien, Weiterbildung)
- Bildungssystem (Bildungssystemindikatoren)
- Spezifische Themen und Querschnittsaktivitäten (z.B. Soziale Lage der Studierenden)

Zu diesen Bereichen erscheinen regelmässig Statistiken und thematische Publikationen. Bitte konsultieren Sie unsere Webseite. Dort finden Sie auch die Angaben zu den Auskunftspersonen:

www.education-stat.admin.ch

Education et science

Dans le domaine de l'éducation et de la science, trois sections de l'Office fédéral de la statistique traitent les thèmes suivants:

Section Institutions de formation (BILD-I)

- Ressources et infrastructure (enseignants, finances et coûts, écoles)
- Personnel et finances des hautes écoles (universitaires, spécialisées et pédagogiques)

Section Processus de formation (BILD-P)

- Elèves et diplômés (élèves et étudiants, formation professionnelle et examens finals)
- Étudiants et diplômés des hautes écoles (universitaires, spécialisées et pédagogiques)

Section Système de formation (BILD-S)

- Perspectives de la formation (Elèves, étudiants, diplômés et corps enseignant de tous les niveaux de la formation)
- Formation et marché du travail (compétences des adultes, transition de l'éducation vers le marché du travail, formation continue)
- Système de formation (indicateurs du système de la formation)
- Thèmes spécifiques et activités transversales (p.ex. situation sociale des étudiants)

Ces trois sections diffusent des publications régulières et des études thématiques. Nous vous invitons à consulter notre site Internet. Vous y trouverez également des informations sur les personnes de contact pour vos éventuelles questions.

www.education-stat.admin.ch

Wie viele Personen sind an den schweizerischen universitären Hochschulen beschäftigt? Wie viele von ihnen sind vollzeitbeschäftigt? Wer bezahlt sie? Zu welcher Personalkategorie gehören sie? In welchen Fachbereichen sind sie beschäftigt? Wo arbeiten die Frauen, wo die Ausländerinnen und Ausländer?

Auf diese und andere Fragen gibt die vorliegende Publikation Auskunft. In Form von Übersichtstabellen und Grafiken werden die Resultate detailliert und nach verschiedenen Merkmalen aufgeschlüsselt dargestellt und durch Zeitreihen ergänzt.

Combien de personnes sont employées auprès des hautes écoles universitaires suisses? Combien d'entre elles travaillent à plein-temps? Qui les finance? A quelle catégorie de personnel appartiennent-elles? Dans quels domaines sont-elles actives? Où travaillent les femmes, les étrangers?

Cette publication apporte des réponses à ces questions et à d'autres encore. Les résultats sont présentés sous forme de tableaux synthétiques et de graphiques, détaillés selon différentes caractéristiques et complétés par des séries chronologiques.

Bestellnummer
N° de commande
167-0800

Bestellungen
Commandes
Tel.: 032 713 6060
Fax: 032 713 6061
E-Mail: order@bfs.admin.ch

Preis
Prix
Fr. 7.– (exkl. MWST)
7 francs (TVA excl.)

ISBN 978-3-303-15496-0