



# Communiqué de presse

Embargo: 25.08.2009, 9:15

## 3 Vie active et rémunération du travail

N° 0351-0908-70

Le baromètre de l'emploi au 2<sup>e</sup> trimestre 2009

### L'emploi recule, le secteur secondaire est très touché

Neuchâtel, 25.08.2009 (OFS) – Les indicateurs du baromètre de l'emploi publiés trimestriellement par l'Office fédéral de la statistique (OFS) affichent pour la première fois depuis le 3<sup>e</sup> trimestre 2003 un léger recul du total de l'emploi. Le secteur secondaire enregistre une forte baisse par rapport à l'année précédente, alors que le tertiaire se maintient. Les indicateurs à court terme de la STATEM indiquent de moins bonnes perspectives pour le secteur secondaire que pour le tertiaire.

A la fin du 2<sup>e</sup> trimestre 2009, la Suisse comptait 0,3% d'actifs occupés de moins qu'un an auparavant selon la **statistique de la population active occupée** (SPAO ; chiffres provisoires). Ce recul a touché tant les travailleurs suisses que les travailleurs étrangers (-0,3% dans les deux cas).

Selon la **statistique de l'emploi** (STATEM), le nombre total d'emplois a diminué de 0,4% en un an. La baisse de l'emploi affecte sévèrement le secteur secondaire (-2,0%), alors que le tertiaire se maintient (+0,2%) au niveau de l'année précédente. En valeurs désaisonnalisées, la baisse est de 0,3% par rapport au trimestre précédent.

Selon les **indicateurs à court terme** de la STATEM, aucune amélioration n'est attendue pour le prochain trimestre (indice des places vacantes : 139 ; -36%, indicateur des prévisions de l'emploi : 1,00 ; -6,6%). Les prévisions sont sensiblement moins bonnes pour le secteur secondaire (0,96) que pour le tertiaire (1,02).

Baromètre de l'emploi			
	2 <sup>e</sup> trim. 2009	Par rap. au 2 <sup>e</sup> trim. 08	
<b>Actifs occupés</b> (en millions)		%	
Total	4,493	-0,3	↘
Hommes	2,460	-0,6	↘
Femmes	2,033	0,1	↔
Suisses	3,289	-0,3	↘
Etrangers	1,203	-0,3	↘
dont frontaliers	0,216	1,3	↗
<b>Emplois</b> (en millions)			
Total	3,945	-0,4	↘
Secondaire	1,038	-2,0	↘
Tertiaire	2,907	+0,2	↗
Total désaisonnalisé	3,950	-0,3 <sup>1</sup>	↘
Equivalents plein temps	3,320	+0,1	↗
<b>Indice des places vacantes</b>	139	-36	↘
<b>Indicateur des prévisions d'évolution de l'emploi</b>	1,00	-6,6	↘

<sup>1</sup> par rapport au trimestre précédent

### Personnes actives occupées : premier recul de l'activité depuis près de 6 ans

Selon la statistique de la population active occupée, la Suisse comptait 4,493 millions d'actifs occupés à la fin du 2<sup>e</sup> trimestre 2009, soit 0,3% de moins qu'un an auparavant. Ce premier recul de l'activité depuis le 3<sup>e</sup> trimestre 2003 est dû à la baisse du nombre d'hommes actifs occupés (-0,6%, à 2,46 millions à fin juin 2009), le nombre de femmes actives occupées étant encore en très légère progression (+0,1% à 2,033 millions).

A la fin du 2<sup>e</sup> trimestre 2009, 3,289 millions de Suisses et 1,203 millions d'étrangers étaient actifs occupés. Chez les étrangers, l'évolution varie selon le type d'autorisation de séjour : le nombre d'actifs occupés titulaires d'une autorisation d'établissement (-0,8%) reculaient, ainsi que le nombre d'actifs occupés titulaires d'une autorisation de courte durée (-3,7%). A l'inverse, le nombre de travailleurs titulaires d'une autorisation de séjour (+1,6%) et celui des frontaliers (+1,3%) continuaient de progresser, mais de façon moins marquée que lors des trimestres précédents.

### Emploi par secteurs et branches économiques : industrie et hôtellerie en net recul

Selon la statistique de l'emploi (STATEM), la Suisse comptait 3,945 millions d'emplois au 2<sup>e</sup> trimestre 2009, soit une diminution de 14'000 emplois (-0,4%) sur un an. Le nombre d'emplois a chuté dans le secteur secondaire (-21'000 ; -2,0%) et quelque peu augmenté dans le secteur tertiaire (+7'000 ; +0,2%). Exprimé en équivalents plein temps, l'emploi a encore progressé très légèrement (+0,1%) en rythme annuel.

Emplois (en milliers)	2 <sup>e</sup> trim. 2009	Par rap. au 2 <sup>e</sup> trim. 08	
<b>Choix de sections économique</b>		%	
D Industrie (15-37)	700	-2,7	↘
F Construction(45)	307	-0,7	↘
G Commerce (50-52)	604	-0,8	↘
H Hôtellerie & Restauration (55)	230	-3,4	↘
I Transports & communications (60-64)	254	-0,7	↘
J Activités financières & Assurances (65-67)	213	-0,9	↘
K Services aux entreprises (70-74)	515	+0,7	↗
M Enseignement (80)	257	+1,5	↗
N Santé (85)	488	+3,0	↗

Dans le secteur secondaire, plus de la moitié des pertes affecte les branches « Travail des métaux » (-4000 ; -5,0%), « Fabrication de machines et d'équipements » (-4000 ; -3,6%) et « Instruments médicaux/précision, horlogerie » (-4000 ; -4,3%). Dans le secteur tertiaire, environ la moitié des branches économiques indiquent une diminution de l'emploi.

L' « Hôtellerie et restauration » (-8000 ; -3,4%) et « Postes et télécommunications » (-4000 ; -4,7%) sont particulièrement touchées. Ces pertes sont compensées dans les autres branches avec la plus forte progression dans la division « Santé et activités sociales » (+14'000 ; +3%).

### Emploi par grandes régions : baisse généralisée dans le secteur secondaire

Dans toutes les grandes régions, l'emploi diminue dans le secteur secondaire. La Suisse orientale (-2,8%), le Tessin (-2,7%) et l'Espace Mittelland (-2,6%) subissent les plus forts reculs. Dans le secteur tertiaire, l'emploi diminue en Suisse centrale (-1,5%), au Tessin (-1,0%) et dans l'Espace Mittelland (-0,7%), mais augmente dans les autres régions, en particulier en région Lémanique (+1,4%).

### Indicateurs de l'évolution de l'emploi à court terme : le secteur tertiaire en meilleure posture

Les indicateurs à court terme de la STATEM suggèrent, pour le 3<sup>e</sup> trimestre 2009, une poursuite de la baisse de l'emploi dans le secteur secondaire, alors que le secteur tertiaire pourrait se stabiliser. En effet, l'indicateur des prévisions de l'emploi continue à se détériorer pour le secteur secondaire (0,96 ; -13%), alors qu'il se maintient au dessus de 1,00 dans le tertiaire (1,02 ; -4%). Quant à l'indice des places vacantes et à l'indicateur des difficultés de recrutement en personnel qualifié, ils sont tous les deux en baisse.

Indicateurs à court terme	2 <sup>e</sup> trim. 2009	Par rap. au 2 <sup>e</sup> trim. 08	
<b>Indice des places vacantes</b>		%	
Total	139	-36	↘
Secteur secondaire	109	-54	↘
Secteur tertiaire	151	-28	↘
<b>Indicateur des prévisions d'évolution de l'emploi</b>			
Total	1,00	-6,6	↘
Secteur secondaire	0,96	-12,9	↘
Secteur tertiaire	1,02	-4,0	↘
<b>Difficultés de recrutement en personnel qualifié</b>			
Total	24,6	-10,4	↘
Secteur secondaire	26,4	-16,6	↘
Secteur tertiaire	24,0	-7,7	↘

**Renseignements:**

Laurent Inversin, OFS, Section Enquêtes conjoncturelles, tél.: +41 32 71 36604  
e-mail: [laurent.inversin@bfs.admin.ch](mailto:laurent.inversin@bfs.admin.ch)

**Renseignements sur la SPAO et la STAF:**

Thierry Murier, OFS, Section Travail et vie active, tél.: +41 32 71 36363  
e-mail: [thierry.murier@bfs.admin.ch](mailto:thierry.murier@bfs.admin.ch)

---

Service de presse OFS, tél. : +41 32 71 36013; fax : +41 32 71 36346, e-mail: [info@bfs.admin.ch](mailto:info@bfs.admin.ch)

Commandes de publications : tél. : +41 32 71 36060, fax : +41 32 71 36061  
e-mail : [order@bfs.admin.ch](mailto:order@bfs.admin.ch)

Vous trouverez d'autres informations et publications sous forme électronique sur le site Internet de l'OFS à l'adresse <http://www.statistique.admin.ch>

Abonnement aux communiqués de presse sous format électronique (pdf) à l'adresse :  
<http://www.news-stat.admin.ch>

---

Ce communiqué est conforme aux principes du Code de bonnes pratiques de la statistique européenne. Ce dernier définit les bases qui assurent l'indépendance, l'intégrité et la responsabilité des services statistiques nationaux et communautaires. Les accès privilégiés sont contrôlés et placés sous embargo.

La Banque nationale suisse et le Secrétariat d'état à l'économie ont reçu les données de la statistique de la population active occupée et de la statistique de l'emploi 10 jours avant la publication pour l'accomplissement de leurs tâches, conformément aux lois correspondantes. Dans le cadre de la statistique de l'emploi, les cantons qui ont densifié leur échantillon ont reçu leurs données cantonales respectives, 2 jours avant la publication. Les agences de presse ont reçu ce communiqué avec un embargo de 15 minutes.

**Révision des statistiques pour le baromètre de l'emploi du 3<sup>e</sup> trimestre 2009**

L'échantillon de la statistique de l'emploi (STATEM) a été renouvelé au cours du deuxième trimestre 2009. Les séries temporelles de la STATEM, de la statistique de la population active occupée (SPAO) et de la statistique des frontaliers (STAF) seront adaptées rétrospectivement. Les résultats révisés seront publiés au 3<sup>e</sup> trimestre 2009.

## Le baromètre de l'emploi

## Annexe méthodologique

Le baromètre de l'emploi est un outil qui permet de saisir en un coup d'œil l'évolution des principaux indicateurs conjoncturels de l'emploi produits par l'OFS et établis à partir de trois statistiques : la statistique de la population active occupée (SPAO), la statistique de l'emploi (STATEM) et la statistique des frontaliers (STAF).

### Statistique de la population active occupée (SPAO) et statistique de l'emploi (STATEM)

La SPAO et la STATEM appliquent des définitions qui diffèrent en raison de leurs objectifs et de leurs principes méthodologiques : la SPAO est une statistique de synthèse fondée notamment sur l'enquête suisse sur la population active, sur la STAF et le système d'information central sur la migration (SYMIC) ; la STATEM est une enquête par échantillonnage réalisée auprès d'environ 63'000 établissements des secteurs secondaire et tertiaire. La principale différence entre ces deux statistiques concerne l'unité de mesure : la SPAO livre des résultats en termes de personnes actives occupées alors que la STATEM fournit des données en termes d'emplois.

### Statistique des frontaliers (STAF)

La statistique des frontaliers est une statistique de synthèse. L'estimation du total des travailleurs frontaliers est obtenue par extrapolation des données de la STATEM. La répartition selon les différents critères de ventilation est identique à la répartition dans le SYMIC.

### Définitions importantes

#### *Les personnes actives occupées selon la SPAO*

Par personnes actives occupées au sens de la SPAO, on entend les personnes qui exercent une activité rémunérée d'au moins 1 heure par semaine ou qui travaillent sans rémunération dans l'exploitation familiale. Les statistiques ayant les personnes comme unité de mesure comptent une fois chaque personne professionnellement active.

#### *Les emplois selon la STATEM*

La STATEM ainsi que les autres statistiques qui reposent sur les emplois enregistrent chaque poste occupé. Les personnes ayant plus d'un poste apparaissent autant de fois qu'elles ont de postes. On parle dans ce cas de cumul d'emplois. La STATEM considère les emplois (d'au moins six heures par semaine) dans les établissements des secteurs secondaire et tertiaire. Les employés de ménages privés et les indépendants sans entreprise ne sont pas inclus. Depuis le 2<sup>e</sup> trimestre 2003, les travailleurs à domicile sont également dénombrés par la STATEM.

#### *Les équivalents plein temps selon la STATEM*

L'emploi exprimé en équivalents plein temps est obtenu en convertissant le volume de travail (mesuré sous la forme d'emplois ou d'heures de travail) en emplois à plein temps. Dans la STATEM, les équivalents plein temps sont calculés en multipliant les emplois subdivisés en trois catégories (plein temps, temps partiel I et temps partiel II) par le taux d'occupation moyen de chaque catégorie. Ce dernier est déterminé à l'aide des résultats de l'enquête suisse sur la population active (ESPA).

#### *Chiffres de l'emploi corrigés des variations saisonnières selon la STATEM*

Les chiffres de l'emploi corrigés des variations saisonnières résultent de l'application de la méthode X12 ARIMA destinée à retirer les effets des facteurs saisonniers d'une série chronologique. Selon cette méthode, l'ensemble de la série chronologique est recalculé à chaque nouveau trimestre.

#### *Les places vacantes (indice des places vacantes) selon la STATEM*

Dans le cadre de la STATEM, les établissements indiquent le nombre de leurs places vacantes à la fin du trimestre sous revue. On entend par place vacante un poste (nouvellement créé, inoccupé ou sur le point d'être vacant) que l'employeur a l'intention de repourvoir immédiatement ou dans un futur proche et pour lequel des mesures actives ont été prises ou vont être prises afin de recruter une/e candidat/e à l'extérieur de l'entreprise. Nouvelle Base pour l'indice des places vacantes : 2<sup>e</sup> trimestre 2003 = 100.

#### *Difficultés de recrutement en personnel selon la STATEM*

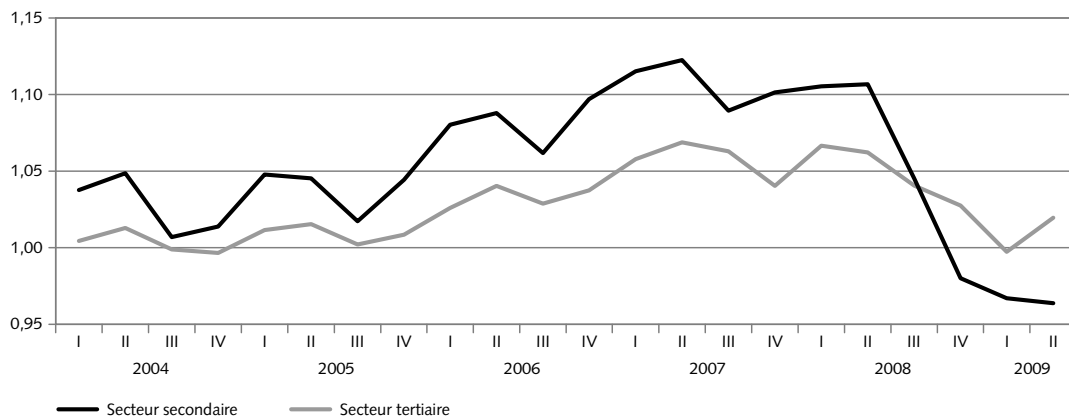
Dans le cadre de la STATEM, les entreprises sont priées d'indiquer pour le trimestre écoulé si le personnel recherché a été trouvé facilement, avec difficulté ou n'a pas été trouvé et cela pour quatre niveaux de formation. Les résultats sont publiés de manière synthétique, ou en détail pour chaque niveau de formation, pondérés soit par le nombre d'établissements, soit par les emplois que ces établissements représentent

#### *Prévisions d'évolution de l'emploi selon la STATEM*

Dans le cadre de la STATEM, il est demandé aux établissements s'ils prévoient de maintenir, d'augmenter ou de réduire leur effectif de personnel. Ces réponses servent à établir l'indicateur des prévisions d'évolution de l'emploi, dont l'échelle va de 0,50 (réduction) à 1,50 (augmentation), en passant par 1,0 (maintien).

Indicateur des prévisions d'évolution de l'emploi selon le secteur économique

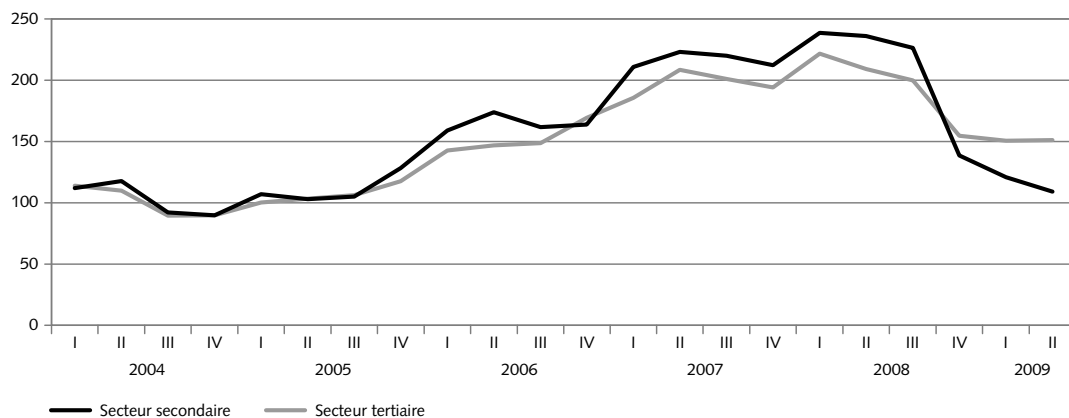
G 1



© OFS

Indice des places vacantes selon le secteur économique (2<sup>e</sup> trimestre 2003=100)

G 2



© OFS

**T1 Personnes actives occupées selon le sexe, le type d'autorisation de séjour et les secteurs économiques**

	Personnes actives occupées, en milliers				Variation en % par rapport au même trimestre de l'année précédente		Part des femmes en %
	2008-I	2008-II	2009-I <sup>1)</sup>	2009-II <sup>1)</sup>	2009-I <sup>1)</sup>	2009-II <sup>1)</sup>	2009-II <sup>1)</sup>
<b>TOTAL</b>	4'472	4'506	4'500	4'493	0,6	-0,3	45,2
Sexe							
Hommes	2'461	2'475	2'461	2'460	0,0	-0,6	-
Femmes	2'011	2'031	2'039	2'033	1,4	0,1	-
Type d'autorisation de séjour							
Suisses	3'290	3'298	3'300	3'289	0,3	-0,3	47,5
Etrangers	1'182	1'207	1'200	1'203	1,5	-0,3	39,1
dont:							
Titulaires d'autorisation d'établissement	599	605	599	601	-0,1	-0,8	41,1
Titulaires d'autorisation de séjour	305	316	324	321	6,0	1,6	39,6
Frontaliers	209	213	214	216	2,0	1,3	36,0
Titulaires d'autorisation de séjour de courte durée	50	47	48	46	-3,5	-3,7	29,7
Autres 2)	19	25	16	20	-13,8	-20,8	28,3
Secteurs économiques							
Secteur I	174	182	175	181	0,9	-0,2	31,3
Secteur II	1'044	1'050	1'033	1'029	-1,0	-2,0	22,5
Secteur III	3'254	3'274	3'292	3'282	1,2	0,2	53,1

1) Valeurs provisoires.

2) Personnes dans le processus d'asile, personnel des ambassades, des consulats, de la marine suisse, ressortissants de l'UE/AELE qui exercent une activité lucrative non indépendante au maximum 90 jours par année civile.

**T1b Frontaliers étrangers selon le sexe, les régions de travail et les sections économiques**

	Frontaliers étrangers, en milliers				Variation en % par rapport au même trimestre de l'année précédente		Part des femmes en %
	2008-I	2008-II	2009-I	2009-II	2009-I	2009-II	2009-II
<b>TOTAL</b>	209,3	213,2	213,5	216,0	2,0	1,3	36,0
Sexe							
Hommes	133,9	136,5	136,5	138,2	2,0	1,3	-
Femmes	75,4	76,7	77,0	77,7	2,1	1,3	-
Grandes régions							
Région lémanique	68,4	69,7	71,0	71,4	3,9	2,6	37,7
Espace Mittelland	16,6	17,0	16,6	16,5	-0,1	-2,8	34,6
Suisse du Nord-Ouest	58,2	58,4	57,5	58,4	-1,2	-0,1	33,4
Zurich	5,3	5,5	5,7	5,9	8,2	6,5	24,4
Suisse orientale	18,1	18,7	18,5	18,8	2,1	1,0	31,8
Suisse centrale	0,2	0,3	0,4	0,4	-	-	16,3
Tessin	42,4	43,7	43,8	44,5	3,2	1,9	40,6
10-95 Secteurs et sections économiques							
01-05 SECTEUR PRIMAIRE	1,5	1,6	1,5	1,5	-4,8	-2,6	22,0
10-45 SECTEUR SECONDAIRE	83,7	85,4	83,7	84,2	-0,0	-1,4	24,6
10-41 Industries; production d'énergie	66,1	67,0	66,1	66,2	-0,0	-1,3	30,2
45 Construction	17,6	18,4	17,6	18,1	0,2	-1,9	4,0
50-95 SECTEUR TERTIAIRE	124,0	126,2	128,3	130,2	3,5	3,2	43,5
50-52 Comm. et rép. véhicules/art. domestiques	30,9	31,6	32,1	32,6	3,9	3,4	39,0
55 Hôtellerie et restauration	12,1	12,1	11,6	11,9	-3,6	-2,3	47,2
60-64 Transports et communications	10,7	10,8	11,1	11,3	3,9	3,8	25,2
65-67 Activités financières; assurances	4,9	5,0	5,1	5,1	3,3	1,4	38,9
70-74 Immobilier; location; inform.; R&D	34,0	34,9	36,2	36,5	6,3	4,6	31,3
75 Adm. publique, défense, sécurité sociale	1,1	1,2	1,2	1,3	12,5	9,4	42,8
80 Enseignement	4,0	4,0	4,2	4,3	6,9	7,7	55,1
85 Santé et activités sociales	16,7	16,9	17,2	17,6	3,5	4,3	72,5
90-93 Autres services collectifs et personnels	6,2	6,2	6,2	6,3	-0,2	1,9	52,5
95 Services domestiques	3,4	3,4	3,2	3,3	-5,1	-4,8	94,2

T2 Emplois par division économique (plein temps et temps partiel)

Branches économique Sections et divisions		Emplois, en milliers				Variation en % par rapport au même trim. de l'année précédente		Part des femmes en %	Part des emplois à temps partiel
		2008-I	2008-II	2009-I	2009-II	2009-I	2009-II		
10-93	TOTAL	3 925	3 959	3 957	3 945	0,8	- 0,4	44,3	31,5
10-45	SECTEUR SECONDAIRE	1 046	1 059	1 041	1 038	- 0,4	- 2,0	22,5	12,5
10-14	Industries extractives	5	5	5	5	- 1,6	- 2,8	11,2	11,0
15-37	Industries manufacturières	711	720	711	700	- 0,1	- 2,7	28,0	13,8
15	Industries alimentaires et des boissons	61	61	60	60	- 1,5	- 1,4	35,4	19,6
16	Industrie du tabac	3	3	3	3	5,1	4,0	35,4	14,3
17	Industrie textile	11	11	11	10	- 4,0	- 6,7	50,6	21,3
18	Industrie de l'habillement et des fourrures	5	5	6	5	13,8	- 5,2	76,5	25,6
19	Industrie du cuir et de la chaussure	2	2	2	2	- 5,3	- 4,6	56,8	18,3
20	Travail du bois, fabrication d'articles en bois	39	39	39	39	- 0,7	- 1,1	11,6	11,9
21	Industrie du papier et du carton	13	13	12	12	- 2,6	- 3,2	27,4	9,9
22	Edition, impression, reproduction d'enregistr.	45	45	45	44	0,0	- 2,1	40,4	28,6
23	Cokéfaction; raffinage; traitement nucléaire	1	1	1	1	1,9	6,2	16,4	10,6
24	Industrie chimique	69	70	69	70	1,1	- 0,6	34,0	11,7
25	Fabr. d'articles en caoutchouc et en mat. plastiques	26	26	25	25	- 1,3	- 4,9	29,1	11,1
26	Fabr. d'autres prod. minéraux non métalliques	19	19	19	18	- 1,5	- 3,6	17,3	11,4
27	Métallurgie	16	16	15	15	- 4,1	- 5,7	13,6	5,5
28	Travail des métaux	91	91	89	87	- 1,6	- 5,0	20,2	13,2
29	Fabrication de machines et d'équipements	104	105	103	101	- 0,5	- 3,6	16,8	10,0
30	Fabr. de machines de bureau, ordinateurs	2	2	2	2	6,2	2,5	21,7	14,2
31	Fabr. de machines et appareils électriques	37	39	40	39	6,9	0,9	26,7	10,6
32	Fabr. d'équip. de radio, TV, communication	23	23	23	23	3,6	1,0	29,6	13,4
33	Instruments médicaux/précision, horlogerie	96	98	96	94	- 0,2	- 4,3	41,1	12,9
34	Industrie automobile	5	5	5	5	- 0,1	- 3,5	14,0	7,6
35	Fabrication d'autres moyens de transport	15	15	16	16	2,3	3,4	12,2	6,8
36-37	Autres industries manufacturières	30	30	29	29	- 2,8	- 3,9	28,1	18,6
40-41	Production, distribution d'électricité/gaz/eau	25	25	26	26	1,6	3,2	17,4	11,7
45	Construction	304	309	300	307	- 1,3	- 0,7	10,4	9,6
50-93	SECTEUR TERTIAIRE	2 879	2 900	2 916	2 907	1,3	0,2	52,1	38,3
50-52	Commerce; rép. véhicules/articles domestiques	611	609	611	604	0,0	- 0,8	50,6	31,2
50	Commerce; rép. véhicules; stations-service	89	90	90	89	0,7	- 1,2	21,8	16,7
51	Commerce de gros, intermédiaires du com.	202	204	205	203	1,4	- 0,9	36,9	21,6
52	Commerce de détail, rép. articles domestiques	320	315	316	313	- 1,1	- 0,7	67,6	41,5
55	Hôtellerie et restauration	233	238	231	230	- 0,8	- 3,4	56,5	35,0
60-64	Transports et communications	257	256	259	254	0,8	- 0,7	31,1	27,4
60	Transports terrestres et par conduites	105	102	105	102	0,3	0,2	15,8	19,8
61	Transports par eau	3	3	3	3	13,7	11,6	28,5	18,1
62	Transports aériens	9	9	10	10	13,3	11,2	49,5	30,0
63	Auxiliaires des transp., agences de voyage	62	63	64	64	2,1	0,6	38,9	23,7
64	Postes et télécommunications	78	78	77	74	- 1,6	- 4,7	43,0	41,2
65-67	Activités financières; assurances	214	215	215	213	0,1	- 0,9	42,1	19,0
65	Intermédiation financière	131	132	132	131	0,5	- 1,1	41,3	17,9
66	Assurances	52	52	52	52	0,3	- 0,9	45,7	19,5
67	Serv. auxiliaires financiers/des assurances	31	31	31	31	- 1,7	0,1	39,1	23,0
70-74	Immobilier; location; informatique; R&D	501	512	515	515	2,8	0,7	41,5	34,4
70	Activités immobilières	33	34	36	36	8,6	4,6	53,8	44,9
71	Location de machines et équipements	5	5	5	5	4,8	- 0,3	30,8	28,7
72	Activités informatiques	73	74	75	75	2,7	1,2	22,8	19,4
73	Recherche et développement	17	18	18	18	2,4	2,7	41,0	23,4
74	Autres services fournis aux entreprises	373	381	382	382	2,3	0,1	44,2	36,9
75	Adm. publique, défense, sécurité sociale	172	172	172	174	0,0	0,9	44,2	29,3
80	Enseignement	254	253	259	257	1,8	1,5	59,6	61,3
85	Santé et activités sociales	467	474	485	488	4,0	3,0	76,9	56,1
90-93	Autres services collectifs et personnels	171	171	169	172	- 0,7	0,4	52,9	43,9
90	Assainissement, voirie et gestion des déchets	20	20	19	20	- 1,0	- 0,1	9,6	13,8
91	Activités associatives	48	49	48	48	- 1,6	- 2,7	57,0	57,0
92	Activités récréatives, culturelles et sportives	57	57	57	59	0,4	4,9	45,2	47,5
93	Services personnels	46	46	45	45	- 0,9	- 1,7	77,4	38,3

T2b Emplois par divisions économiques - Total, séries désaisonnalisées <sup>1)</sup>

Branches économique Sections et divisions		Emplois, en milliers séries désaisonnalisées					Variation par rapport au trimestre précédent en %			
		2008-II	2008-III	2008-IV	2009-I	2009-II	2008-III	2008-IV	2009-I	2009-II
10-93	<b>TOTAL</b>	3 963	3 946	3 963	3 962	3 950	- 0,4	0,4	0,0	- 0,3
10-45	<b>SECTEUR SECONDAIRE</b>	1 059	1 058	1 054	1 048	1 038	- 0,1	- 0,4	- 0,5	- 1,0
10-14	Industries extractives	5	5	5	5	5	- 2,5	1,9	- 2,6	0,5
15-37	<b>Industries manufacturières</b>	721	722	719	713	701	0,2	- 0,4	- 0,8	- 1,7
15	<b>Industries alimentaires et des boissons</b>	61	60	60	60	60	- 2,6	0,7	0,1	0,4
16	Industrie du tabac	3	3	3	3	3	5,9	- 3,5	0,2	1,5
17	Industrie textile	11	11	11	11	10	0,7	- 2,4	- 2,6	- 2,5
18	<b>Industrie de l'habillement et des fourrures</b>	5	5	5	6	5	0,1	0,7	12,1	- 16,1
19	Industrie du cuir et de la chaussure	2	2	2	2	2	4,0	- 3,0	- 6,4	1,0
20	<b>Travail du bois, fabrication d'articles en bois</b>	39	39	39	39	39	- 0,2	- 0,3	- 0,7	0,0
21	Industrie du papier et du carton	13	13	12	12	12	0,5	- 1,3	- 1,4	- 1,1
22	Edition, impression, reproduction d'enregistr.	45	46	46	45	44	2,3	- 0,9	- 1,4	- 2,0
23	Cokéfaction; raffinage; traitement nucléaire	1	1	1	1	1	3,5	2,7	- 1,0	0,9
24	<b>Industrie chimique</b>	70	70	70	70	69	0,0	0,1	- 0,2	- 0,5
25	<b>Fabr. d'articles en caoutchouc et en mat. plastiques</b>	26	26	26	25	25	0,4	- 0,6	- 2,2	- 2,5
26	<b>Fabr. d'autres prod. minéraux non métalliques</b>	19	19	19	19	18	0,1	- 1,4	- 0,2	- 2,0
27	Métallurgie	16	16	16	15	15	1,6	- 1,5	- 2,8	- 3,1
28	<b>Travail des métaux</b>	92	91	91	90	87	- 0,4	- 0,5	- 1,1	- 3,0
29	Fabrication de machines et d'équipements	105	106	105	103	101	0,8	- 0,8	- 1,7	- 2,0
30	Fabr. de machines de bureau, ordinateurs	2	2	2	2	2	11,4	- 3,2	- 2,8	- 2,2
31	Fabr. de machines et appareils électriques	39	41	39	40	39	5,1	- 3,1	0,7	- 1,7
32	<b>Fabr. d'équip. de radio, TV, communication</b>	23	23	23	24	23	0,7	2,3	0,4	- 2,2
33	Instruments médicaux/précision, horlogerie	98	98	98	96	94	0,3	- 0,5	- 2,1	- 2,1
34	<b>Industrie automobile</b>	5	5	5	5	5	0,0	- 0,8	- 0,8	- 1,9
35	Fabrication d'autres moyens de transport	15	16	16	16	16	1,5	0,0	1,1	0,7
36-37	Autres industries manufacturières	30	30	30	29	29	- 1,1	- 0,7	- 1,7	- 0,4
40-41	Production, distribution d'électricité/gaz/eau	25	26	26	26	26	0,9	0,5	0,4	1,5
45	<b>Construction</b>	307	306	305	305	305	- 0,4	- 0,4	0,1	0,1
50-93	<b>SECTEUR TERTIAIRE</b>	2 900	2 888	2 912	2 916	2 907	- 0,4	0,8	0,1	- 0,3
50-52	Commerce; rép. véhicules/articles domestiques	609	611	617	611	604	0,3	1,0	- 1,0	- 1,1
50	Commerce; rép. véhicules; stations-service	90	91	90	90	89	1,3	- 0,8	- 0,6	- 1,1
51	<b>Commerce de gros, intermédiaires du com.</b>	204	203	205	205	202	- 0,2	0,8	- 0,1	- 1,4
52	Commerce de détail, rép. articles domestiques	315	317	322	316	313	0,5	1,8	- 1,9	- 1,1
55	<b>Hôtellerie et restauration</b>	237	235	235	231	229	- 0,9	0,1	- 1,7	- 0,9
60-64	Transports et communications	256	256	259	259	254	0,0	1,2	0,1	- 2,0
60	<b>Transports terrestres et par conduites</b>	104	103	103	103	104	- 0,8	0,7	0,0	0,4
61	<b>Transports par eau</b>	3	3	3	3	3	3,1	4,4	2,7	1,1
62	Transports aériens	9	10	10	10	10	5,8	3,0	1,8	0,3
63	Auxiliaires des transp., agences de voyage	63	63	63	64	64	0,4	- 0,7	1,2	- 0,3
64	Postes et télécommunications	78	78	78	77	74	- 0,1	0,0	- 1,3	- 3,3
65-67	Activités financières; assurances	215	214	214	215	213	- 0,4	- 0,1	0,3	- 0,6
65	Intermédiation financière	132	132	132	132	131	- 0,5	0,0	0,2	- 0,8
66	Assurances	52	52	52	52	52	0,3	- 0,4	0,0	- 0,8
67	Serv. auxiliaires financiers/des assurances	31	30	30	31	31	- 1,3	- 0,3	1,2	0,5
70-74	Immobilier; location; informatique; R&D	512	511	511	515	515	- 0,1	0,0	0,7	0,2
70	Activités immobilières	34	35	35	36	36	2,9	1,2	0,9	- 0,4
71	<b>Location de machines et équipements</b>	5	5	5	5	5	- 3,0	0,6	3,1	- 0,9
72	Activités informatiques	74	73	73	75	75	- 1,4	0,8	1,6	0,2
73	<b>Recherche et développement</b>	18	18	18	18	18	1,1	1,6	- 1,4	1,4
74	Autres services fournis aux entreprises	381	381	380	382	382	- 0,1	- 0,3	0,5	0,1
75	Adm. publique, défense, sécurité sociale	172	171	170	172	174	- 0,4	- 1,0	1,4	0,9
80	Enseignement	253	247	256	259	257	- 2,6	3,7	1,3	- 0,8
85	<b>Santé et activités sociales</b>	475	474	482	486	489	- 0,1	1,6	1,0	0,5
90-93	Autres services collectifs et personnels	171	168	170	169	172	- 1,8	0,7	0,0	1,5
90	Assainissement, voirie et gestion des déchets	20	19	20	19	20	- 1,0	0,8	- 0,7	0,9
91	Activités associatives	49	47	48	48	48	- 3,2	0,5	0,1	0,0
92	Activités récréatives, culturelles et sportives	57	56	57	57	59	- 1,2	1,8	0,2	4,2
93	Services personnels	46	46	45	45	45	- 1,3	- 0,4	0,0	0,0

en gras: sections et divisions économiques présentant une composante saisonnière qui ont de ce fait été désaisonnalisées

1) Les séries agrégées ont été désaisonnalisées par la méthode directe.

Par conséquent, la somme des sous-séries composantes ne correspond pas aux agrégats désaisonnalisés.

**T3 Emplois par grandes régions (plein temps et temps partiel)**

Secteurs économiques Grandes régions	Emplois, en milliers				Variation en % par rapport au même trim. de l'année précédente		Part des femmes en %	Part des emplois à temps partiel
	2008-I	2008-II	2009-I	2009-II	2009-I	2009-II		
<b>TOTAL</b>	3 925	3 959	3 957	3 945	0,8	- 0,4	44,3	31,5
Région lémanique	699	702	709	707	1,5	0,8	45,0	29,3
Espace Mittelland	832	844	835	833	0,3	- 1,2	45,0	33,8
Suisse du Nord-Ouest	547	550	553	551	1,1	0,3	43,7	31,3
Zurich	779	785	790	786	1,3	0,2	43,7	33,0
Suisse orientale	526	528	527	524	0,3	- 0,8	44,2	30,7
Suisse centrale	370	376	373	371	0,6	- 1,4	44,4	32,2
Tessin	172	175	171	172	- 0,5	- 1,4	42,9	24,8
<b>SECTEUR SECONDAIRE</b>	1 046	1 059	1 041	1 038	- 0,4	- 2,0	22,5	12,5
Région lémanique	139	143	140	140	0,6	- 1,9	20,1	9,7
Espace Mittelland	251	253	249	247	- 0,9	- 2,6	24,1	13,4
Suisse du Nord-Ouest	170	172	171	170	0,4	- 1,0	23,3	12,3
Zurich	149	148	147	146	- 1,4	- 1,5	22,1	15,1
Suisse orientale	181	185	179	180	- 1,5	- 2,8	22,4	12,4
Suisse centrale	109	110	110	109	0,6	- 1,2	20,3	13,4
Tessin	46	47	47	46	0,8	- 2,7	24,3	7,1
<b>SECTEUR TERTIAIRE</b>	2 879	2 900	2 916	2 907	1,3	0,2	52,1	38,3
Région lémanique	560	559	570	567	1,7	1,4	51,2	34,1
Espace Mittelland	581	590	586	586	0,8	- 0,7	53,7	42,4
Suisse du Nord-Ouest	377	378	383	381	1,5	0,9	52,8	39,8
Zurich	630	637	643	640	2,0	0,6	48,6	37,0
Suisse orientale	344	343	348	344	1,2	0,2	55,6	40,3
Suisse centrale	261	266	263	262	0,5	- 1,5	54,3	40,0
Tessin	125	127	124	126	- 0,9	- 1,0	49,7	31,2

**Grandes régions**

Région lémanique  
Espace Mittelland  
Suisse du Nord-Ouest  
Zurich  
Suisse orientale  
Suisse centrale  
Tessin

**Cantons**

Genève, Valais, Vaud  
Berne, Fribourg, Jura, Neuchâtel, Soleure  
Argovie, Bâle-Campagne, Bâle-Ville  
Zurich  
Appenzell Rh.-Ext., Appenzell Rh.-Int., Glaris, Grisons, Saint-Gall, Schaffhouse, Thurgovie  
Lucerne, Nidwald, Obwald, Schwytz, Uri, Zoug  
Tessin

**T3b Emplois par grandes régions (plein temps et temps partiel)- Total, séries désaisonnalisées <sup>1)</sup>**

Secteurs économiques Grandes régions	Emplois, en milliers séries désaisonnalisées					Variation par rapport au trimestre précédent en %			
	2008-II	2008-III	2008-IV	2009-I	2009-II	2008-III	2008-IV	2009-I	2009-II
<b>TOTAL</b>	3 963	3 946	3 963	3 962	3 950	- 0,4	0,4	0,0	- 0,3
Région lémanique	702	703	706	709	707	0,2	0,3	0,5	- 0,3
<b>Espace Mittelland</b>	<b>843</b>	<b>841</b>	<b>840</b>	<b>836</b>	<b>833</b>	<b>- 0,3</b>	<b>- 0,1</b>	<b>- 0,4</b>	<b>- 0,4</b>
Suisse du Nord-Ouest	550	553	555	553	551	0,7	0,2	- 0,3	- 0,3
Zurich	785	783	788	790	786	- 0,3	0,6	0,3	- 0,4
<b>Suisse orientale</b>	<b>530</b>	<b>524</b>	<b>530</b>	<b>528</b>	<b>526</b>	<b>- 1,2</b>	<b>1,2</b>	<b>- 0,5</b>	<b>- 0,3</b>
<b>Suisse centrale</b>	<b>376</b>	<b>372</b>	<b>374</b>	<b>375</b>	<b>371</b>	<b>- 1,2</b>	<b>0,7</b>	<b>0,1</b>	<b>- 0,9</b>
<b>Tessin</b>	<b>173</b>	<b>173</b>	<b>173</b>	<b>172</b>	<b>171</b>	<b>- 0,3</b>	<b>- 0,1</b>	<b>- 0,4</b>	<b>- 0,6</b>
<b>SECTEUR SECONDAIRE</b>	<b>1 059</b>	<b>1 058</b>	<b>1 054</b>	<b>1 048</b>	<b>1 038</b>	<b>- 0,1</b>	<b>- 0,4</b>	<b>- 0,5</b>	<b>- 1,0</b>
Région lémanique	142	142	142	142	139	0,0	0,1	- 0,1	- 1,8
<b>Espace Mittelland</b>	<b>254</b>	<b>254</b>	<b>252</b>	<b>250</b>	<b>248</b>	<b>- 0,2</b>	<b>- 0,6</b>	<b>- 0,8</b>	<b>- 1,0</b>
Suisse du Nord-Ouest	172	172	171	172	171	- 0,1	- 0,3	0,1	- 0,6
Zurich	149	148	147	147	146	- 0,6	- 0,3	- 0,2	- 0,3
<b>Suisse orientale</b>	<b>184</b>	<b>184</b>	<b>183</b>	<b>181</b>	<b>179</b>	<b>- 0,1</b>	<b>- 0,3</b>	<b>- 1,2</b>	<b>- 1,2</b>
<b>Suisse centrale</b>	<b>110</b>	<b>110</b>	<b>111</b>	<b>110</b>	<b>109</b>	<b>0,0</b>	<b>0,2</b>	<b>- 0,2</b>	<b>- 1,2</b>
<b>Tessin</b>	<b>47</b>	<b>47</b>	<b>47</b>	<b>47</b>	<b>46</b>	<b>- 0,5</b>	<b>- 0,1</b>	<b>- 0,1</b>	<b>- 1,9</b>
<b>SECTEUR TERTIAIRE</b>	<b>2 900</b>	<b>2 888</b>	<b>2 912</b>	<b>2 916</b>	<b>2 907</b>	<b>- 0,4</b>	<b>0,8</b>	<b>0,1</b>	<b>- 0,3</b>
Région lémanique	561	562	563	567	569	0,2	0,3	0,6	0,4
Espace Mittelland	590	586	587	586	586	- 0,7	0,1	- 0,2	0,1
Suisse du Nord-Ouest	378	380	384	383	381	0,6	0,9	- 0,3	- 0,4
Zurich	637	634	641	643	640	- 0,4	1,0	0,3	- 0,3
<b>Suisse orientale</b>	<b>346</b>	<b>340</b>	<b>346</b>	<b>347</b>	<b>347</b>	<b>- 1,9</b>	<b>1,8</b>	<b>0,2</b>	<b>0,2</b>
<b>Suisse centrale</b>	<b>266</b>	<b>262</b>	<b>263</b>	<b>264</b>	<b>262</b>	<b>- 1,6</b>	<b>0,7</b>	<b>0,4</b>	<b>- 0,9</b>
<b>Tessin</b>	<b>126</b>	<b>126</b>	<b>126</b>	<b>125</b>	<b>125</b>	<b>- 0,2</b>	<b>0,0</b>	<b>- 0,8</b>	<b>0,0</b>

en gras: sections et divisions économiques présentant une composante saisonnière qui ont de ce fait été désaisonnalisées

1) Les séries agrégées ont été désaisonnalisées par la méthode directe.

Par conséquent, la somme des sous-séries composantes ne correspond pas aux agrégats désaisonnalisés.

**Grandes régions**

Région lémanique  
Espace Mittelland  
Suisse du Nord-Ouest  
Zurich  
Suisse orientale  
Suisse centrale  
Tessin

**Cantons**

Genève, Valais, Vaud  
Berne, Fribourg, Jura, Neuchâtel, Soleure  
Argovie, Bâle-Campagne, Bâle-Ville  
Zurich  
Appenzell Rh.-Ext., Appenzell Rh.-Int., Glaris, Grisons, Saint-Gall, Schaffhouse, Thurgovie  
Lucerne, Nidwald, Obwald, Schwytz, Uri, Zoug  
Tessin

T4 Emplois équivalents plein temps par division économique

Branches économique Sections et divisions		Equivalents plein temps, en milliers				Variation en % par rapport au même trim. de l'année précédente		Part des femmes en %
		2008-I	2008-II	2009-I	2009-II	2009-I	2009-II	
10-93	TOTAL	3 290	3 317	3 329	3 320	1,2	0,1	38,3
10-45	SECTEUR SECONDAIRE	979	992	978	975	-0,2	-1,7	19,3
10-14	Industries extractives	5	5	4	5	-1,7	-3,0	8,2
15-37	Industries manufacturières	663	671	664	654	0,1	-2,6	24,8
15	Industries alimentaires et des boissons	54	55	54	54	-0,6	-0,8	31,1
16	Industrie du tabac	3	3	3	3	4,9	4,2	32,1
17	Industrie textile	10	10	10	9	-3,4	-6,3	46,5
18	Industrie de l'habillement et des fourrures	5	5	5	4	15,6	-6,5	74,9
19	Industrie du cuir et de la chaussure	2	2	2	2	-4,4	-3,7	54,3
20	Travail du bois, fabrication d'articles en bois	36	37	36	36	0,0	-0,9	7,9
21	Industrie du papier et du carton	12	12	12	12	-2,2	-2,7	24,8
22	Edition, impression, reproduction d'enregistr.	39	39	39	38	0,4	-2,4	35,6
23	Cokéfaction; raffinage; traitement nucléaire	1	1	1	1	1,8	5,7	13,7
24	Industrie chimique	65	67	66	66	1,1	-0,7	31,3
25	Fabr. d'articles en caoutchouc et en mat. plastiques	24	24	24	23	-1,3	-4,8	26,3
26	Fabr. d'autres prod. minéraux non métalliques	18	18	18	17	-1,9	-3,9	14,6
27	Métallurgie	15	15	15	14	-4,2	-5,6	12,0
28	Travail des métaux	85	85	84	81	-1,3	-4,7	16,7
29	Fabrication de machines et d'équipements	99	100	98	96	-0,6	-3,6	14,2
30	Fabr. de machines de bureau, ordinateurs	2	2	2	2	6,7	2,4	18,4
31	Fabr. de machines et appareils électriques	35	37	38	37	7,4	1,4	24,3
32	Fabr. d'équip. de radio, TV, communication	21	21	22	22	3,9	1,4	26,9
33	Instruments médicaux/précision, horlogerie	90	92	90	88	-0,1	-4,0	38,8
34	Industrie automobile	5	5	5	5	-0,3	-3,6	12,3
35	Fabrication d'autres moyens de transport	15	15	15	15	2,3	3,3	10,8
36-37	Autres industries manufacturières	27	28	27	26	-3,4	-4,6	24,2
40-41	Production, distribution d'électricité/gaz/eau	24	24	24	25	2,0	3,4	14,3
45	Construction	288	292	285	291	-0,9	-0,1	7,5
50-93	SECTEUR TERTIAIRE	2 310	2 325	2 352	2 345	1,8	0,8	46,2
50-52	Commerce; rép. véhicules/articles domestiques	507	507	511	505	0,6	-0,4	44,1
50	Commerce; rép. véhicules; stations-service	81	81	82	81	1,1	-0,7	16,6
51	Commerce de gros, intermédiaires du com.	180	181	182	180	1,1	-0,6	32,3
52	Commerce de détail, rép. articles domestiques	246	245	247	244	0,1	-0,1	61,9
55	Hôtellerie et restauration	185	188	186	183	0,5	-2,3	51,8
60-64	Transports et communications	219	217	222	219	1,4	0,9	26,3
60	Transports terrestres et par conduites	94	91	95	92	0,6	1,0	13,1
61	Transports par eau	2	3	3	3	13,0	9,9	25,1
62	Transports aériens	8	8	9	9	14,1	12,1	45,6
63	Auxiliaires des transp., agences de voyage	55	55	56	56	2,7	1,7	35,1
64	Postes et télécommunications	60	59	59	58	-0,6	-2,0	35,8
65-67	Activités financières; assurances	195	196	195	194	0,0	-0,8	38,4
65	Intermédiation financière	120	121	121	120	0,4	-1,1	37,8
66	Assurances	47	47	47	47	0,3	-0,8	42,2
67	Serv. auxiliaires financiers/des assurances	27	27	27	27	-2,0	0,2	34,7
70-74	Immobilier; location; informatique; R&D	401	409	412	414	2,8	1,1	35,0
70	Activités immobilières	24	25	26	26	7,9	3,1	47,4
71	Location de machines et équipements	4	4	4	4	6,4	1,4	26,4
72	Activités informatiques	65	66	67	67	2,9	2,0	18,4
73	Recherche et développement	15	16	16	16	2,6	2,9	37,4
74	Autres services fournis aux entreprises	293	298	299	300	2,3	0,6	37,6
75	Adm. publique, défense, sécurité sociale	149	149	150	151	0,6	1,4	39,1
80	Enseignement	177	177	182	181	2,6	2,2	55,1
85	Santé et activités sociales	348	353	364	366	4,8	3,7	73,0
90-93	Autres services collectifs et personnels	129	129	129	131	0,5	1,5	47,7
90	Assainissement, voirie et gestion des déchets	18	18	18	18	-0,2	0,3	7,1
91	Activités associatives	33	33	33	33	0,8	0,7	50,5
92	Activités récréatives, culturelles et sportives	42	42	42	44	0,8	4,2	39,3
93	Services personnels	36	36	36	36	0,3	-0,3	75,5

## Communiqué de presse OFS

### T5 Indice des places vacantes selon certaines divisions économiques

2e trimestre 2003 = 100

Branches économiques Sections et divisions		Indice des places vacantes						Variation 1)	
		2008-I	2008-II	2008-III	2008-IV	2009-I	2009-II	2009-I	2009-II
10-93	TOTAL	226,4	216,8	207,3	150,1	142,0	139,1	- 37,3%	- 35,9%
	<i>TOTAL désaisonnalisé</i>	216,3	205,1	215,6	160,5	135,9	131,6	- 15,3%	- 3,2%
10-45	SECTEUR SECONDAIRE	238,6	236,0	226,3	138,6	120,8	109,2	- 49,4%	- 53,7%
	<i>SECTEUR SECONDAIRE désaisonnalisé</i>	229,3	221,3	235,0	148,6	116,3	102,8	- 21,7%	- 11,6%
15-37	Industries manufacturières	337,7	322,6	309,4	184,5	155,4	131,4	- 54,0%	- 59,3%
29	Fabrication de machines et d'équipements	482,3	419,6	380,1	210,5	138,4	120,3	- 71,3%	- 71,3%
45	Construction	114,4	127,8	119,9	76,5	66,5	72,1	- 41,9%	- 43,6%
50-93	SECTEUR TERTIAIRE	221,5	209,1	199,7	154,8	150,5	151,1	- 32,0%	- 27,7%
	<i>SECTEUR TERTIAIRE désaisonnalisé</i>	213,0	198,3	206,3	164,8	145,1	143,5	- 12,0%	- 1,0%
50-52	Commerce; rép. véhicules/articles domestiques	220,4	217,7	209,0	142,4	117,1	127,8	- 46,9%	- 41,3%
55	Hôtellerie et restauration	126,2	133,4	121,8	68,6	97,9	78,8	- 22,4%	- 40,9%
60-64	Transports et communications	294,7	258,3	264,1	180,4	140,8	140,7	- 52,2%	- 45,5%
65-67	Activités financières; assurances	402,5	360,7	307,5	231,3	239,7	227,2	- 40,4%	- 37,0%
70-74	Immobilier; location; informatique; R&D	289,4	268,5	252,6	204,1	182,4	177,4	- 37,0%	- 33,9%
72	Activités informatiques	458,4	433,0	440,5	303,5	270,5	240,3	- 41,0%	- 44,5%
74	Autres services fournis aux entreprises	248,0	238,1	214,5	181,5	163,6	163,0	- 34,0%	- 31,6%
75	Adm. publique, défense, sécurité sociale	224,7	226,8	222,7	227,5	199,3	205,7	- 11,3%	- 9,3%
80	Enseignement	227,1	191,2	134,8	155,9	169,9	225,8	- 25,2%	18,1%
85	Santé et activités sociales	137,7	138,4	154,8	135,6	151,5	152,8	10,0%	10,4%
90-93	Autres services collectifs et personnels	154,3	121,0	131,0	127,2	139,2	155,2	- 9,8%	28,2%

1) par rapport au même trimestre de l'année précédente. Pour les valeurs désaisonnalisées, la variation est calculée par rapport au trimestre précédent.

### T6 Indice des places vacantes selon les grandes régions

2e trimestre 2003 = 100

Suisse Grandes régions	Indice des places vacantes						Variation en % par rapport au même trim. de l'année précédente	
	2008-I	2008-II	2008-III	2008-IV	2009-I	2009-II	2009-I	2009-II
SUISSE	226,4	216,8	207,3	150,1	142,0	139,1	- 37,3%	- 35,9%
Région lémanique	154,2	155,8	150,2	110,2	100,0	102,9	- 35,1%	- 33,9%
Espace Mittelland	249,4	227,8	228,9	164,2	176,2	152,2	- 29,3%	- 33,2%
Suisse du Nord-Ouest	257,5	243,5	232,3	174,3	162,1	175,7	- 37,0%	- 27,8%
Zurich	241,8	247,6	233,1	174,0	148,5	143,1	- 38,6%	- 42,2%
Suisse orientale	255,8	232,2	220,2	144,5	137,0	134,9	- 46,4%	- 41,9%
Suisse centrale	288,1	270,6	254,3	183,8	186,1	168,4	- 35,4%	- 37,8%
Tessin	107,4	90,5	71,8	51,7	47,1	80,2	- 56,2%	- 11,4%

#### Grandes régions

Région lémanique  
Espace Mittelland  
Suisse du Nord-Ouest  
Zurich  
Suisse orientale  
Suisse centrale  
Tessin

#### Cantons

Genève, Valais, Vaud  
Berne, Fribourg, Jura, Neuchâtel, Soleure  
Argovie, Bâle-Campagne, Bâle-Ville  
Zurich  
Appenzell Rh.-Ext., Appenzell Rh.-Int., Glaris, Grisons, Saint-Gall, Schaffhouse, Thurgovie  
Lucerne, Nidwald, Obwald, Schwytz, Uri, Zoug  
Tessin

T7 Indicateur des prévisions d'évolution de l'emploi

Grandes régions branches économiques		Indicateur des prévisions d'évolution de l'emploi, pondéré par le nombre d'emplois						Variation en % par rapport au même trim. de l'année précédente	
		2008-I	2008-II	2008-III	2008-IV	2009-I	2009-II	2009-I	2009-II
10-93	SUISSE	1,08	1,07	1,04	1,01	0,99	1,00	- 8,2%	- 6,6%
	Région lémanique	1,05	1,06	1,04	1,02	1,00	1,02	- 5,1%	- 3,8%
	Espace Mittelland	1,08	1,09	1,03	1,00	0,98	0,99	- 9,3%	- 8,5%
	Suisse du Nord-Ouest	1,08	1,08	1,06	1,02	1,00	1,01	- 7,0%	- 6,2%
	Zurich	1,10	1,08	1,05	1,03	0,99	1,00	- 10,6%	- 8,0%
	Suisse orientale	1,07	1,07	1,03	1,00	0,97	1,00	- 8,7%	- 6,2%
	Suisse centrale	1,09	1,08	1,05	1,02	1,00	1,03	- 7,7%	- 5,3%
	Tessin	1,08	1,05	1,02	1,00	0,99	0,99	- 7,7%	- 6,0%
10-45	SECTEUR SECONDAIRE	1,11	1,11	1,05	0,98	0,97	0,96	- 12,5%	- 12,9%
15-37	Industries manufacturières	1,11	1,12	1,06	0,97	0,93	0,93	- 16,1%	- 17,0%
29	Fabrication de machines et d'équipements	1,17	1,17	1,08	0,93	0,89	0,87	- 24,5%	- 25,1%
45	Construction	1,09	1,07	1,00	0,99	1,04	1,03	- 5,2%	- 4,1%
50-93	SECTEUR TERTIAIRE	1,07	1,06	1,04	1,03	1,00	1,02	- 6,5%	- 4,0%
50-52	Commerce; rép. véhicules/articles domestiques	1,05	1,04	1,03	0,99	0,99	1,01	- 5,3%	- 3,2%
55	Hôtellerie et restauration	1,03	1,04	0,98	0,98	0,97	1,00	- 5,7%	- 4,1%
60-64	Transports et communications	1,15	1,04	1,03	1,00	0,87	1,00	- 24,3%	- 3,6%
65-67	Activités financières; assurances	1,09	1,08	1,05	1,04	0,91	0,94	- 16,6%	- 13,5%
70-74	Immobilier; location; informatique; R&D	1,11	1,11	1,08	1,06	1,04	1,04	- 6,4%	- 5,7%
72	Activités informatiques	1,19	1,17	1,16	1,12	1,10	1,06	- 7,8%	- 9,1%
74	Autres services fournis aux entreprises	1,10	1,10	1,07	1,05	1,03	1,04	- 5,9%	- 5,4%
75	Adm. publique, défense, sécurité sociale	1,00	1,13	1,05	1,04	1,04	1,05	4,0%	- 7,3%
80	Enseignement	1,01	1,02	1,02	1,05	1,04	1,04	2,4%	2,3%
85	Santé et activités sociales	1,07	1,06	1,05	1,06	1,04	1,05	- 2,6%	- 0,9%
90-93	Autres services collectifs et personnels	1,04	1,05	1,02	1,03	1,02	1,01	- 2,3%	- 3,4%

**Exemple de lecture** (1er ligne du tableau): au trimestre sous revue, l'indicateur des prévisions d'évolution de l'emploi s'élevait à 1,08, ce qui veut dire qu'une majorité des établissements (pondérés selon le nombre d'emplois) ont annoncé à STATEM vouloir soit maintenir, soit augmenter au trimestre prochain l'effectif de personnel annoncé au trimestre actuel. On peut donc s'attendre à une augmentation du nombre total d'emplois au trimestre prochain.

T8 Difficultés de recrutement de main d'œuvre qualifiée

Grandes régions branches économiques		Main d'œuvre qualifiée <sup>1)</sup> pas trouvée ou trouvée avec difficulté (en %), pondération par le nombre d'emplois						Différence par rapport au même trimestre de l'année précédente (en points de pourcents)	
		2008-I	2008-II	2008-III	2008-IV	2009-I	2009-II	2009-I	2009-II
10-93	SUISSE	32,0	35,0	35,9	31,1	26,0	24,6	- 5,9%	- 10,4%
	Région lémanique	27,2	31,3	30,8	27,6	23,8	22,9	- 3,4%	- 8,3%
	Espace Mittelland	35,4	36,1	39,0	33,5	28,4	25,4	- 7,1%	- 10,7%
	Suisse du Nord-Ouest	33,0	35,2	38,5	33,8	27,3	26,1	- 5,8%	- 9,1%
	Zurich	33,0	37,8	36,7	31,2	26,5	25,7	- 6,6%	- 12,1%
	Suisse orientale	32,0	36,1	35,3	30,7	24,5	24,1	- 7,5%	- 11,9%
	Suisse centrale	36,2	39,9	41,0	36,5	30,7	27,9	- 5,4%	- 11,9%
	Tessin	17,5	18,9	19,7	14,3	12,5	12,6	- 5,0%	- 6,4%
10-45	SECTEUR SECONDAIRE	41,0	43,0	43,7	33,3	26,8	26,4	- 14,2%	- 16,6%
15-37	Industries manufacturières	47,9	50,7	49,5	39,0	29,9	28,6	- 18,0%	- 22,1%
29	Fabrication de machines et d'équipements	66,9	67,3	66,4	52,8	37,0	29,1	- 29,8%	- 38,2%
45	Construction	25,4	26,1	30,3	20,0	19,0	20,7	- 6,5%	- 5,4%
50-93	SECTEUR TERTIAIRE	28,4	31,7	33,0	30,3	25,8	24,0	- 2,6%	- 7,7%
50-52	Commerce; rép. véhicules/articles domestiques	26,8	27,0	31,6	28,3	26,1	21,6	- 0,7%	- 5,4%
55	Hôtellerie et restauration	32,3	33,6	33,1	30,3	21,6	20,8	- 10,7%	- 12,8%
60-64	Transports et communications	42,1	45,9	43,9	38,7	20,4	20,0	- 21,8%	- 26,0%
65-67	Activités financières; assurances	31,9	49,7	45,0	46,3	37,3	40,4	5,3%	- 9,3%
70-74	Immobilier; location; informatique; R&D	30,6	31,2	31,7	27,8	24,0	22,2	- 6,7%	- 9,0%
72	Activités informatiques	45,6	46,8	42,0	39,8	33,2	31,6	- 12,4%	- 15,2%
74	Autres services fournis aux entreprises	27,2	27,6	29,5	25,1	21,4	19,5	- 5,8%	- 8,1%
75	Adm. publique, défense, sécurité sociale	31,4	33,4	33,3	34,5	32,6	32,5	1,2%	- 0,8%
80	Enseignement	18,0	22,1	24,3	17,3	14,4	16,7	- 3,6%	- 5,4%
85	Santé et activités sociales	27,7	32,7	36,5	35,8	36,6	31,4	8,9%	- 1,3%
90-93	Autres services collectifs et personnels	11,9	13,0	12,4	12,4	8,9	9,0	- 3,0%	- 4,0%

1) Personnel avec une formation de niveau apprentissage, professionnel supérieur ou haute-école

**Exemple de lecture** (1<sup>ère</sup> ligne du tableau): au trimestre sous revue, les établissements ayant annoncé à la STATEM avoir trouvé avec difficulté ou n'avoir pas trouvé de personnel qualifié représentaient 32,0% du total des emplois.