

Personal der Fachhochschulen 2007

Personnel des hautes écoles spécialisées 2007



Schweizerische Eidgenossenschaft
Confédération suisse
Confederazione Svizzera
Confederaziun svizra

Eidgenössisches Departement des Innern EDI
Département fédéral de l'intérieur DFI
Bundesamt für Statistik BFS
Office fédéral de la statistique OFS



Neuchâtel, 2009

Die vom Bundesamt für Statistik (BFS) herausgegebene Reihe «Statistik der Schweiz» gliedert sich in folgende Fachbereiche:

- 0** Statistische Grundlagen und Übersichten
- 1** Bevölkerung
- 2** Raum und Umwelt
- 3** Arbeit und Erwerb
- 4** Volkswirtschaft
- 5** Preise
- 6** Industrie und Dienstleistungen
- 7** Land- und Forstwirtschaft
- 8** Energie
- 9** Bau- und Wohnungswesen
- 10** Tourismus
- 11** Mobilität und Verkehr
- 12** Geld, Banken, Versicherungen
- 13** Soziale Sicherheit
- 14** Gesundheit
- 15** Bildung und Wissenschaft
- 16** Medien, Informationsgesellschaft, Sport
- 17** Politik
- 18** Öffentliche Verwaltung und Finanzen
- 19** Kriminalität und Strafrecht
- 20** Wirtschaftliche und soziale Situation der Bevölkerung
- 21** Nachhaltige Entwicklung und Disparitäten auf regionaler und internationaler Ebene

La série «Statistique de la Suisse» publiée par l'Office fédéral de la statistique (OFS) couvre les domaines suivants:

- 0** Bases statistiques et produits généraux
- 1** Population
- 2** Espace et environnement
- 3** Vie active et rémunération du travail
- 4** Economie nationale
- 5** Prix
- 6** Industrie et services
- 7** Agriculture et sylviculture
- 8** Energie
- 9** Construction et logement
- 10** Tourisme
- 11** Mobilité et transports
- 12** Monnaie, banques, assurances
- 13** Protection sociale
- 14** Santé
- 15** Education et science
- 16** Médias, société de l'information, sport
- 17** Politique
- 18** Administration et finances publiques
- 19** Criminalité et droit pénal
- 20** Situation économique et sociale de la population
- 21** Développement durable et disparités régionales et internationales

Personal der Fachhochschulen 2007

Personnel des hautes écoles spécialisées 2007

Bearbeitung
Rédaction

Ursula Jaberg, Petra Koller

Herausgeber
Editeur

Bundesamt für Statistik (BFS)
Office fédéral de la statistique (OFS)

Herausgeber: Bundesamt für Statistik (BFS)
Auskunft: Ursula Jaberg, BFS, 032 713 68 17, E-Mail: ursula.jaberg@bfs.admin.ch
Realisierung: Ursula Jaberg, Petra Koller
Vertrieb: Bundesamt für Statistik, CH-2010 Neuchâtel
Tel. 032 713 60 60 / Fax 032 713 60 61 / E-Mail: order@bfs.admin.ch

Bestellnummer: 488-0700
Preis: Fr. 7.– (exkl. MWST)
Reihe: Statistik der Schweiz
Fachbereich: 15 Bildung und Wissenschaft
Originaltext: Deutsch und Französisch
Titelgrafik: Rouge de Mars, Neuchâtel + BFS
Grafik/Layout: BFS
Copyright: BFS, Neuchâtel 2009
Abdruck – ausser für kommerzielle Nutzung –
unter Angabe der Quelle gestattet
ISBN: 978-3-303-15470-0

Editeur: Office fédéral de la statistique (OFS)
Complément d'information: Ursula Jaberg, OFS, 032 713 68 17, e-mail: ursula.jaberg@bfs.admin.ch
Réalisation: Ursula Jaberg, Petra Koller
Diffusion: Office fédéral de la statistique, CH-2010 Neuchâtel
tél. 032 713 60 60 / fax 032 713 60 61 / e-mail: order@bfs.admin.ch

Numéro de commande: 488-0700
Prix: 7 francs (TVA excl.)
Série: Statistique de la Suisse
Domaine: 15 Education et science
Langue du texte original: Allemand et français
Page de couverture: Rouge de Mars, Neuchâtel + OFS
Graphisme/Layout: OFS
Copyright: OFS, Neuchâtel 2009
La reproduction est autorisée, sauf à des fins commerciales,
si la source est mentionnée
ISBN: 978-3-303-15470-0

Inhaltsverzeichnis

Table des matières

Wichtigste Ergebnisse	5	Principaux résultats	5
Übersichtstabelle	7	Tableau synoptique	7
1 Personalkategorie	8	1 Catégorie de personnel	8
2 Fachbereich	10	2 Domaine d'études	10
3 Beschäftigungsgrad	14	3 Taux d'occupation	14
4 Art der Leistung	16	4 Type de prestation	16
5 Anstellungsstatus	20	5 Statut d'engagement	20
6 Ausbildung	22	6 Formation	22
7 Geschlecht	26	7 Sexe	26
8 Nationalität	30	8 Nationalité	30
9 Alter	32	9 Age	32
Anhang		Annexe	
Definitionen und Hinweise allgemeiner Art	35	Définitions et indications générales	35

Wichtigste Ergebnisse

Im Jahr 2007 waren an den Schweizer Fachhochschulen (FH) 34'472 Personen beschäftigt, was einem Beschäftigungsvolumen von 11'198 Vollzeitäquivalenten (VZÄ) entspricht. Die Zunahme gegenüber dem Vorjahr beträgt 8,3% (2006: 10'336 VZÄ).

Die Gesamtheit des Personals setzt sich aus 5340 Professor/innen (3682 VZÄ), 18'850 übrigen Dozierenden (2150 VZÄ), 4331 Assistierenden und wissenschaftlichen Mitarbeitenden (2043 VZÄ) und 5951 Personen im administrativen und technischen Bereich (3324 VZÄ) zusammen. Trotz der starken personellen Präsenz der übrigen Dozierenden beanspruchen sie nur 19% der Ressourcen.

Die Personalressourcen verteilen sich folgendermassen auf die Fachhochschulen: Haute école de la Suisse occidentale (HES-SO) 23%, Zürcher Fachhochschule (ZFH) 21%, nicht integrierte Pädagogische Hochschulen (PH) 13%, Fachhochschule Nordwestschweiz (FHNW) 12%, Berner Fachhochschule (BFH) 10%, Fachhochschule Ostschweiz (FHO) 7%, Fachhochschule Zentralschweiz (FHZ) 7%, Scuola universitaria professionale della Svizzera italiana (SUPSI) 4%, andere, nicht integrierte Fachhochschulen (AND) 2% und Kalaidos Fachhochschule (Kal FH) 0,4%.

An den Fachhochschulen entfallen mehr als ein Fünftel (22%) der Gesamtressourcen auf die «Lehrkräfteausbildung», 19% auf den Fachbereich «Technik und IT» und 14% auf den Fachbereich «Wirtschaft und Dienstleistungen».

Teilzeitbeschäftigungen sind an den Fachhochschulen die Regel. 81% der Beschäftigten an den Fachhochschulen haben einen Beschäftigungsgrad unter 90% inne, 43% aller Mitarbeitenden weisen sogar nur einen Beschäftigungsgrad von kleiner oder gleich 5% auf. Zudem ist mehr als die Hälfte (55%) des Personals befristet oder auf Mandatsbasis angestellt.

Principaux résultats

En 2007, 34'472 personnes étaient employées par les hautes écoles spécialisées suisses (HES) totalisant 11'198 équivalents plein-temps (EPT) soit une augmentation de 8,3% par rapport à l'année précédente (2006: 10'336 EPT).

L'ensemble de ce personnel se compose de 5340 professeurs (3682 EPT), 18'850 autres enseignants (2150 EPT), 4331 assistants et collaborateurs scientifiques (2043 EPT) et 5951 collaborateurs administratifs et techniques (3324 EPT). Bien qu'étant plus nombreux, les autres enseignants ne représentent que 19% des ressources exprimées en EPT.

Les ressources en personnel se répartissent comme suit dans les différentes hautes écoles spécialisées: Haute école de la Suisse occidentale (HES-SO) 23%, Zürcher Fachhochschule (ZFH) 21%, Hautes Ecoles Pédagogiques non intégrées (HEP) 13%, Fachhochschule Nordwestschweiz (FHNW) 12%, Berner Fachhochschule (BFH) 10%, Fachhochschule Ostschweiz (FHO) 7%, Fachhochschule Zentralschweiz (FHZ) 7%, Scuola universitaria professionale della Svizzera italiana (SUPSI) 4%, autres hautes écoles spécialisées non intégrées (AUT) 2% et Kalaidos Fachhochschule (Kal FH) 0,4%.

Dans les hautes écoles spécialisées, plus d'un cinquième (22%) du total des ressources est destiné à la «Formation des enseignants», 19% au domaine d'études «Technique et IT» et 14% au domaine d'études «Economie et services».

Le travail à temps partiel prévaut dans les hautes écoles spécialisées. 81% du personnel total des hautes écoles spécialisées ont un taux d'occupation inférieur à 90% et 43% sont même engagés avec un taux d'occupation inférieur ou égal à 5%. Plus de la moitié (55%) du personnel est engagée sur la base d'un contrat à durée déterminée ou d'un mandat.

Im Vordergrund steht bei den Fachhochschulen die Lehre, hauptsächlich die Grundausbildung (47%). 5% der VZÄ entfallen auf die Weiterbildung. Administrative und zentrale Dienste (Übrige) nehmen durchschnittlich 27% der Arbeitszeit in Anspruch. An der FHO sowie der SUPSI kommt der angewandten Forschung und Entwicklung mit 26% bzw. 25% gegenüber dem gesamtschweizerischen Durchschnitt von 15% eine besondere Bedeutung zu.

45% der Mitarbeitenden, für die Angaben über deren Ausbildung vorliegen, verfügen über einen universitären Abschluss, wobei 28% ein Doktorat oder eine Professur aufweisen. 16% des Personals besitzen einen Fachhochschul-Abschluss und 19% einen anderweitigen Tertiärabschluss.

Der Frauenanteil bezogen auf das Gesamtpersonal beträgt 41%. Frauen sind jedoch weiterhin verstärkt als administrative und technische Mitarbeitende (59%) anzutreffen, wohingegen der Frauenanteil bei den Professoren nur 31% beträgt. Unter anderem sind starke Fächereffekte bei der Beschäftigung der Frauen auszumachen. Während der Frauenanteil im Lehrkörper in den Fachbereichen «Gesundheit» 59%, «angewandte Linguistik» 55% und in der «Lehrkräfteausbildung» 53% beträgt, beläuft er sich in «Technik und IT» nur auf 9%. Ferner sind Frauen häufiger in Teilzeitbeschäftigungen anzutreffen als ihre männlichen Kollegen. Was das Ausbildungsniveau der Frauen betrifft ist festzustellen, dass sie über ein niedrigeres Ausbildungsniveau verfügen, was aber der Überrepräsentanz im administrativen und technischen Bereich geschuldet ist.

Der Anteil der ausländischen Mitarbeitenden am FH-Personal beträgt 16%. Lediglich bei den nicht integrierten Schulen (AND), die hauptsächlich Kunst- und Musikhochschulen darstellen, beläuft sich der Ausländeranteil auf 38%.

L'activité principale des hautes écoles spécialisées est l'enseignement, avant tout l'enseignement de base (47%). 5% des EPT sont destinés à la formation continue. L'administration et les services centraux (Autres) absorbent 27% du temps de travail des collaborateurs. Quant à la Ra-D, si sa part dans les activités du personnel se situe en moyenne suisse à 15%, elle est particulièrement importante à la FHO (26%) et à la SUPSI (25%).

45% des collaborateurs dont la formation est connue disposent d'une formation universitaire, parmi lesquels 28% ont un doctorat ou une habilitation. 16% des employés possèdent un titre HES et 19% ont un autre diplôme de niveau tertiaire.

La part des femmes par rapport à l'ensemble du personnel atteint 41%. Elles sont surtout très présentes au sein du personnel administratif et technique (59%) alors qu'elles ne constituent que 31% de l'effectif des professeurs. La proportion de femmes est entre autres fortement influencée par le domaine d'études. Ainsi les femmes constituent 59% du corps enseignant en «Santé», 55% en «Linguistique appliquée» et 53% dans le domaine d'études «Formation des enseignants». Par contre elles sont très minoritaires dans le domaine d'études «Technique et IT» (9%). Les femmes sont aussi plus souvent engagées à temps partiel que leurs collègues masculins. Leur forte présence dans le secteur administratif et technique explique leur niveau de formation plus faible par rapport à celui des hommes.

16% des personnes travaillant dans les hautes écoles spécialisées sont des étrangers. Ce sont les écoles non intégrées (AUT) – qui représentent principalement des hautes écoles d'art et de musique – qui engagent le plus d'étrangers (38%).

Übersichtstabelle: FH-Personal pro Fachhochschule Tableau synoptique: personnel des HES par haute école spécialisée

Entwicklung seit 2003 / Evolution depuis 2003

	Personen / Personnes					VZÄ / EPT				
	2003	2004	2005	2006	2007	2003	2004	2005	2006	2007
Berner Fachhochschule	2 635	2 713	2 671	2 912	3 510	999	1 033	930	1 010	1 142
Haute Ecole Spécialisée de Suisse occidentale	7 344	7 617	7 528	7 890	8 480	2 214	2 247	2 406	2 404	2 562
Fachhochschule Nordwestschweiz	3 437	5 042	5 664	4 456	4 789	961	1 074	1 183	1 267	1 355
Fachhochschule Zentralschweiz	2 430	2 482	3 166	3 557	4 016	626	673	690	717	789
Scuola Universitaria Professionale della Svizzera Italiana	735	851	990	1 052	1 294	288	316	369	386	435
Fachhochschule Ostschweiz	2 044	1 995	1 925	1 807	1 908	669	705	701	748	778
Zürcher Fachhochschule	3 957	4 278	4 482	4 836	5 174	1 670	1 842	1 994	2 154	2 401
Kalaidos Fachhochschule			188	245	403			37	50	42
Andere PH / Autres HEP (nicht integriert / non intégrées)			4 274	3 049	3 819			1 146	1 361	1 497
Andere FH / Autres HES (nicht integriert / non intégrées)	960	501	1 338	1 347	1 079	219	124	268	240	196
Total	23 542	25 479	32 226	31 151	34 472	7 646	8 015	9 724	10 336	11 198

Schulen, die 2007 keine Daten geliefert haben / Ecoles n'ayant pas livré de données en 2007

Andere FH / Autres HES

Musikhochschule und Schola Cantorum Basiliensis, Basel

Veränderungen zum Vorjahr

- Die PHW Private Hochschule Wirtschaft Bern wurde in die Kalaidos Fachhochschule integriert und die Resultate sind nicht mehr in der BFH enthalten.
- Der Status der Pädagogischen Hochschule St. Gallen ist nicht mehr derjenige einer universitären Hochschule, sondern einer PH, die nun zusammen mit der ehemaligen Pädagogische Hochschule Rorschach als Pädagogische Hochschule des Kantons St. Gallen geführt wird.
- Die Ecole supérieure des beaux-arts ESBA, Genève, bisher in der Gruppe «Andere FH» enthalten, wurde durch die Fusion mit der Haute école d'arts appliqués de Genève unter der Bezeichnung Haute école d'art et de design Genève in die HES-SO eingebunden.

Changement par rapport à l'année précédente

- La PHW Private Hochschule Wirtschaft Bern a été intégrée à la Kalaidos Fachhochschule et les résultats n'apparaissent plus dans la Berner Fachhochschule (BFH).
- La «Pädagogische Hochschule St. Gallen» a changé de statut et n'est plus considérée comme haute école universitaire mais comme haute école pédagogique. Elle a fusionné avec la «Pädagogische Hochschule Rorschach» pour fonder la «Pädagogische Hochschule des Kantons St. Gallen».
- L'école supérieure des beaux-arts ESBA de Genève, qui appartenait au groupe «Autres HES, a fusionné avec la Haute école d'art et de design de Genève qui est intégrée dans la HES-SO.

1 Personalkategorie

Sowohl in Personen als auch in Vollzeitäquivalenten (VZÄ) ausgedrückt, stellen die Professor/innen und übrigen Dozierenden, die im Folgenden als Lehrkörper bezeichnet werden, die Mehrheit des Personals an den Fachhochschulen (FH) dar. Der Lehrkörper umfasst 70% aller an den FH beschäftigten Personen und auf ihn entfallen mehr als die Hälfte der gesamten Personalressourcen (52%).

Trotz der hohen personellen Präsenz der übrigen Dozierenden (55%) nehmen sie infolge des zum Teil geringfügigen Arbeitsvolumens nur 19% der gesamten Personalressourcen ein, während auf die Professor/innen der Hauptanteil aller Vollzeitäquivalente (3682 VZÄ, 33%) entfallen. Eher schwach vertreten sind die Assistierenden und wissenschaftlichen Mitarbeitenden, die nur 18% aller Ressourcen für sich verbuchen. Höher liegt der Anteil in dieser Kategorie an der FHO (32%), SUPSI (30%) und der BFH (24%). Das administrative und technische Personal nimmt im schweizerischen Durchschnitt 30% der VZÄ der FH in Anspruch; die Anteilswerte bewegen sich dabei zwischen 23% (SUPSI) und 32% (ZFH).

Die Professor/innen sind sehr stark in «Gesundheit» (56% der VZÄ) und «Musik, Theater und andere Künste» (51%) vertreten. Die Assistierenden und wissenschaftlichen Mitarbeitenden sind hingegen verstärkt in den technisch und naturwissenschaftlich orientierten Fachbereichen wie «Chemie und Life Sciences» (45%), «Land- und Forstwirtschaft» (38%), «Technik und IT» (36%), sowie «Architektur, Bau- und Planungswesen» (34%) anzutreffen.

1 Catégorie de personnel

Exprimé tant en personnes qu'en équivalents plein-temps (EPT), le corps enseignant – professeurs et autres enseignants confondus – est majoritaire dans le personnel des hautes écoles spécialisées (HES). Il représente en effet 70% de l'effectif des personnes engagées et fournit plus de la moitié des équivalents plein-temps (52%) du total des HES.

Les autres enseignants sont les plus nombreux (55%), mais ne représentent qu'une petite partie des ressources en personnel car ils n'effectuent que 19% du volume de travail total. Ce sont les professeurs qui réalisent la plus grande partie des EPT (3682 EPT, 33%). La présence des assistants et collaborateurs scientifiques est, avec seulement 18% du total des EPT, plutôt faible. Cette catégorie de personnel est plus présente à la FHO (32%), SUPSI (30%) et BFH (24%). Quant aux collaborateurs administratifs et techniques, ils réalisent 30% des EPT des HES au niveau suisse. Cette proportion oscille entre 23% (SUPSI) et 32% (ZFH).

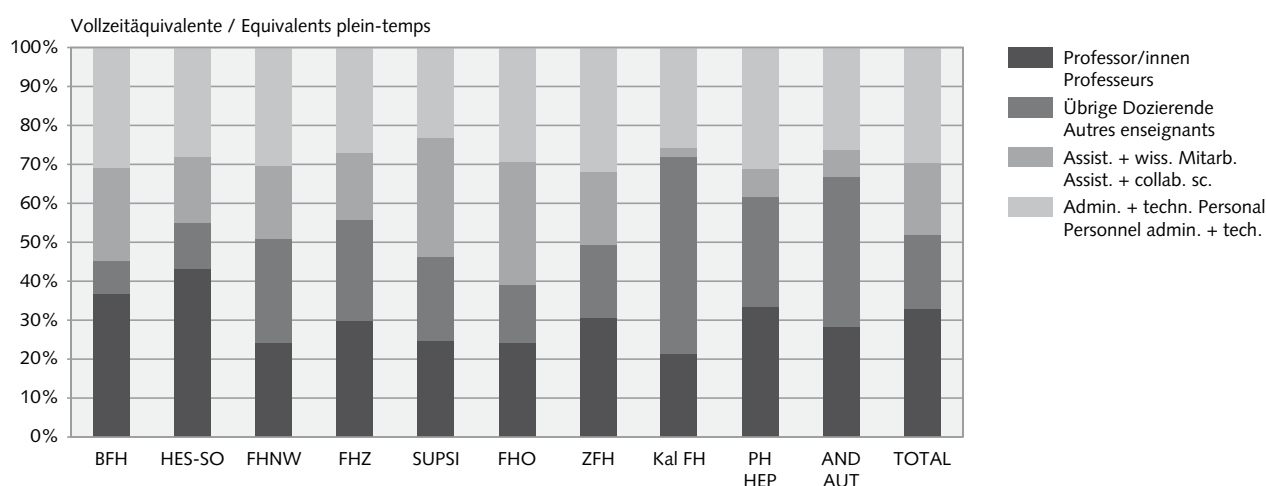
Les professeurs sont les mieux représentés dans les domaines «Santé» (56% des EPT) et «Musique, arts de la scène et autres arts» (51% des EPT). Les assistants et collaborateurs scientifiques sont très présents dans les domaines d'études à orientation technique et scientifique tels que «Chimie et sciences de la vie» (45%), «Agriculture et économie forestière» (38%), «Technique et IT» (36%) ainsi que «Architecture, construction et planification» (34%).

T 1 FH-Personal 2007 nach Personalkategorie und FH Personnel des HES en 2007 selon la catégorie de personnel et HES

	BFH	HES-SO	FHNW	FHZ	SUPSI	FHO	ZFH	Kal FH	PH HEP	AND AUT	TOTAL	
Personen												Personnes
Professor/innen	633	1 583	407	401	165	199	1 045	32	701	174	5 340	Professeurs
%	18,0	18,7	8,5	10,0	12,8	10,4	20,2	7,9	18,4	16,1	15,5	%
Übrige Dozierende	1 761	4 732	2 776	2 887	739	907	2 072	332	2 178	466	18 850	Autres enseignants
%	50,2	55,8	58,0	71,9	57,1	47,5	40,0	82,4	57,0	43,2	54,7	%
Total Lehrkörper	2 394	6 315	3 183	3 288	904	1 106	3 117	364	2 879	640	24 190	Total corps enseignant
%	68,2	74,5	66,5	81,9	69,9	58,0	60,2	90,3	75,4	59,3	70,2	%
Assist. + wiss. Mitarb.	483	866	811	237	222	362	832	8	231	279	4 331	Assist. + collab. sc.
%	13,8	10,2	16,9	5,9	17,2	19,0	16,1	2,0	6,0	25,9	12,6	%
Admin. + tech. Personal	633	1 299	795	491	168	440	1 225	31	709	160	5 951	Personnel admin. + tech.
%	18,0	15,3	16,6	12,2	13,0	23,1	23,7	7,7	18,6	14,8	17,3	%
Total	3 510	8 480	4 789	4 016	1 294	1 908	5 174	403	3 819	1 079	34 472	Total
Vollzeitäquivalente												Equivalents plein-temps
Professor/innen	420	1 105	328	236	107	189	733	9	500	55	3 682	Professeurs
%	36,8	43,1	24,2	29,9	24,7	24,3	30,5	21,5	33,4	28,3	32,9	%
Übrige Dozierende	97	303	363	204	94	114	454	21	425	75	2 150	Autres enseignants
%	8,4	11,8	26,8	25,8	21,5	14,7	18,9	50,5	28,4	38,5	19,2	%
Total Lehrkörper	516	1 408	691	440	201	303	1 186	30	925	131	5 831	Total corps enseignant
%	45,2	54,9	51,0	55,7	46,2	39,0	49,4	72,0	61,8	66,7	52,1	%
Assist. + wiss. Mitarb.	273	437	252	136	132	247	445	1	106	14	2 043	Assist. + collab. sc.
%	23,9	17,1	18,6	17,2	30,4	31,7	18,6	2,2	7,1	7,0	18,2	%
Admin. + tech. Personal	353	717	412	214	102	228	769	11	466	51	3 324	Personnel admin. + tech.
%	30,9	28,0	30,4	27,1	23,4	29,3	32,0	25,8	31,2	26,3	29,7	%
Total	1 142	2 562	1 355	789	435	778	2 401	42	1 497	196	11 198	Total

FH-Personal 2007 nach Personalkategorie und FH Personnel des HES en 2007 selon la catégorie de personnel et la HES

G 1



© Bundesamt für Statistik (BFS) / Office fédéral de la statistique (OFS)

2 Fachbereich

Der Fachbereich «Lehrkräfteausbildung» nimmt einen sehr hohen Stellenwert im Fachhochschulbereich ein. Er vereint mehr als ein Fünftel (22%) aller VZÄ auf sich. In die FHNW nimmt die «Lehrkräfteausbildung» die meisten Personalressourcen (26%) in Anspruch. Selbst an der ZFH, die ein sehr generalistisches Studienangebot bereithält (11 verschiedene Fachbereiche), stellt dieser Fachbereich mit 23% der VZÄ ebenfalls den ressourcenstärksten Fachbereich dar.

Die FH sind jedoch nach wie vor stark technikorientiert ausgerichtet, was dadurch belegt wird, dass 19% aller Ressourcen auf die «Technik und IT» entfallen. Dieser Fachbereich nimmt die meisten Personalressourcen an der BFH, HES-SO, SUPSI und FHO in Anspruch. An der letzten FH nimmt er sogar 48% aller Ressourcen ein.

An dritter Stelle folgt der Fachbereich «Wirtschaft und Dienstleistungen» mit einem Ressourcenanteil von 14%. Eine Spezialisierung auf diesen Fachbereich weist die Kalaidos FH (88% der VZÄ) auf, aber auch an der FHZ kann eine starke Ausrichtung auf den Fachbereich «Wirtschaft und Dienstleistungen» (28% der VZÄ) festgestellt werden.

2 Domaine d'études

Le domaine d'études «Formation des enseignants» a une place importante dans l'univers des hautes écoles spécialisées. Il absorbe plus d'un cinquième (22%) des EPT totaux. Dans la FHNW ce domaine d'études est le plus doté en ressources de personnel (26%). A la ZFH, qui est la HES la plus polyvalente (11 domaines d'études différents), le domaine d'études de la «Formation des enseignants» est également le plus important (23%).

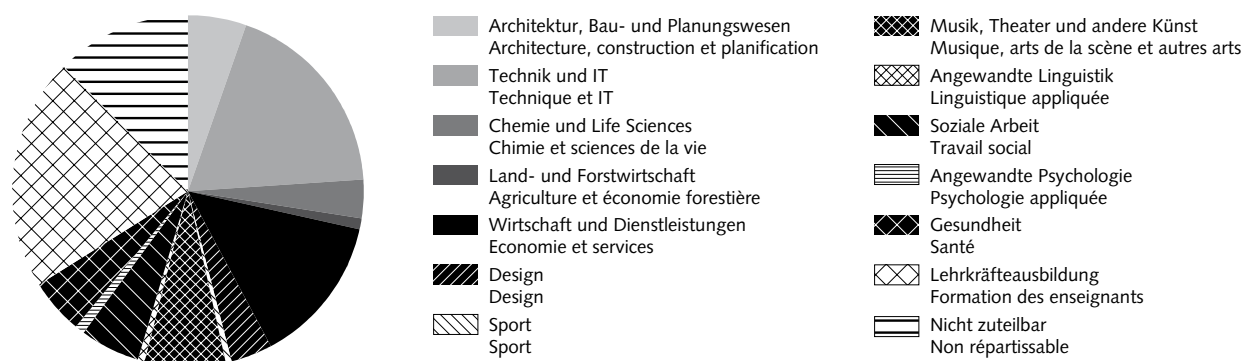
Cependant l'orientation technique des HES reste toujours dominante puisque 19% des EPT totaux est alloué au domaine «Technique et IT». Ce domaine d'études bénéficie des plus importantes ressources en personnel à la BFH, HES-SO, SUPSI et FHO. Cette dernière HES lui consacre même 48% de ses ressources.

Avec 14% des EPT totaux, le domaine d'études «Economie et services» est le troisième en terme de ressources en personnel. La Kalaidos FH s'est spécialisée dans ce domaine auquel elle consacre 88% de ses ressources. A la FHZ, ce domaine d'études est également le plus consistant (28% des EPT).

FH-Personal 2007 nach Fachbereich
Personnel des HES en 2007 selon le domaine d'études

G 2a

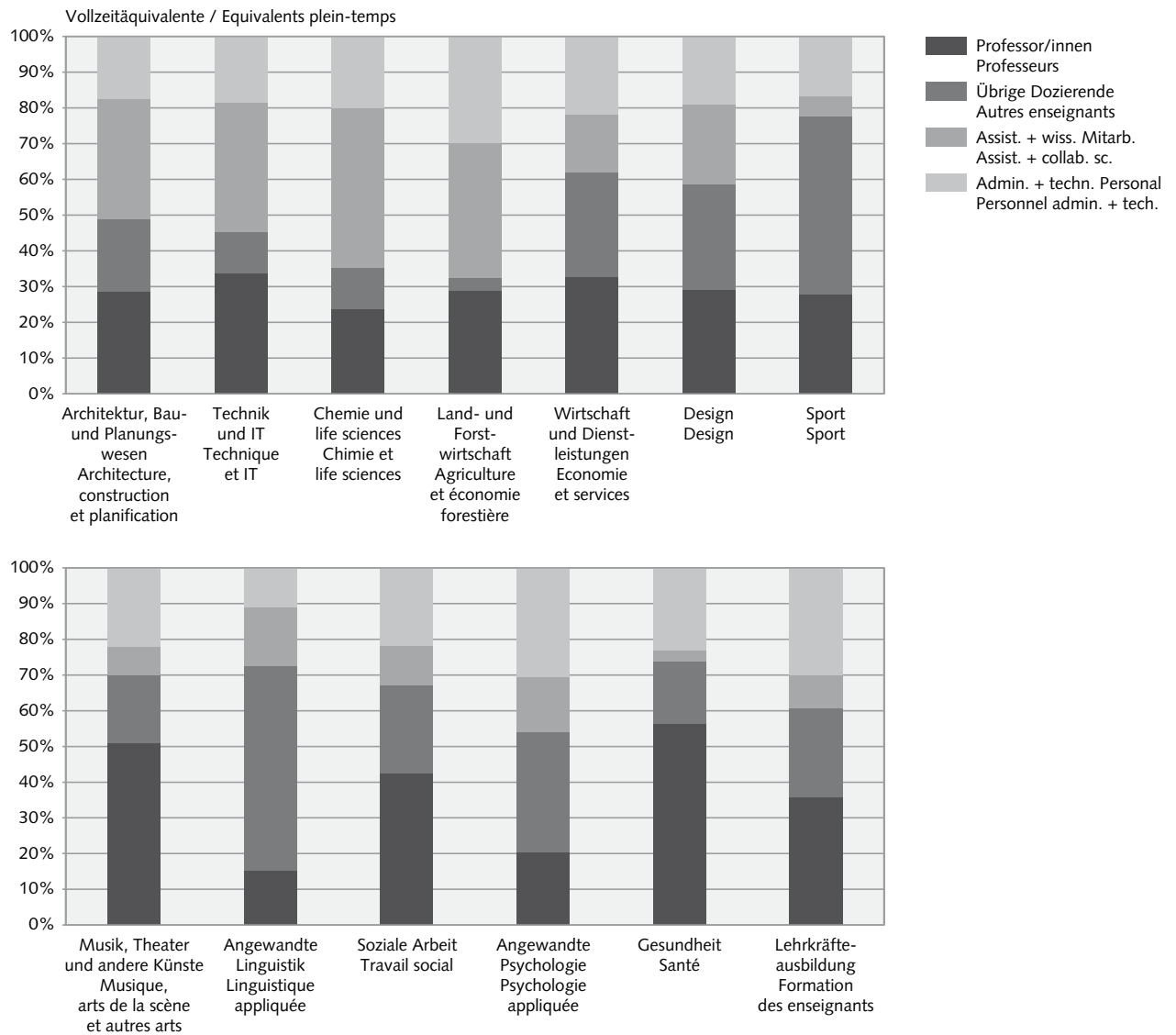
Vollzeitäquivalente / Equivalents plein-temps



© Bundesamt für Statistik (BFS) / Office fédéral de la statistique (OFS)

FH-Personal 2007 nach Personalkategorie und Fachbereich
Personnel des HES en 2007 selon la catégorie de personnel
et le domaine d'études

G 2b



© Bundesamt für Statistik (BFS) / Office fédéral de la statistique (OFS)

T2 FH-Personal 2007 nach Personalkategorie, Fachbereich und FH

Personnel des HES en 2007 selon la catégorie de personnel, le domaine d'études et la HES

Vollzeitäquivalente (gerundete Werte)	BFH	HES- SO	FHNW	FHZ	SUPSI	FHO	ZFH	Kal FH	PH HEP	AND AUT	TOTAL	Equivalents plein-temps (chiffres arrondis)
Professor/innen	420	1 105	328	236	107	189	733	9	500	55	3 682	Professeurs
Architektur, Bau- und Planungswesen	43	60	15	14	11	23	7				172	Architecture, construction et planification
Technik und IT	125	294	79	43	26	87	54				707	Technique et IT
Chemie und Life Sciences	4	45	18				27				94	Chimie et sciences de la vie
Land- und Forstwirtschaft	25	8									33	Agronomie et économie forestière
Wirtschaft und Dienstleistungen	43	215	66	37	11	45	79	8			504	Economie et services
Design	16	46	17	6	6		33				124	Design
Sport	5										5	Sport
Musik, Theater und andere Künste	75	16	5	89	31		154			55	425	Musique, arts de la scène et autres arts
Angewandte Linguistik							11				11	Linguistique appliquée
Soziale Arbeit	30	105	36	35	6	22	29				264	Travail social
Angewandte Psychologie			11				9				20	Psychologie appliquée
Gesundheit	44	270			4	3	1	1			322	Santé
Lehrkräfteausbildung		2	77				283		500		861	Formation des enseignants
Nicht zuteilbar	10	45	4	11	12	11	47				140	Non répartissable
Übrige Dozierende	97	303	363	204	94	114	454	21	425	75	2 150	Autres enseignants
Architektur, Bau- und Planungswesen	25	14	9	13	13	19	31				123	Architecture, construction et planification
Technik und IT	15	44	50	16	17	26	69				237	Technique et IT
Chemie und Life Sciences	0	11	5				29				45	Chimie et sciences de la vie
Land- und Forstwirtschaft	1	2									4	Agronomie et économie forestière
Wirtschaft und Dienstleistungen	15	72	61	102	16	53	114	19			452	Economie et services
Design	3	27	22	24	13		37				126	Design
Sport	9										9	Sport
Musik, Theater und andere Künste	14	17	10	17	4		20			75	158	Musique, arts de la scène et autres arts
Angewandte Linguistik							42				42	Linguistique appliquée
Soziale Arbeit	6	64	31	17	10	10	16				154	Travail social
Angewandte Psychologie			2				31				33	Psychologie appliquée
Gesundheit	4	41			11	5	36	2			99	Santé
Lehrkräfteausbildung		3	173						425		601	Formation des enseignants
Nicht zuteilbar	4	7	1	14	10	1	30				68	Non répartissable
Total Lehrkörper	516	1 408	691	440	201	303	1 186	30	925	131	5 831	Total corps enseignant
Architektur, Bau- und Planungswesen	68	74	24	27	24	41	37				295	Architecture, construction et planification
Technik und IT	139	338	129	60	42	113	123				944	Technique et IT
Chemie und Life Sciences	4	56	23				56				140	Chimie et sciences de la vie
Land- und Forstwirtschaft	26	11									37	Agronomie et économie forestière
Wirtschaft und Dienstleistungen	58	288	126	139	27	98	193	27			956	Economie et services
Design	19	73	39	30	19		70				250	Design
Sport	13										13	Sport
Musik, Theater und andere Künste	89	33	16	106	35		173			131	583	Musique, arts de la scène et autres arts
Angewandte Linguistik							52				52	Linguistique appliquée
Soziale Arbeit	37	169	66	52	16	31	45				417	Travail social
Angewandte Psychologie			13				40				53	Psychologie appliquée
Gesundheit	48	310			14	8	36	3			421	Santé
Lehrkräfteausbildung		4	250				283		925		1 462	Formation des enseignants
Nicht zuteilbar	14	53	5	25	23	12	77				208	Non répartissable

T2 FH-Personal 2007 nach Personalkategorie, Fachbereich und FH

Personnel des HES en 2007 selon la catégorie de personnel, le domaine d'études et la HES

Vollzeitäquivalente (gerundete Werte)	BFH	HES- SO	FHNW	FHZ	SUPSI	FHO	ZFH	Kal FH	PH HEP	AND AUT	TOTAL	Equivalents plein-temps (chiffres arrondis)
Assist. + wiss. Mitarb.	273	437	252	136	132	247	445	1	106	14	2 043	Assist. + collab. sc.
Architektur, Bau- und Planungswesen	57	20	24	35	30	31	7				203	Architecture, construction et planification
Technik und IT	107	218	75	55	54	172	78				758	Technique et IT
Chemie und Life Sciences	4	40	23				110				177	Chimie et sciences de la vie
Land- und Forstwirtschaft	40	3									43	Agronomie et économie forestière
Wirtschaft und Dienstleistungen	17	70	39	27	10	27	59	1			250	Economie et services
Design	11	21	16	5	10		34				96	Design
Sport	1										1	Sport
Musik, Theater und andere Künste	18	10	4	5	4		13			14	67	Musique, arts de la scène et autres arts
Angewandte Linguistik							12				12	Linguistique appliquée
Soziale Arbeit	9	13	22	6	7	7	3				67	Travail social
Angewandte Psychologie			9				7				15	Psychologie appliquée
Gesundheit	3	8			2	1	4				18	Santé
Lehrkräfteausbildung			35				85		106		226	Formation des enseignants
Nicht zuteilbar	7	34	6	4	16	8	34				107	Non répartisable
Admin. + tech. Personal	353	717	412	214	102	228	769	11	466	51	3 324	Personnel admin. + tech.
Architektur, Bau- und Planungswesen	58	13	7	1	16	8	4				105	Architecture, construction et planification
Technik und IT	122	85	45	5	23	91	15				386	Technique et IT
Chemie und Life Sciences		14	18				46				79	Chimie et sciences de la vie
Land- und Forstwirtschaft	31	3									34	Agronomie et économie forestière
Wirtschaft und Dienstleistungen	13	122	49	54	4	16	67	9			335	Economie et services
Design	2	30	27	1	1		20				81	Design
Sport	3										3	Sport
Musik, Theater und andere Künste	16	12	4	25	8		68			51	184	Musique, arts de la scène et autres arts
Angewandte Linguistik							8				8	Linguistique appliquée
Soziale Arbeit	14	28	24	32	1	20	19				136	Travail social
Angewandte Psychologie			1				29				30	Psychologie appliquée
Gesundheit	13	102			3	1	10	2			132	Santé
Lehrkräfteausbildung		1	62				193		466		723	Formation des enseignants
Nicht zuteilbar	81	307	176	97	45	92	290				1 088	Non répartisable
Total	1 142	2 562	1 355	789	435	778	2 401	42	1 497	196	11 198	Total
Architektur, Bau- und Planungswesen	182	107	55	62	69	80	48				604	Architecture, construction et planification
Technik und IT	369	641	249	119	119	376	216				2 089	Technique et IT
Chemie und Life Sciences	8	111	64				213				396	Chimie et sciences de la vie
Land- und Forstwirtschaft	97	17									114	Agronomie et économie forestière
Wirtschaft und Dienstleistungen	88	480	214	220	42	141	319	37			1 541	Economie et services
Design	31	123	81	36	31		124				428	Design
Sport	17										17	Sport
Musik, Theater und andere Künste	124	54	24	136	47		254			196	834	Musique, arts de la scène et autres arts
Angewandte Linguistik							72				72	Linguistique appliquée
Soziale Arbeit	59	210	112	90	24	58	67				620	Travail social
Angewandte Psychologie			22				76				98	Psychologie appliquée
Gesundheit	65	421			20	10	51	5			571	Santé
Lehrkräfteausbildung		6	347				561		1 497		2 411	Formation des enseignants
Nicht zuteilbar	102	394	187	125	83	112	400				1 403	Non répartisable

3 Beschäftigungsgrad

An den Fachhochschulen (FH) dominieren Teilzeitbeschäftigungen: 43% der beschäftigten Personen haben einen Beschäftigungsgrad von kleiner oder gleich 5% inne, während nur 19% einen Beschäftigungsgrad von 90% und mehr aufweisen.

Teilzeitbeschäftigungen sind vorherrschend bei den übrigen Dozierenden, bei denen nur 3% einen Beschäftigungsgrad von 90% und mehr aufweisen. Ihre Beschäftigung an den FH stellt für sie in der Regel eine Nebenbeschäftigung auf Stundenbasis dar.

Innerhalb der anderen Personalkategorien ist die Situation ausgewogener. So sind bei den Professor/innen, Assistierenden und wissenschaftlichen Mitarbeitenden als auch beim administrativen und technischen Personal mehr als ein Drittel Vollzeit beschäftigt.

Der Anteil von Teilzeitbeschäftigten (kleiner als 90%) variiert zwischen 74% (FHO) und 98% (Kal FH). Bei den anderen nicht integrierten Schulen (AND) sind sogar 86% der Assistierenden und wissenschaftlichen Mitarbeitenden zu einem Beschäftigungsgrad von kleiner oder gleich 5% angestellt.

3 Taux d'occupation

L'engagement à temps partiel prédomine dans les hautes écoles spécialisées (HES): 43% des personnes engagées ont un taux d'occupation inférieur ou égal à 5% alors que seulement 19% sont engagés à un taux d'occupation égal ou supérieur à 90%.

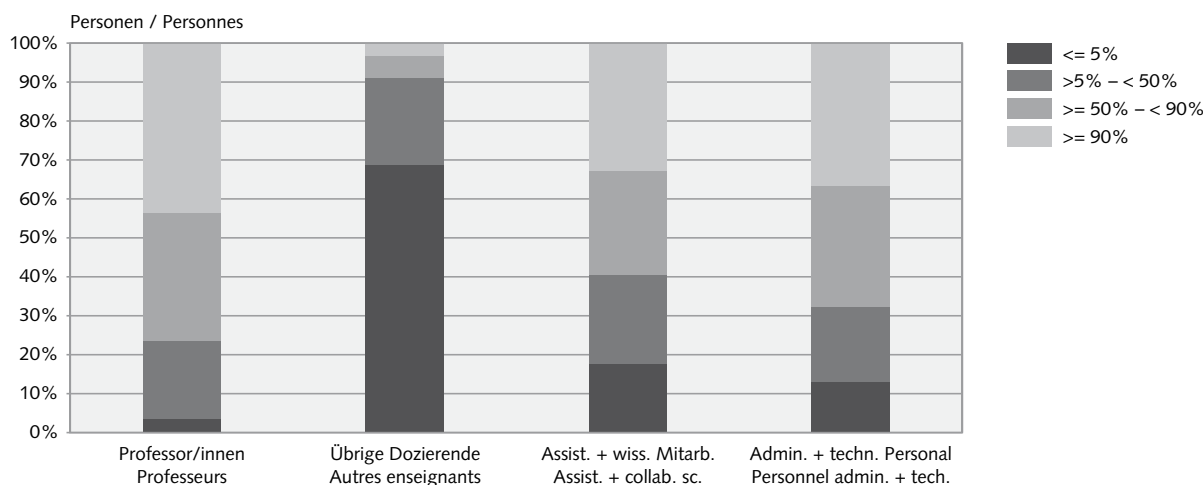
Le temps partiel prévaut chez les autres enseignants dont seulement 3% ont un taux d'occupation supérieur ou égal à 90%. Leur engagement auprès d'une HES constitue une activité annexe sous la forme de cours occasionnels.

Dans les autres catégories de personnel, la situation est plus équilibrée. Tant chez les professeurs, les assistants et collaborateurs scientifiques que chez les collaborateurs administratifs et techniques, plus du tiers est engagé à plein temps.

La part de l'engagement à temps partiel (inférieur à 90%) varie entre 74% (FHO) et 98% (Kal FH). Dans les autres écoles non intégrées (AUT), les assistants et collaborateurs scientifiques (86%) se distinguent avec un taux d'occupation inférieur ou égal à 5%.

FH-Personal 2007 nach Beschäftigungsgrad und Personalkategorie
Personnel des HES en 2007 selon le taux d'occupation et la catégorie de personnel

G 3



© Bundesamt für Statistik (BFS) / Office fédéral de la statistique (OFS)

T3 FH-Personal 2007 nach Personalkategorie, Beschäftigungsgrad und FH

Personnel des HES en 2007 selon la catégorie de personnel, le taux d'occupation et la HES

Personen	BFH	HES-SO	FHNW	FHZ	SUPSI	FHO	ZFH	Kal FH	PH HEP	AND AUT	TOTAL	Personnes
Professor/innen	633	1 583	407	401	165	199	1 045	32	701	174	5 340	Professeurs
<= 5%	11	52		20	11		57	4	4	30	189	<= 5%
%	1,7	3,3		5,0	6,7		5,5	12,5	0,6	17,2	3,5	%
>5% - < 50%	161	215	12	122	35	9	278	23	121	100	1 076	>5% - < 50%
%	25,4	13,6	2,9	30,4	21,2	4,5	26,6	71,9	17,3	57,5	20,1	%
>= 50% - < 90%	235	547	105	104	57	53	345	4	266	32	1 748	>= 50% - < 90%
%	37,1	34,6	25,8	25,9	34,5	26,6	33,0	12,5	37,9	18,4	32,7	%
>= 90%	226	769	290	155	62	137	365	1	310	12	2 327	>= 90%
%	35,7	48,6	71,3	38,7	37,6	68,8	34,9	3,1	44,2	6,9	43,6	%
Übrige Dozierende	1 761	4 732	2 776	2 887	739	907	2 072	332	2 178	466	18 850	Autres enseignants
<= 5%	1 418	3 918	1 757	2 331	413	581	1 004	216	1 047	264	12 949	<= 5%
%	80,5	82,8	63,3	80,7	55,9	64,1	48,5	65,1	48,1	56,7	68,7	%
>5% - < 50%	323	593	703	430	267	245	683	114	751	136	4 245	>5% - < 50%
%	18,3	12,5	25,3	14,9	36,1	27,0	33,0	34,3	34,5	29,2	22,5	%
>= 50% - < 90%	15	119	193	79	46	51	246	1	269	54	1 073	>= 50% - < 90%
%	0,9	2,5	7,0	2,7	6,2	5,6	11,9	0,3	12,4	11,6	5,7	%
>= 90%	5	102	123	47	13	30	139	1	111	12	583	>= 90%
%	0,3	2,2	4,4	1,6	1,8	3,3	6,7	0,3	5,1	2,6	3,1	%
Total Lehrkörper	2 394	6 315	3 183	3 288	904	1 106	3 117	364	2 879	640	24 190	Total corps enseignant
<= 5%	1 429	3 970	1 757	2 351	424	581	1 061	220	1 051	294	13 138	<= 5%
%	59,7	62,9	55,2	71,5	46,9	52,5	34,0	60,4	36,5	45,9	54,3	%
>5% - < 50%	484	808	715	552	302	254	961	137	872	236	5 321	>5% - < 50%
%	20,2	12,8	22,5	16,8	33,4	23,0	30,8	37,6	30,3	36,9	22,0	%
>= 50% - < 90%	250	666	298	183	103	104	591	5	535	86	2 821	>= 50% - < 90%
%	10,4	10,5	9,4	5,6	11,4	9,4	19,0	1,4	18,6	13,4	11,7	%
>= 90%	231	871	413	202	75	167	504	2	421	24	2 910	>= 90%
%	9,6	13,8	13,0	6,1	8,3	15,1	16,2	0,5	14,6	3,8	12,0	%
Assist. + wiss. Mitarb.	483	866	811	237	222	362	832	8	231	279	4 331	Assist. + collab. sc.
<= 5%	37	121	296	10	16	12	16	4	9	240	761	<= 5%
%	7,7	14,0	36,5	4,2	7,2	3,3	1,9	50,0	3,9	86,0	17,6	%
>5% - < 50%	134	123	147	69	24	86	268	4	106	37	998	>5% - < 50%
%	27,7	14,2	18,1	29,1	10,8	23,8	32,2	50,0	45,9	13,3	23,0	%
>= 50% - < 90%	171	211	176	81	53	99	272		89	2	1 154	>= 50% - < 90%
%	35,4	24,4	21,7	34,2	23,9	27,3	32,7		38,5	0,7	26,6	%
>= 90%	141	411	192	77	129	165	276		27		1 418	>= 90%
%	29,2	47,5	23,7	32,5	58,1	45,6	33,2		11,7		32,7	%
Admin. + tech. Personal	633	1 299	795	491	168	440	1 225	31	709	160	5 951	Personnel admin. + tech.
<= 5%	120	148	107	170	22	75	29	10	49	45	775	<= 5%
%	19,0	11,4	13,5	34,6	13,1	17,0	2,4	32,3	6,9	28,1	13,0	%
>5% - < 50%	116	256	149	73	19	96	232	12	121	66	1 140	>5% - < 50%
%	18,3	19,7	18,7	14,9	11,3	21,8	18,9	38,7	17,1	41,3	19,2	%
>= 50% - < 90%	175	397	219	117	39	104	495	3	276	34	1 859	>= 50% - < 90%
%	27,6	30,6	27,5	23,8	23,2	23,6	40,4	9,7	38,9	21,3	31,2	%
>= 90%	222	498	320	131	88	165	469	6	263	15	2 177	>= 90%
%	35,1	38,3	40,3	26,7	52,4	37,5	38,3	19,4	37,1	9,4	36,6	%
Total	3 510	8 480	4 789	4 016	1 294	1 908	5 174	403	3 819	1 079	34 472	Total
<= 5%	1 586	4 239	2 160	2 531	462	668	1 106	234	1 109	579	14 674	<= 5%
%	45,2	50,0	45,1	63,0	35,7	35,0	21,4	58,1	29,0	53,7	42,6	%
>5% - < 50%	734	1 187	1 011	694	345	436	1 461	153	1 099	339	7 459	>5% - < 50%
%	20,9	14,0	21,1	17,3	26,7	22,9	28,2	38,0	28,8	31,4	21,6	%
>= 50% - < 90%	596	1 274	693	381	195	307	1 358	8	900	122	5 834	>= 50% - < 90%
%	17,0	15,0	14,5	9,5	15,1	16,1	26,2	2,0	23,6	11,3	16,9	%
>= 90%	594	1 780	925	410	292	497	1 249	8	711	39	6 505	>= 90%
%	16,9	21,0	19,3	10,2	22,6	26,0	24,1	2,0	18,6	3,6	18,9	%

4 Art der Leistung

Mehr als die Hälfte der Arbeitszeit des Personals an den Fachhochschulen (FH) wird für die Lehre Grundausbildung (47%) und für die Weiterbildung (5%) eingesetzt. Auf die angewandte Forschung und Entwicklung (aF+E) entfällt 15% der Arbeitszeit aller Mitarbeitenden, während für Dienstleistungen 6% der Arbeitszeit aufgewendet werden. Der Anteil für den Bereich «Übrige» (Administration und zentrale Dienste) erstreckt sich auf 27%. Unter «Administration» fallen sämtliche administrative Tätigkeiten für die Führung und Leitung der Schule, welche nicht ausschliesslich Lehre, aF+E und Dienstleistungen betreffen. Diese Leistungen werden vorwiegend durch das administrative und technische Personal erbracht (78%).

Wenn auch die Lehre die Hauptaktivität innerhalb aller Fachbereiche – mit Ausnahme des Fachbereichs «Land- und Forstwirtschaft» – darstellt, stechen die Fachbereiche «Architektur, Bau- und Planungswesen», «Technik und IT», «Chemie und Life Sciences», «Land- und Forstwirtschaft» sowie «Sport» mit einem Forschungsanteil von 24% bis 35% hervor.

Dienstleistungen werden hingegen am häufigsten innerhalb der Fachbereiche «angewandten Psychologie» (20%), «angewandten Linguistik» (16%) und «Lehrkräfteausbildung» (13%) angeboten.

Die Aufteilung der Arbeitszeit an den FH erweist sich als relativ homogen; lediglich die FHO und die SUPSI heben sich durch einen hohen Stellenwert der aF+E (26% bzw. 25%) ab, während die Kalaidos FH in der Weiterbildung sehr aktiv ist (38%).

4 Type de prestation

Plus de la moitié du temps de travail du personnel des hautes écoles spécialisées (HES) est destinée à l'enseignement de base (47%) et à la formation continue (5%). La recherche appliquée et développement (Ra-D) représente 15% du temps de travail de l'ensemble des collaborateurs, alors que la part des prestations de services atteint 6%. La prestation «Autres» – administration et services centraux – constitue 27% des activités totales du personnel. Par «Administration» on entend toutes les activités administratives liées à la gestion et à la direction de l'école qui ne sont pas exclusivement dédiées à l'enseignement, à la Ra-D et aux prestations de service. La prestation «Administration» est bien entendu l'apanage des collaborateurs administratifs et techniques (78%).

L'enseignement est l'activité majeure dans l'ensemble des domaines d'études à l'exception du domaine d'études «Agronomie et économie forestière». Les activités de Ra-D sont particulièrement importantes dans les domaines d'études «Architecture, construction et planification», «Technique et IT», «Chimie et sciences de la vie», «Agronomie et économie forestière» et «Sport» puisqu'elles accaparent entre 24% et 35% du temps de travail.

Les prestations de services sont offertes le plus souvent en «Psychologie appliquée» (20%), «Linguistique appliquée» (16%) et dans la «Formation des enseignants» (13%).

La répartition des types de prestation dans les HES s'avère relativement homogène; à l'exception de la FHO et de la SUPSI qui consacrent une part plus importante de ses ressources à la Ra-D (26% resp. 25%), tandis que la Kalaidos FH est très active dans la formation continue (38%).

T4 FH-Personal 2007 nach Fachbereich und Leistungsart

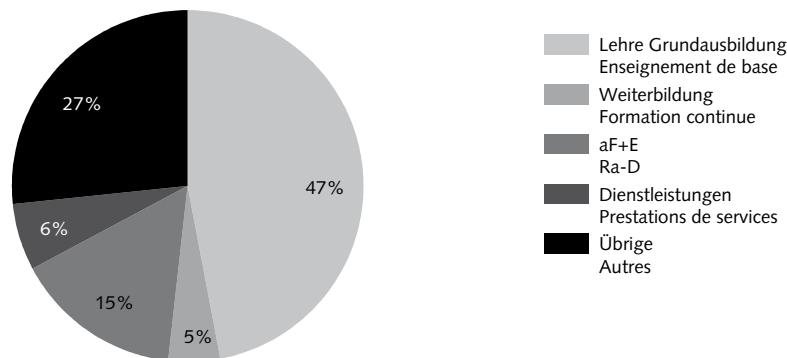
Personnel des HES en 2007 selon le domaine d'études et le type de prestation

Vollzeitäquivalente (gerundete Werte)	Lehre Grund- ausbildung	Weiterbildung	aF+E	Dienst- leistungen	Übrige	Total	Equivalents plein-temps (chiffres arrondis)
	Enseignement de base	Formation continue	Ra-D	Prestations de services	Autres		
Architektur, Bau- und Planungswesen	325	15	158	38	68	604	Architecture, construction et planification
%	53,9	2,5	26,1	6,3	11,2	100	%
Technik und IT	998	38	736	84	233	2 089	Technique et IT
%	47,8	1,8	35,2	4,0	11,2	100	%
Chemie und Life Sciences	236	2	110	25	23	396	Chimie et sciences de la vie
%	59,6	0,5	27,7	6,4	5,9	100	%
Land- und Forstwirtschaft	31	0	27	8	48	114	Agronomie et économie forestière
%	26,9	0,0	23,8	7,0	42,3	100	%
Wirtschaft und Dienstleistungen	758	208	212	118	245	1 541	Economie et services
%	49,2	13,5	13,8	7,6	15,9	100	%
Design	277	13	61	8	68	428	Design
%	64,8	3,1	14,3	1,9	15,9	100	%
Sport	10		5		3	17	Sport
%	55,4		29,5		15,1	100	%
Musik, Theater und andere Künste	601	16	33	8	175	834	Musique, arts de la scène et autres arts
%	72,1	1,9	4,0	1,0	21,0	100	%
Angewandte Linguistik	39	1	11	11	10	72	Linguistique appliquée
%	53,9	1,9	15,3	15,5	13,4	100	%
Soziale Arbeit	329	80	85	23	102	620	Travail social
%	53,1	12,9	13,8	3,8	16,5	100	%
Angewandte Psychologie	22	21	14	19	22	98	Psychologie appliquée
%	22,7	21,3	14,1	19,8	22,1	100	%
Gesundheit	371	22	41	11	126	571	Santé
%	65,0	3,8	7,2	2,0	22,1	100	%
Lehrkräfteausbildung	1 082	104	179	311	736	2 411	Formation des enseignants
%	44,9	4,3	7,4	12,9	30,5	100	%
Nicht zuteilbar	188	11	55	24	1 125	1 403	Non répartissable
%	13,4	0,8	3,9	1,7	80,2	100	%
Total	5 267	532	1 727	689	2 984	11 198	Total
%	47,0	4,7	15,4	6,2	26,6	100	%

FH-Personal 2007 nach Leistungsart
Personnel des HES en 2007 selon le type de prestation

G 4a

Vollzeitäquivalente / Equivalents plein-temps

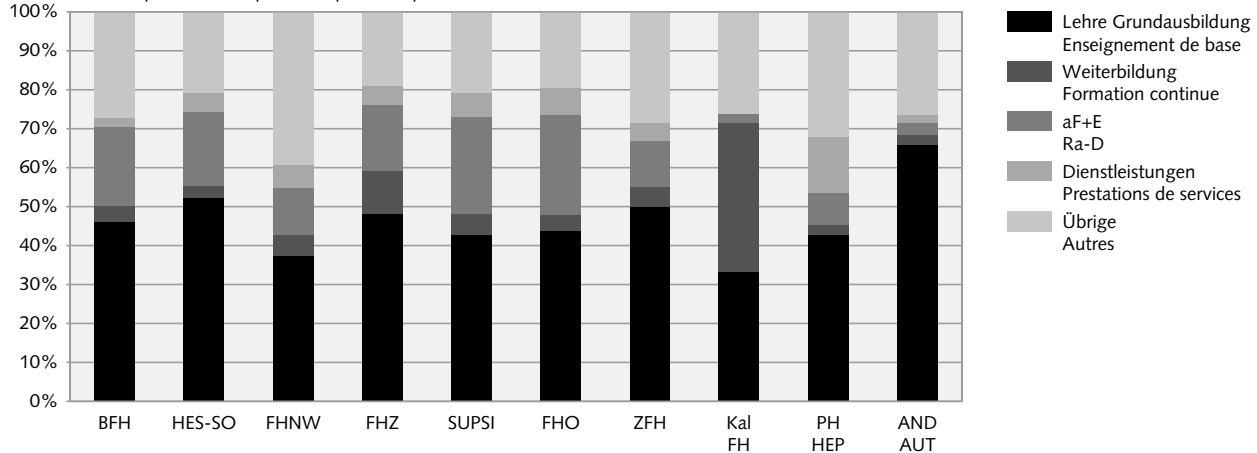


© Bundesamt für Statistik (BFS) / Office fédéral de la statistique (OFS)

FH-Personal 2007 nach Leistungsart und FH
Personnel des HES en 2007 selon le type de prestation et la HES

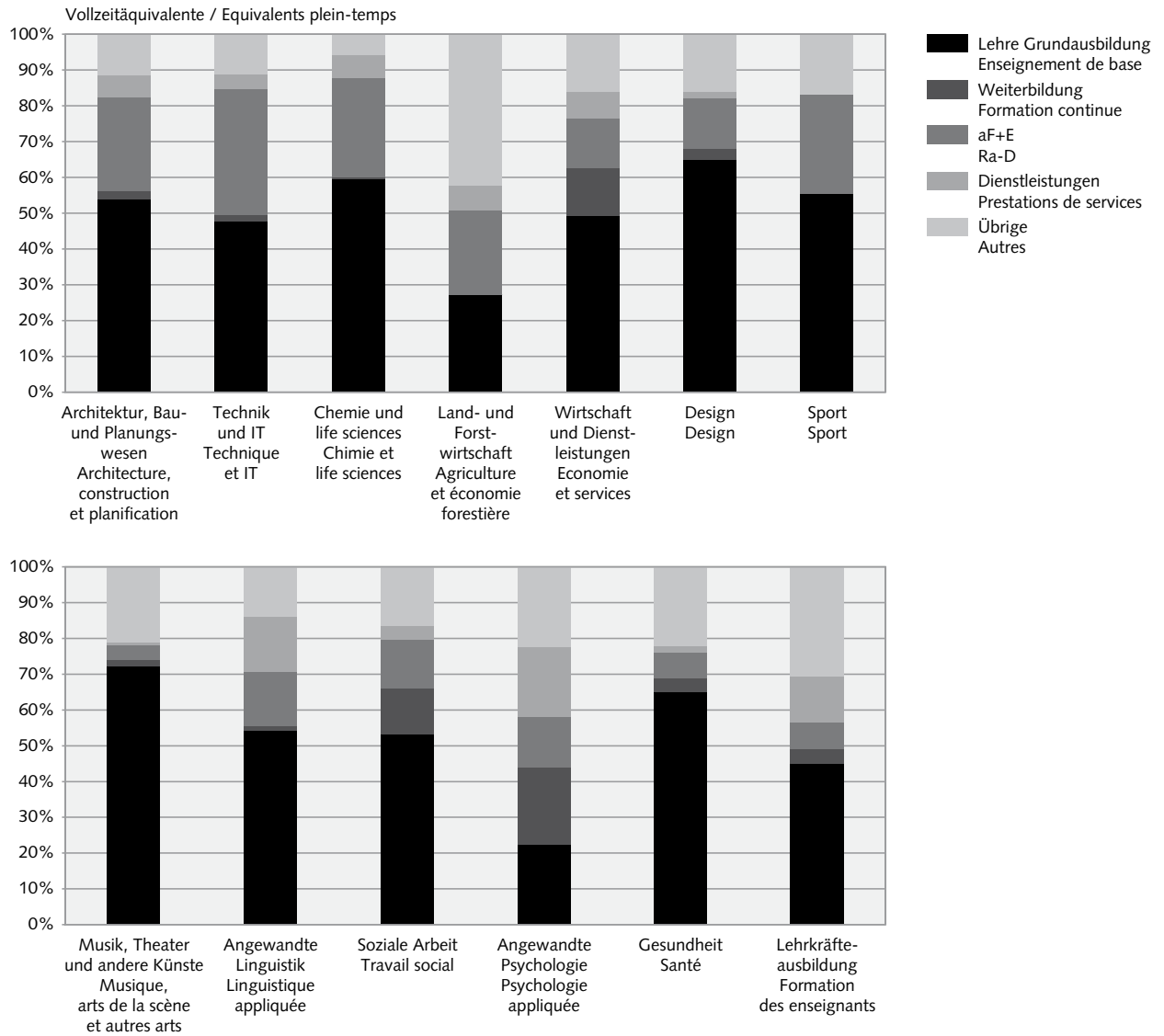
G 4b

Vollzeitäquivalente / Equivalents plein-temps



© Bundesamt für Statistik (BFS) / Office fédéral de la statistique (OFS)

FH-Personal 2007 nach Leistungsart und Fachbereich
Personnel des HES en 2007 selon le type de prestation et le domaine d'études G 4c



© Bundesamt für Statistik (BFS) / Office fédéral de la statistique (OFS)

5 Anstellungstatus

Mehr als die Hälfte (55%) des Personals an den Fachhochschulen ist befristet oder auf Mandatsbasis angestellt. Lediglich an der FHO, ZFH, Kal FH und an den PH ist das Personal mehrheitlich fest angestellt oder wurde an die Fachhochschule gewählt.

Der Anstellungstatus steht in engem Zusammenhang mit der Personalkategorie. Die Professor/innen (91%) und das administrative und technische Personal (72%) sind zum Grossteil fest angestellt, während die übrigen Dozierenden hauptsächlich auf Mandatsbasis (43%) oder befristet (31%) beschäftigt sind.

Befristete Arbeitsverträge sind bei den Assistierenden und wissenschaftlichen Mitarbeitenden (48%) ebenfalls stark verbreitet.

Beim Anstellungstatus sind keine geschlechtsspezifische Unterschiede festzustellen. So verzeichnen 40% der Frauen, als auch 39% der Männer den Status «Fest angestellt, gewählt».

5 Statut d'engagement

Plus de la moitié (55%) du personnel des hautes écoles spécialisées (HES) est engagée sur la base d'un contrat à durée déterminée ou d'un mandat. Seul le personnel de la ZFH, de la Kal FH et des HEP dispose majoritairement d'un emploi fixe.

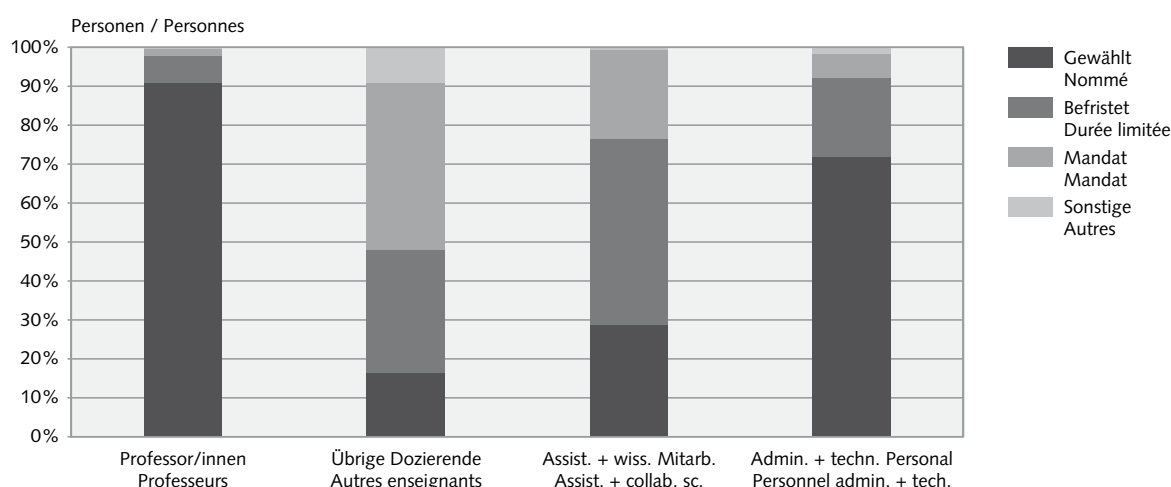
Le statut d'engagement diffère selon la catégorie de personnel. Les professeurs (91%) et les collaborateurs administratifs et techniques (72%) disposent dans une forte majorité d'emplois fixes alors que les autres enseignants sont engagés prioritairement sur la base d'un mandat (43%) ou dans des emplois à durée déterminée (31%).

Le statut d'engagement «Emploi à durée déterminée» est le plus répandu chez les assistants et les collaborateurs scientifiques (48%).

Aucune différence du statut d'engagement liée au sexe de la personne n'est à mettre en évidence. Ainsi 40% des femmes et 39% des hommes sont engagés avec le statut «Emploi fixe, nommé».

FH-Personal 2007 nach Anstellungstatus und Personalkategorie
Personnel des HES en 2007 selon le statut d'engagement
et la catégorie de personnel

G 5



© Bundesamt für Statistik (BFS) / Office fédéral de la statistique (OFS)

T5 FH-Personal 2007 nach Personalkategorie, Anstellungsstatus und FH
Personnel des HES en 2007 selon la catégorie de personnel, le statut d'engagement et la HES

Personen	BFH	HES-SO	FHNW	FHZ	SUPSI	FHO	ZFH	Kal FH	PH HEP	AND AUT	TOTAL	Personnes
Professor/innen	633	1 583	407	401	165	199	1 045	32	701	174	5 340	Professeurs
Fest angestellt, gewählt	567	1 406	392	399	109	188	1 011	20	633	137	4 862	Emploi fixe, nommé
%	89,6	88,8	96,3	99,5	66,1	94,5	96,7	62,5	90,3	78,7	91,0	%
Befristet angestellt	60	104	15	1	43	11	19		68	37	358	Emploi à durée déterminée
%	9,5	6,6	3,7	0,2	26,1	5,5	1,8		9,7	21,3	6,7	%
Auf Mandatsbasis angestellt	4	51		1	10		15	12			93	Emploi sur la base de mandat
%	0,6	3,2		0,2	6,1		1,4	37,5			1,7	%
Sonstige Anstellungsform	2	22			3						27	Autres formes d'emploi
%	0,3	1,4			1,8						0,5	%
Übrige Dozierende	1 761	4 732	2 776	2 887	739	907	2 072	332	2 178	466	18 850	Autres enseignants
Fest angestellt, gewählt	159	279	496	379	168	150	605	206	527	147	3 116	Emploi fixe, nommé
%	9,0	5,9	17,9	13,1	22,7	16,5	29,2	62,0	24,2	31,5	16,5	%
Befristet angestellt	1 230	922	261	1 805	180	218	409	5	805	69	5 904	Emploi à durée déterminée
%	69,8	19,5	9,4	62,5	24,4	24,0	19,7	1,5	37,0	14,8	31,3	%
Auf Mandatsbasis angestellt	328	2 857	2 018	703	273	539	1 039	107	55	214	8 133	Emploi sur la base de mandat
%	18,6	60,4	72,7	24,4	36,9	59,4	50,1	32,2	2,5	45,9	43,1	%
Sonstige Anstellungsform	44	674	1		118		19	14	791	36	1 697	Autres formes d'emploi
%	2,5	14,2	0,0		16,0		0,9	4,2	36,3	7,7	9,0	%
Assist. + wiss. Mitarb.	483	866	811	237	222	362	832	8	231	279	4 331	Assist. + collab. sc.
Fest angestellt, gewählt	129	122	151	233	50	200	279	4	78	2	1 248	Emploi fixe, nommé
%	26,7	14,1	18,6	98,3	22,5	55,2	33,5	50,0	33,8	0,7	28,8	%
Befristet angestellt	336	433	293	4	140	152	543	4	147	19	2 071	Emploi à durée déterminée
%	69,6	50,0	36,1	1,7	63,1	42,0	65,3	50,0	63,6	6,8	47,8	%
Auf Mandatsbasis angestellt	18	309	367		26	10	7		1	245	983	Emploi sur la base de mandat
%	3,7	35,7	45,3		11,7	2,8	0,8		0,4	87,8	22,7	%
Sonstige Anstellungsform		2			6		3		5	13	29	Autres formes d'emploi
%		0,2			2,7		0,4		2,2	4,7	0,7	%
Admin. + tech. Personal	633	1 299	795	491	168	440	1 225	31	709	160	5 951	Personnel admin. + tech.
Fest angestellt, gewählt	418	928	537	323	82	265	1 044	29	553	97	4 276	Emploi fixe, nommé
%	66,0	71,4	67,5	65,8	48,8	60,2	85,2	93,5	78,0	60,6	71,9	%
Befristet angestellt	193	264	120	164	55	108	171	2	130	6	1 213	Emploi à durée déterminée
%	30,5	20,3	15,1	33,4	32,7	24,5	14,0	6,5	18,3	3,8	20,4	%
Auf Mandatsbasis angestellt	20	96	119	4	19	62	2		1	35	358	Emploi sur la base de mandat
%	3,2	7,4	15,0	0,8	11,3	14,1	0,2		0,1	21,9	6,0	%
Sonstige Anstellungsform	2	11	19		12	5	8		25	22	104	Autres formes d'emploi
%	0,3	0,8	2,4		7,1	1,1	0,7		3,5	13,8	1,7	%
Total	3 510	8 480	4 789	4 016	1 294	1 908	5 174	403	3 819	1 079	34 472	Total
Fest angestellt, gewählt	1 273	2 735	1 576	1 334	409	803	2 939	259	1 791	383	13 502	Emploi fixe, nommé
%	36,3	32,3	32,9	33,2	31,6	42,1	56,8	64,3	46,9	35,5	39,2	%
Befristet angestellt	1 819	1 723	689	1 974	418	489	1 142	11	1 150	131	9 546	Emploi à durée déterminée
%	51,8	20,3	14,4	49,2	32,3	25,6	22,1	2,7	30,1	12,1	27,7	%
Auf Mandatsbasis angestellt	370	3 313	2 504	708	328	611	1 063	119	57	494	9 567	Emploi sur la base de mandat
%	10,5	39,1	52,3	17,6	25,3	32,0	20,5	29,5	1,5	45,8	27,8	%
Sonstige Anstellungsform	48	709	20		139	5	30	14	821	71	1 857	Autres formes d'emploi
%	1,4	8,4	0,4		10,7	0,3	0,6	3,5	21,5	6,6	5,4	%

6 Ausbildung

98% aller FH-Professor/innen verfügen über einen Tertiärabschluss oder einen höheren akademischen Bildungsabschluss. Innerhalb der Fachbereiche variiert der Anteil des Lehrkörpers mit einem Tertiärabschluss zwischen 88% (Design) und 100% (Chemie und Life Sciences, Land- und Forstwirtschaft, Sport, angewandte Linguistik).

Bezogen auf das gesamte FH-Personal, weisen Frauen ein niedrigeres Bildungsniveau gegenüber ihren männlichen Kollegen auf. Während nur 14% der männlichen Beschäftigten über eine obligatorische Schulausbildung oder eine Ausbildung auf Sekundarstufe II verfügen, weisen 33% der Frauen entsprechende Bildungsabschlüsse auf.

Dieser Befund ist der überproportionalen Präsenz von weiblichen Beschäftigten beim administrativen und technischen Personal geschuldet. Vergleicht man das Bildungsniveau des akademischen Personals, also der Professor/innen, übrigen Dozierenden oder Assistierenden und wissenschaftlichen Mitarbeitenden, nivellieren sich die Unterschiede. Während die Wissenschaftlerinnen (47%) etwas häufiger über einen Universitätsabschluss verfügen als die männlichen Kollegen (38%), halten sie seltener den akademischen Titel einer Doktorin oder einer Professorin inne (Frauen: 11% / Männer: 19%).

Hinweis: Personen mit marginaler Beschäftigung (höchstens 5%) oder unbekannter Ausbildung sind in der Beschreibung und in den Graphiken nicht berücksichtigt.

6 Formation

98% des professeurs des hautes écoles spécialisées (HES) disposent d'une formation tertiaire ou d'un titre académique. La proportion des diplômés du degré tertiaire dans le corps enseignant varie selon le domaine d'études entre 88% (design) et 100% (chimie et sciences de la vie, agronomie et économie forestière, sport, linguistique appliquée).

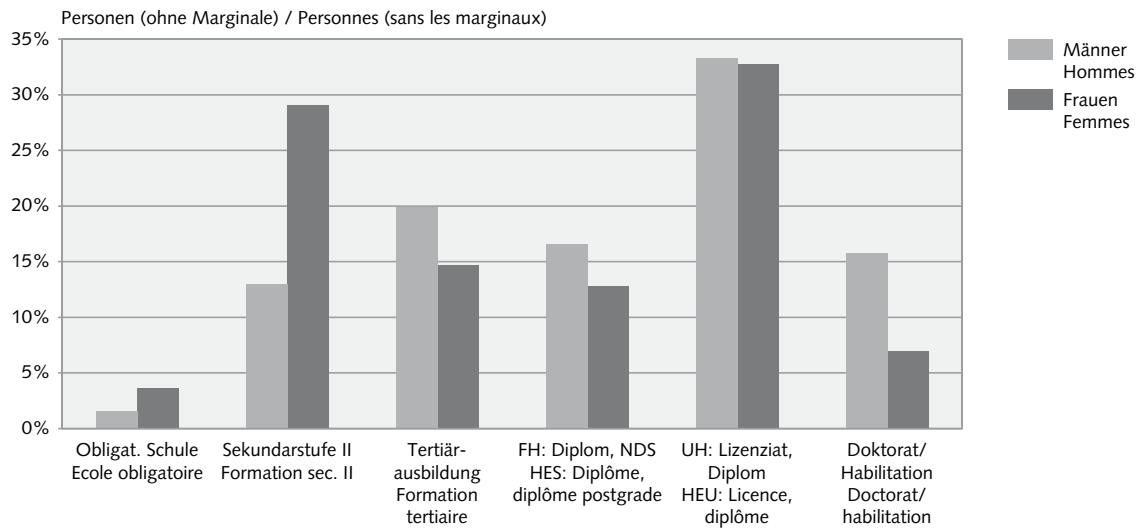
Si l'on considère l'ensemble du personnel des HES, les femmes ont un niveau de formation inférieur à celui de leurs collègues masculins. 14% seulement des hommes ont le niveau de l'école obligatoire ou d'une formation secondaire II alors que ce même taux atteint 33% chez les femmes.

Cette tendance s'explique par la place prépondérante des femmes dans le personnel administratif et technique. En effet, les différences de niveau de formation entre les sexes s'estompent si l'on ne considère que les professeurs, autres enseignants ou assistants et collaborateurs scientifiques. Le personnel académique féminin (47%) dispose plus fréquemment d'un diplôme universitaire que leur homologue masculin (38%) mais possède moins souvent le titre académique de docteur ou professeur (femmes: 11% / hommes: 19%).

Remarque: Les personnes dont le taux d'occupation est inférieur ou égal à 5% et dont la formation est inconnue ne sont pas considérées dans l'analyse et les graphiques.

Bildungsabschlüsse des FH-Personals 2007 nach Geschlecht
Niveau de formation du personnel des HES en 2007 selon le sexe

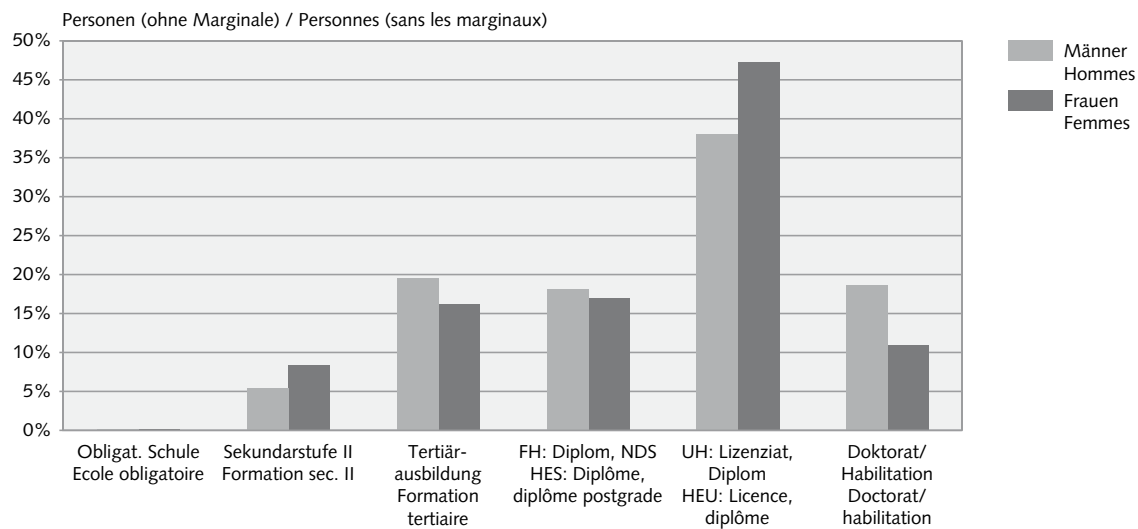
G 6a



© Bundesamt für Statistik (BFS) / Office fédéral de la statistique (OFS)

Bildungsabschlüsse des akademischen FH-Personals 2007 nach Geschlecht
Niveau de formation du personnel académique des HES en 2007 selon le sexe

G 6b



© Bundesamt für Statistik (BFS) / Office fédéral de la statistique (OFS)

T 6 FH-Personal 2007 nach Personalkategorie, Ausbildung, Geschlecht und FH
Personnel des HES en 2007 selon la catégorie de personnel, la formation, le sexe et la HES

Personen	BFH	HES-SO	FHNW	FHZ	SUPSI	FHO	ZFH	Kal FH	PH HEP	AND AUT	TOTAL	Personnes
Professor/innen	633	1 583	407	401	165	199	1 045	32	701	174	5 340	Professeurs
Frauenanteil in %	24,6	35,6	22,6	24,9	16,4	14,1	33,6	18,8	38,9	35,1	31,0	Part des femmes en %
Obligatorische Schule oder Anlehre		3		2			1			1	7	Ecole oblig. ou form. prof. élémentaire
Frauenanteil in %		33,3		50,0			0,0			0,0	28,6	Part des femmes en %
Sekundarstufe II	5	28	2	15	2	1	24		15	4	96	Formation secondaire II
Frauenanteil in %	20,0	28,6	50,0	13,3	50,0	0,0	29,2		60,0	50,0	32,3	Part des femmes en %
Tertiärausbildung (ohne FHS und UH)	233	245	29	170	17	8	204	7	28	31	972	Formation tertiaire (sans hautes écoles)
Frauenanteil in %	29,6	36,3	10,3	25,9	17,6	0,0	33,8	0,0	71,4	29,0	31,5	Part des femmes en %
FHS:												HES: diplôme, diplôme postgrade
Diplom, NDS	44	131	18	17	2	11	131	2	53	81	490	diplôme postgrade
Frauenanteil in %	40,9	34,4	33,3	35,3	0,0	0,0	49,6	50,0	43,4	37,0	39,6	Part des femmes en %
UH Abschluss (ohne Doktorat/Habilitation)	187	844	157	132	101	74	453	15	448	23	2 434	HEU (sans doctorat et habilitation)
Frauenanteil in %	23,0	41,9	27,4	29,5	18,8	25,7	33,8	20,0	38,8	30,4	35,1	Part des femmes en %
UH: Doktorat/Habilitation	160	309	201	65	34	105	232	6	156	3	1 271	HEU: doctorat et habilitation
Frauenanteil in %	14,4	19,1	19,4	12,3	5,9	8,6	24,6	33,3	29,5	33,3	19,4	Part des femmes en %
Unbekannt	4	23			9			2	1	31	70	Inconnu
Frauenanteil in %	50,0	30,4			22,2			0,0	100,0	38,7	34,3	Part des femmes en %
Übrige Dozierende	1 761	4 732	2 776	2 887	739	907	2 072	332	2 178	466	18 850	Autres enseignants
Frauenanteil in %	35,1	44,0	46,1	27,2	30,4	25,1	37,4	22,6	56,2	36,3	39,6	Part des femmes en %
Obligatorische Schule oder Anlehre	1	7		2			3		3	2	18	Ecole oblig. ou form. prof. élémentaire
Frauenanteil in %	0,0	42,9		0,0			66,7		66,7	100,0	50,0	Part des femmes en %
Sekundarstufe II	25	142	239	106	11	30	58	7	339	4	961	Formation secondaire II
Frauenanteil in %	40,0	40,8	66,5	37,7	18,2	36,7	32,8	28,6	58,7	50,0	52,2	Part des femmes en %
Tertiärausbildung (ohne FHS und UH)	149	586	191	871	61	142	280	58	280	138	2 756	Formation tertiaire (sans hautes écoles)
Frauenanteil in %	20,8	47,4	40,8	21,8	31,1	23,2	30,0	8,6	66,4	35,5	34,6	Part des femmes en %
FHS:												HES: diplôme, diplôme postgrade
Diplom, NDS	62	396	328	157	26	248	287	33	239	26	1 802	diplôme postgrade
Frauenanteil in %	19,4	49,0	49,7	35,0	26,9	24,6	48,8	15,2	73,2	57,7	45,9	Part des femmes en %
UH Abschluss (ohne Doktorat/Habilitation)	210	947	812	325	289	277	720	145	870	33	4 628	HEU (sans doctorat et habilitation)
Frauenanteil in %	24,3	46,5	41,3	23,1	26,6	28,5	39,6	28,3	51,4	30,3	39,8	Part des femmes en %
UH: Doktorat/Habilitation	100	350	291	169	60	167	406	58	202	4	1 807	HEU: doctorat et habilitation
Frauenanteil in %	16,0	27,4	21,6	21,3	20,0	20,4	26,4	29,3	38,6	0,0	25,401	Part des femmes en %
Unbekannt	1 214	2 304	915	1 257	292	43	318	31	245	259	6 878	Inconnu
Frauenanteil in %	41,0	44,0	52,8	30,9	37,0	23,3	43,1	16,1	55,9	35,1	41,7	Part des femmes en %
Assist. + wiss. Mitarb.	483	866	811	237	222	362	832	8	231	279	4 331	Assist. + collab. sc.
Frauenanteil in %	29,0	30,5	44,1	25,3	27,5	22,1	46,5	62,5	61,5	43,4	37,4	Part des femmes en %
Obligatorische Schule oder Anlehre			8	3		2					13	Ecole oblig. ou form. prof. élémentaire
Frauenanteil in %			50,0	0,0		100,0					46,2	Part des femmes en %
Sekundarstufe II	55	62	241	39	5	51	38	2	74	8	575	Formation secondaire II
Frauenanteil in %	50,9	43,5	50,2	20,5	40,0	19,6	57,9	0,0	59,5	37,5	46,1	Part des femmes en %
Tertiärausbildung (ohne FHS und UH)	140	83	54	57	36	73	132	2	8	18	603	Formation tertiaire (sans hautes écoles)
Frauenanteil in %	29,3	24,1	22,2	28,1	22,2	11,0	36,4	100,0	50,0	22,2	27,0	Part des femmes en %
FHS:												HES: diplôme, diplôme postgrade
Diplom, NDS	151	434	220	90	44	163	338		7	11	1 458	diplôme postgrade
Frauenanteil in %	9,9	24,4	31,4	16,7	13,6	14,1	39,9		71,4	54,5	26,1	Part des femmes en %
UH Abschluss (ohne Doktorat/Habilitation)	96	154	205	42	105	52	269	3	109	6	1 041	HEU (sans doctorat et habilitation)
Frauenanteil in %	41,7	42,2	58,0	47,6	34,3	55,8	58,7	66,7	64,2	0,0	51,8	Part des femmes en %
UH: Doktorat/Habilitation	30	32	49	6	18	17	52	1	24		229	HEU: doctorat et habilitation
Frauenanteil in %	36,7	34,4	36,7	16,7	5,6	41,2	42,3	100,0	62,5		38,0	Part des femmes en %
Unbekannt	11	101	34		14	4	3		9	236	412	Inconnu
Frauenanteil in %	45,5	34,7	44,1		57,1	25,0	66,7		44,4	45,8	43,2	Part des femmes en %

T6 FH-Personal 2007 nach Personalkategorie, Ausbildung, Geschlecht und FH
Personnel des HES en 2007 selon la catégorie de personnel, la formation, le sexe et la HES

Personen	BFH	HES-SO	FHNW	FHZ	SUPSI	FHO	ZFH	Kal FH	PH HEP	AND AUT	TOTAL	Personnes
Admin. + tech. Personal	633	1 299	795	491	168	440	1 225	31	709	160	5 951	Personnel admin. + tech.
<i>Frauenanteil in %</i>	54,5	57,4	59,7	63,1	50,0	48,4	62,4	54,8	66,9	55,6	59,1	<i>Part des femmes en %</i>
Obligatorische Schule oder Anlehre	55	59	75	21	6	63	121	1	52	8	461	Ecole oblig. ou form. prof. élémentaire
<i>Frauenanteil in %</i>	69,1	55,9	64,0	38,1	50,0	42,9	70,2	0,0	84,6	87,5	63,6	<i>Part des femmes en %</i>
Sekundarstufe II	369	655	453	198	79	273	651	9	422	64	3 173	Formation secondaire II
<i>Frauenanteil in %</i>	53,4	67,5	66,2	72,7	55,7	54,9	66,4	66,7	71,1	60,9	64,7	<i>Part des femmes en %</i>
Tertiärausbildung (ohne FHS und UH)	94	206	105	85	26	52	185	8	63	17	841	Formation tertiaire (sans hautes écoles)
<i>Frauenanteil in %</i>	44,7	38,3	48,6	62,4	34,6	30,8	49,7	62,5	54,0	35,3	46,0	<i>Part des femmes en %</i>
FHS:											408	HES: diplôme,
Diplom, NDS	24	97	52	24	14	31	112	1	41	12		diplôme postgrade
<i>Frauenanteil in %</i>	41,7	51,5	32,7	41,7	78,6	38,7	58,0	0,0	63,4	58,3	51,0	<i>Part des femmes en %</i>
UH Abschluss (ohne Doktorat/Habilitation)	40	151	67	20	24	15	130	4	86	18	555	HEU (sans doctorat et habilitation)
<i>Frauenanteil in %</i>	62,5	55,0	52,2	75,0	45,8	53,3	60,8	25,0	51,2	66,7	56,4	<i>Part des femmes en %</i>
UH: Doktorat/Habilitation	6	13	11	8	2	5	19	2	10		76	HEU: doctorat et habilitation
<i>Frauenanteil in %</i>	16,7	38,5	36,4	25,0	0,0	0,0	36,8	0,0	20,0		27,6	<i>Part des femmes en %</i>
Unbekannt	45	118	32	135	17	1	7	6	35	41	437	Inconnu
<i>Frauenanteil in %</i>	71,1	45,8	62,5	57,8	35,3	0,0	71,4	83,3	68,6	43,9	55,4	<i>Part des femmes en %</i>
Total	3 510	8 480	4 789	4 016	1 294	1 908	5 174	403	3 819	1 079	34 472	Total
<i>Frauenanteil in %</i>	35,9	43,1	46,1	31,2	30,7	28,8	44,0	25,6	55,3	40,8	41,3	<i>Part des femmes en %</i>
Obligatorische Schule oder Anlehre	56	69	83	28	6	65	125	1	55	11	499	Ecole oblig. ou form. prof. élémentaire
<i>Frauenanteil in %</i>	67,9	53,6	62,7	32,1	50,0	44,6	69,6	0,0	83,6	81,8	62,1	<i>Part des femmes en %</i>
Sekundarstufe II	454	887	935	358	97	355	771	18	850	80	4 805	Formation secondaire II
<i>Frauenanteil in %</i>	52,0	60,3	62,1	54,2	50,5	48,2	62,3	44,4	64,9	57,5	59,4	<i>Part des femmes en %</i>
Tertiärausbildung (ohne FHS und UH)	616	1 120	379	1 183	140	275	801	75	379	204	5 172	Formation tertiaire (sans hautes écoles)
<i>Frauenanteil in %</i>	29,7	41,6	38,0	25,6	27,9	20,7	36,6	16,0	64,4	33,3	35,0	<i>Part des femmes en %</i>
FHS:												HES: diplôme,
Diplom, NDS	281	1 058	618	288	86	453	868	36	340	130	4 158	diplôme postgrade
<i>Frauenanteil in %</i>	19,6	37,3	41,3	29,9	27,9	21,2	46,7	16,7	67,4	44,6	38,7	<i>Part des femmes en %</i>
UH Abschluss (ohne Doktorat/Habilitation)	533	2 096	1 241	519	519	418	1 572	167	1 513	80	8 658	HEU (sans doctorat et habilitation)
<i>Frauenanteil in %</i>	29,8	44,9	42,9	28,7	27,6	32,3	42,9	28,1	48,6	36,3	41,0	<i>Part des femmes en %</i>
UH: Doktorat/Habilitation	296	704	552	248	114	294	709	67	392	7	3 383	HEU: doctorat et habilitation
<i>Frauenanteil in %</i>	17,2	24,3	22,5	19,0	13,2	17,0	27,2	29,9	36,0	14,3	24,0	<i>Part des femmes en %</i>
Unbekannt	1 274	2 546	981	1 392	332	48	328	39	290	567	7 797	Inconnu
<i>Frauenanteil in %</i>	42,2	43,6	52,8	33,5	37,3	22,9	43,9	25,6	57,2	40,4	42,5	<i>Part des femmes en %</i>

7 Geschlecht

Der Frauenanteil innerhalb des Lehrkörpers (in Personen) beträgt durchschnittlich 38%. Der Frauenanteil bei den Professoren fällt mit 31% geringer aus als bei den übrigen Dozierenden mit 40%. Bei den Assistierenden und wissenschaftlichen Mitarbeitenden sind Frauen mit einem Anteil von 37% vertreten. Beim technischen und administrativen Personal hingegen stellen Frauen die Mehrheit (59%) dar.

Betrachtet man den Frauenanteil innerhalb des Lehrkörpers nach FH differenziert, zeigen sich starke Unterschiede, die sich unter anderem auf Fächereffekte zurückzuführen lassen. Die HES-SO, FHNW, ZFH sowie die Pädagogischen Hochschulen (PH), die eine starke Studienausrichtung auf die Bereiche «Gesundheit», «Soziale Arbeit» oder «Lehrkräfteausbildung» aufweisen, haben einen höheren Frauenanteil als die FHO und die SUPSI, die stärker technisch orientiert sind. Den geringsten Frauenanteil insgesamt weist die Kal FH mit nur 22% auf. Nach Fachbereichen betrachtet sind die Frauen im Lehrkörper am stärksten in den Bereichen «Gesundheit» (59%), «angewandte Linguistik» (55%) und «Lehrkräfteausbildung» (53%) vertreten. Innerhalb des Fachbereichs «Technik und IT» hingegen beträgt der Anteil nur etwas mehr als 9%.

Insgesamt weisen Frauen einen geringeren Beschäftigungsgrad auf als Männer: Lediglich 28% der vollzeit arbeitenden Mitarbeiter sind Frauen. Dafür sind die weiblichen Angestellten stärker als ihre männlichen Kollegen in Teilzeitbeschäftigungen mit einem Beschäftigungsgrad von 50% bis 89% anzutreffen.

7 Sexe

La part des femmes dans l'effectif du corps enseignant des hautes écoles spécialisées (HES) atteint en moyenne 38%. Chez les professeurs, cette proportion (31%) est plus faible que chez les autres enseignants (40%). Dans la catégorie des assistants et collaborateurs scientifiques, la part féminine s'élève également à 37%. Les femmes sont majoritaires (59%) dans le personnel administratif et technique.

Le pourcentage de femmes dans le corps enseignant est très variable selon la HES et dépend entre autres des filières d'études. La part des femmes est plus importante dans la HES-SO, FHNW, ZFH ainsi que dans les hautes écoles pédagogiques (HEP), où les domaines d'études «Santé», «Travail social» et «Formation des enseignants» sont très présents, que dans la FHO et la SUPSI plus orientées vers la technique. Avec seulement 22%, la Kal FH a le plus faible pourcentage de femmes. C'est dans les domaines d'études «Santé» (59%), «Linguistique appliquée» (55%) et «Formation des enseignants» (53%) que les femmes sont le mieux représentées dans le corps enseignants. En revanche elles sont largement minoritaires dans le domaine d'études «Technique et IT» (9%).

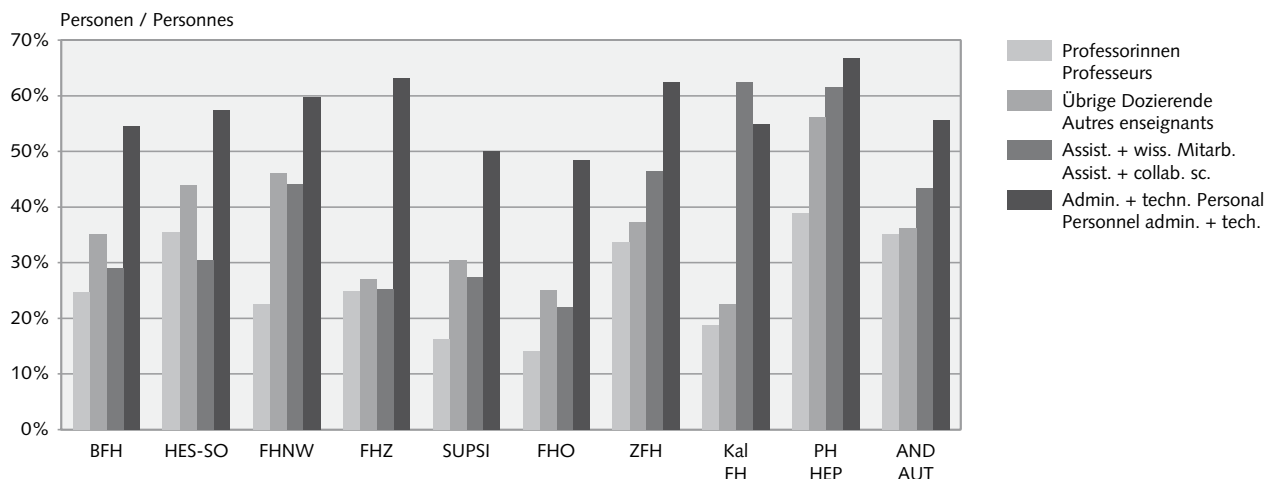
En général, les femmes ont un taux d'occupation inférieur que les hommes: elles ne représentent que 28% des personnes engagées à plein-temps. Elles sont plus nombreuses à travailler à temps partiel notamment avec un taux d'occupation entre 50% et 89%.

T7a FH-Personal 2007 nach Personalkategorie, Geschlecht und FH Personnel des HES en 2007 selon la catégorie de personnel, le sexe et la HES

Personen	BFH	HES-SO	FHNW	FHZ	SUPSI	FHO	ZFH	Kal FH	PH HEP	AND AUT	TOTAL	Personnes
Professor/innen	633	1 583	407	401	165	199	1 045	32	701	174	5 340	Professeurs
Männer	477	1 020	315	301	138	171	694	26	428	113	3 683	Hommes
Frauen	156	563	92	100	27	28	351	6	273	61	1 657	Femmes
<i>Frauenanteil in %</i>	<i>24,6</i>	<i>35,6</i>	<i>22,6</i>	<i>24,9</i>	<i>16,4</i>	<i>14,1</i>	<i>33,6</i>	<i>18,8</i>	<i>38,9</i>	<i>35,1</i>	<i>31,0</i>	<i>Part des femmes en %</i>
Übrige Dozierende	1 761	4 732	2 776	2 887	739	907	2 072	332	2 178	466	18 850	Autres enseignants
Männer	1 143	2 649	1 495	2 103	514	679	1 298	257	954	297	11 389	Hommes
Frauen	618	2 083	1 281	784	225	228	774	75	1 224	169	7 461	Femmes
<i>Frauenanteil in %</i>	<i>35,1</i>	<i>44,0</i>	<i>46,1</i>	<i>27,2</i>	<i>30,4</i>	<i>25,1</i>	<i>37,4</i>	<i>22,6</i>	<i>56,2</i>	<i>36,3</i>	<i>39,6</i>	<i>Part des femmes en %</i>
Total Lehrkörper	2 394	6 315	3 183	3 288	904	1 106	3 117	364	2 879	640	24 190	Total corps enseignant
Männer	1 620	3 669	1 810	2 404	652	850	1 992	283	1 382	410	15 072	Hommes
Frauen	774	2 646	1 373	884	252	256	1 125	81	1 497	230	9 118	Femmes
<i>Frauenanteil in %</i>	<i>32,3</i>	<i>41,9</i>	<i>43,1</i>	<i>26,9</i>	<i>27,9</i>	<i>23,1</i>	<i>36,1</i>	<i>22,3</i>	<i>52,0</i>	<i>35,9</i>	<i>37,7</i>	<i>Part des femmes en %</i>
Assist. + wiss. Mitarb.	483	866	811	237	222	362	832	8	231	279	4 331	Assist. + collab. sc.
Männer	343	602	453	177	161	282	445	3	89	158	2 713	Hommes
Frauen	140	264	358	60	61	80	387	5	142	121	1 618	Femmes
<i>Frauenanteil in %</i>	<i>29,0</i>	<i>30,5</i>	<i>44,1</i>	<i>25,3</i>	<i>27,5</i>	<i>22,1</i>	<i>46,5</i>	<i>62,5</i>	<i>61,5</i>	<i>43,4</i>	<i>37,4</i>	<i>Part des femmes en %</i>
Admin. + tech. Personal	633	1 299	795	491	168	440	1 225	31	709	160	5 951	Personnel admin. + tech.
Männer	288	553	320	181	84	227	460	14	235	71	2 433	Hommes
Frauen	345	746	475	310	84	213	765	17	474	89	3 518	Femmes
<i>Frauenanteil in %</i>	<i>54,5</i>	<i>57,4</i>	<i>59,7</i>	<i>63,1</i>	<i>50,0</i>	<i>48,4</i>	<i>62,4</i>	<i>54,8</i>	<i>66,9</i>	<i>55,6</i>	<i>59,1</i>	<i>Part des femmes en %</i>
Total	3 510	8 480	4 789	4 016	1 294	1 908	5 174	403	3 819	1 079	34 472	Total
Männer	2 251	4 824	2 583	2 762	897	1 359	2 897	300	1 706	639	20 218	Hommes
Frauen	1 259	3 656	2 206	1 254	397	549	2 277	103	2 113	440	14 254	Femmes
<i>Frauenanteil in %</i>	<i>35,9</i>	<i>43,1</i>	<i>46,1</i>	<i>31,2</i>	<i>30,7</i>	<i>28,8</i>	<i>44,0</i>	<i>25,6</i>	<i>55,3</i>	<i>40,8</i>	<i>41,3</i>	<i>Part des femmes en %</i>

FH-Personal 2007: Frauenanteil nach Personalkategorie und FH Personnel des HES en 2007: part des femmes selon la catégorie de personnel et la HES

G 7a

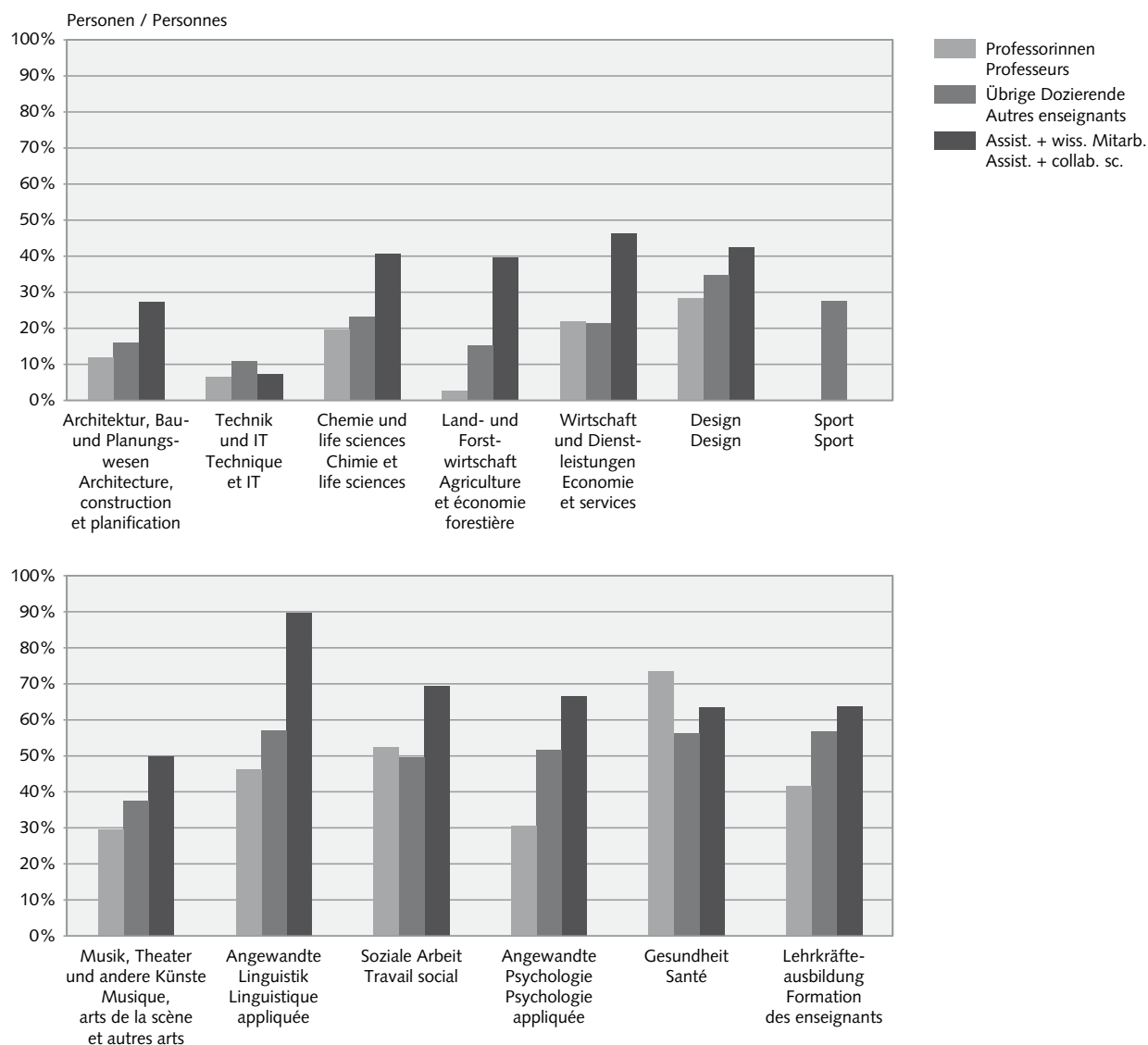


© Bundesamt für Statistik (BFS) / Office fédéral de la statistique (OFS)

Akademisches FH-Personal 2007 – Frauenanteil nach Personalkategorie und Fachbereich

Personnel académique des HES en 2007 – part des femmes selon la catégorie de personnel et le domaine d'études

G 7b



© Bundesamt für Statistik (BFS) / Office fédéral de la statistique (OFS)

T7b FH-Lehrkörper 2007 nach Fachbereich, Geschlecht und FH Corps enseignant des HES en 2007 selon le domaine d'études, le sexe et la HES

Personen	BFH	HES-SO	FHNW	FHZ	SUPSI	FHO	ZFH	Kal FH	PH HEP	AND AUT	TOTAL	Personnes
Architektur, Bau- und Planungswesen	199	206	91	249	68	143	109				1 065	Architecture, construction et planification
Frauenanteil in %	12,1	15,5	19,8	18,1	5,9	14,0	15,6				15,0	Part des femmes en %
Technik und IT	264	613	290	216	101	239	284				2 007	Technique et IT
Frauenanteil in %	5,3	10,3	10,0	8,8	11,9	9,2	7,7				9,0	Part des femmes en %
Chemie und Life Sciences	16	157	62				81				316	Chimie et sciences de la vie
Frauenanteil in %	37,5	20,4	9,7				30,9				21,8	Part des femmes en %
Land- und Forstwirtschaft	200	30									230	Agronomie et économie forestière
Frauenanteil in %	12,5	16,7									13,0	Part des femmes en %
Wirtschaft und Dienstleistungen	358	769	497	1 341	202	402	468	320			4 357	Economie et services
Frauenanteil in %	20,4	24,8	24,1	19,2	24,8	17,9	25,6	17,5			21,6	Part des femmes en %
Design	46	364	169	234	100		418				1 331	Design
Frauenanteil in %	37,0	28,8	39,1	38,0	23,0		36,1				33,9	Part des femmes en %
Sport	193										193	Sport
Frauenanteil in %	26,4										26,4	Part des femmes en %
Musik, Theater und andere Künste	288	238	66	641	102		505			640	2 480	Musique, arts de la scène et autres arts
Frauenanteil in %	36,8	26,9	39,4	31,4	28,4		38,0			35,9	34,2	Part des femmes en %
Angewandte Linguistik							92				92	Linguistique appliquée
Frauenanteil in %							55,4				55,4	Part des femmes en %
Soziale Arbeit	270	1 817	341	406	78	275	351				3 538	Travail social
Frauenanteil in %	47,0	52,9	50,1	48,3	41,0	42,9	45,3				49,9	Part des femmes en %
Angewandte Psychologie			33				274				307	Psychologie appliquée
Frauenanteil in %			48,5				50,4				50,2	Part des femmes en %
Gesundheit	420	1 988			145	35	73	44			2 705	Santé
Frauenanteil in %	66,0	57,5			50,3	62,9	76,7	56,8			59,0	Part des femmes en %
Lehrkräfteausbildung		7	1 627				327		2 879		4 840	Formation des enseignants
Frauenanteil in %		57,1	56,5				47,7		52,0		53,2	Part des femmes en %
Nicht zuteilbar	140	126	7	201	108	12	135				729	Non répartitionnable
Frauenanteil in %	38,6	34,9	14,3	37,8	26,9	16,7	28,1				33,5	Part des femmes en %
Total	2 394	6 315	3 183	3 288	904	1 106	3 117	364	2 879	640	24 190	Total
Frauenanteil in %	32,3	41,9	43,1	26,9	27,9	23,1	36,1	22,3	52,0	35,9	37,7	Part des femmes en %

T7c FH-Personal 2007 nach Geschlecht, Beschäftigungsgrad und FH Personnel des HES en 2007 selon le sexe, le taux d'occupation et la HES

Personen	BFH	HES-SO	FHNW	FHZ	SUPSI	FHO	ZFH	Kal FH	PH HEP	AND AUT	TOTAL	Personnes
Männer	2 251	4 824	2 583	2 762	897	1 359	2 897	300	1 706	639	20 218	Hommes
<= 5%	999	2 375	1 077	1 803	312	482	684	169	421	338	8 660	<= 5%
%	44,4	49,2	41,7	65,3	34,8	35,5	23,6	56,3	24,7	52,9	42,8	%
>5% - < 50%	466	644	546	474	243	300	797	125	500	191	4 286	>5% - < 50%
%	20,7	13,3	21,1	17,2	27,1	22,1	27,5	41,7	29,3	29,9	21,2	%
>= 50% - < 90%	314	527	306	191	122	169	559	4	350	80	2 622	>= 50% - < 90%
%	13,9	10,9	11,8	6,9	13,6	12,4	19,3	1,3	20,5	12,5	13,0	%
>= 90%	472	1 278	654	294	220	408	857	2	435	30	4 650	>= 90%
%	21,0	26,5	25,3	10,6	24,5	30,0	29,6	0,7	25,5	4,7	23,0	%
Frauen	1 259	3 656	2 206	1 254	397	549	2 277	103	2 113	440	14 254	Femmes
<= 5%	587	1 864	1 083	728	150	186	422	65	688	241	6 014	<= 5%
%	46,6	51,0	49,1	58,1	37,8	33,9	18,5	63,1	32,6	54,8	42,2	%
>5% - < 50%	268	543	465	220	102	136	664	28	599	148	3 173	>5% - < 50%
%	21,3	14,9	21,1	17,5	25,7	24,8	29,2	27,2	28,3	33,6	22,3	%
>= 50% - < 90%	282	747	387	190	73	138	799	4	550	42	3 212	>= 50% - < 90%
%	22,4	20,4	17,5	15,2	18,4	25,1	35,1	3,9	26,0	9,5	22,5	%
>= 90%	122	502	271	116	72	89	392	6	276	9	1 855	>= 90%
%	9,7	13,7	12,3	9,3	18,1	16,2	17,2	5,8	13,1	2,0	13,0	%

8 Nationalität

Der Ausländeranteil am FH-Lehrkörper beläuft sich auf 17%. Bei den Assistierenden und wissenschaftlichen Mitarbeitenden liegt dieser Anteil bei 18% und beim administrativen und technischen Personal bei 14%.

Insgesamt am höchsten ist der Ausländeranteil mit 38% bei den nicht integrierten Schulen (AND), am niedrigsten ist dieser Anteil mit 6% an den PH.

Die ausländischen Mitarbeitenden der Fachhochschulen sind in hohem Masse (70%) als Lehrkräfte beschäftigt. Jedoch sind davon nur 27% als Professor/innen angestellt. 73% der ausländischen Lehrkräfte sind als übrige Dozierende tätig.

Der Anteil der Lehrkräfte aus angrenzenden Ländern hängt stark von der Sprachregion der FH ab. Die meisten deutschen Lehrkräfte (46% der ausländischen Lehrkräfte) finden sich an der ZFH (27%) und der FHNW (21%) wieder. In den FH der lateinischen Schweiz (SUPSI und HES-SO) liegt ihr Anteil hingegen nur bei 3% bis 5%. An der HES-SO kommt jeder zweite ausländische Dozierende aus Frankreich. An der SUPSI wiederum ist der Anteil der italienischen Lehrkräfte am ausländischen Personal mit 56% am höchsten.

Hinweis: Fehlende Angaben der Staatsangehörigkeit wurden aus der Analyse und den Tabellen ausgeschlossen.

8 Nationalité

La part des étrangers atteint 17% dans le corps enseignant, 18% dans la catégorie des assistants et collaborateurs scientifiques et 14% parmi les collaborateurs administratifs et techniques.

C'est dans les écoles non intégrées (AUT) que les étrangers sont le plus représentés (38%) alors qu'ils ne constituent que 6% du personnel des HEP.

Le personnel étranger des HES est composé en grande partie d'enseignants (70%). Parmi eux 27% seulement ont un statut de professeur alors que 73% sont engagés en tant qu'autres enseignants.

La répartition des enseignants originaires des pays limitrophes dépend fortement de la région linguistique de la HES. La majorité des enseignants allemands (46% du total des enseignants étrangers) se trouve dans la ZFH (27%) et la FHNW (21%) alors que leur présence dans les HES situées dans la partie latine – HES-SO (5%) et SUPSI (3%) – reste très minoritaire. A la HES-SO, un enseignant étranger sur deux est français. Au sein de la SUPSI, ce sont les italiens qui constituent le contingent étranger le plus important (56%).

Remarque: Les personnes dont la nationalité est inconnue ont été exclues de l'analyse et des tableaux.

T8a FH-Personal 2007 nach Personalkategorie, Herkunft und FH
Personnel des HES en 2007 selon la catégorie de personnel, l'origine et la HES

Personen	BFH	HES-SO	FHNW	FHZ	SUPSI	FHO	ZFH	Kal FH	PH HEP	AND AUT	TOTAL	Personnes
Professor/innen	632	1 571	407	401	157	199	1 045	32	701	173	5 318	Professeurs
Schweiz	511	1 261	318	331	113	148	863	25	659	147	4 376	Suisse
Ausland	121	310	89	70	44	51	182	7	42	26	942	Etranger
<i>Ausländeranteil in %</i>	<i>19,1</i>	<i>19,7</i>	<i>21,9</i>	<i>17,5</i>	<i>28,0</i>	<i>25,6</i>	<i>17,4</i>	<i>21,9</i>	<i>6,0</i>	<i>15,0</i>	<i>17,7</i>	<i>Part des étrangers en %</i>
Übrige Dozierende	625	3 323	2 776	2 470	475	801	2 025	332	2 097	419	15 343	Autres enseignants
Schweiz	529	2 653	2 424	2 169	357	629	1 568	270	1 993	213	12 805	Suisse
Ausland	96	670	352	301	118	172	457	62	104	206	2 538	Etranger
<i>Ausländeranteil in %</i>	<i>15,4</i>	<i>20,2</i>	<i>12,7</i>	<i>12,2</i>	<i>24,8</i>	<i>21,5</i>	<i>22,6</i>	<i>18,7</i>	<i>5,0</i>	<i>49,2</i>	<i>16,5</i>	<i>Part des étrangers en %</i>
Total Lehrkörper	1 257	4 894	3 183	2 871	632	1 000	3 070	364	2 798	592	20 661	Total corps enseignant
Schweiz	1 040	3 914	2 742	2 500	470	777	2 431	295	2 652	360	17 181	Suisse
Ausland	217	980	441	371	162	223	639	69	146	232	3 480	Etranger
<i>Ausländeranteil in %</i>	<i>17,3</i>	<i>20,0</i>	<i>13,9</i>	<i>12,9</i>	<i>25,6</i>	<i>22,3</i>	<i>20,8</i>	<i>19,0</i>	<i>5,2</i>	<i>39,2</i>	<i>16,8</i>	<i>Part des étrangers en %</i>
Assist. + wiss. Mitarb.	475	824	811	236	210	362	831	8	231	45	4 033	Assist. + collab. sc.
Schweiz	389	626	673	201	153	305	712	8	210	25	3 302	Suisse
Ausland	86	198	138	35	57	57	119	0	21	20	731	Etranger
<i>Ausländeranteil in %</i>	<i>18,1</i>	<i>24,0</i>	<i>17,0</i>	<i>14,8</i>	<i>27,1</i>	<i>15,7</i>	<i>14,3</i>	<i>0,0</i>	<i>9,1</i>	<i>44,4</i>	<i>18,1</i>	<i>Part des étrangers en %</i>
Admin. + tech. Personal	602	1 271	795	491	155	440	1 224	31	708	127	5 844	Personnel admin. + tech.
Schweiz	545	1 049	672	463	140	394	1 033	25	642	86	5 049	Suisse
Ausland	57	222	123	28	15	46	191	6	66	41	795	Etranger
<i>Ausländeranteil in %</i>	<i>9,5</i>	<i>17,5</i>	<i>15,5</i>	<i>5,7</i>	<i>9,7</i>	<i>10,5</i>	<i>15,6</i>	<i>19,4</i>	<i>9,3</i>	<i>32,3</i>	<i>13,6</i>	<i>Part des étrangers en %</i>
Total	2 334	6 989	4 789	3 598	997	1 802	5 125	403	3 737	764	30 538	Total
Schweiz	1 974	5 589	4 087	3 164	763	1 476	4 176	328	3 504	471	25 532	Suisse
Ausland	360	1 400	702	434	234	326	949	75	233	293	5 006	Etranger
<i>Ausländeranteil in %</i>	<i>15,4</i>	<i>20,0</i>	<i>14,7</i>	<i>12,1</i>	<i>23,5</i>	<i>18,1</i>	<i>18,5</i>	<i>18,6</i>	<i>6,2</i>	<i>38,4</i>	<i>16,4</i>	<i>Part des étrangers en %</i>

T8b Ausländischer FH-Lehrkörper 2007 nach Herkunft und FH
Corps enseignant étranger des HES en 2007 selon l'origine et la HES

Personen	BFH	HES-SO	FHNW	FHZ	SUPSI	FHO	ZFH	Kal FH	PH HEP	AND AUT	TOTAL	Personnes
Deutschland	140	75	336	241	49	171	441	48	103	14	1618	Allemagne
Frankreich	12	501	5	6	3	1	12		8	102	650	France
Italien	5	84	14	17	90	1	18	2	10	28	269	Italie
Vereinigtes Königreich	7	26	20	15	7	6	21	6	2	8	118	Royaume-Uni
Österreich	19	1	17	24	3	27	33	5	8	3	140	Autriche
Belgien	3	59	3	2			2	1	1	7	78	Belgique
Andere europ. Länder	13	104	26	41	7	11	75	5	9	31	322	Autres pays européens
Nordamerika	11	57	13	13	1	2	25	2	4	16	144	Amérique du Nord
Lateinamerika	1	26	1	1	1	1	2			11	44	Amérique latine
Afrika	2	31	2								35	Afrique
Asien	2	14	3	7		3	9		1	12	51	Asie
Australien und Ozeanien	2	2	1	4	1		1				11	Australie et Océanie
Total	217	980	441	371	162	223	639	69	146	232	3480	Total

9 Alter

Die übrigen Dozierenden sind durchschnittlich 2,3 Jahre jünger als die Professor/innen. Während das Durchschnittsalter bei den Professor/innen bei 49,0 Jahren liegt, sind die übrigen Dozierenden im Durchschnitt 46,7 Jahre alt. Wie die Alterspyramide zeigt, befinden sich mehr als drei Viertel (77%) der Professor/innen zwischen 40 und 60 Jahren, während 68% der übrigen Dozierenden in diese Altersgruppe fallen.

Das Durchschnittsalter der Professorinnen und übrigen Dozentinnen ist im Vergleich zu den männlichen Kollegen um ca. 2 Jahre niedriger. Überdurchschnittlich hoch ist der Frauenanteil beim Lehrkörper in der Alterskategorie der 26 bis 35 Jährigen. Innerhalb dieser Kategorie befindet sich der Frauenanteil bei 44%, während er mit zunehmendem Alter sinkt. So beläuft sich in der Alterskategorie der 56 bis 65 Jährigen der Frauenanteil nur auf 26%. Diese Verteilung zeugt von der noch relativ jungen Präsenz der Frauen im Lehrkörper der Fachhochschulen.

Hinweis: Personen mit marginaler Beschäftigung (höchstens 5%) sind in der Analyse, den Tabellen und Grafiken nicht berücksichtigt.

9 Age

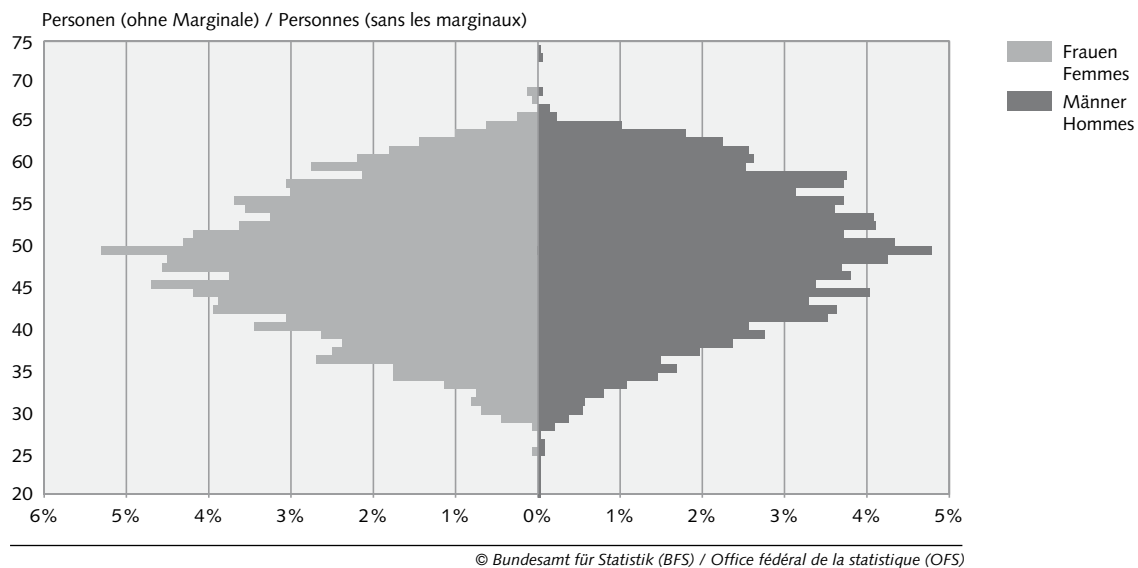
Dans les hautes écoles spécialisées (HES) les autres enseignants sont en moyenne 2,3 ans plus jeunes que les professeurs. Alors que l'âge moyen des professeurs est 49,0 ans, les autres enseignants ont en moyenne 46,7 ans. Comme le montre la pyramide des âges, plus de trois quarts (77%) des professeurs sont âgés entre 40 et 60 ans tandis que 68% des autres enseignants se trouvent dans cette tranche d'âge.

L'âge moyen du personnel féminin du corps enseignant est environ deux ans inférieur à celui de leurs collègues masculins. Dans la tranche d'âge des 26–35 ans, la représentation des femmes (44%) dans le corps enseignant est particulièrement importante. Cette proportion diminue dans les tranches d'âge supérieures pour atteindre 26% pour les 56–65 ans. Cette répartition montre que la présence féminine dans le corps enseignant des HES est un phénomène relativement récent.

Remarque: Les personnes dont le taux d'occupation est inférieur ou égal à 5% ne sont pas considérées dans l'analyse, les tableaux et graphiques.

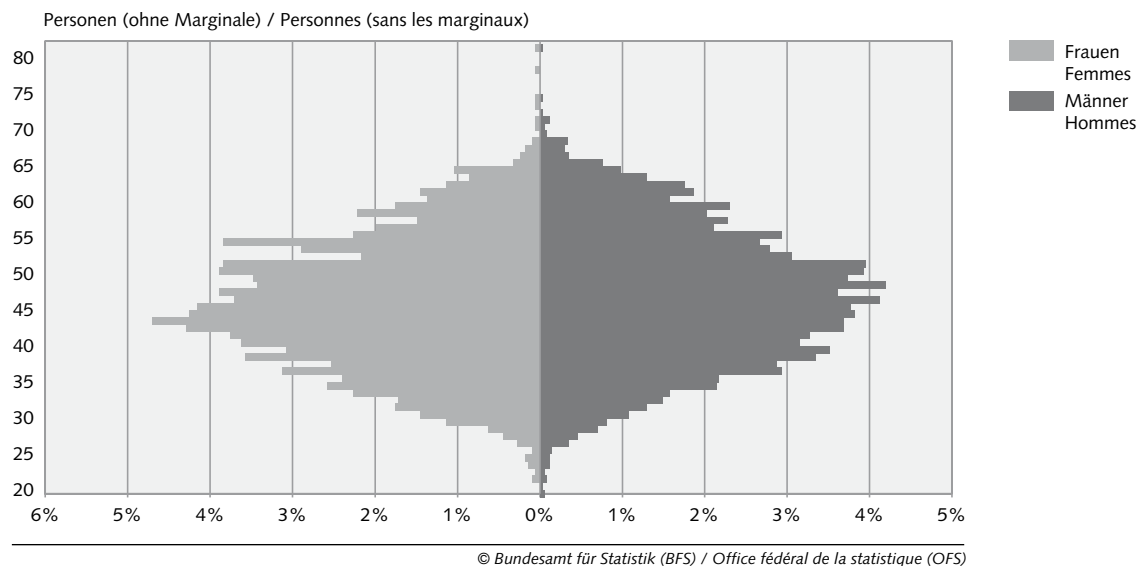
FH-Professor/innen 2007: Altersstruktur nach Geschlecht
Professeurs des HES en 2007: structure par âge selon le sexe

G 9a



Übrige FH-Dozierende 2007: Altersstruktur nach Geschlecht
Autres enseignants des HES en 2007: structure par âge selon le sexe

G 9b



T9a Durchschnittsalter des FH-Personals 2007 nach Personalkategorie, Geschlecht und FH
Âge moyen du personnel des HES en 2007 selon la catégorie de personnel, le sexe et la HES

ohne Marginale	BFH	HES-SO	FHNW	FHZ	SUPSI	FHO	ZFH	Kal FH	PH HEP	AND AUT	TOTAL	sans les marginaux
Total	42,6	42,1	43,8	43,3	41,6	40,4	43,7	45,4	45,2	45,5	43,2	Total
Männer	43,5	42,3	44,9	44,4	42,5	40,6	44,9	46,5	47,1	46,0	44,0	Hommes
Frauen	40,8	41,8	42,3	41,1	39,6	40,1	42,3	41,9	43,6	44,7	42,1	Femmes
Professor/innen	49,0	47,5	50,2	49,4	47,3	48,8	50,6	45,9	49,7	49,0	49,0	Professeurs
Männer	50,2	47,9	50,8	49,9	47,2	49,0	51,3	45,7	50,7	49,1	49,6	Hommes
Frauen	45,3	46,7	48,2	47,8	47,9	47,1	49,1	47,3	48,2	48,8	47,6	Femmes
Übrige Dozierende	47,7	44,9	48,4	45,9	46,1	47,1	46,4	46,6	46,7	47,0	46,7	Autres enseignants
Männer	48,0	44,9	49,3	46,6	46,9	47,3	47,5	47,2	48,1	47,9	47,4	Hommes
Frauen	46,7	44,7	47,0	44,2	44,1	46,5	44,6	42,9	45,4	45,3	45,4	Femmes
Assist. + wiss. Mitarb.	32,7	30,8	34,4	33,9	33,9	33,5	35,7	34,0	37,4	40,3	33,8	Assist. + collab. sc.
Männer	32,8	30,4	34,6	33,9	33,9	33,3	35,1	28,0	40,1	40,2	33,5	Hommes
Frauen	32,6	31,7	34,2	33,8	33,7	34,2	36,4	36,0	35,6	40,4	34,4	Femmes
Admin. + tech. Personal	39,9	40,2	40,1	38,0	36,5	36,6	41,1	40,7	40,7	40,3	39,9	Personnel admin. + tech.
Männer	39,6	41,1	39,5	38,4	37,6	34,8	40,9	41,8	40,6	38,5	39,7	Hommes
Frauen	40,1	39,6	40,5	37,9	35,4	38,6	41,2	40,1	40,8	41,7	40,1	Femmes

T9b FH-Lehrkörper 2007: Durchschnittsalter nach Personalkategorie, Fachbereich und Geschlecht
Corps enseignant des HES en 2007: âge moyen selon la catégorie de personnel, le domaine d'études et le sexe

ohne Marginale	Total	Männer / Hommes	Frauen / Femmes	sans les marginaux
Professor/innen	49,0	49,6	47,6	Professeurs
Architektur, Bau- und Planungswesen	50,3	50,7	46,8	Architecture, construction et planification
Technik und IT	50,0	50,2	46,0	Technique et IT
Chemie und Life Sciences	46,6	47,4	43,8	Chimie et sciences de la vie
Land- und Forstwirtschaft	49,0	49,3	35,0	Agronomie et économie forestière
Wirtschaft und Dienstleistungen	47,9	48,4	46,1	Economie et services
Design	46,5	46,7	46,0	Design
Sport	52,6	52,6		Sport
Musik, Theater und andere Künste	48,7	48,8	48,4	Musique, arts de la scène et autres arts
Angewandte Linguistik	55,1	57,7	52,0	Linguistique appliquée
Soziale Arbeit	48,0	49,7	46,4	Travail social
Angewandte Psychologie	48,3	48,6	47,7	Psychologie appliquée
Gesundheit	47,3	47,3	47,2	Santé
Lehrkräfteausbildung	50,2	51,3	48,7	Formation des enseignants
Nicht zuteilbar	50,6	51,5	48,2	Non répartissable
Übrige Dozierende	46,7	47,4	45,4	Autres enseignants
Architektur, Bau- und Planungswesen	48,6	49,0	45,7	Architecture, construction et planification
Technik und IT	47,5	47,5	47,2	Technique et IT
Chemie und Life Sciences	44,3	46,3	40,2	Chimie et sciences de la vie
Land- und Forstwirtschaft	47,0	45,4	49,7	Agronomie et économie forestière
Wirtschaft und Dienstleistungen	45,9	46,4	44,2	Economie et services
Design	43,2	44,0	41,7	Design
Sport	47,5	49,2	43,4	Sport
Musik, Theater und andere Künste	45,6	46,7	43,9	Musique, arts de la scène et autres arts
Angewandte Linguistik	48,1	49,8	46,8	Linguistique appliquée
Soziale Arbeit	48,9	49,5	48,4	Travail social
Angewandte Psychologie	49,4	49,9	48,9	Psychologie appliquée
Gesundheit	43,8	44,7	43,3	Santé
Lehrkräfteausbildung	47,1	48,5	45,7	Formation des enseignants
Nicht zuteilbar	47,7	48,6	46,1	Non répartissable

Anhang / Annexe

Definitionen und Hinweise allgemeiner Art

SHIS

Die Datenbank zum Personal der Fachhochschulen (FH) wird vom Bundesamt für Statistik (BFS) im Rahmen des Schweizerischen Hochschulinformationssystems (SHIS) betreut. Das SHIS ist eine Institution, in der Vertreterinnen und Vertreter der Hochschulen und Fachhochschulen, der Hochschulkantone und des Bundes zusammenarbeiten, um gesamtschweizerische Hochschulstatistiken zu erstellen.

Für die Erhebung des FH-Personals sind die folgenden Definitionen und methodologischen Richtlinien ausschlaggebend:

Fachhochschulen

Im Rahmen des SHIS werden die folgenden Fachhochschulen (FH) berücksichtigt.

BFH	Berner Fachhochschule
HES-SO	Haute école spécialisée de la Suisse occidentale
FHNW	Fachhochschule Nordwestschweiz
FHZ	Fachhochschule Zentralschweiz
SUPSI	Scuola Universitaria Professionale della Svizzera Italiana
FHO	Fachhochschule Ostschweiz
ZFH	Zürcher Fachhochschule
Kal FH	Kalaidos Fachhochschule
PH	Pädagogische Hochschulen (nicht integriert)
AND	Andere nicht integrierte Schulen

Einige Hochschulen in den Bereichen «Musik, Theater und andere Künste» sind noch nicht in eine der acht Fachhochschulen integriert. Sie werden in der Rubrik «AND» zusammengefasst.

Die Resultate der Pädagogischen Hochschulen sind unter der Rubrik «PH» zusammengefasst, welche folgende Hochschulen umfasst:

- Interkantonale Hochschule für Heilpädagogik Zürich
- Haute école pédagogique BEJUNE
- Haute école pédagogique Vaud
- Pädagogische Hochschule Wallis
- Pädagogische Hochschule Freiburg
- Pädagogische Hochschule Bern
- Pädagogische Hochschule Zentralschweiz
- Schweizer Hochschule für Logopädie Rorschach

Définitions et indications générales

SIUS

La base de données du personnel des hautes écoles spécialisées (HES) est gérée par l'Office fédéral de la statistique (OFS) dans le cadre du Système d'information universitaire suisse (SIUS). Le SIUS est une institution dans laquelle collaborent des personnes représentant les hautes écoles, les cantons universitaires et la Confédération dans le but d'établir des statistiques relatives aux hautes écoles pour l'ensemble de la Suisse.

Pour le relevé du personnel des HES sont déterminants les définitions et principes méthodologiques suivants:

Hautes écoles spécialisées

Les écoles mentionnées ci-dessous sont considérées comme hautes écoles spécialisées (HES) dans le cadre du SIUS.

BFH	Berner Fachhochschule
HES-SO	Haute école spécialisée de la Suisse occidentale
FHNW	Fachhochschule Nordwestschweiz
FHZ	Fachhochschule Zentralschweiz
SUPSI	Scuola Universitaria Professionale della Svizzera Italiana
FHO	Fachhochschule Ostschweiz
ZFH	Zürcher Fachhochschule
Kal FH	Kalaidos Fachhochschule
HEP	Hautes écoles pédagogiques (non intégrées)
AUT	Autres écoles spécialisées non intégrées

Certaines écoles spécialisées actives dans les domaines d'études «Musique, arts de la scène et autres arts» ne sont pas intégrées dans une des huit hautes écoles spécialisées reconnues et apparaissent sous la rubrique «AUT».

Les résultats des hautes écoles pédagogiques (non intégrées) sont publiés sous la rubrique «HEP», qui regroupe les hautes écoles suivantes:

- Interkantonale Hochschule für Heilpädagogik Zürich
- Haute école pédagogique BEJUNE
- Haute école pédagogique Vaud
- Haute école pédagogique du Valais
- Haute école pédagogique Fribourg
- Pädagogische Hochschule Bern
- Pädagogische Hochschule Zentralschweiz
- Schweizer Hochschule für Logopädie Rorschach

- Pädagogische Hochschule Thurgau
- Pädagogische Hochschule Schaffhausen
- Pädagogische Hochschule Graubünden
- Pädagogische Hochschule des Kantons St. Gallen
- Alta Scuola Pedagogica Ticino

In den Resultaten der FHNW und der ZFH ist auch die jeweilige Lehrkräfteausbildung enthalten.

Rahmen der Erhebung

Erhoben wurden alle an den Fachhochschulen beschäftigten Personen sowie ihre Tätigkeiten bzw. Leistungen.

Individualdaten

Die Erhebung zum FH-Personal verlangt Individualdaten, sowohl für die Angaben zu den Personen (Geschlecht, Geburtsdatum, Nationalität etc.) als auch zu deren Tätigkeiten bzw. Leistungen (Arbeitszeit, Studiengang, Leistungsart etc.).

Population

Als FH-Personal gelten alle Personen, die im Laufe des Referenzjahres an einer der oben erwähnten FH beschäftigt waren. In die Erhebung einbezogen sind sämtliche Personen, unabhängig von ihrem Anstellungsstatus (also auch Personen, die auf Mandatsbasis an der FH tätig sind).

Personen

In der Datenbank ist jede an einer Fachhochschule (FH) beschäftigte Person nur einmal erfasst. Ihre Daten sind mit einer Personalnummer gekennzeichnet. Doppelzählungen sind nur möglich, wenn die gleiche Person an zwei FH oder zwei Teilschulen (TS) gleichzeitig tätig ist, da jede FH oder TS eigene Personalnummern vergibt.

Für die Informationen über die Person ist der *Stichtag der 31. Dezember*. Für Personen, die im Laufe des Referenzjahres ausgetreten sind, gilt als Stichtag das *Austrittsdatum*.

- Pädagogische Hochschule Thurgau
- Pädagogische Hochschule Schaffhausen
- Pädagogische Hochschule Graubünden
- Pädagogische Hochschule des Kantons St. Gallen
- Alta Scuola Pedagogica Ticino

Les Hautes Ecoles Pédagogiques FHNW et Zurich sont publiés dans les résultats de leur HES respective (FHNW et ZFH).

Cadre du relevé

Ont été recensées toutes les personnes travaillant au sein des HES ainsi que leurs activités, c'est-à-dire l'ensemble des prestations qu'elles y fournissent.

Données individuelles

Le relevé du personnel des HES nécessite des données individuelles pour les informations liées aussi bien aux personnes (sexe, date de naissance, nationalité etc.) qu'à leurs prestations (temps de travail, filière d'études, type de prestation etc.).

Population

Sont considérées comme personnel des HES toutes les personnes employées au cours de l'année de référence dans une des HES susmentionnées. Les personnes concernées par le relevé sont toutes celles qui ont été occupées dans la HES indépendamment de leur statut d'engagement (également les personnes qui sont employées sur la base d'un mandat de la part de la HES).

Personnes

La base de données contient un enregistrement par personne engagée par une haute école spécialisée (HES). Les données la concernant sont liées à un numéro d'identification personnel. Les doubles comptages ne sont possibles que dans les cas où une même personne est active simultanément dans deux HES ou deux écoles membres (EM), chaque HES ou EM indiquant son propre numéro personnel.

Le jour de référence pour le relevé des données sur les personnes est *le 31 décembre*. Pour celles qui ont quitté la HES au cours de l'année, le jour de référence est le *dernier jour de travail*.

Vollzeitäquivalente (VZÄ)

Das Vollzeitäquivalent (VZÄ) dient als Masseinheit für die Arbeitszeit, die von einer zu 100% angestellten Person während eines Jahres geleistet wird. Jede Teilschule liefert dem BFS die standardisierte Jahrespräsenzzeit für eine 100%-Stelle, und zwar differenziert nach Personalkategorien (z.B. für Dozierende 1680 Stunden Jahrespräsenzzeit, d.h. Soll-Jahresarbeitszeit abzüglich Ferien und übrige bezahlte Abwesenheiten). Die VZÄ werden auf Grund der tatsächlichen Jahrespräsenzzeit jeder Person für die einzelnen Leistungen errechnet und *beziehen sich auf das gesamte Referenzjahr* (Beispiel: 1260 Std./1680 Std. = 0,75 VZÄ).

Marginal Beschäftigte

Gewisse Variablen sind für Personen mit einem marginalen Beschäftigungsgrad (höchstens 5%) fakultativ: Geburtsdatum, Anstellungsjahr, Nationalität und Ausbildung. Marginal Beschäftigte sind in den meisten Fällen Expert/innen, Angestellte von Drittunternehmen mit einem Mandat an der Schule oder Gastdozierende, von denen diese Daten häufig nicht bekannt sind.

Beschäftigungsgrad

Eine Person wird als Vollzeit beschäftigt eingestuft, wenn ihr Beschäftigungsgrad grösser oder gleich 90% ist.

Leistung

Die Leistung entspricht der Tätigkeit einer an der FH arbeitenden Person und lässt sich klar aufschlüsseln nach Leistungsart, Studiengang, Teilschule und Personalkategorie.

Leistungsart

Unterschieden werden folgende Leistungsarten:

- Lehre Grundausbildung
- Weiterbildung
- angewandte Forschung und Entwicklung (aF+E)
- Dienstleistungen
- Übriges (Administration und Zentrale Dienste)

Equivalents plein-temps (EPT)

Un équivalent plein-temps est une unité de mesure du temps de travail fourni correspondant à l'activité prévue d'une personne engagée à 100% pendant une année. Chaque école membre d'une HES fournit à l'OFS ses valeurs du standard 100% par catégorie de personnel (par ex. 1680 heures de présence annuelle pour les enseignants, c'est-à-dire de présence après déduction des vacances et d'autres absences payées). L'EPT doit être calculé en fonction de la présence annuelle effective pour chaque personne et chaque prestation, par conséquent il doit être ramené au plein temps de l'année de référence (exemple: 1260 heures/1680 heures = 0,75% EPT).

Activité marginale

Certaines variables sont facultatives pour les personnes dont l'activité est marginale (taux d'activité inférieur ou égal à 5%): la date de naissance, l'année d'engagement, la nationalité et la formation. Sont concernés typiquement les experts, les employés d'entreprises externes mandatées par les écoles ou les invités.

Taux d'occupation

Une personne est considérée engagée à plein temps lorsque son taux d'occupation est supérieur ou égal à 90%.

Prestation

Une prestation est une unité d'activité d'une personne dans une HES, qu'on peut spécifier de façon univoque par un type de prestation, une filière d'études, l'école membre à laquelle elle se rattache et une catégorie de personnel.

Types de prestation

On distingue les types de prestation suivants:

- Enseignement de base
- Formation continue
- Recherche appliquée et développement (Ra-D)
- Prestations de services
- Autres (administration et services centraux)

Leistungsvariablen in Anzahl Personen

In einzelnen Tabellen und Grafiken ist die Personenzahl nach Personalkategorie oder Fachbereich aufgeschlüsselt. Diese Variablen beziehen sich auf die Leistungen einer Person und nicht auf die Person an sich, da diese verschiedene Leistungen für mehrere Studiengänge gleichzeitig wahrnehmen und in unterschiedlichen Personalkategorien tätig sein kann.

Bei der vom BFS gewählten Zuordnungsmethode werden einer Person die Beschäftigungsmerkmale (Personalkategorie, Fachbereich) der Hauptleistung zugeteilt, d.h. der Leistung, der sie am meisten Zeit widmet. Bei Beschäftigungsmerkmalen, bei denen keine eindeutige Hauptleistung ermittelt werden konnte (identische Arbeitszeit), wurde die Leistung mit dem Code «nicht zuteilbar» gekennzeichnet.

SHIS-Personalkategorien

Unterschieden werden folgende Personalkategorien:

- Professoren/Professorinnen
- Übrige Dozierende
- Assistierende und wissenschaftliche Mitarbeitende
- Administratives und technisches Personal

Der Begriff *Lehrkörper* umfasst die Professor/innen und die übrigen Dozierenden.

Gruppierung der Studiengänge zu SHIS-Fachbereichen

Der Fächerkatalog basiert auf der Nomenklatur, die im Rahmen der Teilrevision des Fachhochschulgesetzes (FHSG) ausgearbeitet wurde. Mit dem im Oktober 2005 in Kraft getretenen teilrevidierten FHSG wurden die Bereiche Gesundheit, soziale Arbeit und Kunst neu in Bundeskompetenz überführt; bisher waren sie kantonale geregelt. Die detaillierte Nomenklatur dieser Bereiche könnte in den nächsten Jahren also eine ähnliche Revision erfahren wie sie für die Fachbereiche Technik, Wirtschaft und Design bereits 2004 vorgenommen wurde. Kantonalem Recht unterliegen nunmehr nur noch die Studiengänge der Lehrkräfteausbildung inklusive pädagogische Spezialausbildungen.

Die Studiengänge sind den folgenden Fachbereichen zugeordnet worden:

- 01 Architektur, Bau- und Planungswesen
- 02 Technik und IT
- 03 Chemie und Life Sciences

Variables de prestation en nombre de personnes

Certains tableaux et graphiques représentent le nombre de personnes selon la catégorie de personnel ou le domaine d'études. Ces variables sont propres aux prestations de la personne, mais non univoque pour une personne donnée. En effet une personne peut effectuer des prestations pour plusieurs filières d'études et être engagée dans différentes catégories de personnel.

La méthode d'association que l'OFS a choisi consiste à décerner à une personne les caractéristiques (catégorie de personnel, domaine d'études) de sa prestation principale, c'est-à-dire de celle où elle passe le plus de temps. Dans le cas où il n'est pas possible de choisir une prestation principale (temps de travail identique), le code «non répartisable» est attribué.

Catégories de personnel SIUS

On distingue les catégories de personnel suivantes:

- Professeurs
- Autres enseignants
- Assistants et collaborateurs scientifiques
- Personnel administratif et technique

La notion *corps enseignant* rassemble les professeurs et autres enseignants.

Regroupement des filières d'études

Le catalogue des filières d'études se base sur la nomenclature élaborée dans le cadre de la révision partielle de la Loi sur les Hautes Ecoles Spécialisées (LHES). Selon cette révision partielle, entrée en vigueur en octobre 2005, la formation professionnelle des domaines de la santé, du travail social et arts est de la compétence de la Confédération. Auparavant, ces domaines relevaient du droit cantonal. La nomenclature détaillée des filières dans ces domaines peut, dans un proche avenir, faire l'objet d'une révision au même titre que celle effectuée en 2004 pour les filières des domaines de la technique, de l'économie et du design. Seule la formation des enseignants et les filières pédagogiques spécialisées relève encore du droit cantonal.

Les filières d'études sont regroupées selon les domaines suivants:

- 01 Architecture, construction et planification
- 02 Technique et IT
- 03 Chimie et sciences de la vie

- 04 Land- und Forstwirtschaft
- 05 Wirtschaft und Dienstleistungen
- 06 Design
- 07 Sport
- 08 Musik, Theater und andere Künste
- 11 Angewandte Linguistik
- 12 Soziale Arbeit
- 13 Angewandte Psychologie
- 14 Gesundheit
- 15 Lehrkräfteausbildung

Rundungsdifferenzen

Im Allgemeinen ist ohne Rücksicht auf die Endsumme auf- bzw. abgerundet worden. Die Totalbeträge können deshalb geringfügig von der Summe der Einzelwerte abweichen.

Laufende Korrekturen

Die aktuell veröffentlichten Zahlen für frühere Jahre können von bereits publizierten Angaben abweichen, da die Daten wenn nötig rückwirkend korrigiert werden. Jede Berechnung gibt den jeweils neuesten Informationsstand wieder.

- 04 Agronomie et économie forestière
- 05 Economie et services
- 06 Design
- 07 Sport
- 08 Musique, arts de la scène et autres arts
- 11 Linguistique appliquée
- 12 Travail social
- 13 Psychologie appliquée
- 14 Santé
- 15 Formation des enseignants

Différences dues à des chiffres arrondis

Les valeurs ayant été arrondies, les totaux peuvent s'écarter très légèrement de la somme des différents nombres les constituants.

Corrections courantes

Nos données étant constamment réactualisées, il est possible que des chiffres déjà parus dans le passé s'en trouvent modifiés. En effet, nous tenons toujours compte des informations les plus récentes.

Publikationsprogramm BFS

Das Bundesamt für Statistik (BFS) hat – als zentrale Statistikstelle des Bundes – die Aufgabe, statistische Informationen breiten Benutzerkreisen zur Verfügung zu stellen.

Die Verbreitung der statistischen Information geschieht gegliedert nach Fachbereichen (vgl. Umschlagseite 2) und mit verschiedenen Mitteln:

<i>Diffusionsmittel</i>	<i>Kontakt Contact</i>	<i>Moyen de diffusion</i>
Individuelle Auskünfte	032 713 6011 info@bfs.admin.ch	Service de renseignements individuels
Das BFS im Internet	www.statistik.admin.ch	L'OFS sur Internet
Medienmitteilungen zur raschen Information der Öffentlichkeit über die neusten Ergebnisse	www.news-stat.admin.ch	Communiqués de presse: information rapide concernant les résultats les plus récents
Publikationen zur vertieften Information (zum Teil auch als Diskette/CD-Rom)	032 713 6060 order@bfs.admin.ch	Publications: information approfondie (certaines sont disponibles sur disquette/CD-Rom)
Online-Datenbank	032 713 6086 www.statweb.admin.ch	Banque de données (accessible en ligne)

Nähere Angaben zu den verschiedenen Diffusionsmitteln im Internet unter der Adresse www.statistik.admin.ch → Dienstleistungen → Publikationen Statistik Schweiz.

Programme des publications de l'OFS

En sa qualité de service central de statistique de la Confédération, l'Office fédéral de la statistique (OFS) a pour tâche de rendre les informations statistiques accessibles à un large public.

L'information statistique est diffusée par domaine (cf. verso de la première page de couverture); elle emprunte diverses voies:

Informations sur les divers moyens de diffusion sur Internet à l'adresse www.statistique.admin.ch → Services → Les publications de Statistique suisse.

Bildung und Wissenschaft

Im Bereich Bildung und Wissenschaft arbeiten im Bundesamt für Statistik drei Fachsektionen mit folgenden Schwerpunkten:

Sektion Bildungsinstitutionen (BILD-I)

- Ressourcen und Infrastruktur (Lehrkräfte, Finanzen und Kosten, Schulen)
- Personal und Finanzen der Hochschulen (universitäre Hochschulen, Fachhochschulen und pädagogische Hochschulen)

Sektion Bildungsprozesse (BILD-P)

- Lernende und Abschlüsse (Schüler/innen und Studierende, Berufsbildung und Bildungsabschlüsse)
- Studierende und Abschlüsse an Hochschulen (universitäre Hochschulen, Fachhochschulen und pädagogische Hochschulen)

Sektion Bildungssystem (BILD-S)

- Bildungsprognosen (Lernende, Abschlüsse und Lehrkörper aller Stufen)
- Bildung und Arbeitsmarkt (Kompetenzen von Erwachsenen, Absolventenstudien, Weiterbildung)
- Bildungssystem (Bildungssystemindikatoren)
- Spezifische Themen und Querschnittsaktivitäten (z.B. Soziale Lage der Studierenden)

Zu diesen Bereichen erscheinen regelmässig Statistiken und thematische Publikationen. Bitte konsultieren Sie unsere Webseite. Dort finden Sie auch die Angaben zu den Auskunftspersonen:

www.education-stat.admin.ch

Education et science

Dans le domaine de l'éducation et de la science, trois sections de l'Office fédéral de la statistique traitent les thèmes suivants:

Section Institutions de formation (BILD-I)

- Ressources et infrastructure (enseignants, finances et coûts, écoles)
- Personnel et finances des hautes écoles (universitaires, spécialisées et pédagogiques)

Section Processus de formation (BILD-P)

- Elèves et diplômés (élèves et étudiants, formation professionnelle et examens finals)
- Étudiants et diplômés des hautes écoles (universitaires, spécialisées et pédagogiques)

Section Système de formation (BILD-S)

- Perspectives de la formation (Elèves, étudiants, diplômés et corps enseignant de tous les niveaux de la formation)
- Formation et marché du travail (compétences des adultes, transition de l'éducation vers le marché du travail, formation continue)
- Système de formation (indicateurs du système de la formation)
- Thèmes spécifiques et activités transversales (p.ex. situation sociale des étudiants)

Ces trois sections diffusent des publications régulières et des études thématiques. Nous vous invitons à consulter notre site Internet. Vous y trouverez également des informations sur les personnes de contact pour vos éventuelles questions.

www.education-stat.admin.ch

Wie viele Personen sind an den schweizerischen Fachhochschulen beschäftigt? In welchen Personalkategorien arbeiten sie? Wie viele von ihnen haben eine Vollzeitstelle? In welchen Fachbereichen ist am meisten Personal beschäftigt? Wo arbeiten die Frauen, wo die Ausländerinnen und Ausländer?

Auf diese und andere Fragen gibt die vorliegende Publikation Auskunft. In Form von Übersichtstabellen und Grafiken werden die Resultate detailliert und nach verschiedenen Merkmalen aufgeschlüsselt dargestellt und durch Zeitreihen ergänzt.

Combien de personnes sont employées auprès des hautes écoles spécialisées? Dans quelles catégories de personnel travaillent-elles? Combien d'entre elles travaillent à plein-temps? Quels sont les domaines d'études ayant le plus de personnel? Où travaillent les femmes, les étrangers?

Cette publication apporte des réponses à ces questions et à d'autres encore. Les résultats sont présentés sous forme de tableaux synthétiques et de graphiques, détaillés selon différentes caractéristiques et complétés par des séries chronologiques.

Bestellnummer
N° de commande
488-0700

Bestellungen
Commandes
Tel.: 032 713 6060
Fax: 032 713 6061
E-Mail: order@bfs.admin.ch

Preis
Prix
Fr. 7.– (exkl. MWST)
7 francs (TVA excl.)

ISBN 978-3-303-15470-0