



Communiqué de presse

Embargo: 24.02.2009, 9:15

3 Vie active et rémunération du travail

N° 0351-0901-70

Le baromètre de l'emploi au 4^e trimestre 2008

L'emploi toujours en hausse, malgré un net ralentissement dans le secteur secondaire

Neuchâtel, 24.02.2009 (OFS) – Les indicateurs du baromètre de l'emploi publié chaque trimestre par l'Office fédéral de la statistique (OFS) montrent toujours une progression soutenue du nombre d'emplois. Toutefois, les taux de croissance, tant du nombre des actifs occupés, que des emplois régressent pour le 2^e trimestre consécutif, en particulier dans le secteur secondaire. Les indicateurs à court terme de la statistique de l'emploi confirment le changement de tendance sur le marché du travail.

A la fin du 4^e trimestre 2008, la Suisse comptait 1,1% d'actifs occupés de plus qu'un an auparavant selon la **statistique de la population active occupée** (SPAO ; chiffres provisoires). En l'espace de 6 mois, le taux de croissance annuel s'est ainsi réduit de plus de moitié (+2,4% à la fin du 2^e trimestre 2008).

Selon la **statistique de l'emploi** (STATEM), la croissance du nombre d'emplois s'est aussi ralentie et atteint 1,6% en rythme annuel (+3,4% au 2^e trimestre 2008). Cette progression s'est manifestée aussi bien au niveau des secteurs secondaire (+0,8%) et tertiaire (+1,9%), qu'au niveau de l'emploi total exprimé en équivalents plein temps (+2,1%) ou en valeurs désaisonnalisées (+0,5% par rapport au trimestre dernier).

D'après les **indicateurs à court terme** de la STATEM, le ralentissement de la croissance de l'emploi devrait se

Baromètre de l'emploi			
	4e trim. 2008	Par rap. au 4 ^e trim. 07	
Actifs occupés (en millions)		%	
Total	4,506	+1,1	↗
Hommes	2,468	+0,4	↗
Femmes	2,038	+1,9	↗
Suisses	3,309	+0,5	↗
Etrangers	1,197	+2,9	↗
dont frontaliers	0,213	+3,2	↗
Emplois (en millions)			
Total	3,963	+1,6	↗
Secondaire	1,051	+0,8	↗
Tertiaire	2,912	+1,9	↗
Total désaisonnalisé	3,967	+0,5 ¹	↗
Equivalents plein temps	3,342	+2,1	↗
Indice des places vacantes	150	-25	↘
Indicateur des prévisions d'évolution de l'emploi	1,01	-4,1	↘

¹ par rapport au trimestre précédent

poursuivre durant le 1er trimestre 2009. En effet, tant l'indice des places vacantes (-25%), que l'indicateur des prévisions d'évolution de l'emploi (-4,1%) sont en recul, confirmant l'actuel changement de tendance sur le marché du travail.

Population active occupée : progression du nombre de femmes actives occupées

A la fin de l'année 2008, 4,506 millions de personnes exerçaient en Suisse une activité professionnelle. Comme lors du trimestre précédent, la progression de l'activité professionnelle était nettement plus forte chez les femmes (+1,9% à 2,038 millions) que chez les hommes (+0,4% à 2,468 millions). La hausse du nombre d'actifs occupés de nationalité étrangère (+2,9% à 1,197 millions) demeurait supérieure à celle du nombre de travailleurs suisses (+0,5% à 3,309 millions). Seul le nombre de titulaires d'une autorisation de courte durée reculait (-12%) par rapport au trimestre correspondant de l'année précédente. Pour toutes les autres catégories d'étrangers, le nombre d'actifs occupés était en hausse (titulaires d'une autorisation d'établissement : +1,2% ; titulaires d'une autorisation de séjour : +8,9% ; frontaliers : +3,2% ; « autres » : +0,9%).

Emplois par secteurs et sections économiques : recul dans la construction

Selon la statistique de l'emploi (STATEM), la Suisse comptait 3,963 millions d'emplois au 4e trimestre 2008, ce qui correspond à une augmentation de 63'000 emplois (+1,6%) sur un an. C'est avant tout dans le secteur tertiaire que ces emplois ont été créés (+54'000 ; +1,9%), alors que le secteur secondaire a progressé plus modestement (+9000 ; +0,8%). La progression de l'emploi se retrouve dans la plupart des sections économiques, à l'exception notable de la construction (-4000 ; -1,2%); branche qui avait montré une croissance ininterrompue depuis le 2e trimestre 2005. Exprimée en équivalents plein temps, la croissance annuelle demeure toutefois assez soutenue et se monte à 2,1% (+68'000) pour le total des secteurs secondaire et tertiaire.

Emplois (en milliers)	4° trim. 2008	Par rapp. au 4° trim. 07	
Choix de sections économique		%	
D Industrie (15-37)	718	+1,8	↗
F Construction(45)	302	-1,2	↘
G Commerce (50-52)	617	+0,6	↗
H Hôtellerie & Restauration (55)	234	+1,3	↗
I Transports & communications (60-64)	259	+1,5	↗
J Activités financières & Assurances (65-67)	214	+0,5	↗
K Services aux entreprises (70-74)	511	+3,6	↗
M Enseignement (80)	256	+1,0	↗
N Santé (85)	482	+4,3	↗

Le nombre total des emplois corrigé des variations saisonnières indique une augmentation de 0,5% par rapport au trimestre précédent (+20'000), accroissement qui est limité au secteur tertiaire.

Emplois par grandes régions

Toutes les grandes régions de Suisse ont connu une évolution positive de l'emploi, avec les meilleurs scores dans la région Lémanique et à Zurich (+2,0%). Cette dernière région se démarque également des autres par un recul de l'emploi dans le secteur secondaire (-1000 ; -0,5%).

Indicateurs l'évolution de l'emploi à court terme: le ralentissement s'accroît

Les indicateurs à court terme de la STATEM indiquent que le ralentissement de la croissance de l'emploi va se poursuivre, voire s'accroître. En effet, pour la première fois depuis le 2e trimestre 2005, l'indice des places vacantes enregistre un recul par rapport au même trimestre de l'année précédente (-25%). L'indicateur des prévisions d'évolution de l'emploi est également en retrait à 1,01 (-4,1%), suggérant que le niveau de l'emploi devrait quasiment stagner. Cet indicateur montre une situation contrastée entre les secteurs économiques, avec des perspectives moins favorables dans le secondaire (0,98; -11%) que dans le tertiaire (1,03 ; -1,2%). La part des

Indicateurs à court terme	4° trim. 2008	Par rapp. au 4° trim. 07	
Indice des places vacantes		%	
Total	150	-25	↘
Secteur secondaire	139	-35	↘
Secteur tertiaire	155	-20	↘
Indicateur des prévisions d'évolution de l'emploi			
Total	1,01	-4,1	↘
Secteur secondaire	0,98	-11	↘
Secteur tertiaire	1,03	-1,2	↘
Difficultés de recrutement en personnel qualifié			
Total	31,1	+0,4	↗
Secteur secondaire	33,3	-6,4	↘
Secteur tertiaire	30,3	+2,8	↗

entreprises ayant annoncé des difficultés à recruter du personnel qualifié augmente encore légèrement dans le secteur tertiaire (+2,8 points), mais recule nettement dans le secondaire (-6,4 points).

OFFICE FÉDÉRAL DE LA STATISTIQUE
Service de presse

Renseignements:

Francis Saucy, OFS, Section Enquêtes conjoncturelles, tél.: +41 32 71 36362
e-mail: francis.saucy@bfs.admin.ch

Renseignements sur la SPAO:

Thierry Murier, OFS, Section Travail et vie active, tél.: +41 32 71 36363
e-mail: thierry.murier@bfs.admin.ch

Renseignements sur la STAF:

Stefan Kreis, OFS, Section Travail et vie active, tél.: +41 32 71 36402
e-mail: stefan.kreis@bfs.admin.ch

Service de presse OFS, tél. : +41 32 71 36013; fax : +41 32 71 36346, e-mail: info@bfs.admin.ch

Commandes de publications : tél. : +41 32 71 36060, fax : +41 32 71 36061
e-mail : order@bfs.admin.ch

Vous trouverez d'autres informations et publications sous forme électronique sur le site Internet de l'OFS à l'adresse <http://www.besta.bfs.admin.ch>

Abonnement aux communiqués de presse sous format électronique (pdf) à l'adresse :
<http://www.news-stat.admin.ch>

Ce communiqué est conforme aux principes du Code de bonnes pratiques de la statistique européenne. Ce dernier définit les bases qui assurent l'indépendance, l'intégrité et la responsabilité des services statistiques nationaux et communautaires. Les accès privilégiés sont contrôlés et placés sous embargo.

La Banque nationale suisse et le Secrétariat d'état à l'économie ont reçu les données de la statistique de la population active occupée et de la statistique de l'emploi une semaine avant la publication pour l'accomplissement de leurs tâches, conformément aux lois correspondantes. Dans le cadre de la statistique de l'emploi, les cantons qui ont densifié leur échantillon ont reçu leurs données cantonales respectives, 2 jours avant la publication. Les agences de presse ont reçu ce communiqué avec un embargo de 15 minutes.

Le baromètre de l'emploi

Annexe méthodologique

Le baromètre de l'emploi est un outil qui permet de saisir en un coup d'œil l'évolution des principaux indicateurs conjoncturels de l'emploi produits par l'OFS et établis à partir de trois statistiques : la statistique de la population active occupée (SPAO), la statistique de l'emploi (STATEM) et la statistique des frontaliers (STAF).

Statistique de la population active occupée (SPAO) et statistique de l'emploi (STATEM)

La SPAO et la STATEM appliquent des définitions qui diffèrent en raison de leurs objectifs et de leurs principes méthodologiques : la SPAO est une statistique de synthèse fondée notamment sur l'enquête suisse sur la population active, sur la STAF et le système d'information central sur la migration (SYMIC) ; la STATEM est une enquête par échantillonnage réalisée auprès d'environ 63'000 établissements des secteurs secondaire et tertiaire. La principale différence entre ces deux statistiques concerne l'unité de mesure : la SPAO livre des résultats en termes de personnes actives occupées alors que la STATEM fournit des données en termes d'emplois.

Statistique des frontaliers (STAF)

La statistique des frontaliers est une statistique de synthèse. L'estimation du total des travailleurs frontaliers est obtenue par extrapolation des données de la STATEM. La répartition selon les différents critères de ventilation est identique à la répartition dans le SYMIC.

Définitions importantes

Les personnes actives occupées selon la SPAO

Par personnes actives occupées au sens de la SPAO, on entend les personnes qui exercent une activité rémunérée d'au moins 1 heure par semaine ou qui travaillent sans rémunération dans l'exploitation familiale. Les statistiques ayant les personnes comme unité de mesure comptent une fois chaque personne professionnellement active.

Les emplois selon la STATEM

La STATEM ainsi que les autres statistiques qui reposent sur les emplois enregistrent chaque poste occupé. Les personnes ayant plus d'un poste apparaissent autant de fois qu'elles ont de postes. On parle dans ce cas de cumul d'emplois. La STATEM considère les emplois (d'au moins six heures par semaine) dans les établissements des secteurs secondaire et tertiaire. Les employés de ménages privés et les indépendants sans entreprise ne sont pas inclus. Depuis le 2^e trimestre 2003, les travailleurs à domicile sont également dénombrés par la STATEM.

Les équivalents plein temps selon la STATEM

L'emploi exprimé en équivalents plein temps est obtenu en convertissant le volume de travail (mesuré sous la forme d'emplois ou d'heures de travail) en emplois à plein temps. Dans la STATEM, les équivalents plein temps sont calculés en multipliant les emplois subdivisés en trois catégories (plein temps, temps partiel I et temps partiel II) par le taux d'occupation moyen de chaque catégorie. Ce dernier est déterminé à l'aide des résultats de l'enquête suisse sur la population active (ESPA).

Chiffres de l'emploi corrigés des variations saisonnières selon la STATEM

Les chiffres de l'emploi corrigés des variations saisonnières résultent de l'application de la méthode X12 ARIMA destinée à retirer les effets des facteurs saisonniers d'une série chronologique. Selon cette méthode, l'ensemble de la série chronologique est recalculé à chaque nouveau trimestre.

Les places vacantes (indice des places vacantes) selon la STATEM

Dans le cadre de la STATEM, les établissements indiquent le nombre de leurs places vacantes à la fin du trimestre sous revue. On entend par place vacante un poste (nouvellement créé, inoccupé ou sur le point d'être vacant) que l'employeur a l'intention de repourvoir immédiatement ou dans un futur proche et pour lequel des mesures actives ont été prises ou vont être prises afin de recruter une/e candidat/e à l'extérieur de l'entreprise. Nouvelle Base pour l'indice des places vacantes : 2^e trimestre 2003 = 100.

Difficultés de recrutement en personnel selon la STATEM

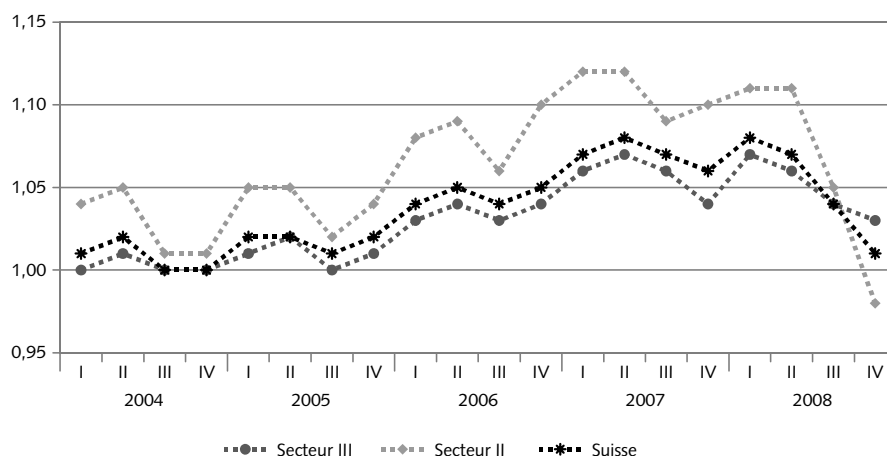
Dans le cadre de la STATEM, les entreprises sont priées d'indiquer pour le trimestre écoulé si le personnel recherché a été trouvé facilement, avec difficulté ou n'a pas été trouvé et cela pour quatre niveaux de formation. Les résultats sont publiés de manière synthétique, ou en détail pour chaque niveau de formation, pondérés soit par le nombre d'établissements, soit par les emplois que ces établissements représentent

Prévisions d'évolution de l'emploi selon la STATEM

Dans le cadre de la STATEM, il est demandé aux établissements s'ils prévoient de maintenir, d'augmenter ou de réduire leur effectif de personnel. Ces réponses servent à établir l'indicateur des prévisions d'évolution de l'emploi, dont l'échelle va de 0,50 (réduction) à 1,50 (augmentation), en passant par 1,0 (maintien).

Indice des prévisions d'évolution de l'emploi

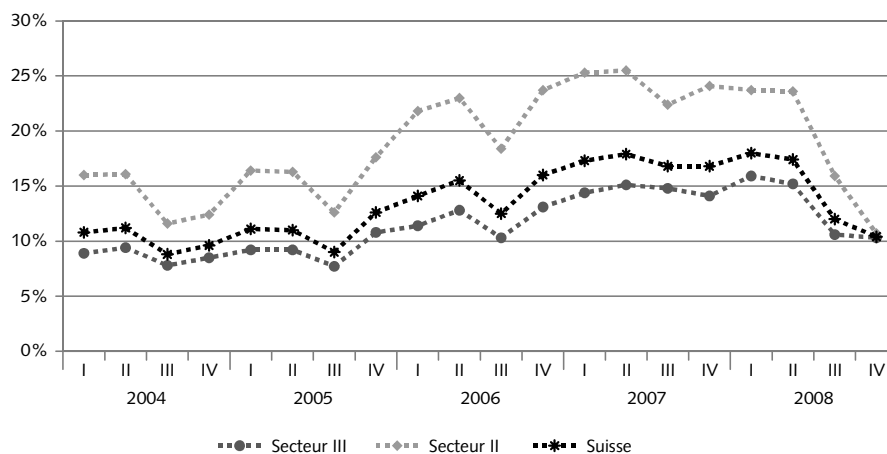
G 1



© OFS

Part des établissements annonçant une augmentation de l'emploi
(pondération par le nombre d'emplois)

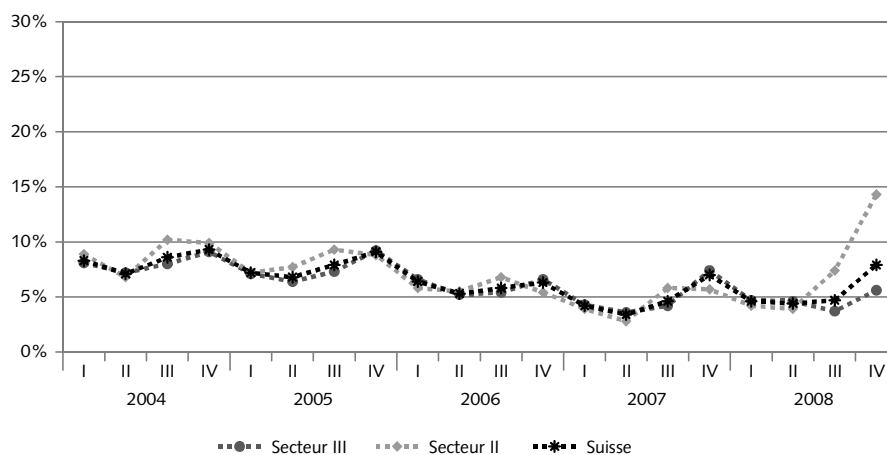
G 2



© OFS

Part des établissements annonçant une réduction de l'emploi
(pondération par le nombre d'emplois)

G 3



© OFS

T1 Personnes actives occupées selon le sexe, le type d'autorisation de séjour et les secteurs économiques

	Personnes actives occupées, en milliers				Variation en % par rapport au même trimestre de l'année précédente		Part des femmes en %
	2007-III	2007-IV	2008-III ¹⁾	2008-IV ¹⁾	2008-III ¹⁾	2008-IV ¹⁾	2008-IV ¹⁾
TOTAL	4 439	4 457	4 499	4 506	1,3	1,1	45,2
Sexe							
Hommes	2 462	2 457	2 487	2 468	1,0	0,4	-
Femmes	1 977	2 000	2 012	2 038	1,8	1,9	-
Type d'autorisation de séjour							
Suisses	3 268	3 294	3 280	3 309	0,4	0,5	47,3
Etrangers	1 171	1 163	1 219	1 197	4,1	2,9	39,4
dont:							
Titulaires d'autorisation d'établissement	591	594	606	601	2,6	1,2	41,1
Titulaires d'autorisation de séjour	288	294	323	320	12,1	8,9	40,1
Frontaliers	205	206	214	213	4,2	3,2	36,1
Titulaires d'autorisation de séjour de courte durée	64	52	53	46	-17,6	-12,5	31,5
Autres 2)	22	17	23	18	2,3	0,9	30,6
Secteurs économiques							
Secteur I	176	173	181	176	2,8	1,8	31,1
Secteur II	1 057	1 046	1 059	1 042	0,2	-0,3	22,8
Secteur III	3 207	3 238	3 260	3 287	1,7	1,5	53,1

1) Valeurs provisoires.

2) Personnes dans le processus d'asile, personnel des ambassades, des consulats, de la marine suisse, ressortissants de l'UE/AELE qui exercent une activité lucrative non indépendante au maximum 90 jours par année civile.

T1b Frontaliers étrangers selon le sexe, les régions de travail et les sections économiques

	Frontaliers étrangers, en milliers				Variation en % par rapport au même trimestre de l'année précédente		Part des femmes en %
	2007-III	2007-IV	2008-III	2008-IV	2008-III	2008-IV	2008-IV
TOTAL	205,2	205,9	213,8	212,6	4,2	3,2	36,1
Sexe							
Hommes	131,6	131,6	137,0	135,9	4,1	3,3	-
Femmes	73,6	74,3	76,8	76,7	4,3	3,1	-
Grandes régions							
Région lémanique	66,1	67,2	70,2	70,7	6,1	5,2	37,5
Espace Mittelland	15,6	16,2	17,2	16,8	10,0	4,1	34,8
Suisse du Nord-Ouest	59,2	58,3	57,8	56,9	-2,4	-2,4	33,4
Zurich	5,1	5,2	5,6	5,6	10,5	7,1	24,4
Suisse orientale	18,1	17,7	18,9	18,4	4,3	3,9	32,5
Suisse centrale	0,1	0,2	0,4	0,4	-	-	14,2
Tessin	40,9	41,1	43,7	43,8	6,9	6,4	40,9
10-95 Secteurs et sections économiques							
01-05 SECTEUR PRIMAIRE	1,6	1,6	1,6	1,5	-1,9	-5,7	21,6
10-45 SECTEUR SECONDAIRE	82,5	82,0	85,4	84,0	3,5	2,4	25,0
10-41 Industries; production d'énergie	64,6	64,9	66,8	66,4	3,5	2,4	30,5
45 Construction	18,0	17,1	18,6	17,5	3,6	2,3	3,9
50-95 SECTEUR TERTIAIRE	121,1	122,3	126,7	127,1	4,7	3,9	43,5
50-52 Comm. et rép. véhicules/art. domestiques	30,6	30,6	31,6	31,8	3,3	3,9	39,0
55 Hôtellerie et restauration	12,3	12,0	11,9	11,6	-2,6	-3,6	47,2
60-64 Transports et communications	10,3	10,5	10,8	10,9	4,4	4,0	25,0
65-67 Activités financières; assurances	4,6	4,8	5,1	5,1	10,5	6,5	39,0
70-74 Immobilier; location; inform.; R&D	32,4	33,4	35,6	35,9	9,8	7,5	31,3
75 Adm. publique, défense, sécurité sociale	1,1	1,1	1,2	1,2	7,7	10,7	42,5
80 Enseignement	3,7	3,9	4,1	4,2	10,4	8,4	55,0
85 Santé et activités sociales	16,5	16,5	17,0	17,0	3,1	3,0	72,7
90-93 Autres services collectifs et personnels	6,2	6,2	6,2	6,2	0,0	-0,1	52,7
95 Services domestiques	3,4	3,4	3,3	3,2	-3,4	-3,9	94,3

Communiqué de presse OFS

T2 Emplois par division économique (plein temps et temps partiel)

Branches économiques Sections et divisions		Emplois, en milliers				Variation en % par rapport au même trim. de l'année précédente		Part des femmes en %	Part des emplois à temps partiel
		2007-III	2007-IV	2008-III	2008-IV	2008-III	2008-IV		
10-93	TOTAL	3 879	3 901	3 956	3 963	2,0	1,6	44,3	31,1
10-45	SECTEUR SECONDAIRE	1 045	1 042	1 067	1 051	2,2	0,8	22,8	12,4
10-14	Industries extractives	5	5	5	5	-2,8	0,2	11,0	10,7
15-37	Industries manufacturières	704	706	725	718	3,0	1,8	28,1	13,5
15	Industries alimentaires et des boissons	60	60	60	60	-0,7	-0,5	35,2	19,3
16	Industrie du tabac	3	3	3	3	9,6	6,0	35,5	13,2
17	Industrie textile	11	11	11	11	1,1	-0,8	51,2	21,8
18	Industrie de l'habillement et des fourrures	5	5	5	5	3,5	3,9	77,4	22,6
19	Industrie du cuir et de la chaussure	2	2	2	2	5,4	1,0	57,2	17,6
20	Travail du bois, fabrication d'articles en bois	39	39	40	39	1,7	0,6	11,2	11,8
21	Industrie du papier et du carton	13	13	13	12	0,0	-1,6	27,3	9,4
22	Edition, impression, reproduction d'enregistr.	46	46	46	46	0,7	0,5	40,1	27,7
23	Cokéfaction; raffinage; traitement nucléaire	1	1	1	1	1,3	3,3	16,2	10,4
24	Industrie chimique	69	68	70	70	2,2	2,5	33,7	11,5
25	Fabr. d'articles en caoutchouc et en mat. plastiques	26	26	26	26	1,5	0,1	29,6	11,1
26	Fabr. d'autres prod. minéraux non métalliques	19	19	19	19	1,7	-1,0	16,9	10,3
27	Métallurgie	16	16	16	16	-0,0	0,4	13,6	5,7
28	Travail des métaux	89	90	92	90	2,9	0,9	20,1	12,6
29	Fabrication de machines et d'équipements	105	104	106	105	0,8	0,8	16,8	9,9
30	Fabr. de machines de bureau, ordinateurs	2	2	2	2	15,4	10,0	22,3	14,0
31	Fabr. de machines et appareils électriques	35	36	41	39	16,4	9,4	27,8	11,2
32	Fabr. d'équip. de radio, TV, communication	22	22	23	23	3,8	4,7	30,2	13,4
33	Instruments médicaux/précision, horlogerie	92	94	98	98	6,8	4,2	41,7	12,6
34	Industrie automobile	5	5	6	5	5,1	2,7	14,7	7,4
35	Fabrication d'autres moyens de transport	15	15	16	16	1,9	1,9	12,0	6,5
36-37	Autres industries manufacturières	30	30	30	30	1,1	-0,4	28,3	17,7
40-41	Production, distribution d'électricité/gaz/eau	26	26	26	26	-0,6	0,4	16,8	11,6
45	Construction	310	306	312	302	0,7	-1,2	10,7	9,9
50-93	SECTEUR TERTIAIRE	2 834	2 858	2 888	2 912	1,9	1,9	52,0	37,9
50-52	Commerce; rép. véhicules/articles domestiques	605	613	611	617	0,9	0,6	50,7	30,9
50	Commerce; rép. véhicules; stations-service	90	89	91	90	1,6	1,5	21,6	16,3
51	Commerce de gros, intermédiaires du com.	199	202	203	204	2,0	1,1	36,7	20,9
52	Commerce de détail, rép. articles domestiques	316	322	317	322	0,0	0,0	67,6	41,3
55	Hôtellerie et restauration	229	231	235	234	2,6	1,3	56,4	34,4
60-64	Transports et communications	253	255	256	259	1,2	1,5	31,1	27,8
60	Transports terrestres et par conduites	100	103	101	105	1,3	1,5	15,7	19,7
61	Transports par eau	3	3	3	3	8,0	12,6	28,3	14,4
62	Transports aériens	9	9	10	10	11,1	12,4	49,9	30,3
63	Auxiliaires des transp., agences de voyage	61	62	63	63	3,4	2,0	38,5	23,1
64	Postes et télécommunications	79	78	78	78	-1,9	-0,5	43,6	42,7
65-67	Activités financières; assurances	212	213	214	214	1,0	0,5	42,1	18,8
65	Intermédiation financière	131	131	132	132	0,8	0,9	41,2	17,5
66	Assurances	52	52	52	52	0,5	-0,2	45,9	19,2
67	Serv. auxiliaires financiers/des assurances	30	30	30	30	2,5	0,2	39,6	24,1
70-74	Immobilier; location; informatique; R&D	490	493	511	511	4,3	3,6	41,3	34,0
70	Activités immobilières	31	33	35	35	11,4	8,6	53,7	45,0
71	Location de machines et équipements	5	5	5	5	0,8	0,8	31,9	26,8
72	Activités informatiques	70	71	73	73	3,7	3,0	22,5	19,5
73	Recherche et développement	18	17	18	18	1,7	4,2	40,7	23,0
74	Autres services fournis aux entreprises	366	368	381	380	4,0	3,3	43,9	36,4
75	Adm. publique, défense, sécurité sociale	173	169	171	170	-1,0	0,5	43,6	28,3
80	Enseignement	247	253	247	256	0,0	1,0	60,2	60,7
85	Santé et activités sociales	459	463	475	482	3,5	4,3	76,9	55,9
90-93	Autres services collectifs et personnels	167	168	168	170	0,9	0,9	53,2	43,1
90	Assainissement, voirie et gestion des déchets	19	20	19	20	0,9	-0,3	9,7	13,6
91	Activités associatives	48	48	47	48	-0,6	-0,4	57,9	57,2
92	Activités récréatives, culturelles et sportives	55	55	56	57	0,9	2,9	45,5	45,9
93	Services personnels	44	45	46	45	2,3	0,4	76,6	37,7

Communiqué de presse OFS

T2b Emplois par divisions économiques - Total, séries désaisonnalisées ¹⁾

Branches économiques Sections et divisions		Emplois, en milliers séries désaisonnalisées					Variation par rapport au trimestre précédent en %			
		2007-IV	2008-I	2008-II	2008-III	2008-IV	2008-I	2008-II	2008-III	2008-IV
10-93	TOTAL	3 904	3 933	3 957	3 947	3 967	0,8	0,6	- 0,2	0,5
10-45	SECTEUR SECONDAIRE	1 046	1 054	1 057	1 057	1 056	0,7	0,3	0,0	- 0,2
10-14	Industries extractives	5	5	5	5	5	- 0,8	1,7	- 2,5	1,9
15-37	Industries manufacturières	707	714	720	721	719	1,1	0,8	0,1	- 0,3
15	Industries alimentaires et des boissons	60	61	60	60	60	0,9	- 0,3	- 0,9	0,5
16	Industrie du tabac	3	3	3	3	3	1,1	2,5	5,9	- 3,5
17	Industrie textile	11	11	11	11	11	0,6	0,4	0,7	- 2,4
18	Industrie de l'habillement et des fourrures	5	5	5	5	5	2,9	0,9	0,4	- 0,4
19	Industrie du cuir et de la chaussure	2	2	2	2	2	- 0,2	0,3	4,0	- 3,0
20	Travail du bois, fabrication d'articles en bois	38	38	39	39	39	0,3	1,3	0,7	0,4
21	Industrie du papier et du carton	13	13	13	13	12	- 0,5	- 0,4	0,5	- 1,3
22	Edition, impression, reproduction d'enregistr.	46	45	45	46	46	- 1,0	0,1	2,3	- 0,9
23	Cokéfaction; raffinage; traitement nucléaire	1	1	1	1	1	0,3	- 3,1	3,5	2,7
24	Industrie chimique	68	69	70	70	70	1,1	1,1	0,0	0,2
25	Fabr. d'articles en caoutchouc et en mat. plastiques	26	26	26	26	26	- 1,1	0,9	0,6	- 0,3
26	Fabr. d'autres prod. minéraux non métalliques	19	19	19	19	19	0,1	- 0,1	0,2	- 1,2
27	Métallurgie	16	16	16	16	16	1,8	- 1,4	1,6	- 1,5
28	Travail des métaux	90	91	91	91	91	1,4	0,2	- 0,5	- 0,2
29	Fabrication de machines et d'équipements	104	104	105	106	105	- 0,4	1,2	0,8	- 0,8
30	Fabr. de machines de bureau, ordinateurs	2	2	2	2	2	0,7	1,2	11,4	- 3,2
31	Fabr. de machines et appareils électriques	36	37	39	41	39	3,0	4,1	5,1	- 3,1
32	Fabr. d'équip. de radio, TV, communication	22	23	23	23	23	1,8	- 0,3	0,8	2,3
33	Instruments médicaux/précision, horlogerie	94	96	98	98	98	2,3	2,1	0,3	- 0,5
34	Industrie automobile	5	5	5	5	5	2,0	1,3	0,1	- 0,6
35	Fabrication d'autres moyens de transport	15	15	15	16	16	0,7	- 0,3	1,5	0,0
36-37	Autres industries manufacturières	30	30	30	30	30	0,7	0,7	- 1,1	- 0,7
40-41	Production, distribution d'électricité/gaz/eau	26	25	25	26	26	- 0,7	- 0,1	0,9	0,5
45	Construction	308	309	307	306	305	0,3	- 0,7	- 0,4	- 0,4
50-93	SECTEUR TERTIAIRE	2 858	2 879	2 900	2 888	2 912	0,7	0,7	- 0,4	0,8
50-52	Commerce; rép. véhicules/articles domestiques	613	611	609	611	617	- 0,4	- 0,3	0,3	1,0
50	Commerce; rép. véhicules; stations-service	89	89	90	91	90	0,2	0,8	1,3	- 0,8
51	Commerce de gros, intermédiaires du com.	203	202	204	203	205	- 0,3	0,6	- 0,1	0,9
52	Commerce de détail, rép. articles domestiques	322	320	315	317	322	- 0,9	- 1,4	0,5	1,8
55	Hôtellerie et restauration	233	233	237	235	235	0,0	1,7	- 0,8	0,3
60-64	Transports et communications	255	257	256	256	259	0,9	- 0,6	0,0	1,2
60	Transports terrestres et par conduites	102	103	104	103	103	1,1	0,5	- 0,8	0,6
61	Transports par eau	3	3	3	3	3	1,9	2,1	3,2	4,8
62	Transports aériens	9	9	9	10	10	0,9	2,2	5,8	3,0
63	Auxiliaires des transp., agences de voyage	62	62	63	63	63	1,0	1,2	0,4	- 0,7
64	Postes et télécommunications	78	78	78	78	78	- 0,1	- 0,2	- 0,1	- 0,0
65-67	Activités financières; assurances	213	214	215	214	214	0,7	0,3	- 0,4	- 0,1
65	Intermédiation financière	131	131	132	132	132	0,7	0,7	- 0,5	0,0
66	Assurances	52	52	52	52	52	- 0,4	0,3	0,3	- 0,4
67	Serv. auxiliaires financiers/des assurances	30	31	31	30	30	3,1	- 1,3	- 1,3	- 0,3
70-74	Immobilier; location; informatique; R&D	493	501	512	511	511	1,5	2,2	- 0,1	- 0,0
70	Activités immobilières	33	33	34	35	35	1,0	3,3	2,9	1,2
71	Location de machines et équipements	5	5	5	5	5	- 0,0	3,2	- 2,7	0,3
72	Activités informatiques	71	73	74	73	73	1,9	1,7	- 1,4	0,8
73	Recherche et développement	17	17	18	18	18	0,1	1,3	1,3	1,6
74	Autres services fournis aux entreprises	368	373	381	381	380	1,5	2,2	- 0,1	- 0,3
75	Adm. publique, défense, sécurité sociale	169	172	172	171	170	1,9	0,1	- 0,4	- 1,0
80	Enseignement	253	254	253	247	256	0,5	- 0,5	- 2,6	3,7
85	Santé et activités sociales	462	468	474	474	482	1,3	1,3	- 0,2	1,7
90-93	Autres services collectifs et personnels	168	171	171	168	170	1,6	0,4	- 1,8	0,7
90	Assainissement, voirie et gestion des déchets	20	20	20	19	20	- 0,1	0,1	- 1,0	0,8
91	Activités associatives	48	48	49	47	48	1,3	1,1	- 3,2	0,5
92	Activités récréatives, culturelles et sportives	55	57	57	56	57	2,6	- 0,3	- 1,2	1,8
93	Services personnels	45	46	46	46	45	1,4	0,8	- 1,3	- 0,4

en gras: sections et divisions économiques présentant une composante saisonnière qui ont de ce fait été désaisonnalisées

1) Les séries agrégées ont été désaisonnalisées par la méthode directe.

Par conséquent, la somme des sous-séries composantes ne correspond pas aux agrégats désaisonnalisés.

Communiqué de presse OFS

T3 Emplois par grandes régions (plein temps et temps partiel)

Secteurs économiques Grandes régions	Emplois, en milliers				Variation en % par rapport au même trim. de l'année précédente		Part des femmes en %	Part des emplois à temps partiel
	2007-III	2007-IV	2008-III	2008-IV	2008-III	2008-IV	2008-IV	2008-IV
TOTAL								
SUISSE	3 879	3 901	3 956	3 963	2,0	1,6	44,3	31,1
Région lémanique	685	692	703	706	2,7	2,0	44,7	28,8
Espace Mittelland	827	830	843	839	1,9	1,1	44,9	33,4
Suisse du Nord-Ouest	543	544	553	555	2,0	1,9	43,8	31,0
Zurich	768	772	783	788	1,9	2,0	43,9	32,6
Suisse orientale	518	524	526	531	1,6	1,4	44,2	29,8
Suisse centrale	368	369	373	374	1,5	1,4	44,2	32,2
Tessin	171	170	174	171	1,8	0,8	43,0	24,7
SECTEUR SECONDAIRE								
SUISSE	1 045	1 042	1 067	1 051	2,2	0,8	22,8	12,4
Région lémanique	140	138	144	141	3,0	2,0	20,7	9,7
Espace Mittelland	249	249	256	252	3,1	1,1	24,3	13,1
Suisse du Nord-Ouest	170	170	173	171	2,1	0,8	23,2	12,4
Zurich	148	148	149	147	0,6	-0,5	22,6	15,1
Suisse orientale	183	181	187	182	2,4	0,4	22,5	12,0
Suisse centrale	110	109	111	111	1,4	1,5	20,5	13,5
Tessin	46	47	47	47	0,9	0,1	25,3	7,1
SECTEUR TERTIAIRE								
SUISSE	2 834	2 858	2 888	2 912	1,9	1,9	52,0	37,9
Région lémanique	545	554	559	565	2,6	2,0	50,7	33,6
Espace Mittelland	578	580	586	587	1,4	1,1	53,7	42,2
Suisse du Nord-Ouest	373	375	380	384	1,9	2,4	53,0	39,2
Zurich	620	624	634	641	2,3	2,6	48,8	36,7
Suisse orientale	335	342	339	349	1,1	1,9	55,4	39,1
Suisse centrale	258	260	262	264	1,5	1,3	54,1	40,1
Tessin	124	123	127	124	2,2	1,1	49,6	31,4

Grandes régions

Région lémanique
Espace Mittelland
Suisse du Nord-Ouest
Zurich
Suisse orientale
Suisse centrale
Tessin

Cantons

Genève, Valais, Vaud
Berne, Fribourg, Jura, Neuchâtel, Soleure
Argovie, Bâle-Campagne, Bâle-Ville
Zurich
Appenzell Rh.-Ext., Appenzell Rh.-Int., Glaris, Grisons, Saint-Gall, Schaffhouse, Thurgovie
Lucerne, Nidwald, Obwald, Schwytz, Uri, Zoug
Tessin

T4 Emplois équivalents plein temps par division économique

Branches économiques Sections et divisions		Equivalents plein temps, en milliers				Variation en % par rapport au même trim. de l'année précédente		Part des femmes en %
		2007-III	2007-IV	2008-III	2008-IV	2008-III	2008-IV	
10-93	TOTAL	3 260	3 274	3 352	3 342	2,8	2,1	38,4
10-45	SECTEUR SECONDAIRE	980	977	1 006	987	2,7	1,1	19,6
10-14	Industries extractives	5	5	5	5	-3,4	0,0	8,1
15-37	Industries manufacturières	657	658	680	672	3,5	2,0	25,0
15	Industries alimentaires et des boissons	54	54	54	54	0,7	0,7	31,0
16	Industrie du tabac	3	3	3	3	9,4	6,7	32,3
17	Industrie textile	10	10	10	10	2,2	-0,7	47,0
18	Industrie de l'habillement et des fourrures	5	4	5	5	6,3	6,8	76,2
19	Industrie du cuir et de la chaussure	2	2	2	2	6,4	1,3	54,7
20	Travail du bois, fabrication d'articles en bois	36	36	37	37	2,2	0,8	7,7
21	Industrie du papier et du carton	12	12	12	12	0,1	-0,8	24,8
22	Edition, impression, reproduction d'enregistr.	39	39	40	40	1,5	1,0	35,6
23	Cokéfaction; raffinage; traitement nucléaire	1	1	1	1	1,3	3,0	13,4
24	Industrie chimique	65	65	67	66	2,4	2,6	31,1
25	Fabr. d'articles en caoutchouc et en mat. plastiques	24	24	25	24	2,1	0,2	26,8
26	Fabr. d'autres prod. minéraux non métalliques	18	18	18	18	1,8	-0,7	14,3
27	Métallurgie	15	15	15	15	0,2	0,5	12,1
28	Travail des métaux	83	84	86	85	3,5	1,3	16,7
29	Fabrication de machines et d'équipements	100	99	101	100	0,9	0,5	14,3
30	Fabr. de machines de bureau, ordinateurs	2	2	2	2	15,9	10,3	19,1
31	Fabr. de machines et appareils électriques	33	34	39	37	17,6	9,8	25,3
32	Fabr. d'équip. de radio, TV, communication	21	21	22	22	3,7	4,7	27,5
33	Instruments médicaux/précision, horlogerie	87	88	93	92	7,3	4,5	39,5
34	Industrie automobile	5	5	5	5	5,3	2,9	13,1
35	Fabrication d'autres moyens de transport	15	15	15	15	2,0	2,0	10,7
36-37	Autres industries manufacturières	27	27	28	27	1,8	-0,2	24,7
40-41	Production, distribution d'électricité/gaz/eau	24	24	24	24	-0,5	0,5	13,8
45	Construction	294	290	297	287	1,2	-1,0	7,7
50-93	SECTEUR TERTIAIRE	2 280	2 297	2 346	2 354	2,9	2,5	46,2
50-52	Commerce; rép. véhicules/articles domestiques	505	510	515	517	2,0	1,3	44,3
50	Commerce; rép. véhicules; stations-service	81	81	83	82	2,6	1,9	16,4
51	Commerce de gros, intermédiaires du com.	178	180	183	182	2,6	1,3	32,2
52	Commerce de détail, rép. articles domestiques	245	249	249	252	1,4	1,3	62,2
55	Hôtellerie et restauration	183	184	188	188	2,9	2,2	51,7
60-64	Transports et communications	215	218	220	222	2,0	1,9	26,4
60	Transports terrestres et par conduites	90	93	92	94	2,4	1,7	13,2
61	Transports par eau	3	2	3	3	8,0	12,2	25,9
62	Transports aériens	8	8	9	9	13,6	13,4	46,1
63	Auxiliaires des transp., agences de voyage	54	55	56	56	3,5	2,7	35,0
64	Postes et télécommunications	61	60	60	60	-1,8	-0,6	36,2
65-67	Activités financières; assurances	193	194	196	195	1,3	0,5	38,5
65	Intermédiation financière	120	120	121	121	1,2	1,1	37,7
66	Assurances	47	47	48	47	0,8	-0,0	42,4
67	Serv. auxiliaires financiers/des assurances	26	27	27	26	2,7	-0,9	34,7
70-74	Immobilier; location; informatique; R&D	392	396	414	411	5,4	3,7	34,8
70	Activités immobilières	24	24	26	26	10,8	6,9	47,5
71	Location de machines et équipements	4	4	4	4	2,5	3,4	26,9
72	Activités informatiques	63	64	66	66	5,0	3,0	18,2
73	Recherche et développement	16	15	16	16	1,8	4,2	37,0
74	Autres services fournis aux entreprises	286	289	301	299	5,3	3,6	37,4
75	Adm. publique, défense, sécurité sociale	150	147	149	148	-0,3	1,1	38,6
80	Enseignement	173	177	176	181	2,1	2,5	55,7
85	Santé et activités sociales	342	345	359	363	4,8	5,0	72,9
90-93	Autres services collectifs et personnels	127	127	130	130	2,3	2,3	48,0
90	Assainissement, voirie et gestion des déchets	18	18	18	18	2,1	-0,0	7,1
91	Activités associatives	33	33	33	33	-0,1	1,4	51,4
92	Activités récréatives, culturelles et sportives	41	41	42	42	2,4	4,1	39,9
93	Services personnels	35	36	37	36	4,5	2,2	74,8

Communiqué de presse OFS

T5 Indice des places vacantes selon certaines divisions économiques

2e trimestre 2003 = 100

Branches économiques Sections et divisions		Indice des places vacantes						Variation ¹⁾	
		2007-III	2007-IV	2008-I	2008-II	2008-III	2008-IV	2008-III	2008-IV
10-93	TOTAL	206,3	199,2	226,4	216,8	207,3	150,1	0,5%	- 24,6%
	<i>TOTAL désaisonnalisé</i>	<i>216,5</i>	<i>210,5</i>	<i>216,5</i>	<i>205,7</i>	<i>217,2</i>	<i>158,7</i>	<i>5,6%</i>	<i>- 26,9%</i>
10-45	SECTEUR SECONDAIRE	219,8	212,2	238,6	236,0	226,3	138,6	3,0%	- 34,7%
	<i>SECTEUR SECONDAIRE désaisonnalisé</i>	<i>233,9</i>	<i>232,7</i>	<i>222,7</i>	<i>219,5</i>	<i>240,6</i>	<i>151,6</i>	<i>9,6%</i>	<i>- 37,0%</i>
15-37	Industries manufacturières	316,4	299,1	337,7	322,6	309,4	184,5	- 2,2%	- 38,3%
29	Fabrication de machines et d'équipements	405,3	429,0	482,3	419,6	380,1	210,5	- 6,2%	- 50,9%
45	Construction	102,0	104,6	114,4	127,8	119,9	76,5	17,6%	- 26,9%
50-93	SECTEUR TERTIAIRE	200,9	193,9	221,5	209,1	199,7	154,8	- 0,6%	- 20,2%
	<i>SECTEUR TERTIAIRE désaisonnalisé</i>	<i>209,8</i>	<i>207,6</i>	<i>209,9</i>	<i>199,2</i>	<i>207,5</i>	<i>166,0</i>	<i>4,2%</i>	<i>- 20,0%</i>
50-52	Commerce; rép. véhicules/articles domestiques	180,6	200,9	220,4	217,7	209,0	142,4	15,7%	- 29,1%
55	Hôtellerie et restauration	113,6	106,4	126,2	133,4	121,8	68,6	7,2%	- 35,5%
60-64	Transports et communications	246,8	240,8	294,7	258,3	264,1	180,4	7,0%	- 25,1%
65-67	Activités financières; assurances	358,8	351,8	402,5	360,7	307,5	231,3	- 14,3%	- 34,3%
70-74	Immobilier; location; informatique; R&D	286,8	262,5	289,4	268,5	252,6	204,1	- 11,9%	- 22,3%
72	Activités informatiques	414,8	434,9	458,4	433,0	440,5	303,5	6,2%	- 30,2%
74	Autres services fournis aux entreprises	269,4	228,4	248,0	238,1	214,5	181,5	- 20,4%	- 20,5%
75	Adm. publique, défense, sécurité sociale	176,8	205,2	224,7	226,8	222,7	227,5	26,0%	10,9%
80	Enseignement	107,5	135,6	227,1	191,2	134,8	155,9	25,4%	14,9%
85	Santé et activités sociales	126,6	120,8	137,7	138,4	154,8	135,6	22,3%	12,3%
90-93	Autres services collectifs et personnels	196,7	131,7	154,3	121,0	131,0	127,2	- 33,4%	- 3,4%

1) par rapport au même trimestre de l'année précédente. Pour les valeurs désaisonnalisées, la variation est calculée par rapport au trimestre précédent.

T6 Indice des places vacantes selon les grandes régions

2e trimestre 2003 = 100

Suisse Grandes régions	Indice des places vacantes						Variation en % par rapport au même trim. de l'année précédente	
	2007-III	2007-IV	2008-I	2008-II	2008-III	2008-IV	2008-III	2008-IV
SUISSE	206,3	199,2	226,4	216,8	207,3	150,1	0,5%	- 24,6%
Région lémanique	136,3	139,5	154,2	155,8	150,2	110,2	10,2%	- 21,0%
Espace Mittelland	259,2	213,9	249,4	227,8	228,9	164,2	- 11,7%	- 23,2%
Suisse du Nord-Ouest	214,2	216,9	257,5	243,5	232,3	174,3	8,4%	- 19,7%
Zurich	246,3	236,5	241,8	247,6	233,1	174,0	- 5,4%	- 26,4%
Suisse orientale	192,6	211,2	255,8	232,2	220,2	144,5	14,3%	- 31,6%
Suisse centrale	252,3	233,8	288,1	270,6	254,3	183,8	0,8%	- 21,4%
Tessin	76,0	93,8	107,4	90,5	71,8	51,7	- 5,5%	- 44,9%

Grandes régions

Région lémanique
Espace Mittelland
Suisse du Nord-Ouest
Zurich
Suisse orientale
Suisse centrale
Tessin

Cantons

Genève, Valais, Vaud
Berne, Fribourg, Jura, Neuchâtel, Soleure
Argovie, Bâle-Campagne, Bâle-Ville
Zurich
Appenzell Rh.-Ext., Appenzell Rh.-Int., Glaris, Grisons, Saint-Gall, Schaffhouse, Thurgovie
Lucerne, Nidwald, Obwald, Schwytz, Uri, Zoug
Tessin

Communiqué de presse OFS

T7 Indicateur des prévisions d'évolution de l'emploi

Grandes régions Branches économiques		Indicateur des prévisions d'évolution de l'emploi, pondéré par le nombre d'emplois						Variation en % par rapport au même trim. de l'année précédente	
		2007-III	2007-IV	2008-I	2008-II	2008-III	2008-IV	2008-III	2008-IV
10-93	SUISSE	1,07	1,06	1,08	1,07	1,04	1,01	-2,7%	-4,1%
	Région lémanique	1,06	1,05	1,05	1,06	1,04	1,02	-2,2%	-2,8%
	Espace Mittelland	1,05	1,03	1,08	1,09	1,03	1,00	-1,9%	-2,8%
	Suisse du Nord-Ouest	1,09	1,07	1,08	1,08	1,06	1,02	-2,1%	-4,2%
	Zurich	1,11	1,10	1,10	1,08	1,05	1,03	-5,9%	-6,5%
	Suisse orientale	1,05	1,04	1,07	1,07	1,03	1,00	-1,9%	-3,7%
	Suisse centrale	1,06	1,06	1,09	1,08	1,05	1,02	-0,2%	-4,1%
	Tessin	1,05	1,05	1,08	1,05	1,02	1,00	-2,6%	-4,6%
10-45	SECTEUR SECONDAIRE	1,09	1,10	1,11	1,11	1,05	0,98	-4,0%	-11,0%
15-37	Industries manufacturières	1,13	1,13	1,11	1,12	1,06	0,97	-5,8%	-14,0%
29	Fabrication de machines et d'équipements	1,18	1,22	1,17	1,17	1,08	0,93	-8,9%	-23,5%
45	Construction	1,00	1,03	1,09	1,07	1,00	0,99	0,0%	-4,3%
50-93	SECTEUR TERTIAIRE	1,06	1,04	1,07	1,06	1,04	1,03	-2,1%	-1,2%
50-52	Commerce; rép. véhicules/articles domestiques	1,05	1,04	1,05	1,04	1,03	0,99	-1,7%	-4,1%
55	Hôtellerie et restauration	0,97	1,01	1,03	1,04	0,98	0,98	1,3%	-2,9%
60-64	Transports et communications	1,05	0,95	1,15	1,04	1,03	1,00	-1,9%	4,9%
65-67	Activités financières; assurances	1,20	1,16	1,09	1,08	1,05	1,04	-12,0%	-10,6%
70-74	Immobilier; location; informatique; R&D	1,11	1,10	1,11	1,11	1,08	1,06	-2,4%	-3,0%
72	Activités informatiques	1,16	1,16	1,19	1,17	1,16	1,12	0,1%	-3,6%
74	Autres services fournis aux entreprises	1,10	1,09	1,10	1,10	1,07	1,05	-2,3%	-3,0%
75	Adm. publique, défense, sécurité sociale	1,08	0,86	1,00	1,13	1,05	1,04	-2,7%	20,7%
80	Enseignement	1,04	1,04	1,01	1,02	1,02	1,05	-2,5%	0,4%
85	Santé et activités sociales	1,05	1,05	1,07	1,06	1,05	1,06	0,2%	1,2%
90-93	Autres services collectifs et personnels	1,03	1,04	1,04	1,05	1,02	1,03	-1,1%	-1,2%

Exemple de lecture (1ère ligne du tableau): au trimestre sous revue, l'indicateur des prévisions d'évolution de l'emploi s'élevait à 1,01, ce qui veut dire qu'une majorité des établissements (pondérés selon le nombre d'emplois) ont annoncé à STATEM vouloir soit maintenir, soit augmenter au trimestre prochain l'effectif de personnel annoncé au trimestre actuel. On peut donc s'attendre à une augmentation du nombre total d'emplois au trimestre prochain.

T8 Difficultés de recrutement de main d'œuvre qualifiée

Grandes régions branches économiques		Main d'œuvre qualifiée ¹⁾ pas trouvée ou trouvée avec difficulté (en %), pondération par le nombre d'emplois						Différence par rapport au même trimestre de l'année précédente (en points de pourcents)	
		2007-III	2007-IV	2008-I	2008-II	2008-III	2008-IV	2008-III	2008-IV
10-93	SUISSE	31,5	30,9	32,0	35,0	35,9	31,1	4,4%	0,2%
	Région lémanique	24,4	23,8	27,2	31,3	30,8	27,6	6,3%	3,8%
	Espace Mittelland	33,0	34,2	35,4	36,1	39,0	33,5	6,0%	-0,7%
	Suisse du Nord-Ouest	34,5	31,5	33,0	35,2	38,5	33,8	4,0%	2,3%
	Zurich	37,2	33,3	33,0	37,8	36,7	31,2	-0,5%	-2,2%
	Suisse orientale	30,2	31,6	32,0	36,1	35,3	30,7	5,2%	-1,0%
	Suisse centrale	32,9	35,2	36,2	39,9	41,0	36,5	8,1%	1,3%
	Tessin	17,8	18,5	17,5	18,9	19,7	14,3	1,9%	-4,2%
10-45	SECTEUR SECONDAIRE	41,4	39,7	41,0	43,0	43,7	33,3	2,3%	-6,4%
15-37	Industries manufacturières	47,8	46,3	47,9	50,7	49,5	39,0	1,6%	-7,3%
29	Fabrication de machines et d'équipements	64,6	66,7	66,9	67,3	66,4	52,8	1,8%	-13,9%
45	Construction	27,8	25,2	25,4	26,1	30,3	20,0	2,5%	-5,2%
50-93	SECTEUR TERTIAIRE	27,7	27,5	28,4	31,7	33,0	30,3	5,3%	2,8%
50-52	Commerce; rép. véhicules/articles domestiques	26,7	27,9	26,8	27,0	31,6	28,3	4,9%	0,4%
55	Hôtellerie et restauration	31,0	31,1	32,3	33,6	33,1	30,3	2,1%	-0,9%
60-64	Transports et communications	37,0	35,5	42,1	45,9	43,9	38,7	6,9%	3,2%
65-67	Activités financières; assurances	46,0	42,5	31,9	49,7	45,0	46,3	-1,0%	3,8%
70-74	Immobilier; location; informatique; R&D	30,2	29,2	30,6	31,2	31,7	27,8	1,5%	-1,4%
72	Activités informatiques	43,9	45,7	45,6	46,8	42,0	39,8	-1,9%	-5,8%
74	Autres services fournis aux entreprises	27,1	25,5	27,2	27,6	29,5	25,1	2,3%	-0,4%
75	Adm. publique, défense, sécurité sociale	8,0	27,2	31,4	33,4	33,3	34,5	25,3%	7,2%
80	Enseignement	18,5	11,4	18,0	22,1	24,3	17,3	5,8%	5,8%
85	Santé et activités sociales	30,0	26,7	27,7	32,7	36,5	35,8	6,5%	9,1%
90-93	Autres services collectifs et personnels	10,0	11,2	11,9	13,0	12,4	12,4	2,4%	1,2%

1) Personnel avec une formation de niveau apprentissage, professionnel supérieur ou haute-école

Exemple de lecture (1^{ère} ligne du tableau): au trimestre sous revue, les établissements ayant annoncé à la STATEM avoir trouvé avec difficulté ou n'avoir pas trouvé de personnel qualifié représentaient 32,0% du total des emplois.