

2023



04

Économie
nationale

Neuchâtel 2025

Recherche et développement en Suisse 2023

Finances et personnel



Schweizerische Eidgenossenschaft
Confédération suisse
Confederazione Svizzera
Confederaziun svizra

Département fédéral de l'intérieur DFI
Office fédéral de la statistique OFS

Domaine «Économie nationale»

Publications actuelles sur des thèmes apparentés

Presque tous les documents publiés par l'OFS sont disponibles gratuitement sous forme électronique sur le portail Statistique suisse (www.statistique.ch). Pour obtenir des publications imprimées, veuillez passer commande par téléphone (+41 58 463 60 60) ou par e-mail (order@bfs.admin.ch).

Recherche et développement des entreprises privées 2023,
Neuchâtel 2025, 8 pages, numéro OFS: 486-2300

Recherche et développement en Suisse 2021,
Neuchâtel 2023, 32 pages, numéro OFS: 139-2102

Domaine «Économie nationale» sur Internet

www.statistique.ch → Statistiques → Économie nationale → Recherche et développement

www.statistique.ch → Statistiques → Éducation et science
→ Science et Technologie

Recherche et développement en Suisse 2023

Finances et personnel

Rédaction Alexandre Körsgen, OFS; Sandra Plaza Chardon, OFS;
Pierre Sollberger, OFS
Éditeur Office fédéral de la statistique (OFS)

Neuchâtel 2025

Éditeur: Office fédéral de la statistique (OFS)

Renseignements: Sandra Plaza Chardon, OFS, tél. +41 58 463 63 48

Rédaction: Alexandre Körsgen, OFS; Sandra Plaza Chardon, OFS;
Pierre Sollberger, OFS

Série: Statistique de la Suisse

Domaine: 04 Économie nationale

Langue du texte original: français

Mise en page: Publishing et diffusion PUB, OFS

Graphiques: Publishing et diffusion PUB, OFS
Vous trouverez également les graphiques en version interactive dans notre catalogue en ligne.

En ligne: www.statistique.ch

Imprimés: www.statistique.ch
Office fédéral de la statistique, CH-2010 Neuchâtel,
order@bfs.admin.ch, tél. +41 58 463 60 60
Impression réalisée en Suisse

Copyright: OFS, Neuchâtel 2025
La reproduction est autorisée, sauf à des fins commerciales, si la source est mentionnée.

Numéro OFS: 139-2302

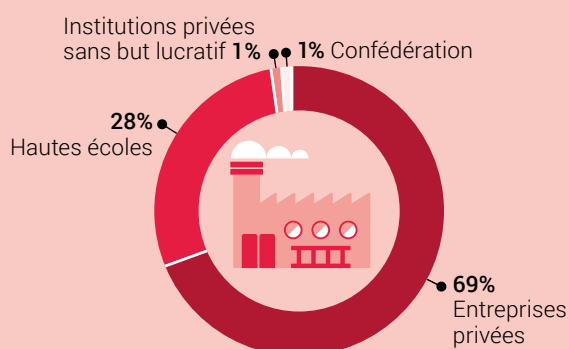
ISBN: 978-3-303-15706-0

Dépenses intra-muros de recherche et développement

25,9 mrds de francs

3,2% du PIB

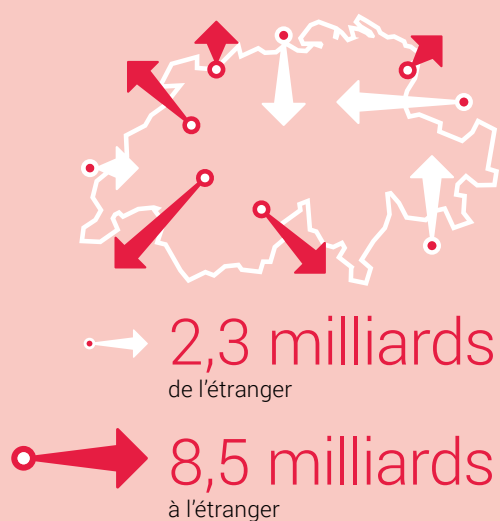
Selon le secteur d'activité



Comparaison internationale

Israël	6,3%
Corée du sud	5,0%
Taiwan (Taïpei chinois)	4,0%
Suède	3,6%
Autriche	3,3%
Suisse	3,2%
Allemagne	3,1%
Total OCDE	2,7%

Financement de la recherche et développement, en francs



Personnel de recherche et développement



Sources: OFS – Recherche et développement (R-D) synthèse suisse (RD suisse); OCDE – Base de données PIST, Division STI/EAS, Paris, mars 2025

Table des matières

1	Introduction	7	4	Personnel de R-D en Suisse	18
1.1	Agrégation de quatre secteurs	7	4.1	Personnel de R-D en Suisse par secteur	18
1.2	Notion de recherche et développement	7		Le personnel de R-D dans les entreprises privées	19
1.3	Révision de la statistique	7		Le personnel de R-D dans la Confédération	19
				Le personnel de R-D dans les hautes écoles	20
			4.2	Formation et fonction du personnel de R-D	20
2	Dépenses intra-muros de R-D	8	4.3	La place des femmes et des étrangers	21
2.1	Dépenses intra-muros de R-D	8		Personnel de R-D et genre	21
	Secteur des entreprises privées	8		Personnel de R-D et origine	21
	Secteur de la Confédération	9			
	Secteur des hautes écoles	9			
	Secteur des institutions sans but lucratif	10			
2.2	Intensité de R-D	10			
2.3	Structure des dépenses intra-muros de R-D	11			
	Type de recherche	11			
	Nature des dépenses	11			
3	Financement de la R-D	14			
3.1	Financement de la R-D réalisée en Suisse	14			
	Les entreprises privées	15			
	Les hautes écoles	15			
	La Confédération	15			
3.2	Focus sur le financement fédéral de la R-D	16			
	Financement direct	16			
	Financement indirect	17			

1 Introduction

La statistique «Recherche et développement en Suisse» présente le niveau et l'évolution des efforts consentis par l'ensemble des secteurs économiques en Suisse pour réaliser des travaux de recherche et développement (R-D). Il s'agit d'une statistique de synthèse, car elle repose sur plusieurs sources de données différentes, propres à chaque secteur économique et est complétée par des estimations ad hoc.

Définition des dépenses de R-D intra-muros

Par dépenses de R-D intra-muros, on entend le montant des dépenses consacrées aux activités de recherche et développement réalisées au sein d'une institution observée (entreprise, université, etc.).

1.1 Agrégation de quatre secteurs

Cette publication présente les principaux résultats relatifs aux activités de recherche réalisées au cours de l'année civile 2023 par les entreprises privées, la Confédération, les hautes écoles, ainsi que les institutions sans but lucratif (ISBL).¹

Ces résultats ont été obtenus grâce à l'agrégation de données d'enquête pour le secteur des entreprises, de données administratives issues de la base de données ARAMIS² pour les offices de la Confédération et les établissements de recherche des écoles polytechniques fédérales (ER-EPF), ainsi que de données comptables issues de la statistique sur les finances des hautes écoles pour le secteur regroupant les universités (y compris les EPF), les hautes écoles spécialisées et les hautes écoles pédagogiques. Ces données ont ensuite été complétées par des estimations ad hoc pour le dernier secteur composé des ISBL.

1.3 Révision de la statistique

Dans une recherche constante d'amélioration de la qualité des statistiques publiques, des adaptations méthodologiques sont nécessaires. C'est le cas pour la statistique «Recherche et développement en Suisse». À l'occasion de la publication des résultats 2023, des nouvelles méthodes d'estimations ont été utilisées pour le secteur des hautes écoles, ainsi que celui de la Confédération.

Ces changements n'impactent que de manière limitée les principaux agrégats. Les tendances générales observées précédemment restent inchangées. Toutefois, ces révisions impactent de manière plus marquée l'ensemble des résultats du secteur «Institutions sans but lucratif et autres».

1.2 Notion de recherche et développement

Les enquêtes et les relevés de données se focalisent sur les institutions (i. e. entreprises, hautes écoles, etc.) réalisant elles-mêmes des activités de R-D. Du fait que ces institutions réalisent elles-mêmes leurs activités de recherche, les montants consacrés à ces travaux sont appelés «dépenses intra-muros de R-D».

Par activité de R-D, il est entendu des travaux de création entrepris de façon systématique en vue d'accroître la somme des connaissances et de concevoir de nouvelles applications à partir des connaissances disponibles.³

¹ Peuvent être considérées comme ISBL, par exemple, les sociétés savantes ou les associations caritatives.

² Administration Research Actions Management Information System: www.aramis.admin.ch

³ Organisation de coopération et de développement économiques – OCDE (2016), «manuel de Frascati»

2 Dépenses intra-muros de R-D

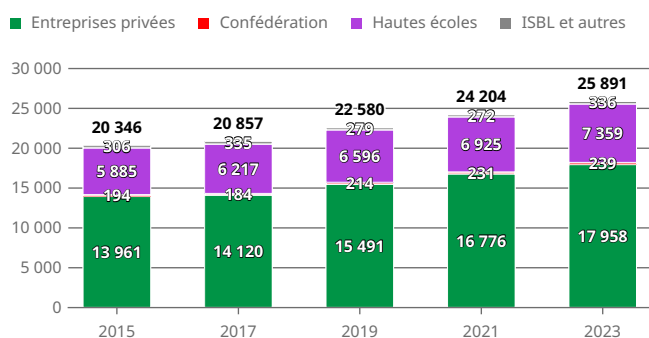
2.1 Dépenses intra-muros de R-D

Au cours de l'année 2023, les dépenses intra-muros de R-D en Suisse ont atteint 25,9 milliards de francs¹. Comparé à 2021, année du précédent relevé, ce montant a progressé de 3% en moyenne annuelle. Cette progression suit la tendance haussière observée ces dernières années.

En termes monétaires, le secteur jouant le rôle le plus important dans la réalisation de la R-D est celui des entreprises privées. En 2023, ce secteur a dépensé près de 18 milliards de francs pour des travaux de R-D réalisés par lui-même. Ce montant correspond à une augmentation de près de 1,2 milliard de francs par rapport à 2021, soit une progression de 3% en moyenne annuelle. À lui seul, ce secteur représente 69% du total des dépenses intra-muros de R-D de la Suisse, proportion qui est restée stable au cours des dernières années.

Dépenses intra-muros de R-D en Suisse selon le secteur d'activité, de 2015 à 2023¹

En million de francs à prix courant



¹ Données révisées pour les années 2015 à 2021

État des données: 26.06.2025

Source: OFS – Recherche et développement (R-D), synthèse suisse (RD suisse)

gr-f-15.15-RDCH23-G1
© OFS 2025

Le deuxième secteur le plus important est celui des hautes écoles. En 2023, il représente, avec près de 7,4 milliards de francs, 28% du total des dépenses de R-D en Suisse. Par rapport à 2021, les dépenses de R-D de ce secteur ont augmenté d'un peu plus de 400 millions de francs, soit une progression annuelle moyenne de 3%, similaire à celle des entreprises privées.

Les deux secteurs restants, soit la Confédération et les ISBL, ne représentent qu'une très faible part de la production de recherche en Suisse. Pris ensemble, ils représentent environ 2% du total. Cette part est restée également stable ces dernières années.

Secteur des entreprises privées

Le principal acteur dans la réalisation de la R-D au sein des entreprises privées est la branche d'activité² «Pharmacie». Sur les 18 milliards de francs de dépenses du secteur, 31% sont réalisés par cette branche, soit 5,5 milliards de francs. Sa position s'est cependant affaiblie avec une diminution de 6 points de pourcentage de sa part relative entre 2021 et 2023, correspondant à un recul de 6% en moyenne annuelle (voir tableau T1). Un tel recul est peu fréquent pour cette branche. En effet, il faut remonter à 2012 pour observer une diminution des dépenses de recherche dans l'industrie pharmaceutique.

On peut relever le dynamisme et le niveau de la branche d'activité «Recherche et développement» durant la période 2021–2023. En termes d'importance elle représente, en 2023, 16% des dépenses totales du secteur, soit 2,8 milliards de francs. Ce montant a fortement progressé depuis 2021 avec une croissance annuelle moyenne de 15%, augmentant de ce fait sa part relative de 3 points de pourcentage. Elle fait ainsi partie des branches ayant le plus contribué à la croissance des dépenses de R-D du secteur.

D'autres branches contribuent également à la croissance de la R-D du secteur privé. Il s'agit principalement des branches «Machines» et «Instruments haute technologie». Avec une augmentation des dépenses de 9% en moyenne annuelle, les entreprises de la branche «Machines» ont dépensé près de 1,8 milliard de francs, soit 10% des dépenses totales de recherche du secteur privé (1 point de pourcentage de plus qu'en 2021). En ce qui concerne la branche «Instruments haute technologie», les

¹ Les montants exprimés dans cette publication sont à prix courants, c'est-à-dire non corrigés de l'inflation.

² La composition des branches d'activités de R-D selon la classification NOGA 2008 est disponible sur Internet à la page suivante: [Annexe II – Composition des branches d'activité de R-D – | Publication](#).

Dépenses intra-muros de R-D en Suisse selon le secteur d'activité, en 2021 et en 2023

En millions de francs à prix courants, parts relatives et taux d'évolution annuels moyens en %

T1

	Dépenses intra-muros de R-D		Parts relatives par secteur		Taux d'évolution annuels moyens
	2021 ^r	2023	2021 ^r	2023	2021 ^r -2023
Total en Suisse	24 204	25 891	100%	100%	3%
Total Entreprises privées	16 776	17 958	100%	100%	3%
Alimentation	64	66	0%	0%	2%
Chimie	524	566	3%	3%	4%
Pharmacie	6 220	5 497	37%	31%	-6%
Métallurgie	295	193	2%	1%	-19%
Machines	1 507	1 788	9%	10%	9%
Instruments haute technologie	844	1 175	5%	7%	18%
TIC-fabrication	1 314	1 282	8%	7%	-1%
TIC-services	1 062	1 139	6%	6%	4%
Recherche et développement	2 104	2 793	13%	16%	15%
Autres	2 841	3 460	17%	19%	10%
Total Confédération	231	239	100%	100%	2%
DFI	17	17	7%	7%	-1%
DDPS	17	17	7%	7%	1%
DEFR	178	187	77%	79%	3%
Autres	19	18	8%	7%	-5%
Total Hautes écoles	6 925	7 359	100%	100%	3%
Hautes écoles universitaires	5 298	5 551	76%	75%	2%
Hautes écoles spécialisées et pédagogiques	917	1 023	13%	14%	6%
Établissements de recherche du domaine des EPF	710	785	10%	11%	5%
Institutions privées sans but lucratif et autres	272	336	100%	100%	11%

^r données révisées

Source: OFS – Recherche et développement (R-D), synthèse suisse (RD suisse)

© OFS 2025

dépenses de R-D ont progressé de 18% en moyenne annuelle, pour atteindre 1,2 milliard de francs. Sa part relative augmente de 2 points.

Secteur de la Confédération

Le secteur de la Confédération regroupe les offices fédéraux et les établissements autonomes réalisant des activités de R-D. L'importance de ce secteur est faible. En 2023, ce secteur a dépensé 239 millions de francs pour la réalisation de travaux de R-D, soit 1% du total national. Depuis 2021, les dépenses de R-D de ce secteur ont progressé de 2% en moyenne annuelle.

L'essentiel des dépenses est concentré au sein d'un département, respectivement d'une seule institution. En effet, plus des trois quarts des dépenses intra-muros de R-D de la Confédération (79%) sont réalisés au sein du Département fédéral de l'économie, de la formation et de la recherche (DEFR) et plus spécifiquement, au sein d'Agroscope, le centre de compétence de la Confédération pour la recherche agronomique.³

Deux départements, celui de l'intérieur (DFI) et celui de la défense, de la protection de la population et des sports (DDPS) rassemblent chacun 7% des dépenses de recherche de ce secteur. Le solde (7%) se répartit parmi toutes les autres unités de la Confédération.

Secteur des hautes écoles

Le secteur des hautes écoles regroupe plusieurs types d'institutions. Il y a les hautes écoles universitaires (HEU), composées des universités (UNI) et des écoles polytechniques fédérales (EPF), les hautes écoles spécialisées et pédagogiques (HES et HEP) et les 4 établissements de recherche du domaine des EPF (ER-EPF).⁴

Parmi les 7,4 milliards de francs dépensés par ce secteur pour des travaux de R-D, les HEU en réalisent les trois quarts avec un peu plus de 5,5 milliards de francs. Ce montant a progressé d'un peu plus de 250 millions de francs sur deux ans, ce qui représente une augmentation annuelle moyenne de 2%.

³ Pour plus de renseignements à ce sujet, consulter la page Internet suivante: [Dépenses de R-D de la Confédération](#)

⁴ La liste détaillée des établissements concernés est disponible sur Internet à la page suivante: [Dépenses de R-D des hautes écoles – Méthodologie](#)

Avec un montant d'un milliard de francs, les HES et HEP réalisent 14% des dépenses de R-D du secteur. Ce montant a progressé de 6% en moyenne annuelle. De leur côté, les ER-EPF ont consacré 785 millions de francs pour des travaux de recherche (11% du total du secteur), en progression de 5% en moyenne annuelle depuis 2021.

Secteur des institutions sans but lucratif

Le secteur des institutions sans but lucratif⁵ a consacré 336 millions de francs, en 2023, pour la réalisation de ses activités de recherche. Cela représente une progression de 11% en moyenne annuelle par rapport en 2021. En termes de parts relatives, ce secteur représente, tout comme le secteur de la Confédération, 1% du total de la Suisse.

2.2 Intensité de R-D

L'intensité de recherche est un ratio divisant le montant total des dépenses intra-muros de R-D (appelé aussi dépenses intérieures brutes de R-D – DIRD) par le produit intérieur brut (PIB). Le niveau de dépenses consacrées à la R-D est ainsi mis en relation avec la taille économique du pays. Ceci permet de montrer l'importance qui est accordée par une économie aux activités de recherche.

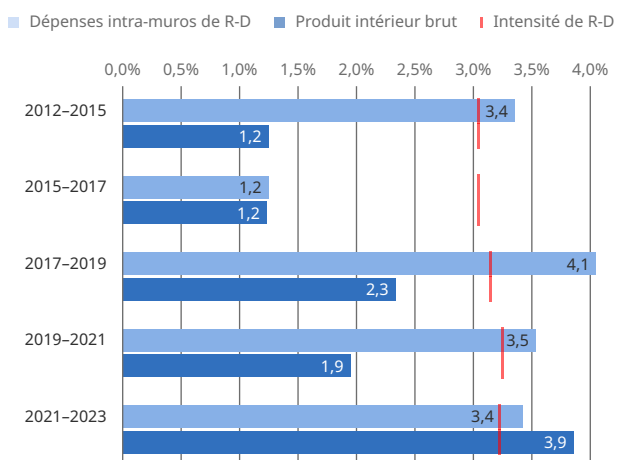
En 2023, l'intensité de R-D de la Suisse est de 3,22%. Ce niveau est légèrement plus bas que celui de 2021, malgré l'augmentation des dépenses de R-D. Ceci s'explique par le fait que durant cette même période, le PIB a augmenté plus rapidement que les dépenses intérieures brutes de R-D. Comme on peut l'observer sur le graphique, c'est la première fois qu'une telle situation se produit entre 2015 et 2023.

Le ratio entre les dépenses de R-D et le PIB est un excellent indicateur pour les comparaisons internationales et permet de mieux considérer les montants consacrés à la recherche en Suisse. Cet indicateur est par ailleurs couramment utilisé dans les classements internationaux comme l'une des dimensions mesurant la propension d'une économie à innover.

En comparaison internationale, la Suisse se positionne au 9^e rang. En tête, se trouvent Israël, la Corée du Sud et Taïwan avec des ratios de respectivement 6,35%, 4,96% et 3,98%. La Suisse se situe cependant bien en dessus de la moyenne des pays de l'OCDE (2,70%) et de la moyenne des pays de l'Union européenne (2,13%).

Dépenses intra-muros de R-D, PIB et intensité de R-D, de 2012 à 2023¹

Taux d'évolution annuels moyens et ratio en %



¹ Données révisées pour les années 2015 à 2021

État des données: 26.06.2025

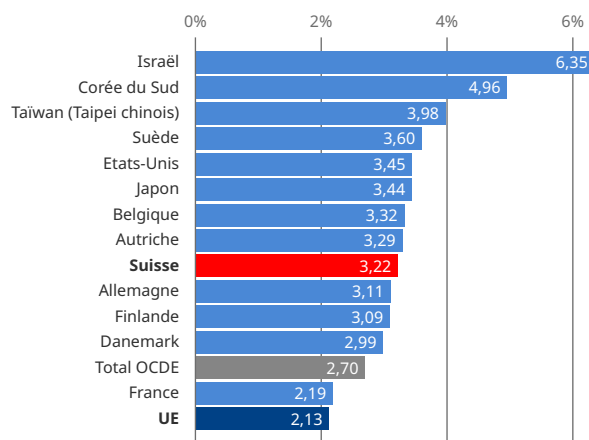
Source: OFS – Recherche et développement (R-D) synthèse suisse (RD suisse)

gr-f-15.15-RDCH23-G2

© OFS 2025

Dépenses intérieures brutes de R-D, comparaison internationale, en 2023

En % du PIB



État des données: 30.03.2025

Source: OCDE; OFS – Recherche et développement (R-D) synthèse suisse (RD suisse)

gr-f-15.15-ind50201-dCI2

© OFS 2025

⁵ La dénomination exacte de ce secteur est «ISBL et autres». En effet, ce secteur étant estimé à l'aide de calculs ad hoc, il peut contenir potentiellement des unités productrices de R-D non identifiées.

Révision du classement internationale de l'intensité de recherche et développement

Lors de la précédente publication intitulée «Recherche et développement en Suisse 2021», la Suisse apparaissait au 4^e rang des pays les plus intensifs en R-D. Dans la présente publication, la Suisse apparaît au 9^e rang, tant pour l'année 2023 que l'année 2021. Cette rétrogradation de la position de la Suisse pour l'année de référence 2021 s'explique par plusieurs événements intervenus entre la diffusion de ces deux publications :

- Taïwan, pays très intensif de R-D est entré dans le classement international. Les données rétroactives de 2021 placent Taïwan devant la Suisse, faisant perdre à cette dernière un rang.
- La Suisse a révisé à la hausse son produit intérieur brut, ce qui a conduit, mécaniquement à une diminution de l'intensité de R-D en Suisse. Cette baisse, bien que limitée, a fait reculer la Suisse de plusieurs rangs.
- Dans le même temps, les dépenses de R-D de la Suisse ont également été révisées (légèrement à la baisse), faisant également diminuer son ratio d'intensité de R-D

Les effets cumulés de ces événements ont ainsi fait reculer la Suisse de 5 rangs. C'est pourquoi, il est important de se souvenir que les comparaisons internationales sont une image à un moment donné. Les rankings sont donc susceptibles de varier dans le temps compte tenu des éventuelles modifications de données que les différents pays peuvent être amenés à faire.

2.3 Structure des dépenses intra-muros de R-D

Type de recherche

Les dépenses intra-muros de R-D peuvent être ventilées selon diverses caractéristiques. L'une de ces ventilations est le type de recherche effectuée. Il existe trois catégories distinctes :

- la recherche fondamentale, qui consiste en des travaux expérimentaux et théoriques en vue d'acquérir de nouvelles connaissances, sans envisager une utilisation particulière,
- la recherche appliquée, qui regroupe les travaux de recherche orientés vers un but précis,
- le développement expérimental, qui rassemble les travaux basés sur les connaissances issues de la recherche et produisent de nouvelles connaissances techniques, visant à déboucher sur de nouveaux produits ou procédés de production.

La ventilation des dépenses de R-D selon le type de recherche et le secteur d'activité est présenté dans le tableau T2. En 2023, au niveau global de la Suisse, 38% de la R-D est consacrée à la recherche appliquée. Le développement expérimental vient ensuite avec 35% des dépenses de R-D, suivi de la recherche fondamentale avec 27% des dépenses. En termes d'évolution, les

dépenses de R-D ont progressé dans tous les types de recherche à l'exception de la recherche appliquée où une légère baisse est enregistrée (–1% en moyenne annuelle), passant de 10 milliards en 2021 à 9,8 milliards en 2023.

À un niveau plus détaillé, on observe que chaque secteur présente un profil différent. Celui des entreprises privées est depuis toujours principalement orienté, de par sa nature marchande, vers le développement expérimental et la recherche appliquée. En 2023, ce secteur consacre près de la moitié (48%) de ses dépenses de R-D au développement expérimental (en augmentation de 6% en moyenne annuelle depuis 2021). Les dépenses dédiées à la recherche appliquée ont quant à elles diminué de 3% en moyenne annuelle sur la même période et représentent en 2023 41% des dépenses totales du secteur. Malgré un regain d'intérêt pour la recherche fondamentale (+21% en moyenne annuelle) celle-ci ne représente que 11% des dépenses de recherche du secteur privé en 2023.

Concernant le secteur de la Confédération, on remarque qu'il est spécialisé dans un seul type de recherche. En effet, en 2023 et à l'instar des années précédentes, ce secteur réalise presque exclusivement de la recherche appliquée.

Le secteur des hautes écoles est quant à lui principalement orienté sur la recherche fondamentale. Les deux tiers de la R-D de ce secteur sont réalisés dans ce type de recherche. Cette part reste relativement stable dans le temps, même si elle a perdu 3 points de pourcentage depuis 2015 au profit de la recherche appliquée. Au sein du secteur, ce sont les hautes écoles universitaires qui sont les plus actives en recherche fondamentale. Elles y consacrent 80% de leurs dépenses de R-D. À contrario, avec 74% de leurs dépenses de R-D, les hautes écoles spécialisées sont principalement tournées vers la recherche appliquée.

Le secteur des ISBL, comme le secteur des hautes écoles, est fortement orienté sur la recherche fondamentale, avec 64% de ses dépenses consacrées à ce type de recherche.

Nature des dépenses

Pour mieux comprendre de quoi sont constituées les dépenses de recherche, une autre ventilation est disponible : celle de la nature des dépenses. Il existe trois natures distinctes de dépenses, à savoir :

- les dépenses en personnel de R-D, qui englobent les salaires et tous les autres frais relatifs à la rémunération du personnel de R-D,
- les autres dépenses courantes de R-D, qui comprennent tous les autres frais qui ne font pas partie des dépenses de personnel de R-D, ni des investissements de R-D (comme par exemple les coûts d'énergie, la fourniture, etc.),
- les dépenses d'investissement de R-D, c'est-à-dire les dépenses liées à l'acquisition de biens d'investissement, qui sont utilisés dans la réalisation de travaux de R-D.

Dépenses intra-muros de R-D en Suisse selon le secteur d'activité et le type de recherche, de 2015 à 2023¹

En millions de francs à prix courants, parts relatives et taux d'évolution annuels moyens en %

T2

	En millions de francs					Parts relatives					Taux d'évolution annuels moyens			
	2015	2017	2019	2021	2023	2015	2017	2019	2021	2023	2015–2017	2017–2019	2019–2021	2021–2023
Total en Suisse	20 346	20 857	22 580	24 204	25 891	100%	100%	100%	100%	100%	1%	4%	4%	3%
Recherche fondamentale	7 590	8 458	8 679	6 174	7 049	37%	41%	38%	26%	27%	6%	1%	–16%	7%
Recherche appliquée	6 658	7 064	7 390	10 033	9 805	33%	34%	33%	41%	38%	3%	2%	17%	–1%
Développement expérimental	6 099	5 334	6 512	7 998	9 037	30%	26%	29%	33%	35%	–6%	10%	11%	6%
Total Entreprises privées	13 961	14 120	15 491	16 776	17 958	100%	100%	100%	100%	100%	1%	5%	4%	3%
Recherche fondamentale	3 347	4 043	4 069	1 365	2 008	24%	29%	26%	8%	11%	10%	0%	–42%	21%
Recherche appliquée	4 819	5 083	5 275	7 787	7 325	35%	36%	34%	46%	41%	3%	2%	21%	–3%
Développement expérimental	5 795	4 994	6 147	7 624	8 625	42%	35%	40%	45%	48%	–7%	11%	11%	6%
Total Confédération	194	184	214	231	239	100%	100%	100%	100%	100%	–2%	8%	4%	2%
Recherche fondamentale	0	0	1	1	0	0%	0%	0%	0%	0%	0%	16%	4%	–50%
Recherche appliquée	192	183	210	228	238	99%	99%	98%	99%	100%	–2%	7%	4%	2%
Développement expérimental	2	1	4	2	1	1%	1%	2%	1%	0%	–6%	56%	–22%	–32%
Total Hautes écoles	5 885	6 217	6 596	6 925	7 359	100%	100%	100%	100%	100%	3%	3%	2%	3%
Recherche fondamentale	4 039	4 195	4 428	4 632	4 828	69%	67%	67%	67%	66%	2%	3%	2%	2%
Recherche appliquée	1 558	1 700	1 822	1 936	2 137	26%	27%	28%	28%	29%	4%	4%	3%	5%
Développement expérimental	288	322	347	358	394	5%	5%	5%	5%	5%	6%	4%	2%	5%
Total ISBL et autres	306	335	279	272	336	100%	100%	100%	100%	100%	5%	–9%	–1%	11%
Recherche fondamentale	203	219	182	176	213	66%	66%	65%	65%	64%	4%	–9%	–2%	10%
Recherche appliquée	88	98	83	82	105	29%	29%	30%	30%	31%	6%	–8%	–1%	13%
Développement expérimental	15	17	14	14	17	5%	5%	5%	5%	5%	8%	–8%	–2%	13%

¹ données révisées pour les années 2015 à 2021

Source: OFS – Recherche et développement (R-D), synthèse suisse (RD suisse)

© OFS 2025

Le plus gros poste de dépenses des activités de R-D est celui du personnel. Tous secteurs confondus, les dépenses en personnel de R-D se montent à 17 milliards de francs pour l'année 2023. Cela représente 66% du total des montants consacrés à la recherche en Suisse (voir tableau T3).

Un peu plus du quart (26%) des montants consacrés à la réalisation de recherche est dédié aux autres dépenses courantes. Le reste va aux investissements comme par exemple les machines de laboratoires ou les bâtiments dédiés à la recherche.

Lorsqu'on observe la structure des dépenses au niveau des secteurs, on constate des légères différences entre ceux-ci. Cependant, pour tous, les dépenses en personnel forment les principales dépenses de recherche. Elles représentent les deux tiers du total des dépenses, à l'exception de la Confédération où cette part est plus élevée (72%). Les montants destinés aux autres dépenses courantes oscillent entre 27% pour les secteurs des entreprises et de la Confédération et 23% pour les hautes écoles et les ISBL. Concernant les dépenses en investissement de R-D, elles sont quasi nulles pour la Confédération alors qu'elles représentent entre 8% et 12% pour les autres secteurs.

Ces parts relatives sont très proches de celles de 2021. La structure reste d'ailleurs relativement stable au cours des ans.

Dépenses intra-muros de R-D en Suisse selon le secteur d'activité et la nature des dépenses, de 2015 à 2023¹

En millions de francs à prix courants, parts relatives et taux d'évolution annuels moyens en %

T 3

	En millions de francs					Parts relatives					Taux d'évolution annuels moyens			
	2015	2017	2019	2021	2023	2015	2017	2019	2021	2023	2015–2017	2017–2019	2019–2021	2021–2023
Total en Suisse	20 346	20 857	22 580	24 204	25 891	100%	100%	100%	100%	100%	1%	4%	4%	3%
Dépenses en personnel de R-D	12 385	12 712	14 301	15 448	16 999	61%	61%	63%	64%	66%	1%	6%	4%	5%
Autres dépenses courantes de R-D	6 397	6 535	6 257	6 510	6 633	31%	31%	28%	27%	26%	1%	–2%	2%	1%
Dépenses d'investissements de R-D	1 564	1 610	2 022	2 246	2 260	8%	8%	9%	9%	9%	1%	12%	5%	0%
Total Entreprises privées	13 961	14 120	15 491	16 776	17 958	100%	100%	100%	100%	100%	1%	5%	4%	3%
Dépenses en personnel de R-D	8 297	8 242	9 643	10 495	11 779	59%	58%	62%	63%	66%	0%	8%	4%	6%
Autres dépenses courantes de R-D	4 906	5 051	4 610	4 879	4 813	35%	36%	30%	29%	27%	1%	–4%	3%	–1%
Dépenses d'investissements de R-D	759	826	1 238	1 403	1 366	5%	6%	8%	8%	8%	4%	22%	6%	–1%
Total Confédération	194	184	214	231	239	100%	100%	100%	100%	100%	–2%	8%	4%	2%
Dépenses en personnel de R-D	133	130	154	166	173	69%	70%	72%	72%	72%	–1%	9%	4%	2%
Autres dépenses courantes de R-D	56	54	59	64	66	29%	29%	28%	28%	27%	–2%	5%	4%	1%
Dépenses d'investissements de R-D	5	1	1	1	1	3%	0%	0%	0%	0%	–61%	–14%	25%	–18%
Total Hautes écoles	5 885	6 217	6 596	6 925	7 359	100%	100%	100%	100%	100%	3%	3%	2%	3%
Dépenses en personnel de R-D	3 759	4 118	4 321	4 606	4 826	64%	66%	65%	67%	66%	5%	2%	3%	2%
Autres dépenses courantes de R-D	1 364	1 356	1 523	1 508	1 677	23%	22%	23%	22%	23%	0%	6%	0%	5%
Dépenses d'investissements de R-D	761	744	753	812	855	13%	12%	11%	12%	12%	–1%	1%	4%	3%
Total ISBL et autres	306	335	279	272	336	100%	100%	100%	100%	100%	5%	–9%	–1%	11%
Dépenses en personnel de R-D	196	222	183	181	221	64%	66%	66%	67%	66%	6%	–9%	–1%	10%
Autres dépenses courantes de R-D	72	74	65	60	77	23%	22%	23%	22%	23%	2%	–6%	–4%	14%
Dépenses d'investissements de R-D	39	39	31	31	38	13%	12%	11%	11%	11%	0%	–11%	0%	11%

¹ données révisées pour les années 2015 à 2021

Source: OFS – Recherche et développement (R-D), synthèse suisse (RD suisse)

© OFS 2025

3 Financement de la R-D

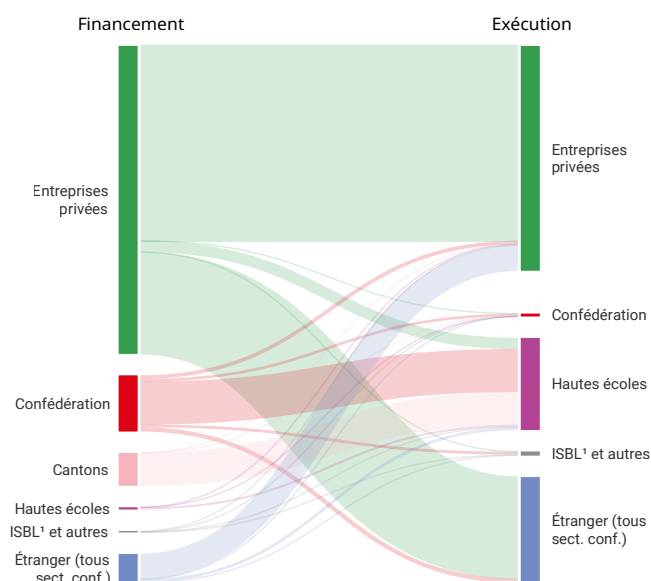
Les différents secteurs d'activité de l'économie suisse peuvent jouer à la fois le rôle d'exécutant de R-D, comme présenté dans le précédent chapitre et le rôle de pourvoyeur de fonds. Le graphique ci-après offre une vue schématisée permettant de relier les secteurs entre eux, selon qu'ils financent ou exécutent les activités de R-D. Cette représentation permet ainsi de distinguer instantanément cinq flux qui se démarquent en termes d'importance.

Avec un montant de 15,6 milliards, le financement du secteur des entreprises privées vers son propre secteur est le principal flux de financement de R-D en Suisse. Il est composé essentiellement de financement interne (cf. encadré). Un deuxième flux important, toujours émanant des entreprises, finance les activités de R-D réalisées à l'étranger (8,1 milliards de francs).

Viennent ensuite les flux de financement issus de la Confédération et des cantons. Ces deux flux jouent un rôle déterminant dans le financement des activités de recherche des hautes écoles, avec respectivement des montants de 3,4 et 2,6 milliards de francs.

Financement et exécution de la R-D en Suisse selon le secteur d'activité, 2023

En millions de francs à prix courants



¹ ISBL : Institutions privées sans but lucratif

État des données: 26.06.2025 gr-f-15.15-ind50203-d101-2023
Sources: OFS – Recherche et développement (R-D) synthèse suisse (RD suisse) © OFS 2025

Définitions

Financement «interne»: fonds que l'entité observée mobilise elle-même pour couvrir ses dépenses de R-D.

Financement «externe»: fonds provenant d'une autre entité, de Suisse ou de l'étranger qui prend la forme de mandats ou de contributions.

Les **mandats** consistent en l'achat de prestation de R-D par une entité auprès d'un prestataire, comme par exemple une université ou une entreprise.

Les **contributions** consistent en des montants versés auprès de tiers pour les soutenir dans leurs activités de R-D, mais le bailleur de fonds n'attend aucune contrepartie en retour.

Enfin, le cinquième flux en termes d'importance est celui en provenance de l'étranger à destination des entreprises privées en Suisse. En 2023, il s'élève à 2 milliards de francs.

Afin d'analyser plus en détail ces flux, ce chapitre est structuré en deux parties: Le premier sous-chapitre présente la structure du financement des activités de R-D réalisées en Suisse. Autrement dit, il renseigne sur les sources de financement des dépenses de R-D faites par les trois principaux secteurs actifs dans la R-D en Suisse.

Le deuxième sous-chapitre se focalise sur le financement alloué par la Confédération pour soutenir ou réaliser les activités de R-D. Il renseigne sur les types et canaux de financement utilisés par la Confédération.

3.1 Financement de la R-D réalisée en Suisse

La structure du financement de la R-D exécutée en Suisse varie considérablement selon le secteur d'activité. Le tableau T4 présente l'importance des différentes sources de financement (interne et externe) pour les trois principaux secteurs d'exécution de la R-D en Suisse¹, que sont les entreprises privées, les hautes écoles et la Confédération.

¹ Le secteur des Institution sans but lucratif (ISBL) se basant uniquement sur des estimations ad-hoc, il n'est pas thématiqué dans ce tableau.

Structure du financement de la R-D exécutée en Suisse selon le secteur d'activité, en 2023¹

En millions de francs à prix courants et parts relatives en %

T4

	Entreprises privées		Hautes écoles		Confédération	
	En millions de francs	Parts relatives	En millions de francs	Parts relatives	En millions de francs	Parts relatives
Total des dépenses intra-muros de R-D	17 958		7 359		239	
Financement interne	14 469	81%	171	2%	207	87%
Financement externe	3 489	19%	7 187	98%	32	13%
dont						
<i>Entreprises privées</i>	<i>1 090</i>	<i>31%</i>	<i>896</i>	<i>12%</i>	<i>6</i>	<i>19%</i>
<i>Confédération</i>	<i>297</i>	<i>8%</i>	<i>3 406</i>	<i>47%</i>	<i>12</i>	<i>37%</i>
<i>Cantons</i>	<i>8</i>	<i>0%</i>	<i>2 621</i>	<i>36%</i>	<i>0,8</i>	<i>2%</i>
<i>Hautes écoles</i>	<i>11</i>	<i>0%</i>			<i>3</i>	<i>9%</i>
<i>ISBL et autres</i>	<i>62</i>	<i>2%</i>	<i>33</i>	<i>0,5%</i>	<i>7</i>	<i>22%</i>
<i>Étranger</i>	<i>2 023</i>	<i>58%</i>	<i>231</i>	<i>3%</i>	<i>3</i>	<i>10%</i>

¹ Le secteur des ISBL ne se basant que sur des estimations, il n'est pas thématiqué dans ce tableau.

Source: OFS – Recherche et développement (R-D), synthèse suisse (RD suisse)

© OFS 2025

Les entreprises privées

Les entreprises privées privilégient le financement interne pour leurs activités de R-D. En 2023, 81% du financement total des dépenses de recherche des entreprises privées en Suisse provenait de leurs fonds propres, pour un montant de 14,5 milliards de francs.

Les 19% restants proviennent de financements externes. Ils prennent la forme de mandats ou de contributions (cf. définitions dans l'encadré) pour un montant total de 3,5 milliards de francs. La grande majorité de ce financement externe provient de l'étranger ou d'autres entreprises privées, soit respectivement 58% et 31% du financement externe de ce secteur. La Confédération finance aussi la recherche menée dans les entreprises privées pour un montant de 297 millions de francs, soit 8% du financement externe des entreprises privées.

Les hautes écoles

Contrairement aux entreprises privées, les hautes écoles en Suisse dépendent quant à elles fortement de leurs financements externes. En effet, en 2023, les hautes écoles ont financé leurs propres activités de recherche pour un montant de 171 millions de francs. Dans le même temps, elles ont obtenu 7,2 milliards de francs de sources externes, soit 98% du total de leurs dépenses de R-D.

L'État est le principal pourvoyeur de fonds pour les hautes écoles en Suisse avec un montant s'élevant à 6 milliards de francs. À lui seul il représente plus de 80% du financement du secteur des hautes écoles. Ce montant est partagé entre la Confédération (3,4 milliards) et les cantons (2,6 milliards). Les autres fonds proviennent des entreprises privées ainsi que de partenaires à l'étranger pour des montants respectifs de 896 et 231 millions de francs.

La Confédération

Comparée aux deux précédents secteurs que sont les entreprises privées et les hautes écoles, la Confédération joue un rôle mineur en termes de dépenses intra-muros de R-D. À l'instar des entreprises, la Confédération recourt principalement au financement interne de ses activités de R-D (87%, soit 207 millions de francs).

À ce financement interne de la Confédération, il convient encore de rajouter 12 millions de francs qui sont également financé par la Confédération, mais comptabilisés comme du financement externe². Il s'agit pour les deux tiers de ce montant de mandats et contributions d'offices fédéraux entre eux. Le tiers restant correspond aux contributions versées par les agences nationales de financement de la recherche³ aux institutions de recherche fédérales tel que le centre de compétence Agroscope ou l'institut de virologie et d'immunologie (IVI).

Enfin, il est à préciser que d'autres secteurs d'activités financent une partie des dépenses de R-D de la Confédération. Parmi les plus importants, on retrouve le secteur «ISBL et autres» ainsi que les entreprises privées avec des montants respectifs de 7 et 6 millions de francs. Pris ensemble ces deux secteurs représentent 42% du financement externe de la Confédération.

² Les mandats et contributions de recherche entre offices fédéraux (hors transfert de crédits), ainsi que les contributions pour des projets de recherche financés par les agences nationales de financement de la recherche apparaissent dorénavant comme un financement externe et plus comme du financement interne de la Confédération.

³ Les agences nationales de financement de la recherche sont composées du Fonds National Suisse pour la recherche (FNS) et de l'Agence suisse pour l'encouragement de l'innovation Innosuisse.

3.2 Focus sur le financement fédéral de la R-D

Comme présenté précédemment, la Confédération joue principalement le rôle de financeur d'activités de recherche et développement. En juxtaposant le financement fédéral de la recherche avec l'exécution de celle-ci on obtient un diagramme des flux de la Confédération qui offre une vue générale de la structure de financement de la Confédération.

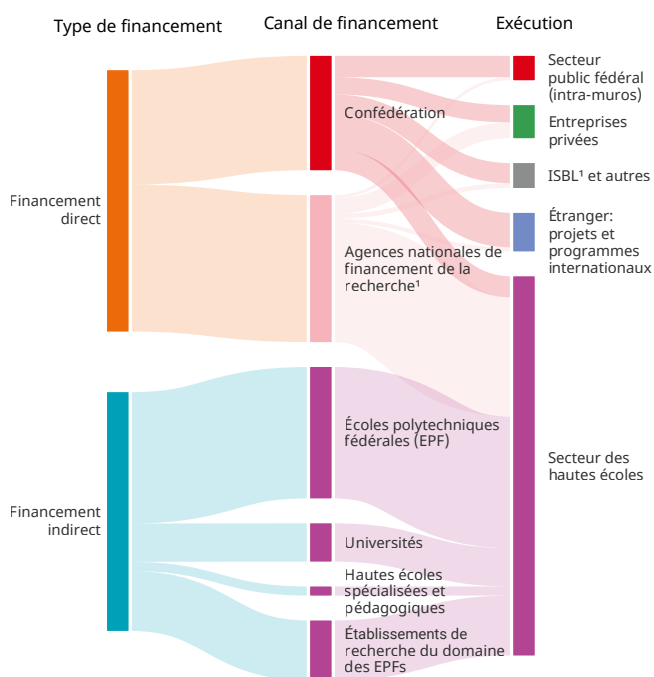
Le financement fédéral des activités de recherche repose sur deux types de financement distincts que sont le financement direct et le financement indirect :

- Le financement direct correspond à l'ensemble des flux de financement de la Confédération qui sont alloués exclusivement à des activités de R-D. Cela comprend aussi le financement par le biais d'agences nationales de financement de la R-D.

Financement de la recherche et du développement (R-D) par la Confédération, 2023

En millions de francs (chiffres arrondis)

Total financement 4491 mio. fr.



¹ Fonds National Suisse (FNS) et Innosuisse

² ISBL : Institutions privées sans but lucratif

État des données: 26.06.2025

gr-f-15.15-ind50403-d1-2023

Sources: OFS – Recherche et développement (R-D) synthèse suisse (RD suisse) © OFS 2025

- Le financement indirect correspond aux contributions de la Confédération qui sont versées au travers des Fonds Généraux aux Universités (FGU).⁴ Ces contributions ne sont pas destinées exclusivement au financement d'activités de recherche et développement. Des estimations ad-hoc sont dès lors nécessaires pour isoler les flux spécifiquement dédiés à des activités de recherche.

Financement direct

En 2023, le financement direct de la Confédération représente 2,3 milliards de francs, soit un peu plus de la moitié (52%) de l'ensemble du financement fédéral. Il transite au travers de deux principaux canaux de financement. Il y a d'une part le financement par le biais de ses propres offices et d'autre part le financement via les agences nationales de financement de la recherche.

Les offices fédéraux financent à la fois leurs propres activités de recherche intra-muros ainsi que des mandats et des contributions qu'ils allouent aux différents secteurs d'exécution de la R-D. En 2023, le montant du financement direct transitant par le canal de financement de la Confédération s'élève à 1 milliard de francs, soit une part relative de 44%. Le principal secteur bénéficiant de ce canal de financement direct est le secteur «Étranger» pour un montant de 310 millions de francs. Ce secteur comprend notamment les financements de la Confédération à l'agence spatiale européenne, au CERN et à d'autres programmes et institutions internationales. Les autres secteurs d'activités de R-D obtenant un financement direct de la Confédération sont la Confédération elle-même, ainsi que le secteur des hautes écoles, des institutions sans but lucratif et des entreprises privées.

Le second canal de financement est celui des agences nationales de financement de la recherche pour un montant de 1,3 milliard de francs en 2023, soit 56% du financement fédéral direct. Les agences financent des projets et des programmes de recherche par le biais de mises à concours ouvertes aux chercheurs en Suisse. Le secteur des hautes écoles en est le principal bénéficiaire pour un montant de 1,1 milliard de francs, soit 81% du financement transitant par ce canal. Second secteur en termes d'importance, les entreprises privées obtiennent 142 millions de francs des agences nationales. Ce montant est principalement distribué par l'Agence suisse pour l'encouragement de l'innovation, Innosuisse.

⁴ Les FGU correspondent à la part des ressources financières destinées à la R-D qui sont issues de la dotation globale allouée aux universités, à l'appui de l'ensemble de leurs activités de recherche et d'enseignement. OCDE (2016), «manuel de Frascati», p. 299, § 9.63, Paris.

Financement indirect

Le financement indirect de la Confédération est exclusivement alloué aux différents types d'institutions de recherche du secteur des hautes écoles⁵ pour un montant de 2,1 milliards de francs, soit 48% du financement fédéral pour la R-D. Ce financement indirect est composé de trois contributions financières de la Confédération. La principale contribution financière est celle allouée au domaine des EPF qui couvre les charges d'exploitations courantes pour l'enseignement et la recherche de l'ensemble du domaine des EPF. Viennent ensuite les contributions de base aux universités et les contributions de base des hautes écoles spécialisées, qui sont versées conjointement par la Confédération et les cantons. Ces contributions de base au sens de la loi sur l'encouragement et la coordination des hautes écoles (LEHE)⁶ sont allouées aux institutions des UNI, HES et HEP, selon les prestations en matière d'enseignement et de recherche, en fonction notamment des effectifs d'étudiants et des fonds de recherche acquis auprès de tiers.

Le domaine des écoles polytechniques fédérales, composé des EPF et des ER-EPF, bénéficie de 80% du financement indirect de la Confédération en 2023, pour un montant de 1,7 milliard de francs. Cette part importante est liée au fait que la Confédération assume à elle seule, le financement indirect des activités de R-D pour les institutions du domaine des EPF. Avec des montants respectifs de 344 et 82 millions de francs, les UNI et le groupe des HES et HEP complètent le montant du financement fédéral indirect.

⁵ La liste détaillée des établissements concernés est disponible sur Internet à la page suivante: [Dépenses de R-D des hautes écoles – Méthodologie](#).

⁶ RS 414.20 – Loi fédérale du 30 septembre 2011 sur l'encouragement des hautes écoles et la coordination dans le domaine suisse des hautes écoles (Loi sur l'encouragement et la coordination des hautes écoles, LEHE)

4 Personnel de R-D en Suisse

Parallèlement à l'aspect financier, les ressources humaines constituent une dimension importante de l'analyse des activités de R-D en Suisse. Un personnel de R-D en nombre suffisant et ayant un haut niveau de formation est nécessaire pour mener à bien les travaux de recherche. L'analyse du personnel de R-D est d'autant plus importante que sa rémunération constitue le principal poste de dépenses (cf. chapitre 2). La fonction, le genre ou la nationalité sont les principales caractéristiques du personnel de recherche présentées ici.

À noter que le secteur des ISBL n'est pas thématiqué dans ce chapitre, car aucune donnée n'est disponible pour ce domaine. L'ensemble du personnel de R-D en Suisse fait donc référence aux secteurs des entreprises privées, de la Confédération et des hautes écoles.

4.1 Personnel de R-D en Suisse par secteur

En 2023, 149 651 personnes ont été employées pour réaliser des travaux de R-D en Suisse (voir tableau T5). Comparé à 2021, ce nombre a augmenté d'un peu moins de 10 000, soit une augmentation annuelle moyenne de 3%. Toutes ces personnes ne travaillent pas nécessairement à plein-temps dans la recherche. Exprimées en emploi en équivalent plein-temps (EPT)¹, elles

Définition du personnel de R-D

Le personnel de R-D est composé de toutes les personnes directement affectées à la R-D de même que les personnes qui fournissent des services directement liés aux travaux de R-D. Le personnel de R-D se répartit selon trois catégories distinctes, appelées fonctions:

Les chercheurs et chercheuses, qui sont les spécialistes travaillant à la conception ou à la création de connaissances, de produits, de procédés, de méthodes et de systèmes nouveaux, ainsi qu'à la gestion des projets concernés.

Le personnel technique, qui participe à la R-D en exécutant des tâches scientifiques et techniques.

Le personnel de soutien, qui comprend le personnel qualifié ou non, ainsi que le personnel de secrétariat et de bureau participant à l'exécution des projets de R-D.

représentent un peu plus de 96 700 EPT, soit une augmentation de 3% en moyenne depuis 2021. Tout comme les dépenses en personnel de R-D présentées dans le chapitre 2, le nombre de personnes actives en R-D n'a cessé d'augmenter ces dernières années, à l'exception de la période 2015–2017 où un léger recul avait été observé.

Personnel de R-D en Suisse selon le secteur d'activité, de 2015 à 2023¹

En personnes physiques, en EPT² et taux d'évolution annuels moyens en %

T5

	2015	2017	2019	2021	2023	Parts relatives					Taux d'évolution annuels moyens			
						2015	2017	2019	2021	2023	2015–2017	2017–2019	2019–2021	2021–2023
Total en personnes physiques	124 475	122 426	133 306	139 927	149 651	100%	100%	100%	100%	100%	–1%	4%	2%	3%
Entreprises privées	56 933	52 366	59 107	62 100	68 990	46%	43%	44%	44%	46%	–4%	6%	3%	5%
Confédération	1 857	1 825	2 078	2 184	2 355	1%	1%	2%	2%	2%	–1%	7%	3%	4%
Hautes écoles	65 685	68 235	72 121	75 643	78 306	53%	56%	54%	54%	52%	2%	3%	2%	2%
Total en EPT²	81 451	78 908	86 230	90 935	96 712	100%	100%	100%	100%	100%	–2%	5%	3%	3%
Entreprises privées	50 825	46 510	51 999	54 111	58 899	62%	59%	60%	60%	61%	–4%	6%	2%	4%
Confédération	909	875	1 041	1 095	1 166	1%	1%	1%	1%	1%	–2%	9%	3%	3%
Hautes écoles	29 716	31 523	33 190	35 729	36 647	36%	40%	38%	39%	38%	3%	3%	4%	1%

¹ données révisées pour les années 2015 à 2021 (révision des données du personnel de R-D des hautes écoles)

² EPT: Equivalents plein-temps

Source: OFS – Recherche et développement (R-D), synthèse suisse (RD suisse)

© OFS 2025

¹ Un EPT correspond à un emploi à plein-temps. Un emploi en EPT de R-D peut être assimilé à une année de travail d'une personne travaillant à un taux d'activité de 100% et occupée à plein-temps à l'exécution de travaux de R-D.

En s'intéressant à la répartition du personnel de R-D par secteur, on constate qu'elle diffère selon l'unité de mesure utilisée, à savoir les personnes physiques ou les emplois en EPT. Exprimé en personnes physiques, c'est dans le secteur des hautes écoles que travaillent la majorité des personnes réalisant des activités de recherche. Avec près de 78 300 personnes en 2023, ce secteur emploie 52% du personnel de R-D en Suisse. Les entreprises privées viennent ensuite avec 46%. Toutefois, exprimé en équivalent plein-temps, la situation s'inverse. Avec 61% du personnel de R-D, c'est dans le secteur des entreprises privées qu'on trouve le plus d'EPT. Les hautes écoles viennent en deuxième position avec 38%. Comparé à ces deux secteurs et comme déjà vu avec les dépenses intra-muros de R-D, la position de la Confédération est marginale. Elle ne compte que 2% des effectifs de R-D (1% des EPT).

Personnel de R-D en Suisse selon le secteur d'activité, en 2023

Parts relatives en %

■ Entreprises privées ■ Hautes écoles ■ Confédération

Personnes physiques



Équivalents plein-temps



État des données: 26.06.2025

gr-f-15.15-ind50202-d2

Source: OFS – Recherche et développement (R-D) synthèse suisse (RD suisse)

© OFS 2025

Ces différences de répartitions entre personnes physiques et EPT ne sont pas nouvelles et sont aussi observables dans les relevés précédents. Elles s'expliquent par le fait que le temps moyen consacré aux travaux de R-D n'est pas le même dans les différents secteurs d'activité. On peut mesurer le temps moyen accordé à la réalisation de travaux de R-D en divisant le nombre d'EPT par le nombre de personnes physiques. En 2021, au sein des entreprises privées, un employé de R-D consacre en moyenne 85% de son temps à des travaux de recherche alors que dans les hautes écoles, le ratio est de 47%. Deux éléments peuvent expliquer cette différence. D'une part, le temps partiel est plus répandu dans le secteur des hautes écoles que dans le secteur privé. D'autre part, une grande partie des employés des hautes écoles réalise également d'autres tâches, notamment des prestations d'enseignement.

Le personnel de R-D dans les entreprises privées

Avec 46% des effectifs de R-D de la Suisse en 2023, le secteur des entreprises privées emploie près de 58 900 EPT. Toujours exprimés en EPT, les branches qui emploient le plus de personnes pour la réalisation des travaux de R-D sont les branches «Pharmacie», «Machines», «Recherche et développement» et «Autres». Leur nombre d'EPT est supérieur à 9000 pour chacune d'elles et dépasse même 10 000 pour la branche «Autres». Ensembles, elles concentrent les deux tiers du personnel de R-D de ce

Personnel de R-D en Suisse selon le secteur d'activité, en 2021 et en 2023

En EPT¹, taux d'évolution annuels moyens et parts relatives en %

T6

	En EPT ¹		Parts relatives par secteur		Taux d'évolution annuels moyens
	2021 ¹	2023	2021 ¹	2023	2021 ¹ –2023
Total en Suisse	90 935	96 712	100%	100%	3%
Total Entreprises privées	54 111	58 899	100%	100%	4%
Alimentation	429	392	1%	1%	–4%
Chimie	2 382	2 733	4%	5%	7%
Pharmacie	10 838	9 688	20%	16%	–5%
Métallurgie	1 181	1 157	2%	2%	–1%
Machines	8 161	9 399	15%	16%	7%
Instruments haute technologie	4 686	6 872	9%	12%	21%
TIC-fabrication	4 588	3 408	8%	6%	–14%
TIC-services	5 623	5 730	10%	10%	1%
Recherche et développement	6 592	9 091	12%	15%	17%
Autres	9 632	10 429	18%	18%	4%
Total Confédération	1 095	1 166	100%	100%	3%
DFI	92	109	8%	9%	9%
DDPS	85	86	8%	7%	0%
DEFR	828	891	76%	76%	4%
Autres	89	80	8%	7%	–5%
Total Hautes écoles	35 729	36 647	100%	100%	1%
Hautes écoles universitaires	27 690	28 118	77%	77%	1%
Hautes écoles spécialisées et pédagogiques	4 552	4 836	13%	13%	3%
Établissements de recherche du domaine des EPF	3 487	3 693	10%	10%	3%

¹ EPT: Équivalents plein-temps

¹ données révisées (révision des données du personnel de R-D des hautes écoles)

Source: OFS – Recherche et développement (R-D), synthèse suisse (RD suisse)

© OFS 2025

secteur (voir tableau T6). Avec un peu moins de 400 EPT, la branche avec le moins de personnes actives en R-D est la branche «Alimentation». Ce résultat est sans surprise compte tenu que c'est aussi cette branche qui consacre le moins de moyens à des activités de recherche (voir tableau T 1).

Le personnel de R-D dans la Confédération

En 2023, 2355 personnes ont participé à des travaux de R-D au sein de la Confédération, soit 1166 EPT. Le département le mieux doté en personnel de R-D est le Département fédéral de l'économie, de la formation et de la recherche (DEFR). À lui seul,

il englobe 76% des EPT du secteur. Ceci s'explique par le fait que dans ce département se trouvent les stations de recherche d'Agroscope et que celles-ci sont les principales réalisatrices de la recherche de la Confédération.

Le personnel de R-D dans les hautes écoles

Le secteur des hautes écoles compte près de 36 650 EPT affectés à des activités de recherche et développement en 2023. Ce sont les hautes écoles universitaires qui englobent la grande majorité des effectifs. On y retrouve un peu plus des trois quarts (77%) des EPT, soit 28 118 personnes en équivalent plein-temps. Les hautes écoles spécialisées et pédagogiques ainsi que les établissements de recherche du domaine des EPF regroupent respectivement 13% et 10% des effectifs en EPT.

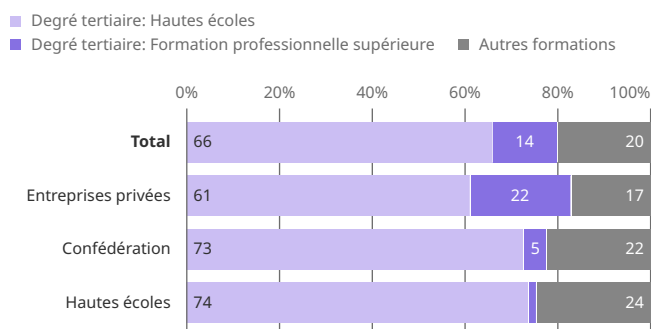
4.2 Formation et fonction du personnel de R-D

Un personnel qualifié et des chercheurs en nombre suffisant sont nécessaires pour assurer une recherche de qualité.

En 2023, à l'instar des années précédentes, le niveau de formation du personnel de R-D en Suisse est hautement qualifié. En effet, deux tiers du personnel de R-D en EPT ont une formation tertiaire hautes écoles. Cette part est de 74% dans le secteur des hautes écoles, de 73% dans la Confédération et de 61% dans les entreprises privées. Si on y ajoute le personnel au bénéfice d'une formation professionnelle supérieure, cette proportion atteint 80% pour l'ensemble du personnel de R-D en Suisse. Ce taux est relativement homogène dans les différents secteurs et oscille entre 76% dans les hautes écoles et 83% dans les entreprises privées. Concernant le personnel de R-D avec une formation professionnelle supérieure, on observe que la proportion d'effectifs avec ce type de formation est plus marquée dans le secteur des entreprises privées (22% des EPT) que dans la Confédération (5%) et les hautes écoles (2%).

Personnel de R-D en Suisse selon le secteur d'activité et le niveau de formation, en 2023

Parts relatives en % (en EPT¹)



¹ EPT: Equivalents plein-temps

État des données: 26.06.2025
Source: OFS – Recherche et développement (R-D) synthèse suisse (RD suisse)

gr-f-15.15-RDCH23-G7
© OFS 2025

Le personnel nécessaire à la réalisation des travaux de recherche et développement est composé de trois fonctions distinctes. Il y a tout d'abord les chercheurs, qui sont les personnes qui travaillent à la conception et la création de nouvelles connaissances. On trouve également les techniciens, qui exécutent des tâches scientifiques, techniques ou de laboratoire. Finalement, la troisième catégorie est celle du personnel de soutien, qui englobe le personnel de secrétariat ou de bureau participant à des travaux de R-D.

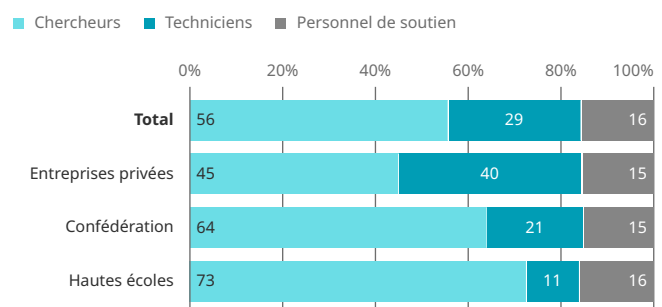
En Suisse, le personnel de R-D est majoritairement formé de chercheurs. En 2023, ils représentent un peu plus de 54 000 EPT, soit 56% du personnel total de R-D. Depuis 2021, leur nombre a progressé de 2% par an. Comme on peut le voir dans le tableau T 7, la part de chercheurs dans le personnel total de R-D reste relativement stable dans le temps.

Si dans chacun des secteurs le personnel de R-D est principalement composé de chercheurs, leur importance n'en est pas moins variable. En effet, les proportions sont très différentes d'un secteur à l'autre. En 2023, 45% du personnel de R-D des entreprises privées sont des chercheurs. C'est la proportion la plus faible. Cette part s'élève à 64% pour la Confédération et atteint 73% pour les hautes écoles.

Concernant le personnel technique et de personnel de soutien, exprimés en EPT, ils représentent respectivement 29% et 16% du personnel total de R-D en Suisse. Au sein du secteur des entreprises privées, le personnel technique constitue une catégorie importante, avec une proportion de 40%. Pour la Confédération et les hautes écoles, la proportion est nettement plus faible (respectivement 21% et 11%). Le personnel de soutien de R-D représente quant à lui, en 2023, 15% du personnel des entreprises privées et de la Confédération et 16% pour les hautes écoles.

Personnel de R-D en Suisse selon le secteur d'activité et la fonction, en 2023

Parts relatives en % (en EPT¹)



¹ EPT: Equivalents plein-temps

État des données: 26.06.2025
Source: OFS – Recherche et développement (R-D) synthèse suisse (RD suisse)

gr-f-15.15-RDCH23-G8
© OFS 2025

Personnel de R-D en Suisse selon la fonction, de 2015 à 2023¹

En EPT², parts relatives et taux d'évolution annuels moyens en %

T7

	En EPT ²					Parts relatives					Taux d'évolution annuels moyens			
	2015	2017	2019	2021	2023	2015	2017	2019	2021	2023	2015–2017	2017–2019	2019–2021	2021–2023
Total	81 451	78 908	86 230	90 935	96 712	100%	100%	100%	100%	100%	–2%	5%	3%	3%
Chercheurs	43 756	44 275	47 535	52 066	54 013	54%	56%	55%	57%	56%	1%	4%	5%	2%
Techniciens	24 352	21 720	26 017	26 485	27 708	30%	28%	30%	29%	29%	–6%	9%	1%	2%
Personnel de soutien	13 343	12 913	12 678	12 383	14 991	16%	16%	15%	14%	16%	–2%	–1%	–1%	10%

¹ données révisées pour les années 2015 à 2021 (révision des données du personnel de R-D des hautes écoles)

² EPT: Equivalents plein-temps

Source: OFS – Recherche et développement (R-D), synthèse suisse (RD suisse)

© OFS 2025

4.3 La place des femmes et des étrangers

Personnel de R-D et genre

La statistique sur la R-D permet également d'aborder le thème du genre en observant la place des femmes dans les activités de recherche en Suisse. Comme on peut le voir dans le tableau T8, la Suisse compte près de 54 100 femmes parmi le personnel de R-D total, en 2023. Ceci correspond à un peu plus d'un tiers (36%) des postes. Cette part est restée stable depuis plusieurs années, le nombre de femmes progressant de façon similaire au reste du personnel de R-D.

Si on observe la place des femmes au sein des différents secteurs d'activité, on constate que leur proportion varie passablement d'un secteur à l'autre. En 2023, alors qu'elles représentent 24% du personnel de R-D dans les entreprises privées, elles sont nettement plus présentes au sein de la Confédération et des hautes écoles. Dans ces deux secteurs, leur part atteint respectivement 42% et 46%. On constate également que dans les secteurs de la Confédération et des hautes écoles, la proportion

du personnel féminin tend à augmenter légèrement. Entre 2017 et 2023 on passe de 40% à 42% pour la Confédération et de 44% à 46% pour les hautes écoles. À contrario au sein des entreprises privées, la part relative des femmes a légèrement baissé sur cette même période. Le niveau de 2023 reste cependant supérieur à celui observé en 2015.

Le personnel de R-D féminin tout comme le personnel de R-D total est principalement hautement qualifié. En effet, 63% des femmes actives en R-D sont titulaires d'un diplôme de degré tertiaire hautes écoles. Avec une proportion atteignant en 2023 59%, les femmes réalisant des travaux de recherche occupent principalement la fonction de chercheuses.

Personnel de R-D et origine

La Suisse fait appel depuis toujours à la main d'œuvre étrangère. Il en va de même pour les activités de R-D. En 2023, 43% du personnel de R-D en Suisse est d'origine étrangère (voir tableau T9). Ceci représente près de 64 400 personnes. Entre

Personnel de R-D féminin en Suisse selon le secteur d'activité, de 2015 à 2023¹

En personnes physiques, parts relatives et taux d'évolution annuels moyens en %

T8

		2015	2017	2019	2021	2023	Taux d'évolution annuels moyens			
							2015–2017	2017–2019	2019–2021	2021–2023
Total	Femmes	42 326	44 312	47 803	50 703	54 098	2%	4%	3%	3%
	En % du personnel total de R-D	34%	36%	36%	36%	36%				
Entreprises privées	Femmes	12 809	13 499	14 494	15 289	16 878	3%	4%	3%	5%
	En % du personnel total de R-D du secteur	22%	26%	25%	25%	24%				
Confédération	Femmes	742	723	855	923	983	–1%	9%	4%	3%
	En % du personnel total de R-D du secteur	40%	40%	41%	42%	42%				
Hautes écoles	Femmes	28 775	30 090	32 454	34 491	36 237	2%	4%	3%	2%
	En % du personnel total de R-D du secteur	44%	44%	45%	46%	46%				

¹ données révisées pour les années 2015 à 2021 (révision des données du personnel de R-D des hautes écoles)

Source: OFS – Recherche et développement (R-D), synthèse suisse (RD suisse)

© OFS 2025

Personnel de R-D de nationalité étrangère en Suisse selon le secteur d'activité, de 2015 à 2023¹

En personnes physiques, parts relatives et taux d'évolution annuels moyens en %

T9

		2015	2017	2019	2021	2023	Taux d'évolution annuels moyens			
							2015–2017	2017–2019	2019–2021	2021–2023
Total	Étrangers	50 002	51 638	55 703	57 679	64 398	2%	4%	2%	6%
	En % du personnel total de R-D	40%	42%	42%	41%	43%				
Entreprises privées	Étrangers	21 603	21 898	24 041	23 932	29 131	1%	5%	0%	10%
	En % du personnel total de R-D du secteur	38%	42%	41%	39%	42%				
Confédération	Étrangers	211	234	329	352	406	5%	19%	3%	7%
	En % du personnel total de R-D du secteur	11%	13%	16%	16%	17%				
Hautes écoles	Étrangers	28 188	29 506	31 333	33 395	34 861	2%	3%	3%	2%
	En % du personnel total de R-D du secteur	43%	43%	43%	44%	45%				

¹ données révisées pour les années 2015 à 2021 (révision des données du personnel de R-D des hautes écoles)

Source: OFS – Recherche et développement (R-D), synthèse suisse (RD suisse)

© OFS 2025

2021 et 2023, le personnel de R-D étranger a augmenté à un rythme plus élevé que le personnel de R-D total. Ceci a pour effet que leur part relative a augmenté de 2 points de pourcentage depuis 2021.

Tous les secteurs d'activité emploient du personnel de R-D de nationalité étrangère. Il reste cependant minoritaire dans chacun d'eux. Le secteur où la proportion de personnel de R-D étranger est la plus élevée est le secteur des hautes écoles (45% du personnel total de R-D du secteur). Cette proportion reste relativement stable dans le temps même si elle a légèrement progressé ces dernières années (+1 point de pourcentage entre 2021 et 2023). Au sein des entreprises privées, 42% du personnel de R-D est de nationalité étrangère. Cette part a augmenté entre 2021 et 2023 de 3 points de pourcentage ce qui contraste avec la baisse observée entre 2019 et 2021 (–2 points de pourcentage). Au niveau de la Confédération, le personnel de R-D étranger représente 17% du personnel total du secteur. Ce secteur enregistre la proportion la plus faible d'étrangers parmi son personnel de R-D. On observe cependant une légère augmentation de cette part dans le temps (+6 points de pourcentage entre 2015 et 2023).

Le personnel de R-D de nationalité étrangère est hautement qualifié, avec 75% des effectifs ayant une formation tertiaire hautes écoles. Parmi eux, 69% occupent la fonction de chercheur et représentent un peu plus de la moitié (51%) des chercheurs en Suisse.

Programme des publications de l'OFS

En tant que service statistique central de la Confédération, l'Office fédéral de la statistique (OFS) a pour tâche de rendre les informations statistiques accessibles à un large public. Il utilise à cet effet plusieurs moyens et canaux et diffuse ses informations statistiques par domaines thématiques.

Les domaines statistiques

- 00 Bases statistiques et généralités
- 01 Population
- 02 Espace et environnement
- 03 Travail et rémunération
- 04 Économie nationale
- 05 Prix
- 06 Industrie et services
- 07 Agriculture et sylviculture
- 08 Énergie
- 09 Construction et logement
- 10 Tourisme
- 11 Mobilité et transports
- 12 Monnaie, banques, assurances
- 13 Sécurité sociale
- 14 Santé
- 15 Éducation et science
- 16 Culture, médias, société de l'information, sport
- 17 Politique
- 18 Administration et finances publiques
- 19 Criminalité et droit pénal
- 20 Situation économique et sociale de la population
- 21 Développement durable, disparités régionales et internationales

Sélection de publications

Annuaire statistique de la Suisse



L'Annuaire statistique, que publie l'Office fédéral de la statistique (OFS), constitue depuis 1891 l'ouvrage de référence de la statistique suisse. Il résume les principaux résultats statistiques concernant la population, la société, l'État, l'économie et l'environnement de la Suisse.

Statistique: 175 ans au service de l'État fédéral moderne



Cette brochure a été éditée à l'occasion de la 10 000^e publication de l'Office fédéral de la statistique. Reprenant dix publications et événements appartenant au passé, elle retrace l'histoire de l'OFS, de ses publications et de la statistique en Suisse. La brochure compte 52 pages et est disponible en quatre langues (français, allemand, italien et anglais).

www.statistique.ch – sources d'informations des plus utiles

Le portail Statistique suisse est un outil moderne et attrayant qui vous donne accès aux informations statistiques actuelles. Nous attirons ci-après votre attention sur les offres les plus prisées.

Catalogue général



Presque tous les documents publiés par l'OFS depuis 1860 sont disponibles gratuitement sous forme électronique sur le portail Web Statistique suisse (www.statistique.ch). Les publications sur papier peuvent être commandées par téléphone au +41 58 463 60 60 ou par e-mail à l'adresse suivante order@bfs.admin.ch.

www.statistique.ch → Statistiques → Catalogue

Vous souhaitez être parmi les premiers informés?



Abonnez-vous à un Newsmail et vous recevrez par e-mail des informations sur les résultats les plus récents et les activités actuelles concernant le thème de votre choix.

www.news-stat.admin.ch

Aperçu des données publiées



Pour donner une meilleure vue d'ensemble de tous les jeux de données publiés en continu par l'OFS, nous les avons regroupés sur cette page. Elle contient également un aperçu des données de la statistique fédérale déjà accessibles sur la plateforme opendata.swiss ainsi que des données de la National Summary Data Page (NSDP).

www.data.bfs.admin.ch

Tableau de bord des votations Suisse



Le tableau de bord de l'OFS utilise les données publiques ouvertes (OGD) pour présenter rapidement les résultats des votations sous une forme visuelle et conviviale. Toutes les données sont librement accessibles et disponibles en cinq langues.

votations.admin.ch/fr/overview

Informations complémentaires

Service de renseignement

+41 58 463 60 11, info@bfs.admin.ch



www.statistique.ch



Facebook



X



Youtube



LinkedIn

La statistique «Recherche et développement en Suisse» est une statistique de synthèse rassemblant toute l'information statistique sur les dépenses, le financement et le personnel dédiés aux activités de recherche et développement réalisées sur le territoire helvétique.

Cette publication présente les principaux résultats des activités de recherche des entreprises, des hautes écoles, de la Confédération, ainsi que des institutions sans but lucratif réalisés au cours de l'année civile 2023.

Ces résultats ont été obtenus grâce à l'agrégation de données d'enquête, de données administratives, ainsi que de données comptables. Ces données ont ensuite été complétées et harmonisées lors de processus de calculs réalisés par l'Office fédéral de la statistique.

En ligne

www.statistique.ch

Imprimés

www.statistique.ch
Office fédéral de la statistique
CH-2010 Neuchâtel
order@bfs.admin.ch
tél. +41 58 463 60 60

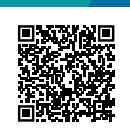
Numéro OFS

139-2302

ISBN

978-3-303-15706-0

Les informations publiées ici contribuent à mesurer
la réalisation des **objectifs de développement durable (ODD)**.



Système d'indicateurs MONET 2030

www.statistique.ch → Statistiques → Développement durable
→ Système d'indicateurs MONET 2030

**La statistique
compte pour vous.**

www.la-statistique-compte.ch