

2024



15

Formazione
e scienza

Neuchâtel 2024

Istituzioni di formazione

Edizione 2024



Schweizerische Eidgenossenschaft
Confédération suisse
Confederazione Svizzera
Confederaziun svizra

Dipartimento federale dell'interno DFI
Ufficio federale di statistica UST

Editore:	Ufficio federale di statistica (UST)
Informazioni:	schulstat@bfs.admin.ch
Redazione:	Sylvie Oeuvray, UST
Serie:	Statistica della Svizzera
Settore:	15 Formazione e scienza
Testo originale:	francese
Traduzione:	Servizi linguistici dell'UST
Grafica e impaginazione:	Publishing e diffusione PUB, UST
Grafici, carte:	Publishing e diffusione PUB, UST
Versione digitale:	www.statistica.admin.ch
Versione cartacea:	www.statistica.admin.ch Ufficio federale di statistica, CH-2010 Neuchâtel, order@bfs.admin.ch , tel. +41 58 463 60 60 stampato in Svizzera
Copyright:	UST, Neuchâtel 2024 Riproduzione autorizzata, eccetto per scopi commerciali, con citazione della fonte.
Numero UST:	1558-2400

Indice

1	Introduzione	5
2	Panoramica	6
3	Livelli di formazione	8
4	Dimensioni delle istituzioni di formazione	9
5	Più da vicino: le scuole speciali	10
6	Più da vicino: la formazione professionale di base	12
7	Statuto delle istituzioni di formazione	14
8	Più da vicino: confronti cantonali	16
9	Distribuzione geografica delle istituzioni di formazione	20
10	Accessibilità delle scuole	24
11	Fonti	27
12	Definizioni e note metodologiche	30
	Informazioni	31

1 Introduzione

Questa pubblicazione presenta le istituzioni di formazione in Svizzera e descrive la loro organizzazione suddivisa per livello di formazione, dimensioni, distribuzione geografica e linguistica, nonché per autorità finanziariamente responsabile (settore pubblico o privato).

I dati sono tratti principalmente dalla statistica delle istituzioni di formazione e dalla statistica delle persone in formazione e si riferiscono all'anno scolastico 2022/23.

Istituzioni di formazione

Entità permanente che offre ad allievi/studenti una o più formazioni formali dispensate da un corpo insegnante. La formazione avviene tramite comunicazione diretta tra quest'ultimo e gli allievi/studenti.

Un'istituzione di formazione è definita dal suo livello amministrativo (direzione, distretto scolastico) e dal luogo / dai luoghi di formazione (edifici, centri scolastici) ad essa associati.

Le cifre pubblicate si riferiscono alle istituzioni di formazione dal livello elementare¹ a quello terziario. In linea di principio corrispondono ai luoghi di formazione, a eccezione delle scuole universitarie². Il grado di dettaglio dei dati raccolti varia a seconda dell'organizzazione scolastica dei Cantoni. Il termine generico «scuola» utilizzato nella presente pubblicazione corrisponde alla nozione di luogo di formazione.

Le istituzioni di formazione del livello terziario (formazione professionale superiore e scuole universitarie) non sono definite in maniera omogenea a livello nazionale. Esse sono incluse in questa pubblicazione solo nei grafici che forniscono una panoramica di tutti i livelli di formazione (v. grafici G 1, G 3 e G 7). Tuttavia, le istituzioni di formazione professionale superiore sono incluse nei totali in cui non si tiene conto del livello di formazione. Le istituzioni di formazione continua e i luoghi di apprendimento informale non sono inclusi in questa rilevazione.

¹ Sono comprese: scuola dell'infanzia, ciclo di entrata 1°–2° anno; vedi dettagli nel capitolo 3.

² Nelle statistiche della formazione, le scuole universitarie sono definite soltanto a livello amministrativo. Alcune di esse sono intercantonali, perciò non possono essere presentate per Cantone o per regione linguistica.

2 Panoramica

All'apertura dell'anno scolastico 2022/23 in Svizzera si contavano 10 250 istituzioni di formazione di tutti i livelli.¹

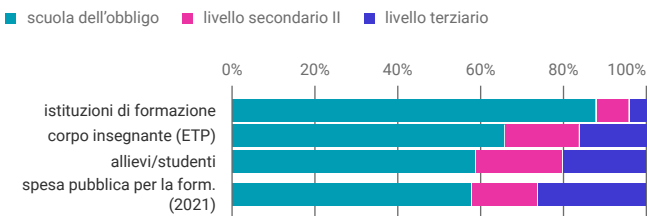
La scuola dell'obbligo rappresenta la maggior parte (88%) delle istituzioni di formazione; esse comprendono il 59% delle persone in formazione, di cui il 49% è costituito da ragazze. Nella scuola dell'obbligo, se si misura in equivalenti a tempo pieno (ETP), lavora il 66% del corpo insegnante², con una maggioranza di donne (75%). Oltre la metà della spesa pubblica per la formazione è destinata alla scuola dell'obbligo (58%).

Il livello secondario II rappresenta l'8% del totale delle scuole, frequentate dal 21% delle persone in formazione, il 48% delle quali sono donne. In questo livello di formazione, se si misura in ETP, insegna il 18% del corpo insegnante, con una proporzione di donne pari al 44%. La spesa pubblica per la formazione destinata al livello secondario II ammonta al 16%.

Il livello terziario rappresenta infine il 4% delle istituzioni di formazione, frequentato dal 20% di tutte le persone in formazione, di cui il 51% sono donne. In questo livello è impiegato il 16% del corpo insegnante (misurato in ETP), di cui il 46% sono donne. La spesa pubblica per la formazione destinata a questo livello è pari a un quarto del totale³ (26%).

Istituzioni di formazione, insegnanti, allievi/studenti e spesa pubblica per la formazione per livello di formazione, 2022/23

G1



Dati aggiornati: 21.03.2024

Fonte: UST – SBI, SSP, SDL, SHIS-studex, ÖBA

gr-i-15.05.00

© UST 2024

¹ senza doppi conteggi; vedi spiegazioni nel capitolo 3

² Senza il personale incaricato di programmi di insegnamento stranieri (3204 ETP). Concerne la scuola dell'obbligo e del livello secondario II. Vedi dettagli nel capitolo 12.

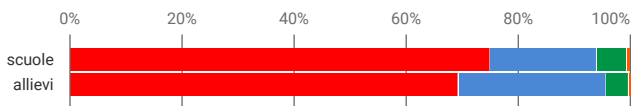
³ senza la spesa pubblica per la ricerca

La ripartizione territoriale delle scuole varia a seconda della regione linguistica. Considerando tutti i livelli di formazione,⁴ tre quarti delle scuole e il 69% degli allievi sono situati nella Svizzera tedesca, circa una scuola su cinque (19%) e circa un quarto degli allievi (26%) nella Svizzera Romanda, il 5% delle scuole e il 4% degli allievi nella regione di lingua italiana, e lo 0,5% delle scuole e lo 0,2% degli allievi nella parte romancia del nostro Paese.

In Svizzera la percentuale di donne in formazione è del 48% ed è simile in tutte le regioni linguistiche (48% nella Svizzera tedesca, francese e italiana, 49% nella regione romancia).

Scuole e allievi per regione linguistica, 2022/23 G2

■ tedesca ■ francese ■ italiana ■ romancia



Dati aggiornati: 27.02.2024

Fonte: UST – Statistica delle istituzioni di formazione (SBI),
Statistica degli allievi e degli studenti (SDL)

gr-i-15.05.00.10

© UST 2024

⁴ senza gli effettivi delle scuole universitarie, non classificabili secondo la regione linguistica

3 Livelli di formazione

Nella statistica delle istituzioni di formazione, il livello di formazione di una scuola è definito dall'insieme di allievi che lo frequentano e dai programmi di formazione ai quali sono iscritti. Quindi, una scuola che offre un programma di insegnamento su più livelli di formazione può essere conteggiata più volte, a seconda del livello di dettaglio che si desidera per l'analisi (doppio conteggio). Questo metodo è applicato in tutta la pubblicazione, tranne laddove è indicato che tutti i livelli di formazione sono raggruppati.

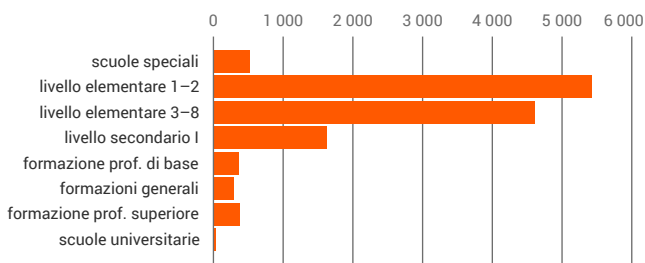
Nell'anno scolastico 2022/23 sono state riscontrate in tutta la Svizzera 5432 scuole del livello elementare 1–2, 4612 del livello elementare 3–8 e 1623 del livello secondario I.

La scuola dell'obbligo è seguita dal livello secondario II. I giovani scelgono o una formazione professionale di base, frequentando una delle 366 scuole professionali, oppure optano per una formazione generale in uno dei 287 luoghi di formazione censiti nell'anno scolastico 2022/23.

Infine, il livello terziario (formazione professionale superiore e scuole universitarie) completa l'offerta formativa svizzera con 422 centri di formazione.

Scuole per livello di formazione, 2022/23

G3



Dati aggiornati: 27.02.2024

Fonte: UST – Statistica delle istituzioni di formazione (SBI)

gr-i-15.05.00.01

© UST 2024

4 Dimensioni delle istituzioni di formazione

La dimensione di una scuola è calcolata sulla base del numero di allievi che intraprendono una formazione. Nel presente opuscolo si considerano tutti gli allievi iscritti nell'istituzione secondo il livello di formazione seguito¹.

Le dimensioni medie² di una scuola corrispondono a 30 allievi al livello elementare 1–2, 120 al livello elementare 3–8 e a 170 al livello secondario I. Le scuole speciali comprendono in media 40 allievi. Nel livello secondario II, le scuole professionali contano mediamente 610 allievi e quelle che offrono una formazione generale 380.

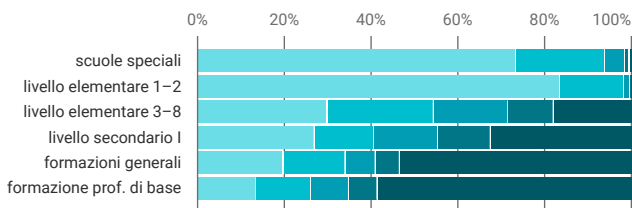
Per quanto riguarda la scuola dell'obbligo, l'insegnamento nelle scuole speciali e quello di livello elementare 1–2 sono impartiti principalmente in scuole con 50 allievi o meno (risp. il 74 e l'84% del totale). Circa un terzo delle scuole del livello elementare 3–8 annovera un massimo di 50 allievi (30%) e un quarto ne conta tra 51 e 100. Nel livello secondario I, il 27% delle scuole ha meno di 51 allievi e il 32% ne ha più di 200.

Nel livello secondario II, la maggior parte delle scuole conta più di 200 allievi (il 58% delle scuole professionali e il 53% delle scuole di formazione generale).

Scuole per dimensione e livello di formazione, 2022/23

G4

1–50 allievi 51–100 allievi 101–150 allievi 151–200 allievi
201 allievi e più



Dati aggiornati: 27.02.2024

Fonte: UST – Statistica delle istituzioni di formazione (SBI),
Statistica degli allievi e degli studenti (SDL)

gr-i-15.05.00.02

© UST 2024

¹ vedi esempi nel capitolo 12

² La dimensione media di una scuola è calcolata dividendo il numero complessivo degli allievi iscritti a un livello di formazione per il numero totale delle scuole che offrono questo livello di formazione.

5 Più da vicino: le scuole speciali

Una scuola speciale è un'istituzione di formazione della scolarità obbligatoria che fornisce un insegnamento adatto a diverse forme di disabilità o ad allievi che presentano difficoltà specifiche di apprendimento o comportamentali.

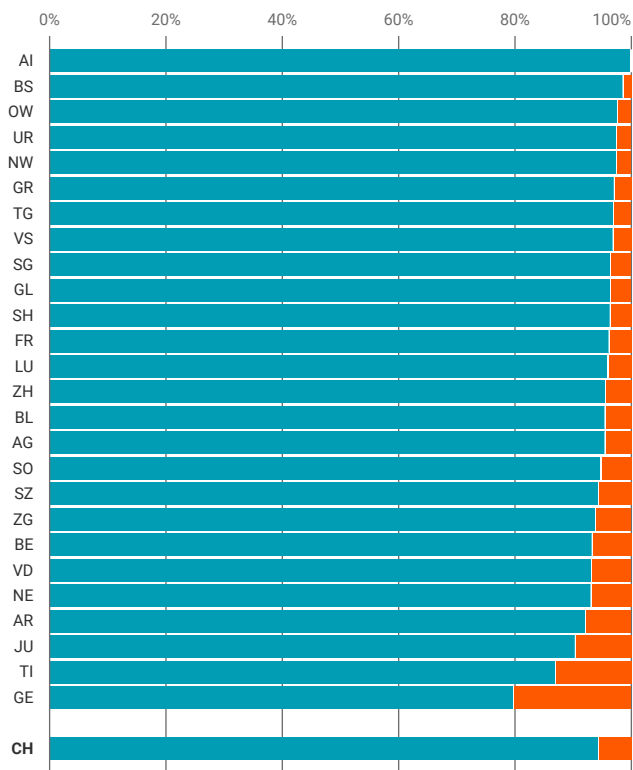
Le scuole speciali costituiscono una minoranza nel sistema scolastico svizzero. Si differenziano dalle scuole ordinarie dal punto di vista dell'autorità finanziariamente responsabile, della loro distribuzione e della loro organizzazione all'interno dei e tra i Cantoni.

Nel 2022/23, si contavano 521 scuole speciali in Svizzera. La percentuale di scuole speciali nella scuola dell'obbligo è più alta nei Cantoni di Ginevra, Ticino e Giura (v. grafico G5). In questi tre Cantoni, le scuole speciali sono in media più piccole che negli altri Cantoni (meno di 20 allievi per scuola). In sei Cantoni la percentuale di scuole speciali nella scuola dell'obbligo è inferiore al 3% (BS, OW, UR, NW, GR, TG); nel Cantone Appenzello Interno non ve ne sono affatto: gli allievi residenti in questo Cantone frequentano principalmente le scuole speciali nei Cantoni di Appenzello Esterno e di San Gallo. La distribuzione degli allievi delle scuole speciali è quindi in parte intercantonale. A livello nazionale, la percentuale di scuole speciali nella scuola dell'obbligo è del 6% e interessa il 2% degli allievi.

Percentuale di scuole speciali nella scuola dell'obbligo per Cantone, 2022/23

G5

■ scuole ordinarie ■ scuole speciali



Dati aggiornati: 27.02.2024

Fonte: UST – Statistica delle istituzioni di formazione (SBI)

gr-i-15.05.00.11

© UST 2024

6 Più da vicino: la formazione professionale di base

In Svizzera, la formazione professionale di base può essere svolta in un'azienda (formazione duale) o attraverso un'offerta in una scuola a tempo pieno.

La formazione professionale duale consiste in una formazione pratica in un'azienda, completata da una formazione teorica in una scuola professionale. Questo sistema di formazione duale esiste anche in Germania, Austria e Liechtenstein. In Svizzera, questa è la forma più diffusa di formazione professionale (pari al 66% delle scuole, con il 91% degli allievi), il che rende il nostro Paese un caso particolare nel raffronto internazionale.

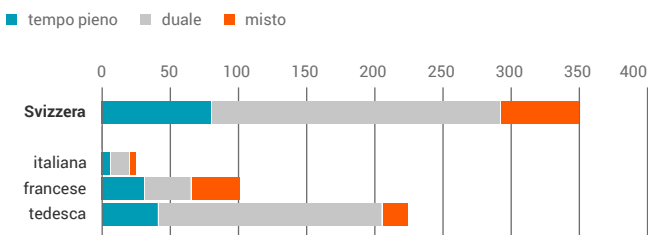
Tutti i Cantoni offrono programmi di formazione professionale duale sul loro territorio, anche se non tutti dispongono di scuole professionali. In Appenzello Interno, dove la scuola professionale non esiste, la maggioranza degli allievi che abita nel Cantone e viene formata in un'impresa locale si reca in un Cantone vicino (San Gallo, Appenzello Esterno) per seguire la formazione teorica (2022/23: 87%). La percentuale rimanente si ripartisce principalmente tra i Cantoni di Zurigo e Turgovia.

Nel 2022/23, il 61% delle scuole professionali offriva solo formazioni duali, il 23% solo formazioni in scuole a tempo pieno e il 16% era misto, ovvero comprendente nella stessa unità sia formazioni duali che in scuole a tempo pieno (v. grafico G6). Per quanto riguarda gli allievi, il 9% dei giovani che hanno scelto una formazione professionale di base ha seguito una formazione in scuole a tempo pieno.

La formazione professionale di base in scuole a tempo pieno è più diffusa nella Svizzera francese e italiana che in quella tedesca. Nel 2022/23 la quota di scuole professionali che offrivano solo formazioni in scuole a tempo pieno era del 32% nella Svizzera francese, del 28% nella Svizzera italiana e del 19% in quella tedesca. Rispetto a tutte le persone che seguivano una formazione professionale di base, la quota degli allievi in formazione in scuole a tempo pieno era del 23% nella regione francofona, del 28% nella regione italoфона e del 4% nella Svizzera tedesca.

Scuole professionali per modalità di formazione e regione linguistica¹, 2022/23

G6



¹ La regione romancia non è rappresentata per via del numero limitato di scuole professionali (ovvero una sola scuola con formazione duale).

Dati aggiornati: 27.02.2024

gr-i-15.05.00.12

Fonte: UST – Statistica delle istituzioni di formazione (SBI),
Statistica degli allievi e degli studenti (SDL)

© UST 2024

La spesa pubblica per persona in formazione è maggiore quando la quota di offerte di formazione in scuole a tempo pieno è elevata.

Il finanziamento delle formazioni duali è in gran parte sostenuto dalle imprese private. È interessante notare che nel 2020 nell'economia svizzera la quota di imprese formatrici era pari all'8% del totale. Quasi tutte operavano nel settore privato (93%).¹

¹ secondo la statistica della formazione professionale di base (SBG-SFPI) e la statistica strutturale delle imprese (STATENT)

7 Statuto delle istituzioni di formazione

Lo statuto di un'istituzione di formazione è definito dall'ente che lo finanzia. Il settore pubblico comprende le scuole gestite dalle collettività pubbliche e il settore privato raggruppa sia le scuole private sovvenzionate che quelle non sovvenzionate dallo Stato¹.

In Svizzera la maggior parte delle scuole sono gestite dagli enti pubblici: considerando tutti i diversi livelli di formazione, l'86% delle scuole sono di tipo pubblico. Inoltre, circa un terzo delle scuole private (36%) è sovvenzionato dalle autorità pubbliche.

L'organizzazione e l'ubicazione delle scuole private variano sensibilmente rispetto alle scuole pubbliche, come illustrato nei seguenti esempi e nei grafici da G7 a G11 e G15.

Nell'ambito della scuola dell'obbligo, oltre il 90% delle scuole private, sovvenzionate o no, conta meno di 100 allievi contro il 71% delle scuole pubbliche.

Nel livello secondario II, le scuole private sovvenzionate e non sovvenzionate rappresentano il 44% delle istituzioni di formazione ma accolgono solo il 16% degli allievi.

La metà delle scuole private non sovvenzionate offre almeno due livelli di formazione. Per quanto riguarda le scuole pubbliche, invece, tale percentuale è di un quarto.

Se si considera la loro ubicazione, l'85% delle scuole private non sovvenzionate si trova in un Comune urbano contro il 57% delle scuole pubbliche.

¹ Scuola privata sovvenzionata: scuola privata il cui finanziamento di base proviene nella misura del 50% o più dalle amministrazioni pubbliche.

Scuola privata non sovvenzionata: scuola privata il cui finanziamento di base proviene per meno del 50% dalle amministrazioni pubbliche.

Le scuole dell'obbligo sono perlopiù pubbliche (93% a livello elementare e 79% a livello secondario I). Nel livello secondario II, più della metà delle scuole sono pubbliche (56%). Nel livello terziario (formazione professionale superiore e scuole universitarie), il 40% delle scuole è pubblico, il 18% privato sovvenzionato e il 42% privato non sovvenzionato.

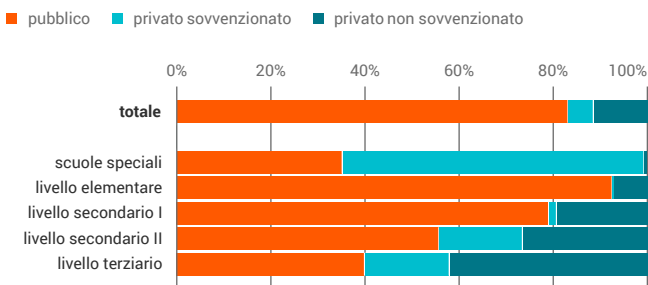
La quota del settore privato non sovvenzionato ammonta al 7% per il livello elementare e al 19% per il secondario I. La quota di scuole private sovvenzionate è praticamente pari a zero (risp. 0,2% e 2%). Le scuole speciali si distinguono dagli altri livelli di formazione per una prevalenza di scuole private sovvenzionate (64%). Nel livello secondario II, il 18% delle scuole è di tipo privato sovvenzionato e il 26% è di tipo privato non sovvenzionato.

Nel livello secondario II, la ripartizione delle scuole professionali per statuto è diversa da quella delle scuole di formazione generale: il 71% delle scuole professionali e il 52% di quelle che offrono una formazione generale sono pubbliche, rispettivamente 15% e l'8% sono private sovvenzionate, mentre il 14% e il 40% sono private non sovvenzionate.

La quota delle scuole private, sovvenzionate o meno, aumenta secondo i livelli di formazione, ad eccezione delle scuole speciali.

Scuole per livello di formazione e statuto, 2022/23

G7



Dati aggiornati: 27.02.2024

Fonte: UST – Statistica delle istituzioni di formazione (SBI)

gr-i-15.05.00.03

© UST 2024

8 Più da vicino: confronti cantonali

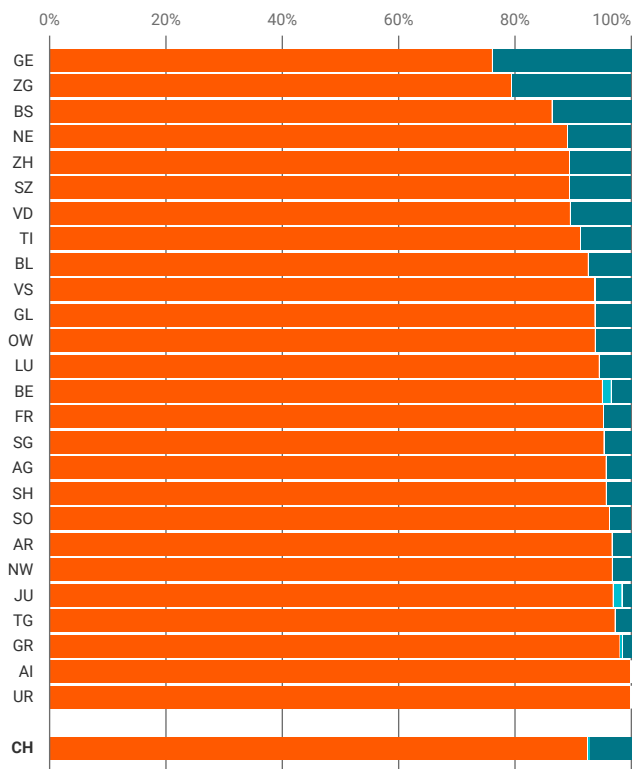
Lo statuto di una scuola, definito dall'autorità finanziariamente responsabile delle istituzioni di formazione, varia non solo in funzione del livello di formazione ma anche a seconda del Cantone. Nell'ambito di tutti i livelli di formazione, circa la metà delle scuole private ha sede in tre Cantoni (BE, VD, ZH). Confrontando i Cantoni e la distribuzione delle scuole pubbliche e private secondo il livello di formazione, emergono tendenze abbastanza diverse.

Nel livello elementare, la percentuale di scuole private sovvenzionate in tutti i Cantoni è molto bassa (meno del 2%) o nulla; quella delle scuole private non sovvenzionate varia dall'1% nel Cantone dei Grigioni al 24% in quello di Ginevra. Due Cantoni non hanno alcuna scuola di questo tipo sul loro territorio (UR, AI).

Livello elementare: scuole per Cantone e statuto, 2022/23

G8

■ pubblico ■ privato sovvenzionato ■ privato non sovvenzionato



Dati aggiornati: 27.02.2024

Fonte: UST – Statistica delle istituzioni di formazione (SBI)

gr-i-15.05.00.04

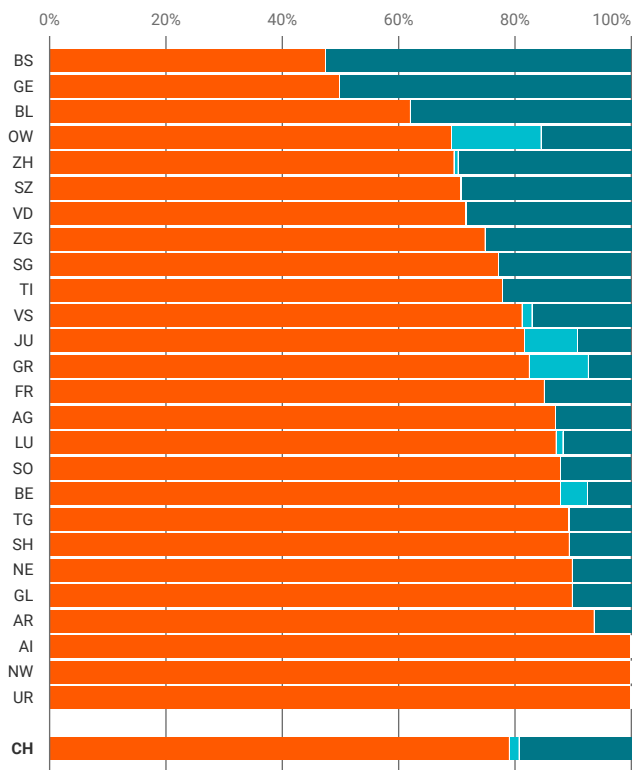
© UST 2024

Nel livello secondario I, la percentuale di scuole private sovvenzionate raggiunge o supera il 10% in due dei sette Cantoni che le rilevano: Grigioni (10%) e Obvaldo (15%). I Cantoni di Ginevra e di Basilea-Città presentano la percentuale di scuole private non sovvenzionate più elevata (risp. 50% e 52%).

Livello secondario I: scuole per Cantone e statuto, 2022/23

G9

■ pubblico ■ privato sovvenzionato ■ privato non sovvenzionato



Dati aggiornati: 27.02.2024

Fonte: UST – Statistica delle istituzioni di formazione (SBI)

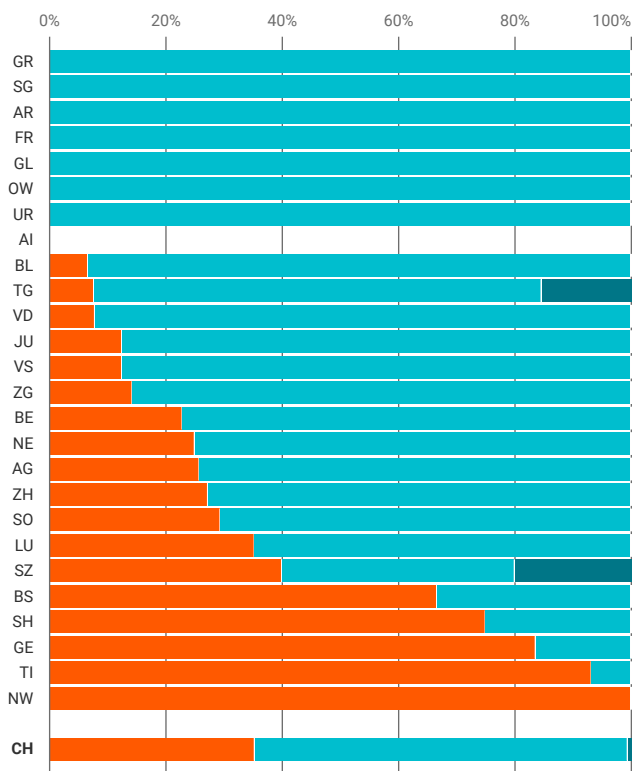
gr-i-15.05.00.05

© UST 2024

Le scuole speciali occupano una posizione particolare nel sistema scolastico svizzero anche dal punto di vista dell'autorità finanziariamente responsabile; infatti in gran parte dei Cantoni queste scuole sono prevalentemente private sovvenzionate; in sette Cantoni sono tutte sovvenzionate (UR, OW, GL, FR, AR, SG, GR). Solo in un Cantone non vi sono scuole speciali private sovvenzionate (NW).

Scuole speciali per Cantone e statuto, 2022/23 G10

■ pubblico ■ privato sovvenzionato ■ privato non sovvenzionato



Dati aggiornati: 27.02.2024

Fonte: UST – Statistica delle istituzioni di formazione (SBI)

gr-i-15.05.00.06

© UST 2024

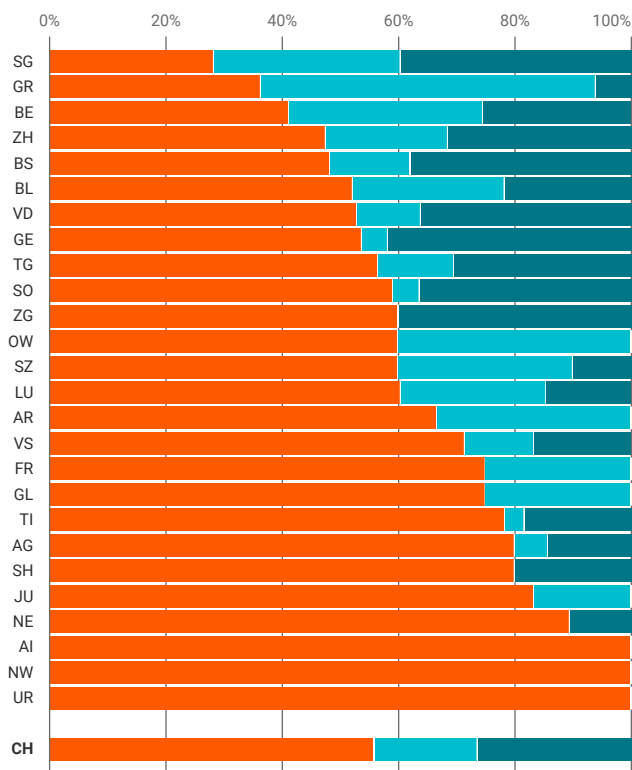
Le scuole del livello secondario II sono prevalentemente pubbliche nella maggior parte dei Cantoni. I Cantoni di San Gallo, Grigioni, Berna, Zurigo e Basilea-Città fanno eccezione, con un maggior numero di scuole private, sovvenzionate o no, in questo livello di formazione. La partecipazione cantonale al finanziamento delle scuole professionali private e delle istituzioni private che offrono una formazione generale varia notevolmente.

La quota di scuole private non sovvenzionate varia dal 42% nel Cantone di Ginevra al 6% nel Cantone di Grigioni. Cinque Cantoni non contano alcuna scuola privata non sovvenzionata in questo livello di formazione (JU, GL, FR, AR, OW) e in tre Cantoni si riscontrano solo scuole pubbliche (UR, NW, AI).

Livello secondario II: scuole per Cantone e statuto, 2022/23

G11

■ pubblico ■ privato sovvenzionato ■ privato non sovvenzionato



Dati aggiornati: 27.02.2024

Fonte: UST – Statistica delle istituzioni di formazione (SBI)

gr-i-15.05.00.07

© UST 2024

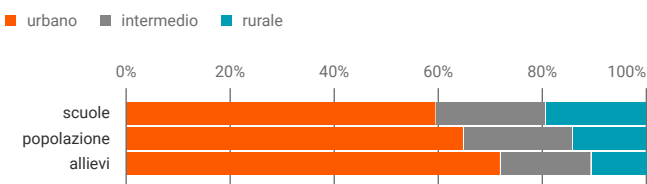
9 Distribuzione geografica delle istituzioni di formazione

La ripartizione territoriale delle istituzioni di formazione in Svizzera presentata in questo capitolo si basa sulla tipologia urbano-rurale, che classifica i Comuni svizzeri principalmente secondo criteri di densità e dimensioni. Questa tipologia si suddivide a sua volta in tre categorie: urbano, rurale e intermedio, ovvero che presenta sia caratteristiche urbane che rurali.

Nel 2022/23, il 60% delle scuole dal livello elementare a quello secondario II si trovavano in Comuni urbani, nei quali viveva il 65% della popolazione¹ e dove si concentrava il 72% degli allievi. Nei Comuni intermedi, invece, si trovava il 21% delle scuole per il 21% della popolazione e il 17% degli allievi. Da parte loro, i Comuni rurali accoglievano il 19% delle scuole per il 14% della popolazione e l'11% degli allievi.

Scuole, popolazione e allievi per tipo di Comune, 2022/23

G12



Dati aggiornati: 27.02.2024

Fonte: UST – Statistica delle istituzioni di formazione (SBI), Statistica degli allievi e degli studenti (SDL), Statistica della popolazione e delle economie domestiche (STATPOP), Livelli geografici della Svizzera

gr-i-15.05.00.13

© UST 2024

¹ Statistica della popolazione e delle economie domestiche (STATPOP); stato al 31.12.2022

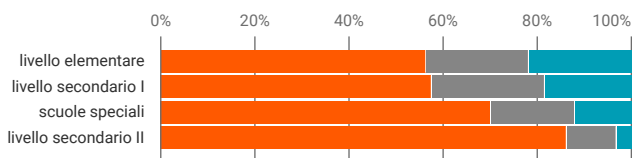
La distribuzione geografica delle scuole varia a seconda del livello di formazione. Circa la metà delle scuole di livello elementare e secondario I è localizzata in Comuni urbani (risp. 56% e 58%), mentre la percentuale di scuole speciali situate in Comuni appartenenti a questa categoria è del 70% e quella di scuole del livello secondario II dell'86%.

Nei Comuni intermedi e rurali, la percentuale di scuole di livello elementare è la stessa (22% in entrambe le categorie di Comune). Per quanto riguarda invece gli altri livelli di formazione, la percentuale delle scuole è più alta nei Comuni intermedi che in quelli rurali (risp. 24% e 18% per il livello secondario I, 18% e 12% per le scuole speciali, 11% e 3% per il livello secondario II).

Scuole per tipo di Comune e livello di formazione, 2022/23

G13

■ urbano ■ intermedio ■ rurale



Dati aggiornati: 27.02.2024

gr-i-15.05.00.09

Fonte: UST – Statistica delle istituzioni di formazione (SBI),

© UST 2024

Livelli geografici della Svizzera

Considerando il totale dei livelli di formazione, circa la metà delle scuole di dimensione inferiore o uguale a 150 allievi si trovano in un Comune urbano (tra il 50% e il 55%). Tale proporzione è pari al 62% per le scuole che contano tra 151 e 200 allievi e al 79% per quelle con più di 200 allievi.

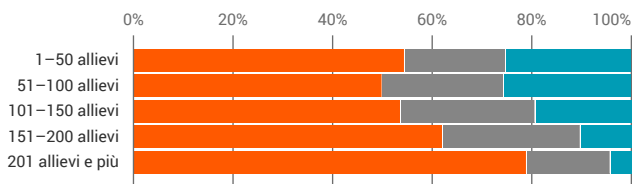
Nei Comuni intermedi le scuole si ripartiscono in modo relativamente uguale tra le diverse categorie di dimensione comprese tra 51 e 200 allievi (dal 24 al 28%). Questa quota si attesta al 20% per le scuole con un massimo di 50 allievi e al 17% per le scuole di più di 200 allievi.

Nei Comuni rurali, le scuole con un massimo di 50 o 100 allievi sono le più diffuse (25% in entrambe le categorie di dimensione), mentre le scuole con più di 200 allievi sono le più rare (4%).

Scuole per tipo di Comune e dimensioni, 2022/23

G14

■ urbano ■ intermedio ■ rurale



Dati aggiornati: 27.02.2024

Fonte: UST – Statistica delle istituzioni di formazione (SBI), Statistica degli allievi e degli studenti (SDL), Livelli geografici della Svizzera

gr-i-15.05.00.14

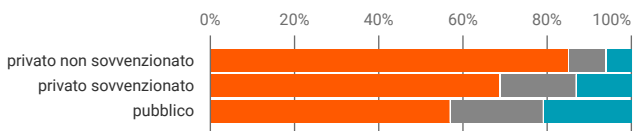
© UST 2024

Se si considera la distribuzione territoriale secondo lo statuto, oltre la metà delle scuole pubbliche (57%), poco più di due terzi delle scuole private sovvenzionate (69%) e l'85% delle scuole private non sovvenzionate si trovano in un Comune urbano.

Nei Comuni intermedi e rurali, la percentuale delle scuole pubbliche è simile (risp. 22% e 21%). Lo stesso vale anche per le scuole private non sovvenzionate (risp. 9% e 6%). Per quanto riguarda le scuole private sovvenzionate, il 18% è situato in Comuni intermedi e il 13% in Comuni rurali.

Scuole per tipo di Comune e statuto, 2022/23 G15

■ urbano ■ intermedio ■ rurale



Dati aggiornati: 27.02.2024

Fonte: UST – Statistica delle istituzioni di formazione (SBI),

Livelli geografici della Svizzera

gr-i-15.05.00.08

© UST 2024

10 Accessibilità delle scuole

I risultati presentati per le scuole dell'obbligo e del livello secondario II sono tratti dalla statistica Servizi alla popolazione. L'accessibilità delle scuole per la popolazione è misurata in termini di distanza da percorrere per arrivare dal luogo di domicilio a quello di formazione¹.

I grafici G16 e G17 rappresentano la ripartizione delle distanze dalla scuola più vicina² sul territorio svizzero. Lo schema di ripartizione delle distanze di accesso rispecchia, in modo più o meno netto, la distribuzione della popolazione sul territorio³. Per le regioni meno densamente popolate, in particolare le regioni rurali, si osservano distanze di accesso più elevate che per quelle più densamente popolate come le aree urbane⁴. Questo schema di ripartizione risulta particolarmente evidente nel caso delle scuole dell'obbligo (v. grafico G16). Le scuole del livello secondario II si concentrano principalmente nelle regioni maggiormente popolate e servono un ampio bacino di popolazione (v. grafico G17). Ciò significa che le distanze di accesso aumentano nettamente per le persone che risiedono al di fuori dello spazio urbano.

Secondo i risultati della statistica Servizi alla popolazione, nelle regioni urbane le distanze di accesso a tutti i servizi considerati sono circa due volte più brevi che in quelle rurali. Nelle regioni intermedie, queste distanze si situano in media tra i valori delle regioni urbane e quelli delle regioni rurali, e generalmente sono più elevati rispetto alla media svizzera. Un'analisi sulla base della tipologia dei Comuni mostra che le variazioni tra le categorie dei Comuni sono particolarmente accentuate per le scuole di livello secondario II. Il tragitto per accedere a questi servizi da un Comune rurale è in media cinque volte più lungo di quello da compiere a partire da un Comune urbano. Le scuole dell'obbligo si trovano invece a un breve raggio di distanza e sono accessibili in media percorrendo meno di un chilometro.

¹ vedi capitoli 11 e 12; per maggiori informazioni (in francese e tedesco): www.statistique.ch → Statistiques → Thèmes transversaux → Analyses territoriales → Services à la population

² definite secondo i codici NOGA da 851000 a 853200 della statistica strutturale delle imprese (STATENT); stato al 31 dicembre 2021

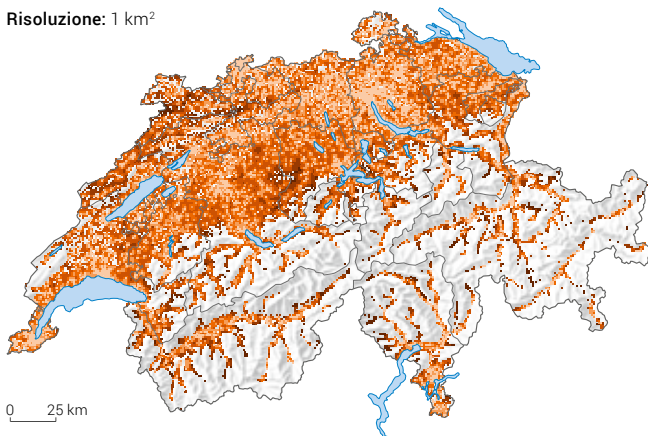
³ secondo la statistica della popolazione e delle economie domestiche (STATPOP); stato al 31 dicembre 2021

⁴ secondo la tipologia urbano-rurale in tre categorie

Accessibilità delle scuole dell'obbligo¹, 2021

G 16

Risoluzione: 1 km²



Distanza² fino alla scuola più vicina, in metri
(percentuale della popolazione)

0 – 500 (59%)	2001 – 4000 (3%)
501 – 1000 (28%)	4001 – 8000 (1%)
1001 – 2000 (9%)	> 8000 (0%)

CH: 611 m (distanza media)

¹ secondo la NOGA 2008, codici dal 851000 al 853101

² calcolata in base alla rete stradale (swissTLM3D) e ponderata in base alla popolazione residente permanente

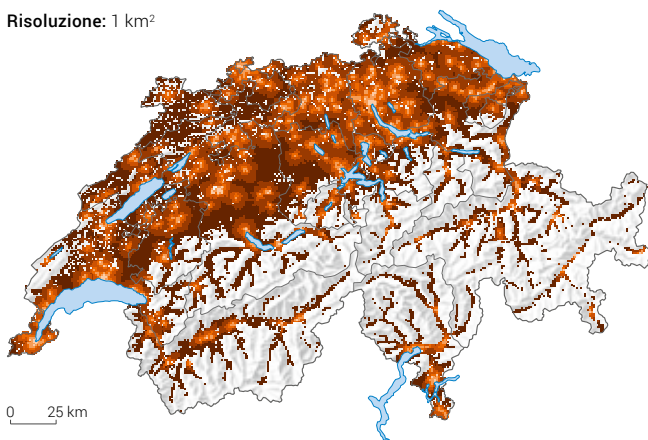
Fonte: UST – Servizi alla popolazione

© UST 2024

Accessibilità delle scuole di livello secondario II¹, 2021

G 17

Risoluzione: 1 km²



Distanza² fino alla scuola più vicina, in metri
(percentuale della popolazione)

0 – 500 (11%)	2001 – 4000 (20%)
501 – 1000 (17%)	4001 – 8000 (20%)
1001 – 2000 (21%)	> 8000 (11%)

CH: 3 494 m (distanza media)

¹ secondo la NOGA 2008, codici dal 853102 al 853200

² calcolata in base alla rete stradale (swissTLM3D) e ponderata in base alla popolazione residente permanente

Fonte: UST – Servizi alla popolazione

© UST 2024

11 Fonti

Statistica delle istituzioni di formazione (SBI)

La statistica delle istituzioni di formazione descrive l'offerta di infrastrutture scolastiche per Cantone, dal livello elementare a quello terziario. Rientrano nella statistica tutte le istituzioni di formazione, quelle ordinarie e quelle speciali, le pubbliche e le private, dove è stata rilevata almeno una persona in formazione. I dati sono rilevati tramite la statistica degli allievi e degli studenti (SDL, SHIS-studex) e sono completati con informazioni provenienti dal Registro delle imprese e degli stabilimenti (RIS).

Statistica degli allievi e degli studenti (SDL)

La statistica degli allievi e degli studenti include gli allievi e gli studenti dal livello elementare a quello terziario (scuole universitarie escluse). La statistica rileva tutte le persone che seguono almeno un programma di formazione a tempo pieno o parziale per un semestre. Sono incluse le istituzioni di formazione pubbliche e private.

Statistica del personale delle scuole (SSP)

La statistica del personale delle scuole rileva informazioni sul personale impiegato in tutte le scuole pubbliche o private situate nel territorio svizzero, dal livello elementare al livello terziario (scuole universitarie escluse).

Sistema d'informazione universitario svizzero (SIUS)

La banca dati degli studenti e dei diplomi del sistema d'informazione universitario svizzero (SIUS) contiene dati relativi agli studenti e agli esami (SHIS-studex) così come al personale (SHIS-PERS) delle università, scuole universitarie professionali e alte scuole pedagogiche. I dati forniscono informazioni sulla situazione degli studi, sullo svolgimento e su vari fattori socio-demografici relativi agli studenti e al personale.

Le scuole universitarie sono definite soltanto a livello amministrativo. Alcune di esse sono intercantonali, perciò non possono essere presentate per Cantone o per regione linguistica.

Statistica della formazione professionale di base (SBG-SFPI)

La statistica della formazione professionale di base fornisce informazioni su coloro che seguono una formazione che conduce all'attestato federale di capacità (AFC) o al certificato federale di formazione pratica (CFP). Oggetto della rilevazione sono tutte le persone che seguono una formazione professionale di base e quelle legate a un'azienda formatrice (oppure a una scuola d'arti e mestieri o una scuola media di commercio per le formazioni a tempo pieno) tramite un contratto di tirocinio e iscritte a una scuola professionale.

Spesa pubblica per la formazione (ÖBA)

Nella statistica della spesa pubblica per la formazione la quota di spesa dell'Amministrazione federale delle finanze è registrata alla voce «Formazione». Essa comprende le spese della pubblica amministrazione dalla scuola dell'obbligo fino alle scuole universitarie. Si riferisce ai risultati dell'anno contabile più recente (2021).

Livelli geografici della Svizzera

I livelli geografici comprendono tipologie e suddivisioni territoriali la cui unità di base è il Comune. Permettono di elaborare analisi e rappresentazioni spaziali basate su ripartizioni territoriali ognuna delle quali ha la sua utilità in funzione delle tematiche affrontate o delle domande che vengono poste. Su questi livelli si basano la tipologia urbano-rurale e la definizione delle regioni linguistiche adottate nella presente pubblicazione.

Statistica della popolazione e delle economie domestiche (STATPOP)

La statistica della popolazione e delle economie domestiche fa parte del sistema di censimento annuale della popolazione. Fornisce le informazioni sull'effettivo e sulla struttura della popolazione residente alla fine dell'anno nonché sui movimenti della popolazione durante l'anno in corso (al 31 dicembre).

Statistica Servizi alla popolazione

La statistica Servizi alla popolazione misura la ripartizione territoriale dell'offerta di servizi a disposizione della popolazione svizzera sul territorio di un Comune, nonché l'accessibilità degli stessi, calcolata in base alla distanza da percorrere per recarsi dal domicilio al servizio più vicino. Le analisi comprendono una trentina di servizi, tra i quali le scuole dell'obbligo e quelle di livello secondario II. La statistica fa riferimento in particolare ai risultati più recenti della statistica strutturale delle imprese (STATENT), ovvero quelli del 2021.

Statistica strutturale delle imprese (STATENT)

La statistica strutturale delle imprese copre tutte le imprese che versano contributi obbligatori AVS per il proprio personale e per conto proprio (indipendenti) a partire da un reddito annuo minimo di 2300 franchi.

12 Definizioni e note metodologiche

Corpo insegnante

Nella presente pubblicazione, il corpo insegnante comprende il personale incaricato dell'insegnamento diretto nelle scuole (escluso il personale incaricato di programmi di insegnamento stranieri) e i professori e altri insegnanti delle scuole universitarie. Per consentire il confronto con gli allievi/studenti, le cifre relative agli insegnanti corrispondono a equivalenti a tempo pieno (ETP) e non a persone.

Dimensioni

Le dimensioni di una scuola sono calcolate sulla base del numero di allievi che intraprendono una formazione. Tuttavia, gli allievi considerati per il calcolo variano secondo la prospettiva scelta per l'analisi (vedi principio del doppio conteggio). Le dimensioni di una scuola possono essere calcolate in funzione del totale degli allievi iscritti (prospettiva A) oppure in funzione del numero di allievi iscritti a un livello di formazione offerto dalla scuola (prospettiva B). Esempio: una scuola accoglie 110 allievi, 10 dei quali al livello elementare 1-2 e 100 al livello elementare 3-8. Secondo la prospettiva A questa scuola si situa nella categoria «da 101 a 150 allievi», poiché si tiene conto di tutto l'effettivo. Secondo la prospettiva B, invece, l'istituzione si classifica da un lato nella categoria «da 1 a 50 allievi» se si considera il livello elementare 1-2 dal momento che si contano soltanto 10 allievi iscritti al livello elementare 1-2, dall'altro comparirà nella categoria «da 51 a 100 allievi», per il livello elementare 3-8. Nel presente opuscolo, le dimensioni di una scuola sono generalmente calcolate secondo la prospettiva B.

Doppio conteggio

Nella statistica delle istituzioni di formazione, una scuola che offre un programma di insegnamento su più livelli di formazione può essere conteggiata più volte, per ogni livello, a seconda del livello di dettaglio che si desidera per l'analisi.

Istituzione di formazione

Un'istituzione di formazione è definita dal suo livello amministrativo (direzione, distretto scolastico) e dal suo livello geografico, cioè dal luogo/dai luoghi di formazione (edifici, centri scolastici) ad essa associati. Solitamente, un luogo di formazione è costituito da un

solo edificio, ma può comprendere anche diversi edifici accessibili in pochi minuti a piedi o raggruppati in diversi siti che formano un centro scolastico. In generale, il termine «scuola» corrisponde al luogo di formazione. Un'istituzione di formazione accoglie in modo permanente insegnanti e allievi/ studenti. Viene fondata in virtù di una legge comunale, cantonale o federale, ed è incaricata di attuare una formazione. Le istituzioni di formazione sottostanno alla responsabilità del potere pubblico (Confederazione, Cantone, Comune o altro ente pubblico) oppure di un ente privato.

Regione linguistica

Le regioni linguistiche sono determinate in funzione della lingua nazionale parlata dalla maggioranza della popolazione dei vari Comuni. In Svizzera si distinguono quattro regioni linguistiche: regione linguistica tedesca, francese, italiana, romancia.

Servizi alla popolazione: basi dati e codici NOGA della formazione

Le basi di dati utilizzate per l'analisi della formazione come servizio alla popolazione sono: la statistica strutturale delle imprese (STATENT), basata sulla nomenclatura generale delle attività economiche (NOGA 2008), la statistica della popolazione e delle economie domestiche (STATPOP), nonché la rete di strade e sentieri di Swisstopo.

I codici NOGA della formazione utilizzati sono quelli da 851000 a 853101 per le scuole dell'obbligo e da 853102 a 853200 per le scuole di livello secondario II.

Tipologia urbano-rurale

La tipologia urbano-rurale deriva dalla tipologia a nove livelli dei Comuni e comprende tre categorie: urbano, intermedio e rurale. La suddivisione in nove tipi di Comuni si basa su criteri di densità, dimensione e accessibilità.

Informazioni

Statistica delle istituzioni di formazione:
schulstat@bfs.admin.ch.

Altre informazioni inerenti al settore della formazione:
www.education-stat.admin.ch

Versione digitale

www.statistica.admin.ch

Versione cartacea

www.statistica.admin.ch

Ufficio federale di statistica

CH-2010 Neuchâtel

order@bfs.admin.ch

tel. +41 58 463 60 60

Numero UST

1558-2400

Le informazioni contenute in questa pubblicazione contribuiscono alla misurazione dell'obiettivo di sviluppo sostenibile (OSS) dell'Agenda 2030 delle Nazioni Unite **n. 4 «Istruzione di qualità»**. Il sistema di indicatori MONET 2030 ha lo scopo di monitorare l'attuazione di questi obiettivi in Svizzera.



Il sistema di indicatori MONET 2030

www.statistica.admin.ch → Statistiche → Sviluppo sostenibile
→ Il sistema di indicatori MONET 2030

**La statistica
conta per voi.**

www.la-statistica-conta.ch