

Scuola ticinese in cifre

Repubblica e Cantone Ticino
Dipartimento dell'educazione, della cultura e dello sport

2019



Repubblica e Cantone Ticino
Dipartimento dell'educazione, della cultura e dello sport

Divisione della scuola
Viale Portone 12
6501 Bellinzona
+41 (0)91 814 18 11
www.ti.ch/ds

Responsabile della pubblicazione
Emanuele Berger

Curatrici
Michela Crespi Branca, Caterina Mari

Fotografie
Barbara Rigoni
Scuola dell'infanzia e Scuola elementare di Stabio,
Scuola elementare di Osogna, Scuola media di Losone

Progetto grafico
Cancelleria dello Stato del Cantone Ticino
Area dei Servizi amministrativi e gestione del web, Bellinzona

Stampa
Tipografia Fontana Print SA, Pregassona

Fr. 10.-

ISSN 2673-3234

Documento disponibile sul sito
<https://www4.ti.ch/decs/ds/pubblicazioni/statistica-scolastica/>

© DECS, 2019
La riproduzione è autorizzata con la citazione della fonte

Scuola ticinese in cifre

2019

Indice

6	Prefazione
8	Struttura del documento
8	Fonti statistiche
11	Schema grafico del sistema scolastico ticinese
13	1 Allievi
14	<i>Allievi dal grado primario al grado terziario non universitario</i>
14	Panoramica degli allievi nel sistema scolastico ticinese - 2017/2018
16	Panoramica degli allievi nel sistema scolastico ticinese - Evoluzione
19	Grado primario - Scuola elementare
20	Grado secondario I - Scuola media
23	Formazioni transitorie dal grado secondario I al grado secondario II
24	Grado secondario II - Scuole medie superiori
29	Grado secondario II - Scuole professionali di base
34	Grado terziario non universitario - Scuole specializzate superiori
35	Grado secondario II e grado terziario non universitario - Diplomi
36	<i>Studenti del grado terziario universitario</i>
36	Grado terziario universitario - Scuola universitaria professionale della Svizzera italiana (SUPSI), Università della Svizzera italiana (USI)
39	Grado terziario universitario - Scuole universitarie professionali (SUP), Università e Politecnici federali (UNI/PF)
45	2 Docenti
46	Panoramica dei docenti nel sistema scolastico ticinese - 2017/2018
53	3 Spesa pubblica per l'educazione
54	Panoramica della spesa pubblica per l'educazione - 2016
58	Indice delle tabelle e delle figure

Prefazione

Il documento *Scuola ticinese in cifre 2019*, sviluppato dalla Divisione della scuola del Dipartimento dell'educazione, della cultura e dello sport, ha lo scopo di offrire una panoramica quantitativa della scuola ticinese, utile per identificare per tempo aspetti e tendenze su cui lavorare in prospettiva futura. Ecco alcuni dati che meritano una sottolineatura.

La suddivisione degli allievi del secondo biennio di scuola media in rapporto alla frequenza dei corsi attitudinali o di base (v. figure 1.11 e 1.12) mostra chiaramente che a frequentare tutti e due i corsi attitudinali sono tendenzialmente allieve (61.9% contro il 53.5% dei maschi), allievi svizzeri (63.8% contro il 38.3% degli stranieri) e allievi di lingua madre italiana (61.8% contro il 41.7% di altra lingua madre). A frequentare entrambi i corsi base sono invece tendenzialmente allievi maschi (27.8% contro il 21.6% delle femmine), stranieri (38.8% contro il 20.3% degli svizzeri) e allievi di lingua madre non italiana (34% contro il 22.3% degli allievi di lingua madre italiana). Ciò indica che oggi la probabilità di avere accesso ai corsi attitudinali e alle opportunità formative e professionali che la loro frequenza consente è statisticamente correlata a fattori inalterabili di tipo personale, aspetto problematico che necessita di un cambiamento.

Un secondo dato interessante riguarda l'evoluzione del tasso di maturità liceale e cantonale di commercio degli allievi domiciliati in Ticino secondo il sesso (v. figure 1.24 e 1.25). In quest'ambito il tasso dei maschi che ottengono la maturità è rimasto sostanzialmente stabile negli ultimi 30 anni (passando dal 22% del 1980 al 23.2% del 2016). Il tasso di femmine che hanno ottenuto una maturità liceale e cantonale di commercio nello stesso periodo è invece quasi triplicato, passando dal 12.6% del 1980 al 31.4% del 2016.

Per quanto riguarda i docenti, è interessante soffermarsi sulle differenze di genere tra i docenti delle scuole pubbliche secondo il grado di formazione (v. figura 2.02). Nel 2017/2018 il 75.4% dei docenti del primario e secondario I erano femmine. I maschi prevalevano invece, seppure in maniera più contenuta, quali docenti del secondario II (54.5%) e del terziario (61.2%). Sempre nel 2017/2018 la grande maggioranza dei docenti a tempo parziale è costituita da insegnanti femmine (v. figura 2.10).

Dal profilo politico il punto più critico e interessante su cui soffermarsi è però indubbiamente l'ultimo, legato alla spesa pubblica per l'educazione (v. figura 3.01 e seguenti). Se ci limitassimo a guardare il Ticino potremmo essere contenti. Dal 1990 al 2016 la spesa pubblica, o meglio, l'investimento per l'educazione, è cresciuto molto in termini assoluti e in maniera costante (seppur più moderata) in termini percentuali (dal 18.3% al 23% della spesa complessiva di Cantone e Comuni). La situazione è però decisamente meno rosea se si guarda al confronto intercantonale, dove siamo al 23° posto in termini di spesa per l'educazione in percentuale alla spesa pubblica e al 24° in termini di spesa per l'educazione in proporzione al PIL cantonale.

La scuola e la società evolvono, ma i dati contenuti nella presente pubblicazione ci indicano che c'è ancora diverso lavoro da fare per rendere il nostro sistema formativo all'altezza delle sfide alle quali esso è confrontato.

Manuele Bertoli
Consigliere di Stato
Direttore del Dipartimento dell'educazione,
della cultura e dello sport

Struttura del documento

Il documento si suddivide in tre parti principali.

1. Allievi:
 - allievi dal grado primario a quello terziario non universitario;
 - studenti del grado terziario universitario.
2. Docenti dal grado primario a quello terziario non universitario.
3. Spesa pubblica per l'educazione dal grado primario a quello terziario universitario.

Per ognuna di queste parti si offre inizialmente una panoramica della situazione attuale per poi, a dipendenza del capitolo, confrontare i dati di oggi con quelli degli anni passati, risalendo, in alcuni casi, di un ventennio. La parte dedicata agli allievi è quella più ricca di informazioni statistiche, poiché oltre a fornire un quadro generale della situazione si focalizza pure sui singoli gradi scolastici, considerando gli aspetti più significativi di ognuno di essi.

Fonti statistiche

Di seguito sono elencate le fonti principali dei dati per le tre parti che compongono il documento.

Sotto ogni tabella e figura rappresentate, vengono citate le fonti unicamente se non si tratta delle fonti principali dei dati.

1. Allievi

Allievi dal grado primario a quello terziario non universitario

Fonte principale: Censimento degli allievi, Divisione della scuola, DECS, Bellinzona.

La statistica scolastica degli allievi¹ considera gli allievi, dal grado primario a quello terziario non universitario, che frequentano una formazione di almeno un semestre in una scuola pubblica o privata presente sul ter-

¹ Nell'intero documento per consentire una lettura più scorrevole del testo si utilizza la forma maschile

ritorio del Cantone Ticino. Essa rileva le caratteristiche sociodemografiche e quelle relative alla formazione frequentata. Il censimento annuale di questa popolazione viene effettuato dalla Divisione della scuola del Dipartimento dell'educazione, della cultura e dello sport, dall'anno scolastico 1971/1972. La legislazione federale ha sancito la sua obbligatorietà a partire dall'anno scolastico 1975/1976.

Fino al 2009/2010 il rilevamento dei dati del censimento degli allievi avveniva mediante la compilazione di un questionario individuale cartaceo. Dall'anno scolastico 2010/2011 per le scuole pubbliche si è progressivamente iniziato ad utilizzare i dati inseriti nell'applicativo informatico per la gestione degli allievi e degli istituti, GAGI. Per le scuole private il censimento degli allievi avviene prevalentemente attraverso la compilazione di un foglio elettronico, ad eccezione di alcune scuole che si avvalgono anch'esse, come le scuole pubbliche, dell'applicativo per la gestione degli allievi e degli istituti, GAGI.

Nel documento per ogni tabella e figura si specifica il carattere della scuola (pubblico o privato) soltanto quando non si considerano entrambi i tipi di scuola; nelle scuole private sono comprese quelle parificate e non parificate.

Studenti del grado terziario universitario

Fonte principale: Statistica degli studenti e degli esami finali (SIUS), Ufficio federale di statistica, Neuchâtel.

La statistica degli studenti e degli esami finali (SIUS) è elaborata annualmente dall'Ufficio federale di statistica e rileva gli studenti che frequentano le scuole di grado terziario universitario: università cantonali e politecnici federali (UNI/PF), scuole universitarie professionali (SUP) e alte scuole pedagogiche (ASP). Essa comprende oltre alle caratteristiche sociodemografiche degli studenti anche quelle relative alla formazione da essi frequentata. Per motivi legati alla protezione dei dati questa fonte statistica indica con una X i dati al di sotto delle cinque unità.

2. Docenti

Fonte principale: Censimento dei docenti, Divisione della scuola, DECS, Bellinzona.

La statistica scolastica dei docenti considera i docenti che svolgono una qualsiasi attività attinente all'insegnamento, il personale di direzione e, dall'anno scolastico 2014/2015, il personale della pedagogia speciale. Essa rileva le caratteristiche sociodemografiche dei docenti e quelle relative all'attività svolta. Le scuole censite comprendono le scuole pubbliche e private, dal grado primario a quello terziario non universitario, presenti sul territorio del Cantone Ticino, che offrono un programma strutturato della durata di almeno un semestre. Il censimento annuale del personale degli istituti di formazione, iniziato dalla Divisione della scuola del Dipartimento dell'educazione, della cultura e dello sport nell'anno scolastico 1975/1976, è stato reso obbligatorio dalla legislazione federale a partire dal 1993/1994. Dal 2010/2011 si è aggiunto il personale delle scuole private.

La raccolta dei dati relativi ai docenti avviene per le scuole pubbliche attraverso l'applicativo per la gestione dei docenti, GAS, mentre per le scuole private mediante la compilazione di un foglio elettronico.

3. Spesa pubblica per l'educazione

Fonte principale: Spesa pubblica per la formazione, Ufficio federale di statistica, Neuchâtel.

La statistica della spesa pubblica per l'educazione, elaborata annualmente dall'Ufficio federale di statistica, considera la parte della spesa pubblica dedicata all'educazione, ripartita tra i diversi gradi di formazione, dal grado primario a quello terziario non universitario e universitario, e la ricerca in questo ambito. I dati utilizzati per l'elaborazione della statistica della spesa pubblica per l'educazione derivano principalmente dalla Statistica finanziaria dell'Amministrazione federale delle finanze (AFF).

La statistica della spesa pubblica per l'educazione è disponibile a partire dall'anno 1990. In questa pubblicazione sono stati utilizzati i dati del 2016, l'anno più recente disponibile.



La Scuola media rimane un'unica struttura anche nel ciclo di orientamento e non esiste quindi una separazione strutturale. Gli allievi sono però raggruppati in base alle loro competenze in alcune materie (matematica e tedesco), mentre per il resto seguono un insegnamento in comune.

ISCED: International Standard Classification of Education.





1 Allievi

Panoramica degli allievi nel sistema scolastico ticinese 2017/2018

1.01

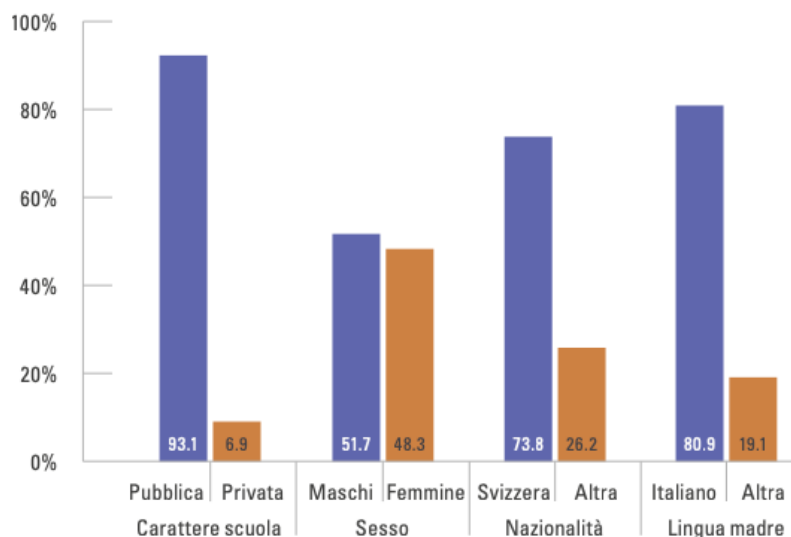
ALLIEVI SECONDO IL GRADO DI FORMAZIONE, L'ORDINE SCOLASTICO E LE LORO CARATTERISTICHE, 2017/2018

	Allievi		Carattere scuola		Sesso		Nazionalità ¹		Lingua madre ¹	
	N	%	Pubblica %	Privata %	Maschi %	Femmine %	Svizzera %	Altra %	Italiano %	Altra %
Grado primario e sec. I	37908	67.4	93.4	6.6	51.3	48.7	73.3	26.7	79.7	20.2
Scuole dell'infanzia	8656	15.4	95.5	4.5	51.2	48.8	72.1	27.9	79.1	20.6
Scuole elementari	15733	28.0	93.9	6.1	50.9	49.1	73.1	26.9	79.7	20.3
Scuole medie	12911	23.0	92.1	7.9	51.5	48.5	74.8	25.2	80.1	19.9
Scuole speciali	608	1.1	80.8	19.2	62.2	37.8	64.6	35.4	78.6	21.4
Grado secondario II	16966	30.2	92.2	7.8	53.2	46.8	74.8	25.1	82.9	17.1
Formazioni transitorie dal sec. I al sec. II	337	0.6	100.0	—	68.5	31.5	34.7	65.0	38.9	60.5
Scuole medie superiori	6344	11.3	80.6	19.4	44.1	55.9	79.3	20.7	83.4	16.6
Scuole prof. di base	10285	18.3	99.1	0.9	58.2	41.8	73.4	26.6	84.0	16.0
Grado terziario non univ.	1371	2.4	95.0	5.0	44.6	55.4	75.5	24.5	88.5	11.5
Scuole spec. superiori	1371	2.4	95.0	5.0	44.6	55.4	75.5	24.5	88.5	11.5
Totale	56245	100.0	93.1	6.9	51.7	48.3	73.8	26.2	80.9	19.1

¹ Se la somma non corrisponde al 100% significa che ci sono alcuni casi senza indicazione

1.02

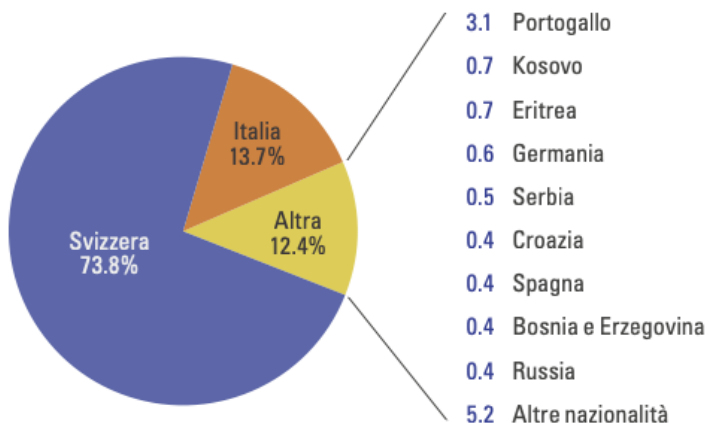
ALLIEVI NEL SISTEMA SCOLASTICO TICINESE SECONDO LE LORO CARATTERISTICHE, 2017/2018



Panoramica degli allievi nel sistema scolastico ticinese 2017/2018

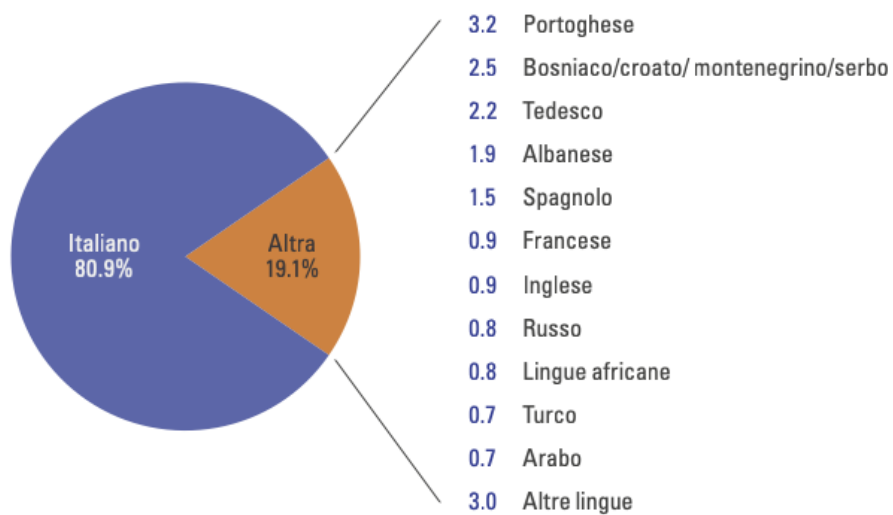
1.03

**ALLIEVI NEL SISTEMA SCOLASTICO
TICINESE SECONDO LA NAZIONALITÀ,
2017/2018**



1.04

**ALLIEVI NEL SISTEMA SCOLASTICO
TICINESE SECONDO LA LINGUA MADRE,
2017/2018**



Panoramica degli allievi nel sistema scolastico ticinese

Evoluzione

1.05

EVOLUZIONE DEL NUMERO DI ALLIEVI SECONDO IL GRADO DI FORMAZIONE E L'ORDINE SCOLASTICO¹

	1997/1998	2002/2003	2007/2008	2012/2013	2017/2018	Variazione 1997/1998 – 2017/2018	
	N	N	N	N	N	N	%
Grado primario e secondario I	35187	37217	37644	37695	37908	2721	7.7
Scuole dell'infanzia	7814	8168	8148	8444	8656	842	10.8
Scuole elementari	15070	16001	15866	15494	15733	663	4.4
Scuole medie	11768	12463	12951	13140	12911	1143	9.7
Scuole speciali	535	585	679	617	608	73	13.6
Grado secondario II	12233	13039	14314	15942	16966	4733	38.7
Formazioni transitorie dal sec. I al sec. II	79	136	178	273	337	258	326.6
Scuole medie superiori ²	4545	4648	5351	5961	6344	1799	39.6
Scuole professionali di base	7609	8255	8785	9708	10285	2676	35.2
Grado terziario non universitario	1250	1077	872	1027	1371	121	9.7
Scuole specializzate superiori	1250	1077	872	1027	1371	121	9.7
Totale	48670	51333	52830	54664	56245	7575	15.6

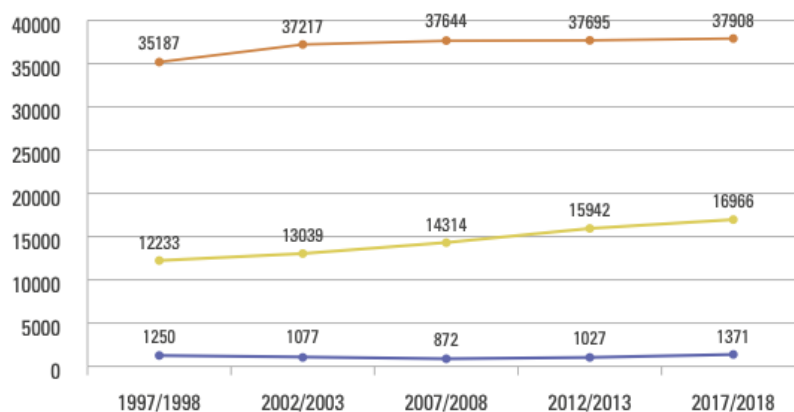
¹ Fino al 2007/2008 non è compresa la Scuola americana in Svizzera, perché non è possibile attribuire agli allievi il grado scolastico (1997/1998: 278 allievi; 2002/2003: 328 allievi; 2007/2008: 379 allievi)

² 1997/1998 e 2002/2003 compresa la Scuola magistrale

1.06

EVOLUZIONE DEL NUMERO DI ALLIEVI SECONDO IL GRADO DI FORMAZIONE

- Grado primario e sec. I
- Grado secondario II
- Grado terziario non universitario



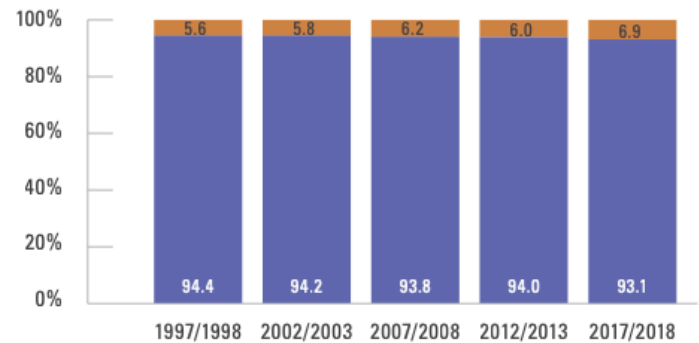
Panoramica degli allievi nel sistema scolastico ticinese Evoluzione

1.07

**EVOLUZIONE DEGLI ALLIEVI NEL
SISTEMA SCOLASTICO TICINESE
SECONDO LE LORO CARATTERISTICHE**

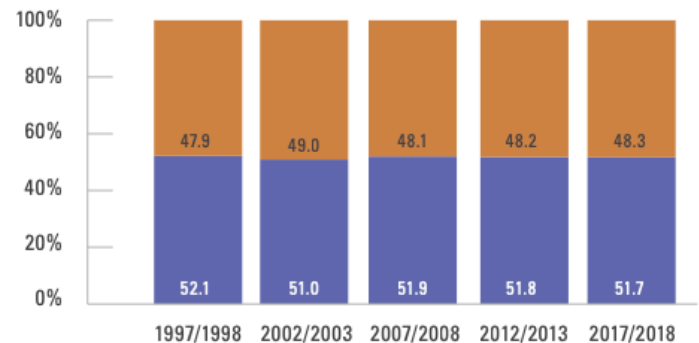
Carattere scuola

Privata
Pubblica



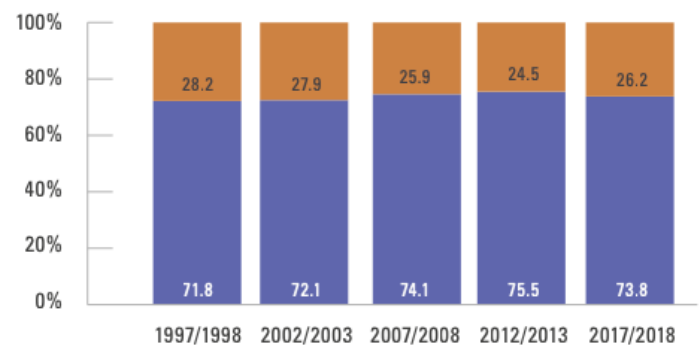
Sesso

Femmine
Maschi



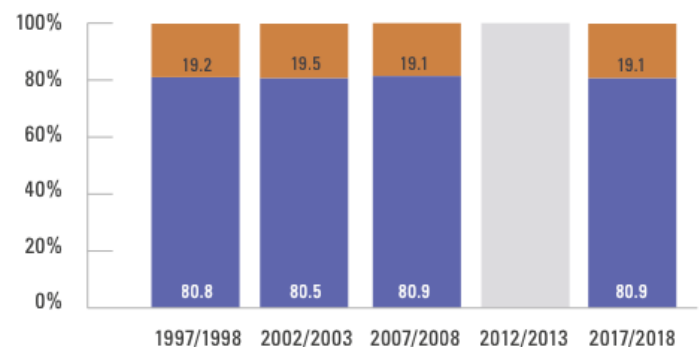
Nazionalità

Altra
Svizzera



Lingua madre¹

Altra
Italiano



¹ Dato 2012/2013 non disponibile

1.08
EVOLUZIONE DEL NUMERO DI SEDI, DI ALLIEVI, DI SEZIONI E DEL NUMERO MEDIO DI ALLIEVI PER SEZIONE SECONDO IL TIPO DI SCUOLA (SCUOLE PUBBLICHE)

	1997/1998				2002/2003				2007/2008				2012/2013				2017/2018			
	Sedi	Allievi	Sezioni	Media allievi per sez.	Sedi	Allievi	Sezioni	Media allievi per sez.	Sedi	Allievi	Sezioni	Media allievi per sez.	Sedi	Allievi	Sezioni	Media allievi per sez.	Sedi	Allievi	Sezioni	Media allievi per sez.
Scuole dell'obbligo																				
Scuole dell'infanzia	197	7822	367	21.3	195	8081	380	21.3	193	7951	388	20.5	194	8274	428	19.3	191	8266	416	19.9
Scuole elementari	158	14581	765	19.1	157	15278	805	19.0	155	14998	791	19.0	154	14574	792	18.4	144	14771	824	17.9
Scuole medie	36	10943	539	20.3	35	11650	562	20.7	35	12182	592	20.6	35	12191	588	20.7	35	11896	587	20.3
Scuole medie superiori																				
Licei cantonali	5	3126	155	20.2	5	3142	157	20.0	5	3680	184	20.0	5	3668	183	20.0	5	3842	185	20.8
Scuola cant. di commercio	1	680	34	20.0	1	869	42	20.7	1	1067	52	20.5	1	1215	62	19.6	1	1244	61	20.4

Fonte: fino al 2007/2008 sezioni e allievi sono conteggiati sulla base della Statistica degli allievi inizio anno, Divisione della scuola

Grado primario Scuola elementare

1.09

EVOLUZIONE DEL NUMERO DI SEZIONI E DI ALLIEVI DELLE SCUOLE ELEMENTARI SECONDO IL TIPO DI CLASSE (SCUOLE PUBBLICHE)

	1997/1998		2002/2003		2007/2008		2012/2013		2017/2018	
	Sezioni	Allievi	Sezioni	Allievi	Sezioni	Allievi	Sezioni	Allievi	Sezioni	Allievi
Monoclassi	555	10882	614	11836	612	11796	640	11934	681	12417
Pluriclassi	210	3699	191	3442	179	3202	151	2606	143	2354
2 classi	164	2960	150	2768	142	2592	120	2080	120	1999
3 classi	38	631	34	576	32	541	27	466	22	343
4 classi	—	—	6	81	1	12	1	13	—	—
5 classi	8	108	1	17	4	57	3	47	1	12
Totale	765	14581	805	15278	791	14998	791	14540	824	14771

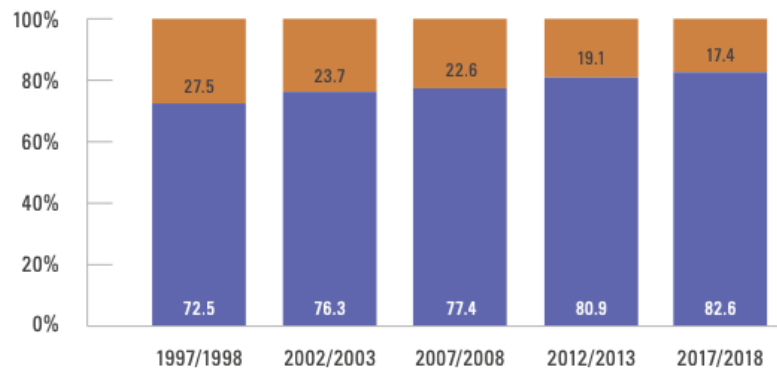
Fonte: fino al 2012/2013 sezioni e allievi sono conteggiati sulla base della Statistica degli allievi inizio anno, Divisione della scuola

1.10

EVOLUZIONE DELLE SEZIONI DELLE
SCUOLE ELEMENTARI SECONDO IL TIPO
DI CLASSE (SCUOLE PUBBLICHE)

■ Pluriclassi
■ Monoclassi

Fonte: fino al 2012/2013 sezioni e allievi sono conteggiati sulla base della Statistica degli allievi inizio anno, Divisione della scuola



Grado secondario I

Scuola media

1.11

ALLIEVI DELLE SCUOLE MEDIE DEL CICLO DI ORIENTAMENTO SECONDO LE LORO CARATTERISTICHE E IL TIPO DI CORSO, 2017/2018 (SCUOLE PUBBLICHE)

	Allievi		Sesso		Nazionalità		Lingua madre	
	N	%	Maschi %	Femmine %	Svizzera %	Altra %	Italiana %	Altra %
Due corsi attitudinali	3431	57.6	53.5	61.9	63.8	38.3	61.8	41.7
Un corso attitudinale e un corso base	844	14.2	13.7	14.6	13.4	16.6	13.2	18.0
Due corsi base	1473	24.7	27.8	21.6	20.3	38.8	22.3	34.0
Differenziazione curricolare ¹	204	3.4	4.9	1.9	2.5	6.3	2.7	6.2
Totale	5952	100.0	100.0	100.0	100.0	100.0	100.0	100.0

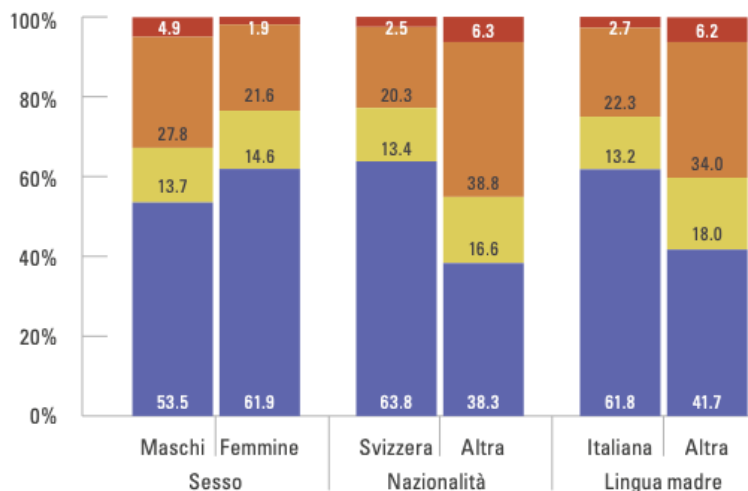
¹ Allievi di differenziazione curricolare con uno o due esoneri in matematica e/o tedesco

1.12

ALLIEVI DELLE SCUOLE MEDIE DEL CICLO DI ORIENTAMENTO SECONDO LE LORO CARATTERISTICHE E IL TIPO DI CORSO, 2017/2018 (SCUOLE PUBBLICHE)

- Differenziazione curricolare¹
- Due corsi base
- Un corso attitudinale e un corso base
- Due corsi attitudinali

¹ Allievi di differenziazione curricolare con uno o due esoneri in matematica e/o tedesco



1.13

EVOLUZIONE DEGLI ALLIEVI DELLE SCUOLE MEDIE DEL CICLO DI ORIENTAMENTO SECONDO IL TIPO DI CORSO (SCUOLE PUBBLICHE)

	2007/2008		2012/2013		2017/2018	
	N	%	N	%	N	%
Due corsi attitudinali	3417	56.4	3473	56.1	3431	57.6
Un corso attitudinale e un corso base	858	14.2	893	14.4	844	14.2
Due corsi base	1596	26.4	1596	25.8	1473	24.7
Corso pratico / Differenziazione curricolare ¹	184	3.0	229	3.7	204	3.4
Totale	6055	100.0	6191	100.0	5952	100.0

¹ Allievi di corso pratico/differenziazione curricolare con uno o due esoneri in matematica e/o tedesco

Grado secondario I Scuola media

1.14

EVOLUZIONE DEGLI ALLIEVI SECONDO LE LORO SCELTE SCOLASTICHE E PROFESSIONALI E IL SESSO AL TERMINE DELLA QUARTA MEDIA

	1997/1998			2002/2003			2007/2008			2012/2013			2017/2018			Variazione 1997/1998 – 2017/2018	
	Tot. N	M %	F %	Tot. N	M %	F %	Tot. N	M %	F %	Tot. N	M %	F %	Tot. N	M %	F %	N	%
Ripetono la quarta media	83	3.7	1.9	78	3.2	2.0	113	3.4	3.5	92	2.6	2.8	102	3.2	3.2	19	22.9
Formazioni transitorie dal sec. I al sec. II	29	1.1	0.9	64	2.3	2.0	101	3.3	2.9	170	4.9	5.2	180	7.0	4.1	151	520.7
Scuole medie superiori	1094	30.4	43.2	1202	33.3	46.7	1297	34.7	44.8	1435	37.9	47.3	1406	36.6	50.9	312	28.5
Scuole professionali di base	1588	59.6	47.4	1560	58.0	45.1	1640	54.5	45.8	1507	50.2	39.0	1380	48.5	37.0	-208	-13.1
Scuole professionali di base a tempo pieno	609	17.1	23.9	727	21.8	26.5	750	18.4	27.6	812	21.9	26.3	695	17.9	25.3	86	14.1
Scuole professionali di base per apprendisti	979	42.5	23.5	833	36.3	18.6	890	36.2	18.2	695	28.3	12.7	685	30.6	11.6	-294	-30.0
Altre scelte	176	5.2	6.6	112	3.2	4.3	118	4.1	3.1	168	4.3	5.6	152	4.6	4.8	-24	-13.6
Totale	2970	100.0	100.0	3016	100.0	100.0	3269	100.0	100.0	3372	100.0	100.0	3220	100.0	100.0	250	8.4

Fonte: Ufficio dell'orientamento scolastico e professionale, Divisione della scuola, Be linzona

Grado secondario I

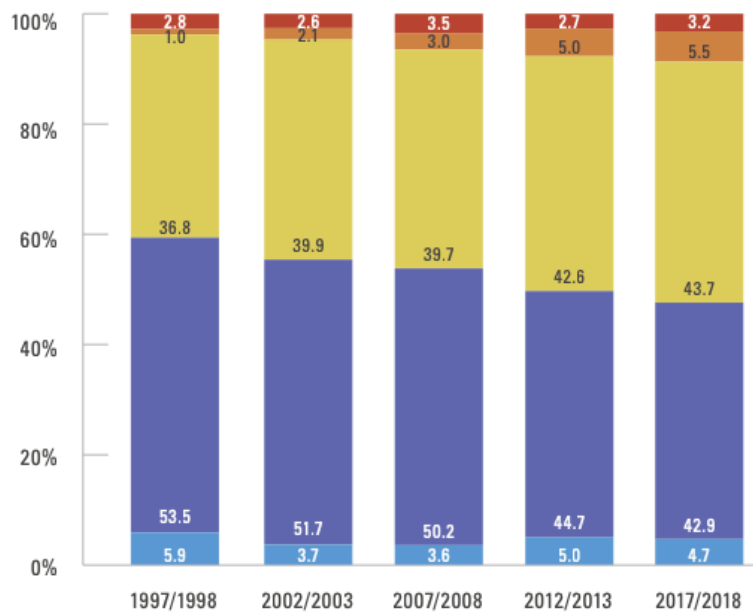
Scuola media

1.15

EVOLUZIONE DEGLI ALLIEVI SECONDO LE LORO SCELTE SCOLASTICHE E PROFESSIONALI AL TERMINE DELLA QUARTA MEDIA

- Ripetono la quarta media
- Formaz. transitorie dal sec. I al sec. II
- Scuole medie superiori
- Scuole professionali di base
- Altre scelte

Fonte: Ufficio dell'orientamento scolastico e professionale, Divisione della scuola, Bellinzona



Formazioni transitorie dal grado secondario I al grado secondario II

1.16

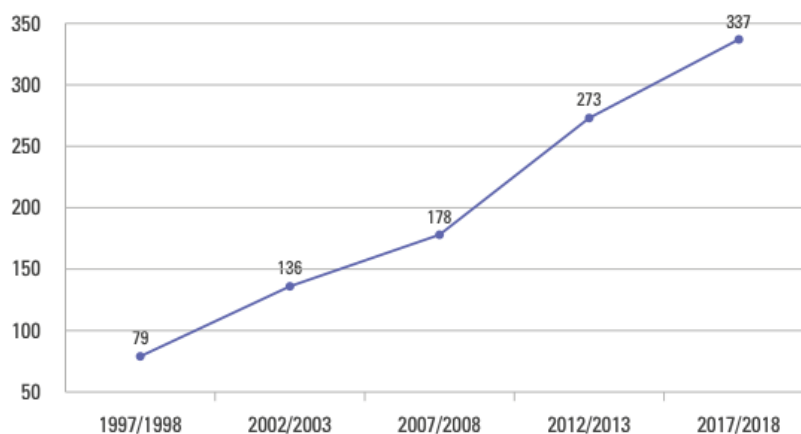
ALLIEVI E SEZIONI DELL'ISTITUTO DELLA TRANSIZIONE E DEL SOSTEGNO¹ SECONDO IL TIPO DI FORMAZIONE, LA SEDE E IL SESSO, 2017/2018

	Sede	Sezioni	Maschi	Femmine	Totale
Pre tirocinio di integrazione e alfabetizzazione	Trevano	3	25	3	28
	Totale	3	25	3	28
Pre tirocinio di integrazione	Gerra Piano	2	18	10	28
	Trevano	3	29	9	38
	Totale	5	47	19	66
Pre tirocinio di integrazione per adulti	Gerra Piano	2	15	7	22
	Trevano	2	24	5	29
	Totale	4	39	12	51
Pre tirocinio di orientamento	Gordola	7	53	34	87
	Bioggio	8	67	38	105
	Totale	15	120	72	192
Totale		27	231	106	337

¹ Altre misure specifiche 2017: Case Management formazione professionale – 198 allievi, Semestre di motivazione – 247 allievi (Rendiconto della Divisione della formazione professionale 2017, Breganzona)

1.17

EVOLUZIONE DEL NUMERO DI ALLIEVI DELL'ISTITUTO DELLA TRANSIZIONE E DEL SOSTEGNO



Grado secondario II

Scuole medie superiori

1.18

ALLIEVI DELLE SCUOLE MEDIE SUPERIORI SECONDO IL TIPO DI SCUOLA E IL SESSO, 2017/2018 (SCUOLE PUBBLICHE)

	Maschi		Femmine		Totale	
	N	%	N	%	N	%
Licei cantonali	1724	44.9	2118	55.1	3842	75.2
Bellinzona	324	43.3	424	56.7	748	19.5
Locarno	255	42.9	339	57.1	594	15.5
Lugano 1	518	45.3	625	54.7	1143	29.8
Lugano 2	353	47.6	388	52.4	741	19.3
Mendrisio	274	44.5	342	55.5	616	16.0
Corso passerella	9	36.0	16	64.0	25	0.5
Scuola cantonale di commercio	467	37.5	777	62.5	1244	24.3
Totale	2200	43.0	2911	57.0	5111	100.0

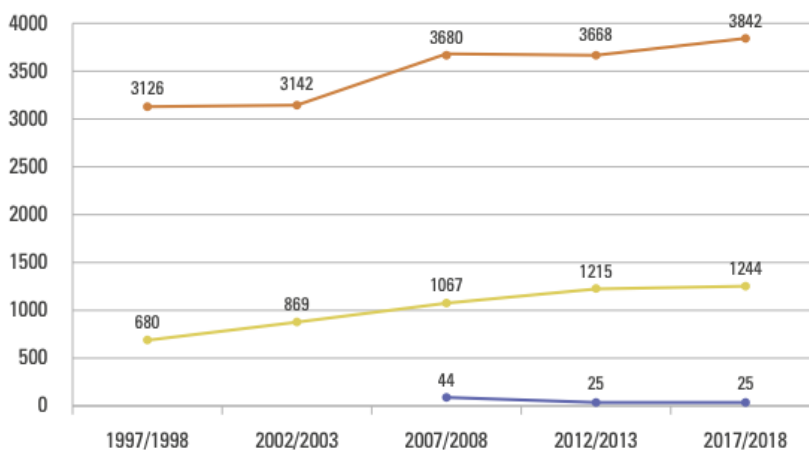
1.19

EVOLUZIONE DEL NUMERO DI ALLIEVI DELLE SCUOLE MEDIE SUPERIORI SECONDO IL TIPO DI SCUOLA¹ (SCUOLE PUBBLICHE)

- Licei cantonali
- Corso passerella
- Scuola cant. di commercio

¹ Il corso passerella è stato introdotto a partire dal 2004/2005

Fonte: fino al 2007/2008 Statistica degli allievi inizio anno, Divisione della scuola



Grado secondario II

Scuole medie superiori

1.20

EVOLUZIONE DEI LICEALI AL QUARTO ANNO SECONDO LE OPZIONI SPECIFICHE E IL SESSO (SCUOLE PUBBLICHE)

	2012/2013				2017/2018			
	Maschi	Femmine	Totale		Maschi	Femmine	Totale	
	%	%	N	%	%	%	N	%
Biologia e chimica	34.9	28.4	253	31.4	25.9	29.1	235	27.6
Economia e diritto	24.5	20.3	179	22.2	27.2	20.4	200	23.5
Lingue seconde (lingue moderne)	9.3	33.9	184	22.8	9.2	34.8	196	23.1
Fisica e applicazioni della matematica	25.8	10.4	140	17.3	31.0	7.0	153	18.0
Greco, latino (lingue antiche)	5.5	7.0	51	6.3	4.4	5.7	43	5.1
Musica ¹	—	—	—	—	2.3	3.0	23	2.7
Totale	100.0	100.0	807	100.0	100.0	100.0	850	100.0

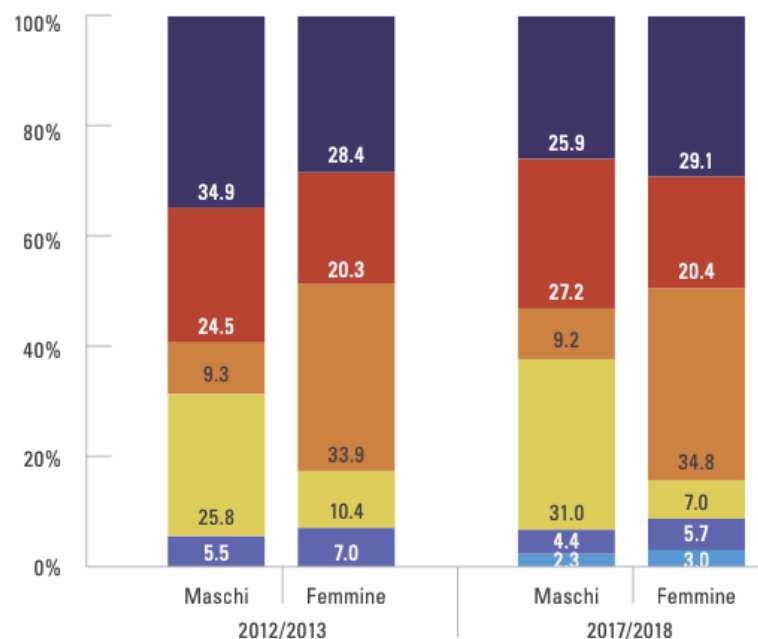
¹ Opzione offerta dal 2014/2015 nelle sedi di Bellinzona e Lugano 1

1.21

EVOLUZIONE DEI LICEALI AL QUARTO ANNO SECONDO LE OPZIONI SPECIFICHE E IL SESSO (SCUOLE PUBBLICHE)

- Biologia e chimica
- Economia e diritto
- Lingue seconde (lingue moderne)
- Fisica e applicazioni della matematica
- Greco, latino (lingue antiche)
- Musica¹

¹ Opzione offerta dal 2014/2015 nelle sedi di Bellinzona e Lugano 1



Grado secondario II

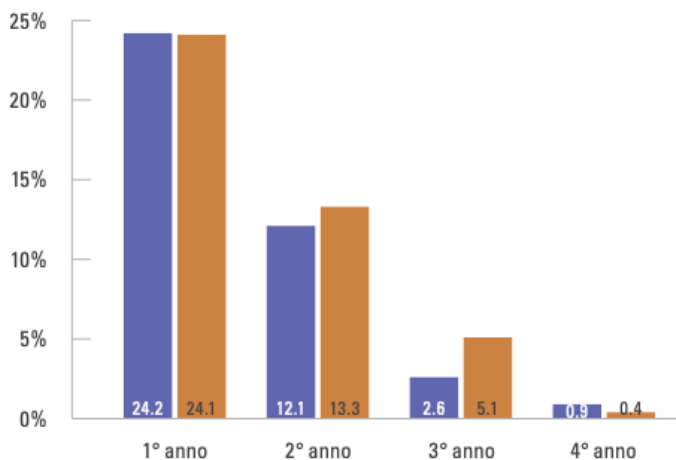
Scuole medie superiori

1.22

ALLIEVI NON PROMOSSI DELLE SCUOLE MEDIE SUPERIORI SECONDO L'ANNO E IL TIPO DI SCUOLA, 2017/2018 (SCUOLE PUBBLICHE)

- Licei cantonali
- Scuola cantonale di commercio

Fonte: Statistica degli allievi fine anno,
Divisione della scuola

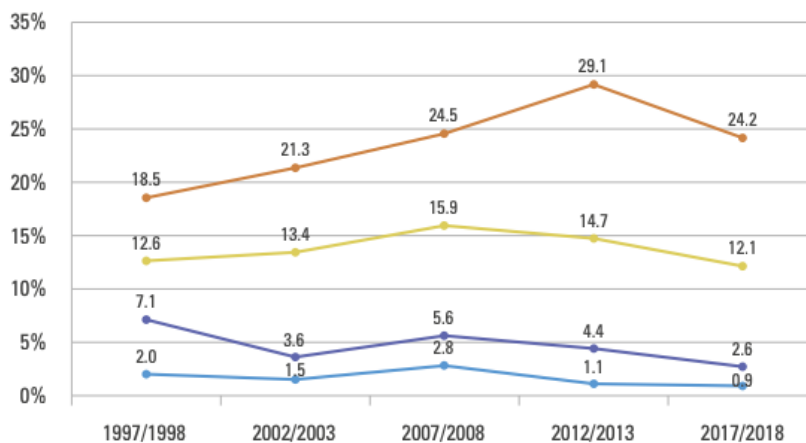


1.23

EVOLUZIONE DEGLI ALLIEVI NON PROMOSSI DELLE SCUOLE MEDIE SUPERIORI SECONDO L'ANNO E IL TIPO DI SCUOLA (SCUOLE PUBBLICHE)

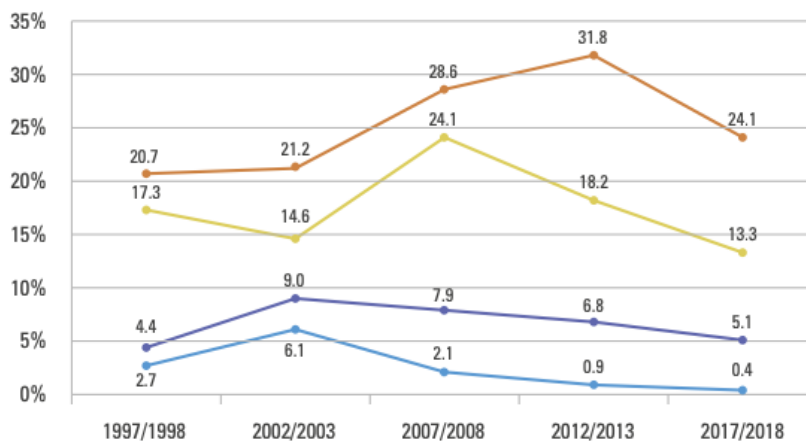
Licei cantonali

- 1° anno
- 2° anno
- 3° anno
- 4° anno



Scuola cantonale di commercio

- 1° anno
- 2° anno
- 3° anno
- 4° anno



Fonte: Statistica degli allievi fine anno,
Divisione della scuola

Grado secondario II

Scuole medie superiori

1.24 EVOLUZIONE DEL TASSO DI MATURITÀ LICEALE E CANTONALE DI COMMERCIO¹ DEGLI ALLIEVI DOMICILIATI IN TICINO SECONDO IL SESSO

¹ Rapporto tra il numero di maturità rilasciate e la popolazione residente permanente avente l'età di poter conseguire una maturità di scuola media superiore

Fonte: Statistica dei diplomi (SBA) / Statistica dello stato annuale della popolazione 1981-2010 (ESPOP), Statistica della popolazione e delle economie domestiche (STATPOP), Ufficio federale di statistica, Neuchâtel

	Maschi	Femmine	Totale
1980	22.0	12.6	17.0
1981	18.9	10.3	14.5
1982	16.6	12.8	14.7
1983	18.9	13.9	16.4
1984	19.8	17.4	18.7
1985	18.8	16.3	17.6
1986	19.2	17.6	18.4
1987	20.7	18.5	19.7
1988	19.9	19.4	19.7
1989	20.1	21.2	20.6
1990	19.6	22.6	21.0
1991	23.6	22.8	23.2
1992	22.2	23.1	22.6
1993	23.3	26.0	24.6
1994	22.4	28.2	25.2
1995	25.2	27.8	26.5
1996	25.9	27.2	26.6
1997	27.3	32.3	29.7
1998	24.5	27.5	26.0
1999	25.3	31.6	28.4
2000	24.1	31.1	27.6
2001	26.3	31.0	28.7
2002	24.5	31.7	28.1
2003	25.6	30.4	27.9
2004	25.4	31.4	28.4
2005	26.8	32.0	29.4
2006	26.8	32.9	29.8
2007	25.4	33.6	29.6
2008	25.1	33.2	29.0
2009	28.3	31.1	29.7
2010	25.5	34.2	29.8
2011	24.5	30.7	27.5
2012	26.5	30.5	28.5
2013	25.5	32.6	28.9
2014	25.0	33.2	29.0
2015	24.2	31.1	27.5
2016	23.2	31.4	27.3

Grado secondario II

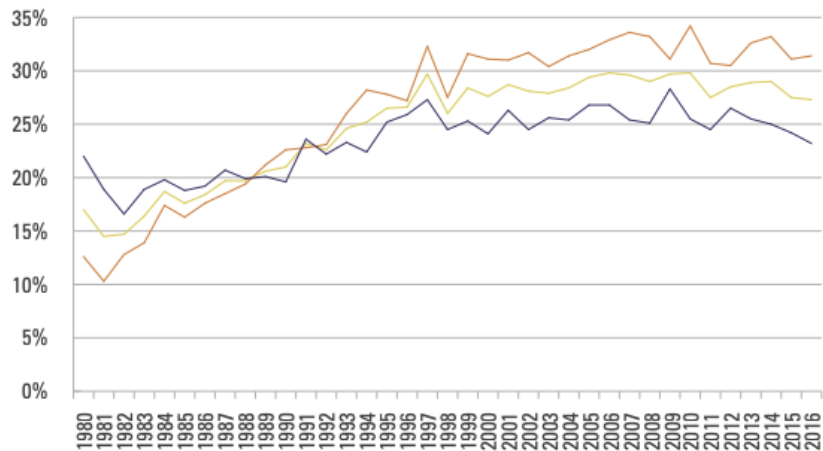
Scuole medie superiori

1.25 EVOLUZIONE DEL TASSO DI MATURITÀ LICEALE E CANTONALE DI COMMERCIO¹ DEGLI ALLIEVI DOMICILIATI IN TICINO SECONDO IL SESSO

— Maschi
— Femmine
— Totale

¹ Rapporto tra il numero di maturità rilasciate e la popolazione residente permanente avente l'età di poter conseguire una maturità di scuola media superiore

Fonte: Statistica dei diplomi (SBA) / Statistica dello stato annuale della popolazione 1981-2010 (ESPOP), Statistica della popolazione e delle economie domestiche (STATPOP), Ufficio federale di statistica, Neuchâtel



Grado secondario II

Scuole professionali di base

1.26

ALLIEVI DELLE SCUOLE PROFESSIONALI DI BASE SECONDO IL TIPO DI SCUOLA E IL SESSO, 2017/2018

	Maschi		Femmine		Totale	
	N	%	N	%	N	%
Scuole professionali di base a tempo pieno	1583	26.4	2008	46.7	3591	34.9
Scuola d'arti e mestieri, Bellinzona	169	2.8	5	0.1	174	1.7
Scuola d'arti e mestieri, Trevano	258	4.3	31	0.7	289	2.8
Scuole d'arti e mestieri della sartoria	21	0.4	164	3.8	185	1.8
Scuola d'arte applicata	52	0.9	222	5.2	274	2.7
Scuola cantonale d'arte	21	0.4	63	1.5	84	0.8
Scuole medie di commercio	536	8.9	557	13.0	1093	10.6
Scuola media di commercio per sportivi di élite	112	1.9	40	0.9	152	1.5
Scuola specializzata per le professioni sanitarie e sociali	245	4.1	780	18.2	1025	10.0
Scuole private di lingue e commercio	51	0.9	40	0.9	91	0.9
Formazione maturità professionale commerciale post-tirocinio	54	0.9	69	1.6	123	1.2
Formazione maturità professionale tecnica post-tirocinio	49	0.8	7	0.2	56	0.5
Formazione maturità professionale artistica post-tirocinio	3	0.1	11	0.3	14	0.1
Formazione maturità professionale sociosanitaria post-tirocinio	8	0.1	19	0.4	27	0.3
Formazione maturità professionale natura, paesaggio e alimentazione post-tirocinio	4	0.1	0	0.0	4	0.0
Scuole professionali di base per apprendisti	4406	73.6	2288	53.3	6694	65.1
Scuole professionali artigianali e industriali	3261	54.4	476	11.1	3737	36.3
Scuola professionale artigianale e industriale delle professioni della natura	314	5.2	36	0.8	350	3.4
Scuole professionali commerciali	596	10.0	845	19.7	1441	14.0
Scuole medico-tecniche	82	1.4	588	13.7	670	6.5
Scuola per operatori sociosanitari	153	2.6	343	8.0	496	4.8
Totale	5989	100.0	4296	100.0	10285	100.0

Grado secondario II

Scuole professionali di base

1.27

EVOLUZIONE DEGLI ALLIEVI DELLE SCUOLE PROFESSIONALI DI BASE SECONDO IL TIPO DI SCUOLA

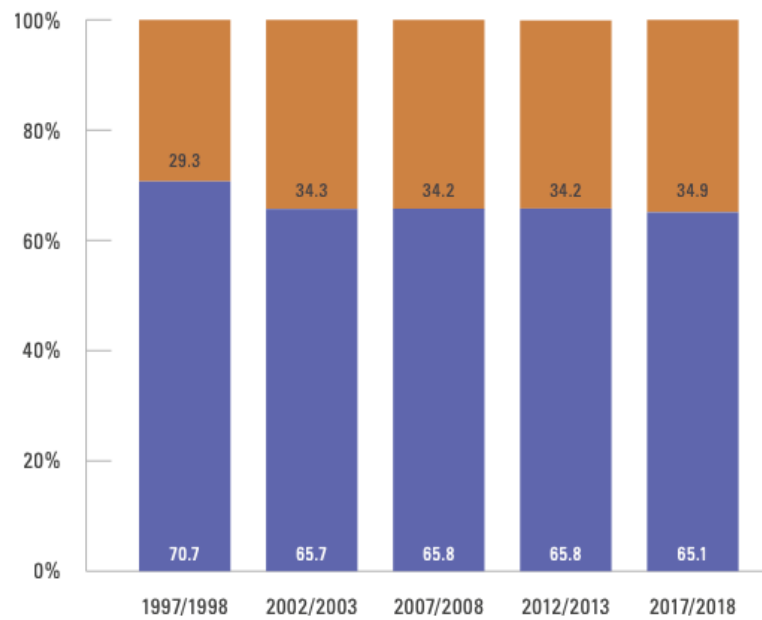
	1997/1998		2002/2003		2007/2008		2012/2013		2017/2018		Variazione 1997/1998– 2017/2018	
	N	%	N	%	N	%	N	%	N	%	N	%
Scuole prof. di base a tempo pieno	2230	29.3	2830	34.3	3002	34.2	3316	34.2	3591	34.9	1361	61.0
Scuola d'arti e mestieri, Bellinzona	136	1.8	159	1.9	178	2.0	174	1.8	174	1.7	38	27.9
Scuola d'arti e mestieri, Trevano	139	1.8	254	3.1	187	2.1	226	2.3	289	2.8	150	107.9
Scuole d'arti e mestieri della sartoria	122	1.6	127	1.5	192	2.2	189	1.9	185	1.8	63	51.6
Centro scolastico industrie artistiche (Scuola d'arte applicata/Scuola cantonale d'arte)	173	2.3	325	3.9	340	3.9	353	3.6	358	3.5	185	106.9
Scuole medie di commercio	635	8.3	767	9.3	931	10.6	933	9.6	1093	10.6	458	72.1
Scuola media di commercio per sportivi di élite	–	–	68	0.8	119	1.4	112	1.2	152	1.5	–	–
Scuola specializzata per le professioni sanitarie e sociali	637	8.4	545	6.6	685	7.8	998	10.3	1025	10.0	388	60.9
Scuole private di lingue e commercio	216	2.8	242	2.9	188	2.1	18	0.2	91	0.9	-125	-57.9
Istituto privato tecnico-aeronautico	12	0.2	–	–	–	–	–	–	–	–	–	–
Formazione maturità professionale commerciale post-tirocinio o post-diploma	58	0.8	105	1.3	81	0.9	206	2.1	123	1.2	65	112.1
Formazione maturità professionale tecnica post- tirocinio o post-diploma	90	1.2	83	1.0	63	0.7	71	0.7	56	0.5	-34	-37.8
Formazione maturità professionale artistica post-tirocinio o post-diploma	12	0.2	20	0.2	22	0.3	13	0.1	14	0.1	2	16.7
Formazione maturità professionale socio-sanitaria post-tirocinio o post-diploma	–	–	135	1.6	16	0.2	23	0.2	27	0.3	–	–
Formazione maturità professionale natura, paesaggio e alimentazione post- tirocinio o post-diploma	–	–	–	–	–	–	–	–	4	0.0	–	–
Scuole prof. di base per apprendisti	5379	70.7	5425	65.7	5783	65.8	6392	65.8	6694	65.1	1315	24.4
Scuole professionali artigianali e industriali	3449	45.3	3280	39.7	3547	40.4	3840	39.6	3737	36.3	288	8.4
Centro professionale del verde / Scuola professionale artigianale e industriale delle professioni della natura	54	0.7	32	0.4	44	0.5	342	3.5	350	3.4	296	548.1
Scuole professionali commerciali	1591	20.9	1592	19.3	1387	15.8	1361	14.0	1441	14.0	-150	-9.4
Scuole medico-tecniche	76	1.0	176	2.1	309	3.5	418	4.3	670	6.5	594	781.6
Scuola cantonale degli operatori sociali / Scuola per operatori socio-sanitari	95	1.2	191	2.3	320	3.6	350	3.6	496	4.8	401	422.1
Formazione empirica e tirocinio pratico	68	0.9	154	1.9	176	2.0	81	0.8	–	–	–	–
Scuola tecnica superiore: tirocinio	46	0.6	–	–	–	–	–	–	–	–	–	–
Totale	7609	100.0	8255	100.0	8785	100.0	9708	100.0	10285	100.0	2676	35.2

Grado secondario II

Scuole professionali di base

1.28 EVOLUZIONE DEGLI ALLIEVI DELLE SCUOLE PROFESSIONALI DI BASE SECONDO IL TIPO DI SCUOLA

- Scuole professionali di base a tempo pieno
- Scuole professionali di base per apprendisti



Grado secondario II

Scuole professionali di base

1.29

ALLIEVI DELLE SCUOLE PROFESSIONALI DI BASE¹ SECONDO IL SETTORE PROFESSIONALE² E IL SESSO, 2017/2018

	Maschi		Femmine		Totale	
	N	%	N	%	N	%
Economia e commercio, amministrazione, trasporti, turismo	1465	50.2	1451	49.8	2916	30.5
Economia e commercio	1413	49.4	1450	50.6	2863	29.9
Trasporti	52	98.1	1	1.9	53	0.6
Formazione, sport, salute, attività sociale, teologia, psicologia	405	21.8	1455	78.2	1860	19.4
Salute	328	22.8	1108	77.2	1436	15.0
Attività sociale, teologia, psicologia	77	18.2	347	81.8	424	4.4
Edilizia e genio civile	1738	93.9	113	6.1	1851	19.4
Organizzazione del territorio	31	96.9	1	3.1	32	0.3
Progettazione	231	72.0	90	28.0	321	3.4
Costruzione	292	99.7	1	0.3	293	3.1
Installazione e manutenzione	885	99.1	8	0.9	893	9.3
Rifinitura e decorazione interna	299	95.8	13	4.2	312	3.3
Industria, tecnica, informatica	1472	93.7	99	6.3	1571	16.4
Industria del legno	1	100.0	0	0.0	1	0.0
Industria grafica	20	62.5	12	37.5	32	0.3
Biologia, chimica	74	67.3	36	32.7	110	1.2
Metalmecanica, elettrotecnica, elettronica e microtecnica	613	95.9	26	4.1	639	6.7
Informatica	232	95.5	11	4.5	243	2.5
Veicoli	521	97.6	13	2.4	534	5.6
Artigianato tecnico	11	91.7	1	8.3	12	0.1
Alimentazione, industria albergheria, economia domestica	209	52.3	191	47.8	400	4.2
Alimentazione	51	60.0	34	40.0	85	0.9
Albergheria, ristorazione	151	61.1	96	38.9	247	2.6
Economia domestica	7	10.3	61	89.7	68	0.7
Natura	318	82.6	67	17.4	385	4.0
Lavorazione della pietra	4	80.0	1	20.0	5	0.1
Economia forestale	97	97.0	3	3.0	100	1.0
Agricoltura	48	88.9	6	11.1	54	0.6
Giardinaggio	161	91.0	16	9.0	177	1.9
Allevamento e cura degli animali	8	16.3	41	83.7	49	0.5
Industria tessile, abbigliamento, cure del corpo	53	14.3	317	85.7	370	3.9
Industria tessile	5	16.7	25	83.3	30	0.3
Abbigliamento	21	11.4	164	88.6	185	1.9
Lavorazione del cuoio	2	66.7	1	33.3	3	0.0
Cure estetiche e del corpo	25	16.4	127	83.6	152	1.6
Media, arte, scienze umane	57	27.0	154	73.0	211	2.2
Media	39	39.4	60	60.6	99	1.0
Arte	18	16.1	94	83.9	112	1.2
Totale	5717	59.8	3847	40.2	9564	100.0

¹ Non comprese le formazioni di cultura generale della Scuola specializzata per le professioni sanitarie e sociali e la Scuola cantonale d'arte (n=721)² Classificazione SWISSDOC

Grado secondario II

Scuole professionali di base

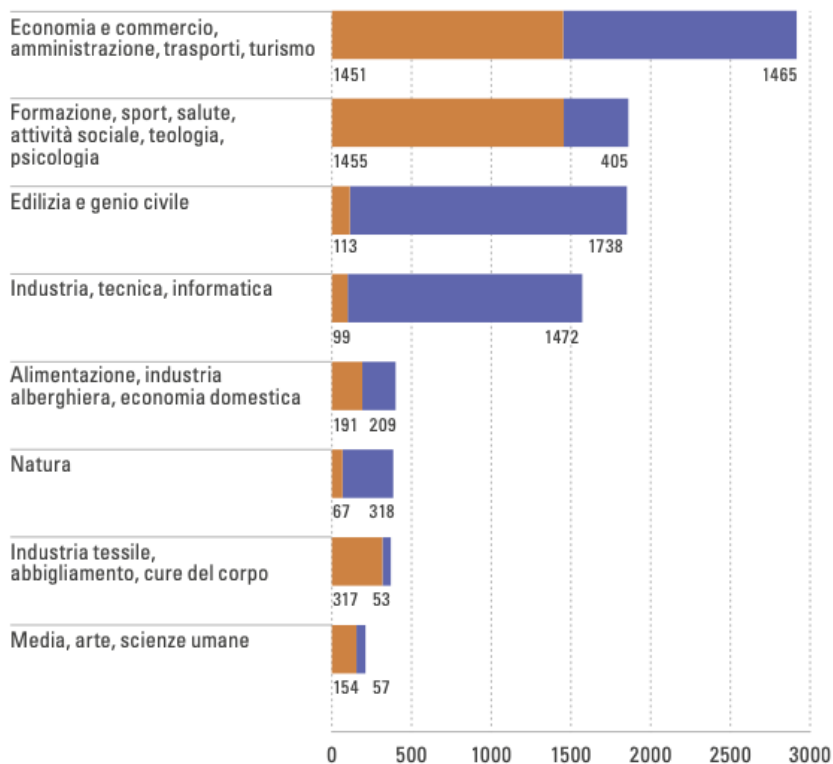
1.30 NUMERO DI ALLIEVI DELLE SCUOLE PROFESSIONALI DI BASE¹ SECONDO IL SETTORE PROFESSIONALE² E IL SESSO, 2017/2018

■ Femmine

■ Maschi

¹ Non comprese le formazioni di cultura generale della Scuola specializzata per le professioni sanitarie e sociali e la Scuola cantonale d'arte (n=721)

² Classificazione SWISSDOC



Grado terziario non universitario

Scuole specializzate superiori

1.31

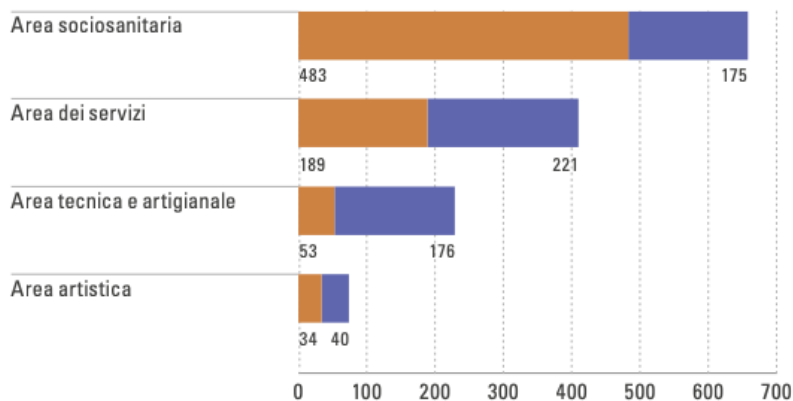
ALLIEVI DELLE SCUOLE SPECIALIZZATE SUPERIORI SECONDO L'AREA DI FORMAZIONE, IL TIPO DI SCUOLA E IL SESSO, 2017/2018

	Maschi		Femmine		Totale	
	N	%	N	%	N	%
Area sociosanitaria	175	26.6	483	73.4	658	48.0
Scuola specializzata superiore in cure infermieristiche	106	24.1	333	75.9	439	32.0
Scuole specializzate superiori medico-tecniche	69	32.9	141	67.1	210	15.3
Scuola specializzata superiore per educatori dell'infanzia	0	0.0	9	100.0	9	0.7
Area dei servizi	221	53.9	189	46.1	410	29.9
Scuola specializzata superiore alberghiera e del turismo	87	37.0	148	63.0	235	17.1
Scuola specializzata superiore di economia	114	76.5	35	23.5	149	10.9
Scuola specializzata superiore di Banca e Finanza	20	76.9	6	23.1	26	1.9
Area tecnica e artigianale	176	76.9	53	23.1	229	16.7
Scuola specializzata superiore di tecnica delle costruzioni meccaniche e dell'elettrotecnica	71	98.6	1	1.4	72	5.3
Scuola specializzata superiore di tecnica dell'edilizia, dell'impiantistica, dei sistemi indirizzo chimico-farmaceutico	104	92.9	8	7.1	112	8.2
Scuola spec. superiore di abbigliamento e design della moda	1	2.2	44	97.8	45	3.3
Area artistica	40	54.1	34	45.9	74	5.4
Scuola specializzata superiore di arte applicata	12	38.7	19	61.3	31	2.3
Conservatorio internazionale di scienze audiovisive	28	65.1	15	34.9	43	3.1
Totale	612	44.6	759	55.4	1371	100.0

1.32

NUMERO DI ALLIEVI DELLE SCUOLE SPECIALIZZATE SUPERIORI SECONDO L'AREA DI FORMAZIONE E IL SESSO, 2017/2018

■ Femmine
■ Maschi



Grado secondario II e grado terziario non universitario Diplomi

1.33

DIPLOMI CONSEGUITI AL TERMINE DI UNA FORMAZIONE DI GRADO SECONDARIO II O DI GRADO TERZIARIO NON UNIVERSITARIO, 2018

	Maschi		Femmine		Totale	
	N	%	N	%	N	%
Grado secondario II	2523	52.7	2262	47.3	4785	100.0
Attestato di maturità liceale	374	45.3	452	54.7	826	100.0
Attestato cantonale di maturità commerciale ¹	92	38.5	147	61.5	239	100.0
Attestato corso passerella maturità professionale - scuole universitarie	7	43.8	9	56.3	16	100.0
Attestato corso passerella maturità specializzata - scuole universitarie	—	—	2	100.0	2	100.0
Certificato di scuola specializzata ²	10	13.9	62	86.1	72	100.0
Maturità specializzata ²	15	23.1	50	76.9	65	100.0
Attestato federale di capacità (AFC)	1499	58.5	1064	41.5	2563	100.0
Certificato federale di formazione pratica (CFP)	119	54.8	98	45.2	217	100.0
Maturità professionale integrata o additiva (MP1) ³	315	51.1	302	48.9	617	100.0
Maturità professionale post-AFC (MP2)	92	54.8	76	45.2	168	100.0
Grado terziario non universitario	177	42.3	241	57.7	418	100.0
Diploma di scuola specializzata superiore	164	42.4	223	57.6	387	100.0
Post-diploma di scuola specializzata superiore	13	41.9	18	58.1	31	100.0
Totale	2700	51.9	2503	48.1	5203	100.0

¹ Diploma rilasciato dalla Scuola cantonale di commercio

² Diplomi rilasciati dalla Scuola specializzata per le professioni sanitarie e sociali e dalla Scuola cantonale d'arte

³ Maturità professionale svolta parallelamente alla formazione professionale di base

Fonte: Statistica dei diplomi (SBA) / Statistica delle persone in formazione di base (SFPI), Ufficio federale di statistica, Neuchâtel

Grado terziario universitario SUPSI, USI

1.34

STUDENTI¹ DELLA SCUOLA UNIVERSITARIA PROFESSIONALE DELLA SVIZZERA ITALIANA (SUPSI)² SECONDO L'AMBITO DI FORMAZIONE, IL SESSO E LA NAZIONALITÀ, SEMESTRE INVERNALE 2017/2018

	Sesso				Nazionalità				Totale	
	Maschi		Femmine		Svizzera		Altra			
	N	%	N	%	N	%	N	%	N	%
Dipartimento economia aziendale, sanità e sociale	563	38.0	918	62.0	1055	71.2	426	28.8	1481	40.5
Dipartimento tecnologie innovative	630	90.1	69	9.9	298	42.6	401	57.4	699	19.1
Dipartimento ambiente, costruzioni e design	319	50.6	312	49.4	308	48.8	323	51.2	631	17.3
Dipartimento formazione e apprendimento	154	31.4	336	68.6	429	87.6	61	12.4	490	13.4
Conservatorio della Svizzera italiana	153	53.7	132	46.3	37	13.0	248	87.0	285	7.8
Accademia Teatro Dimitri	32	47.1	36	52.9	31	45.6	37	54.4	68	1.9
Totale	1851	50.7	1803	49.3	2158	59.1	1496	40.9	3654	100.0

¹ Corsi di bachelor, master, post-formazione e di perfezionamento

² Non sono compresi gli studenti che frequentano i corsi nelle sedi fuori cantone

1.35

STUDENTI¹ DELL'UNIVERSITÀ DELLA SVIZZERA ITALIANA (USI) SECONDO L'AMBITO DI FORMAZIONE, IL SESSO E LA NAZIONALITÀ, SEMESTRE INVERNALE 2017/2018

	Sesso				Nazionalità				Totale	
	Maschi		Femmine		Svizzera		Altra			
	N	%	N	%	N	%	N	%	N	%
Scienze economiche	494	58.2	355	41.8	270	31.8	579	68.2	849	31.0
Architettura	382	47.3	426	52.7	173	21.4	635	78.6	808	29.5
Scienze della comunicazione	254	34.9	474	65.1	328	45.1	400	54.9	728	26.6
Informatica	275	80.9	65	19.1	x	x	x	x	340	12.4
Medicina	6	40.0	9	60.0	x	x	x	x	15	0.5
Totale	1411	51.5	1329	48.5	879	32.1	1861	67.9	2740	100.0

¹ Corsi di bachelor, master, dottorato e executive master

Grado terziario universitario SUPSI, USI

1.36

EVOLUZIONE DEGLI STUDENTI¹ DELLA SCUOLA UNIVERSITARIA PROFESSIONALE DELLA SVIZZERA ITALIANA (SUPSI)² SECONDO L'AMBITO DI FORMAZIONE, SEMESTRE INVERNALE

	2007/2008		2012/2013		2017/2018	
	N	%	N	%	N	%
Dipartimento economia aziendale, sanità e sociale ³	—	—	—	—	1481	40.5
Dipartimento tecnologie innovative	315	18.6	447	15.2	699	19.1
Dipartimento ambiente, costruzioni e design	389	22.9	625	21.2	631	17.3
Dipartimento formazione e apprendimento	—	—	348	11.8	490	13.4
Conservatorio della Svizzera italiana	165	9.7	288	9.8	285	7.8
Scuola Teatro Dimitri	38	2.2	59	2.0	68	1.9
Dipartimento scienze aziendali e sociali ³	644	38.0	789	26.8	—	—
Sanità ³	145	8.5	392	13.3	—	—
Totale	1696	100.0	2948	100.0	3654	100.0

¹ Corsi di bachelor, master, post-formazione e di perfezionamento

² Non sono compresi gli studenti che frequentano i corsi nelle sedi fuori cantone

³ Nel 2014 costituzione del nuovo Dipartimento economia aziendale, sanità e sociale (DEASS), originato dall'unione del Dipartimento sanità (DSAN) e del Dipartimento scienze aziendali e sociali (DSAS)

1.37

EVOLUZIONE DEGLI STUDENTI¹ DELL'UNIVERSITÀ DELLA SVIZZERA ITALIANA (USI) SECONDO L'AMBITO DI FORMAZIONE, SEMESTRE INVERNALE

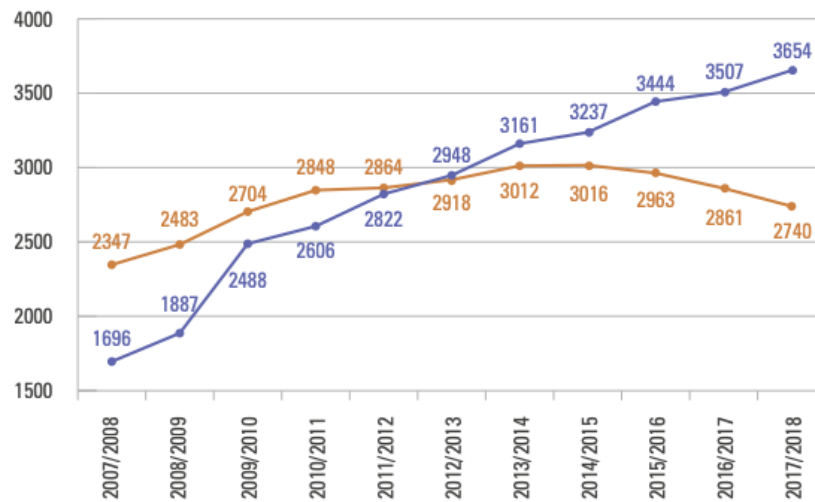
	2007/2008		2012/2013		2017/2018	
	N	%	N	%	N	%
Scienze economiche	716	30.5	1060	36.3	849	31.0
Architettura	641	27.3	718	24.6	808	29.5
Scienze della comunicazione	826	35.2	847	29.0	728	26.6
Informatica	164	7.0	293	10.0	340	12.4
Medicina	—	—	—	—	15	0.5
Totale	2347	100.0	2918	100.0	2740	100.0

¹ Corsi di bachelor, master, dottorato e executive master

Grado terziario universitario SUPSI, USI

1.38
EVOLUZIONE DEL NUMERO DI STUDENTI
DELLA SCUOLA UNIVERSITARIA
PROFESSIONALE DELLA SVIZZERA
ITALIANA (SUPSI) E DELL'UNIVERSITÀ
DELLA SVIZZERA ITALIANA (USI),
SEMESTRE INVERNALE

— USI
— SUPSI

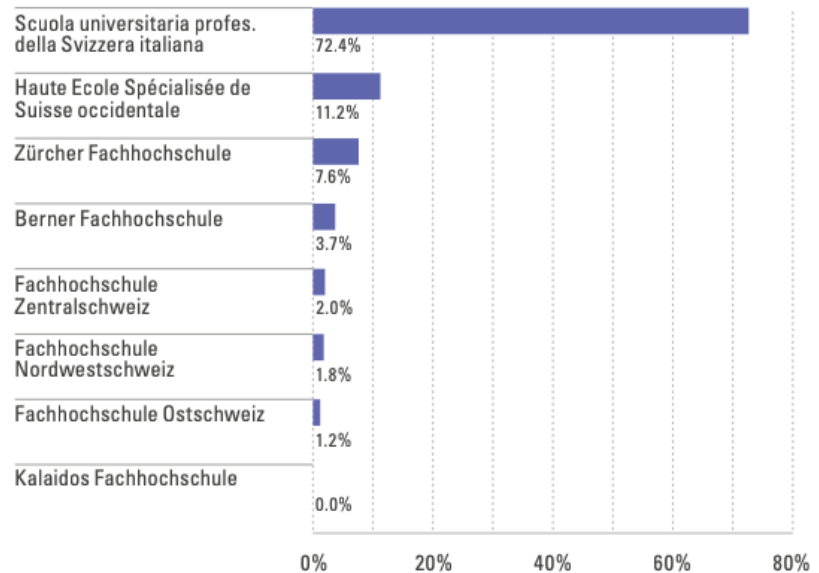


Grado terziario universitario SUP, UNI/PF

1.39 STUDENTI TICINESI¹ SECONDO LA SCUOLA UNIVERSITARIA PROFESSIONALE SVIZZERA², 2017/2018

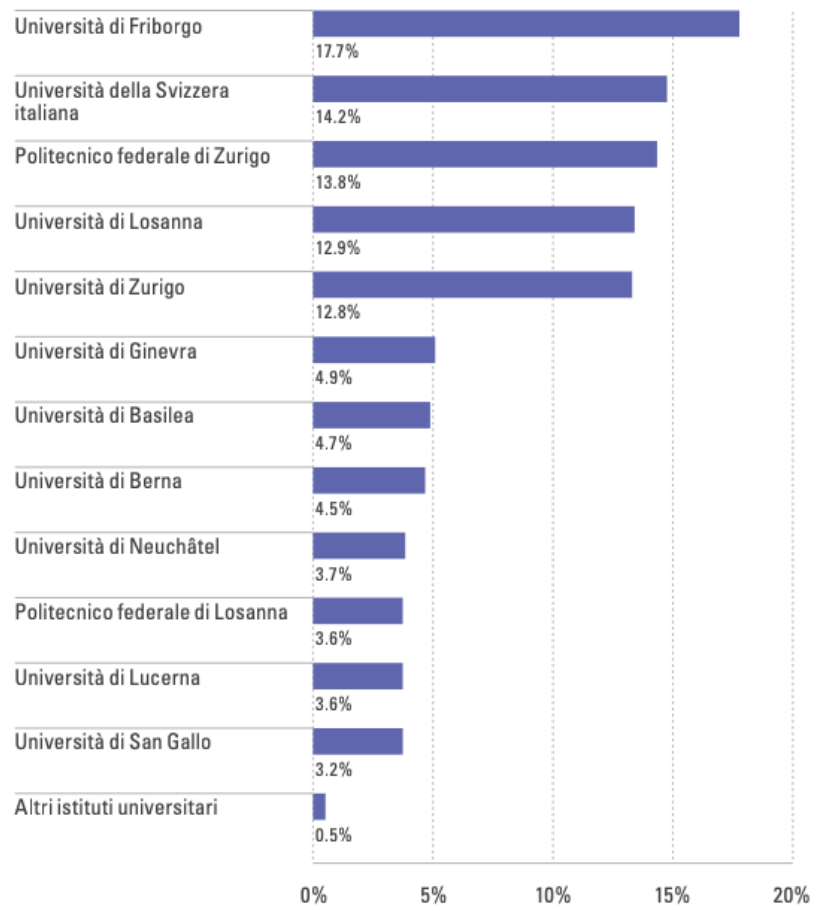
¹ Domiciliati in Ticino prima dell'inizio degli studi

² Senza Alte scuole pedagogiche (ASP)



1.40 STUDENTI TICINESI¹ SECONDO L'UNIVERSITÀ SVIZZERA, 2017/2018

¹ Domiciliati in Ticino prima dell'inizio degli studi



Grado terziario universitario SUP, UNI/PF

1.41

STUDENTI TICINESI¹ NELLE SCUOLE UNIVERSITARIE PROFESSIONALI SVIZZERE (SUP)² SECONDO L'AMBITO DI FORMAZIONE E IL SESSO, SEMESTRE INVERNALE 2017/2018

	Maschi		Femmine		Totale	
	N	%	N	%	N	%
Economia e servizi	247	53.9	211	46.1	458	20.7
Tecnica e IT	425	93.0	32	7.0	457	20.6
Sanità	84	19.8	340	80.2	424	19.2
Lavoro sociale	75	28.6	187	71.4	262	11.8
Architettura, edilizia e progettazione	193	77.8	55	22.2	248	11.2
Design	43	26.5	119	73.5	162	7.3
Musica, teatro, altre discipline artistiche	43	50.6	42	49.4	85	3.8
Chimica e scienze della vita	38	62.3	23	37.7	61	2.8
Linguistica applicata	x	x	x	x	27	1.2
Agricoltura ed economia forestale	18	75.0	6	25.0	24	1.1
Sport	x	x	x	x	6	0.3
Psicologia applicata	0	0.0	0	0.0	0	0.0
Totale	1172	52.9	1042	47.1	2214	100.0

¹ Domiciliati in Ticino prima dell'inizio degli studi

² Inclusi corsi di bachelor e di master. Esclusi corsi di formazione continua

Grado terziario universitario SUP, UNI/PF

1.42

STUDENTI TICINESI¹ NELLE UNIVERSITÀ SVIZZERE SECONDO L'AMBITO DI FORMAZIONE E IL SESSO, SEMESTRE INVERNALE 2017/2018

	Maschi		Femmine		Totale	
	N	%	N	%	N	%
Scienze sociali ²	271	27.1	729	72.9	1000	18.8
Scienze economiche	488	65.9	252	34.1	740	13.9
Scienze tecniche ³	452	73.1	166	26.9	618	11.6
Scienze naturali ⁴	284	50.5	278	49.5	562	10.6
Medicina, veterinaria e farmacia	225	42.5	304	57.5	529	9.9
Diritto	224	46.8	255	53.2	479	9.0
Lingue e letterature	146	31.4	319	68.6	465	8.7
Scienze esatte ⁵	285	79.6	73	20.4	358	6.7
Scienze storiche e culturali ⁶	111	45.3	134	54.7	245	4.6
Scienze umane e sociali non ripartibili	39	32.0	83	68.0	122	2.3
Scienze esatte e naturali non ripartibili	x	x	x	x	91	1.7
Teologia	x	x	x	x	6	0.1
Altro	68	62.4	41	37.6	109	2.0
Totale	2641	49.6	2683	50.4	5324	100.0

¹ Domiciliati in Ticino prima dell'inizio degli studi² Sociologia, scienze politiche, comunicazioni sociali e mass-media, psicologia, scienze dell'educazione e sport³ Compresi architettura e pianificazione del territorio e corsi di matematica speciali al Politecnico di Losanna⁴ Chimica, biologia, scienze della terra, geografia⁵ Matematica, teoria dei sistemi e informatica, astronomia, fisica⁶ Archeologia, storia, storia dell'arte, musicologia, etnologia e folclore, filosofia

Grado terziario universitario SUP, UNI/PF

1.43

EVOLUZIONE DEGLI STUDENTI TICINESI¹ NELLE SCUOLE UNIVERSITARIE PROFESSIONALI SVIZZERE (SUP)² SECONDO L'AMBITO DI FORMAZIONE, SEMESTRE INVERNALE

	2007/2008		2012/2013		2017/2018	
	N	%	N	%	N	%
Economia e servizi	309	20.3	417	22.6	458	20.7
Tecnica e IT	383	25.2	362	19.6	457	20.6
Sanità	160	10.5	300	16.3	424	19.2
Lavoro sociale	250	16.4	253	13.7	262	11.8
Architettura, edilizia e progettazione	138	9.1	201	10.9	248	11.2
Design	124	8.2	156	8.5	162	7.3
Musica, teatro, altre discipline artistiche	73	4.8	75	4.1	85	3.8
Chimica e scienze della vita	35	2.3	46	2.5	61	2.8
Linguistica applicata	24	1.6	x	x	27	1.2
Agricoltura ed economia forestale	17	1.1	22	1.2	24	1.1
Sport	x	x	x	x	6	0.3
Psicologia applicata	x	x	0	0.0	0	0.0
Totale	1520	100.0	1846	100.0	2214	100.0

¹ Domiciliati in Ticino prima dell'inizio degli studi

² Inclusi corsi di diploma (fino al 2007/2008), di bachelor e di master. Esclusi corsi di formazione continua

Grado terziario universitario SUP, UNI/PF

1.44

EVOLUZIONE DEGLI STUDENTI TICINESI¹ NELLE UNIVERSITÀ SVIZZERE SECONDO L'AMBITO DI FORMAZIONE, SEMESTRE INVERNALE

	2007/2008		2012/2013		2017/2018	
	N	%	N	%	N	%
Scienze sociali ²	968	22.3	908	18.8	1000	18.8
Scienze economiche	662	15.2	765	15.8	740	13.9
Scienze tecniche ³	437	10.1	521	10.8	618	11.6
Scienze naturali ⁴	381	8.8	498	10.3	562	10.6
Medicina, veterinaria e farmacia	378	8.7	469	9.7	529	9.9
Diritto	412	9.5	435	9.0	479	9.0
Lingue e letterature	310	7.1	395	8.2	465	8.7
Scienze esatte ⁵	284	6.5	309	6.4	358	6.7
Scienze storiche e culturali ⁶	246	5.7	257	5.3	245	4.6
Scienze umane e sociali non ripartibili	109	2.5	122	2.5	122	2.3
Scienze esatte e naturali non ripartibili	46	1.1	32	0.7	91	1.7
Teologia	10	0.2	6	0.1	6	0.1
Altro	101	2.3	110	2.3	109	2.0
Totale	4344	100.0	4827	100.0	5324	100.0

¹ Domiciliati in Ticino prima dell'inizio degli studi² Sociologia, scienze politiche, comunicazioni sociali e mass-media, psicologia, scienze dell'educazione e sport³ Compresi architettura e pianificazione del territorio e corsi di matematica speciali al Politecnico di Losanna⁴ Chimica, biologia, scienze della terra, geografia⁵ Matematica, teoria dei sistemi e informatica, astronomia, fisica⁶ Archeologia, storia, storia dell'arte, musicologia, etnologia e folclore, filosofia





Panoramica dei docenti nel sistema scolastico ticinese 2017/2018

2.01

DOCENTI IN UNITÀ FISICHE (UF) ED EQUIVALENTI A TEMPO PIENO (ETP) SECONDO IL GRADO DI FORMAZIONE, L'ORDINE SCOLASTICO E IL CARATTERE DELLA SCUOLA, 2017/2018

	Scuole pubbliche		Scuole private		Totale	
	UF	ETP	UF	ETP	UF	ETP
Grado primario e secondario I	3772	2899.4	493	329.9	4233	3229.3
Scuole dell'infanzia ¹	767	471.9	72	49.2	839	521.1
Scuole elementari ¹	1513	1140.2	177	122.8	1685	1263.0
Scuole medie	1448	1086.9	203	106.3	1633	1193.2
Scuole speciali	329	200.4	72	51.7	400	252.0
Grado secondario II	1693	1219.7	282	162	1967	1381.7
Formazioni transitorie dal sec. I al sec. II ²	85	53.2	—	—	85	53.2
Scuole medie superiori	585	446.2	264	153.7	846	599.9
Scuole professionali di base	1053	720.2	22	8.3	1074	728.5
Scuole professionali di base a tempo pieno	676	423.5	22	8.3	697	431.8
Scuole professionali di base per apprendisti	620	296.7	—	—	620	296.7
Grado terziario non universitario	289	139.8	92	17.5	380	157.3
Scuole specializzate superiori	289	139.8	92	17.5	380	157.3
Totale	5606	4258.8	804	509.4	6362	4768.3

¹ Il personale di direzione e i docenti e operatori del Servizio di sostegno pedagogico delle scuole comunali in unità fisiche sono conteggiati sia nelle Scuole dell'infanzia sia nella Scuole elementari poiché svolgono la loro funzione in entrambi gli ordini scolastici.

Scuole dell'infanzia: docenti titolari 528; docenti di appoggio 21; docenti di sostegno pedagogico 115; operatori scolastici specializzati 44; personale di direzione 66. Scuole elementari: docenti titolari 995; docenti di appoggio 44; docenti di materie speciali 247; docenti di sostegno pedagogico 135; operatori scolastici specializzati 44; personale di direzione 66

² Includono il pre tirocinio d'integrazione e di orientamento

Panoramica dei docenti nel sistema scolastico ticinese 2017/2018

2.02

DOCENTI DELLE SCUOLE PUBBLICHE IN UNITÀ FISICHE SECONDO IL GRADO DI FORMAZIONE, L'ORDINE SCOLASTICO E LE LORO CARATTERISTICHE, 2017/2018

	Totale N	Sesso				Nazionalità			
		Maschi N	%	Femmine N	%	Svizzera N	%	Altra N	%
Grado primario e secondario I	3772	929	24.6	2843	75.4	3457	91.6	315	8.4
Scuole dell'infanzia ¹	767	66	8.6	701	91.4	734	95.7	33	4.3
Scuole elementari ¹	1513	350	23.1	1163	76.9	1452	96.0	61	4.0
Scuole medie	1448	556	38.4	892	61.6	1227	84.7	221	15.3
Scuole speciali	329	41	12.5	288	87.5	295	89.7	34	10.3
Grado secondario II	1693	923	54.5	770	45.5	1548	91.4	145	8.6
Formazioni transitorie dal sec. I al sec. II ²	85	46	54.1	39	45.9	84	98.8	1	1.2
Scuole medie superiori	585	328	56.1	257	43.9	530	90.6	55	9.4
Scuole professionali di base	1053	569	54.0	484	46.0	963	91.5	90	8.5
Scuole professionali di base a tempo pieno	676	323	47.8	353	52.2	614	90.8	62	9.2
Scuole professionali di base per apprendisti	620	372	60.0	248	40.0	579	93.4	41	6.6
Grado terziario non universitario	289	177	61.2	112	38.8	245	84.8	44	15.2
Scuole specializzate superiori	289	177	61.2	112	38.8	245	84.8	44	15.2
Totale	5606	1932	34.5	3674	65.5	5116	91.3	490	8.7

¹ Il personale di direzione e i docenti e operatori del Servizio di sostegno pedagogico delle scuole comunali in unità fisiche sono conteggiati sia nelle Scuole dell'infanzia sia nelle Scuole elementari poiché svolgono la loro funzione in entrambi gli ordini scolastici (vedi tabella 2.01, nota 1)

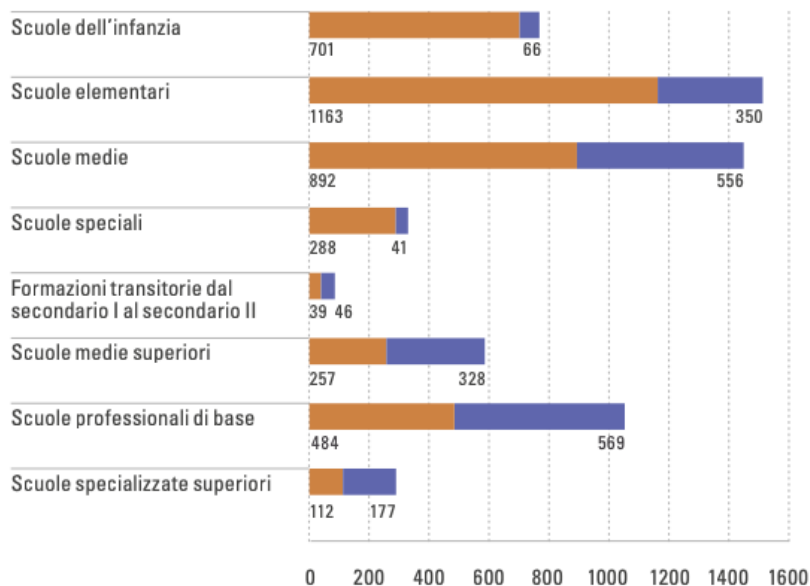
² Includono il pretirocinio d'integrazione e di orientamento

Panoramica dei docenti nel sistema scolastico ticinese 2017/2018

2.03

DOCENTI DELLE SCUOLE PUBBLICHE IN UNITÀ FISICHE SECONDO L'ORDINE SCOLASTICO E IL SESSO, 2017/2018

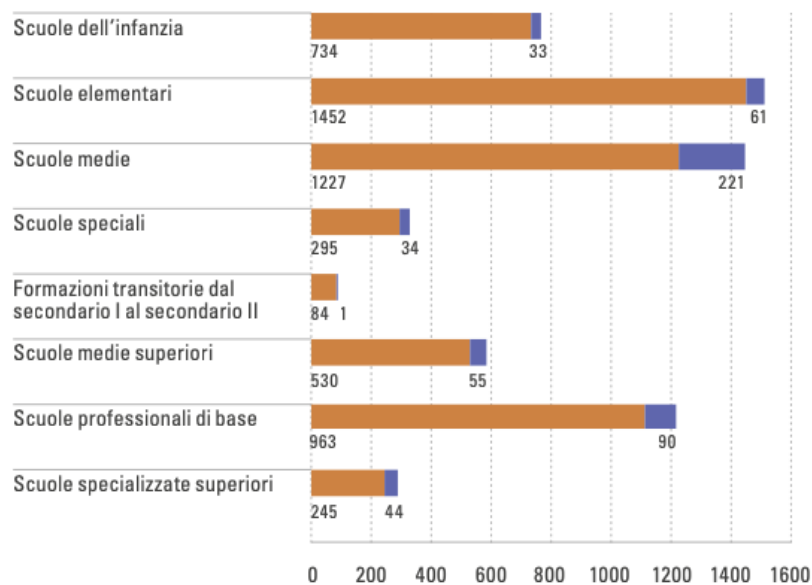
■ Femmine
■ Maschi



2.04

DOCENTI DELLE SCUOLE PUBBLICHE IN UNITÀ FISICHE SECONDO L'ORDINE SCOLASTICO E LA NAZIONALITÀ, 2017/2018

■ Svizzera
■ Altra



Panoramica dei docenti nel sistema scolastico ticinese 2017/2018

2.05

DOCENTI DELLE SCUOLE PUBBLICHE IN UNITÀ FISICHE SECONDO IL GRADO DI FORMAZIONE, L'ORDINE SCOLASTICO E LA CLASSE DI ETÀ, 2017/2018

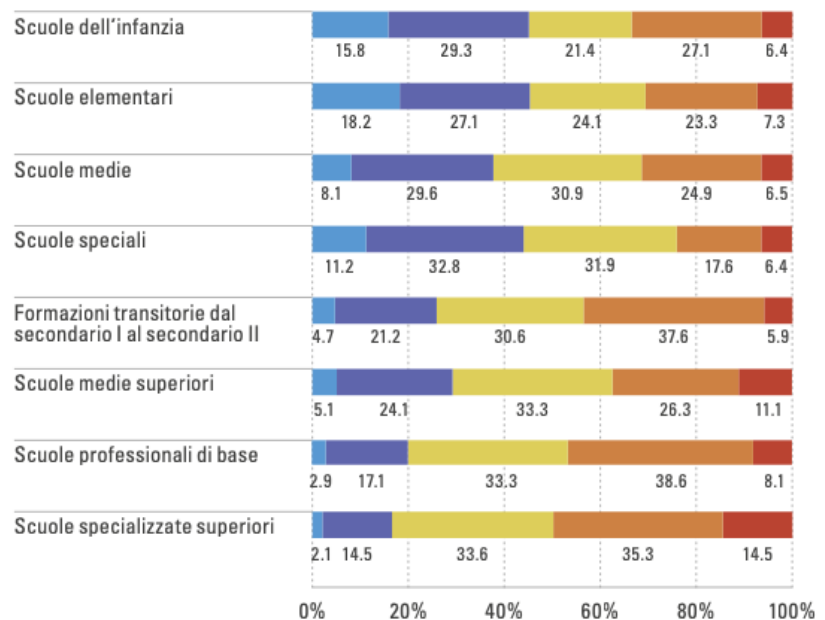
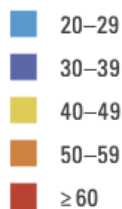
	20-29	30-39	40-49	50-59	≥ 60	Totale
Grado primario e secondario I	521	1063	1025	911	252	3772
Scuole dell'infanzia ¹	121	225	164	208	49	767
Scuole elementari ¹	275	410	365	352	111	1513
Scuole medie	118	428	448	360	94	1448
Scuole speciali	37	108	105	58	21	329
Grado secondario II	63	331	562	582	155	1693
Formazioni transitorie dal sec. I al sec. II ²	4	18	26	32	5	85
Scuole medie superiori	30	141	195	154	65	585
Scuole professionali di base	31	180	351	406	85	1053
Scuole professionali di base a tempo pieno	18	131	234	245	48	676
Scuole professionali di base per apprendisti	22	93	205	245	55	620
Grado terziario non universitario	6	42	97	102	42	289
Scuole specializzate superiori	6	42	97	102	42	289
Totale	584	1408	1633	1545	436	5606

¹ Il personale di direzione e i docenti e operatori del Servizio di sostegno pedagogico delle scuole comunali in unità fisiche sono conteggiati sia nelle Scuole dell'infanzia sia nelle Scuole elementari poiché svolgono la loro funzione in entrambi gli ordini scolastici (vedi tabella 2.01, nota 1)

² Includono il pretirocinio d'integrazione e di orientamento

2.06

DOCENTI DELLE SCUOLE PUBBLICHE IN UNITÀ FISICHE SECONDO L'ORDINE SCOLASTICO E LA CLASSE DI ETÀ, 2017/2018



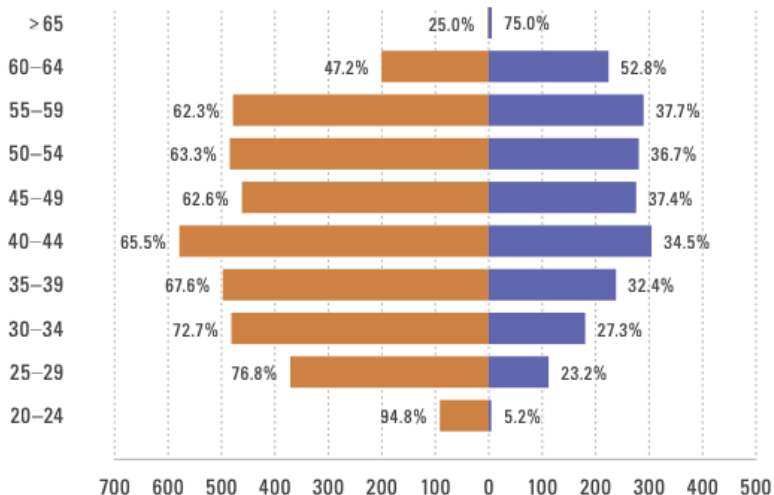
Panoramica dei docenti nel sistema scolastico ticinese 2017/2018

2.07

DOCENTI DELLE SCUOLE PUBBLICHE IN UNITÀ FISICHE SECONDO LA CLASSE DI ETÀ E IL SESSO, 2017/2018

■ Femmine
■ Maschi

Classe di età



2.08

DOCENTI DELLE SCUOLE PUBBLICHE IN UNITÀ FISICHE SECONDO IL GRADO DI FORMAZIONE, L'ORDINE SCOLASTICO E IL GRADO DI OCCUPAZIONE, 2017/2018

	<50%			50% - 89%			≥ 90%			Totale		
	M	F	Tot.	M	F	Tot.	M	F	Tot.	M	F	Tot.
Grado primario e secondario I	86	299	385	212	1325	1537	631	1219	1850	929	2843	3772
Scuole dell'infanzia ¹	1	13	14	9	333	342	56	355	411	66	701	767
Scuole elementari ¹	15	78	93	64	529	593	271	556	827	350	1163	1513
Scuole medie	68	163	231	142	445	587	346	284	630	556	892	1448
Scuole speciali	5	61	66	10	147	157	26	80	106	41	288	329
Grado secondario II	161	175	336	222	370	592	540	225	765	923	770	1693
Formazioni transitorie dal sec. I al sec. II ²	3	7	10	14	23	37	29	9	38	46	39	85
Scuole medie superiori	38	49	87	86	140	226	204	68	272	328	257	585
Scuole professionali di base	121	120	241	127	212	339	321	152	473	569	484	1053
Scuole professionali di base a tempo pieno	33	75	108	76	160	236	214	118	332	323	353	676
Scuole professionali di base per apprendisti	99	62	161	79	97	176	194	89	283	372	248	620
Grado terziario non universitario	51	40	91	41	41	82	85	31	116	177	112	289
Scuole specializzate superiori	51	40	91	41	41	82	85	31	116	177	112	289
Totale	282	505	787	453	1710	2163	1197	1459	2656	1932	3674	5606

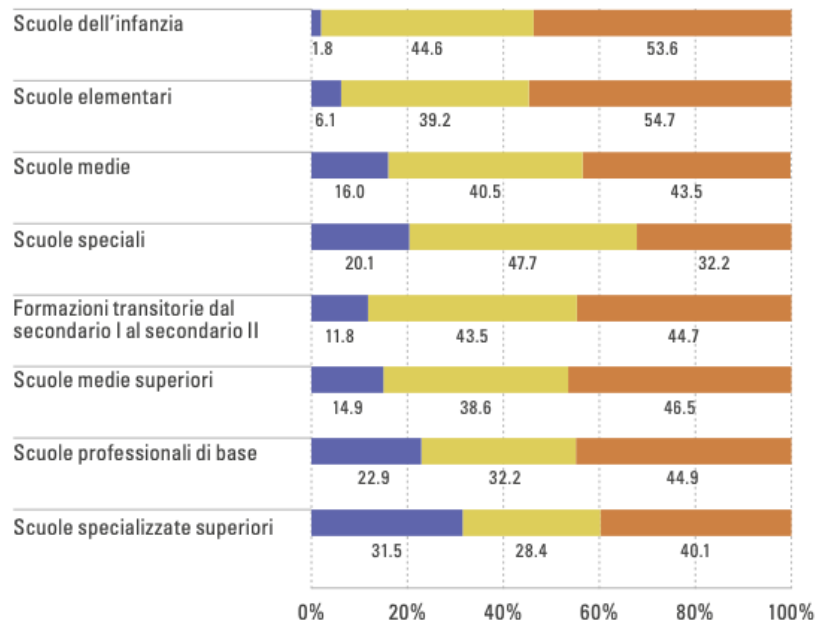
¹ Il personale di direzione e i docenti e operatori del Servizio di sostegno pedagogico delle scuole comunali in unità fisiche sono conteggiati sia nelle Scuole dell'infanzia sia nelle Scuole elementari poiché svolgono la loro funzione in entrambi gli ordini scolastici (vedi tabella 2.01, nota 1)

² Includono il pre tirocinio d'integrazione e di orientamento

Panoramica dei docenti nel sistema scolastico ticinese 2017/2018

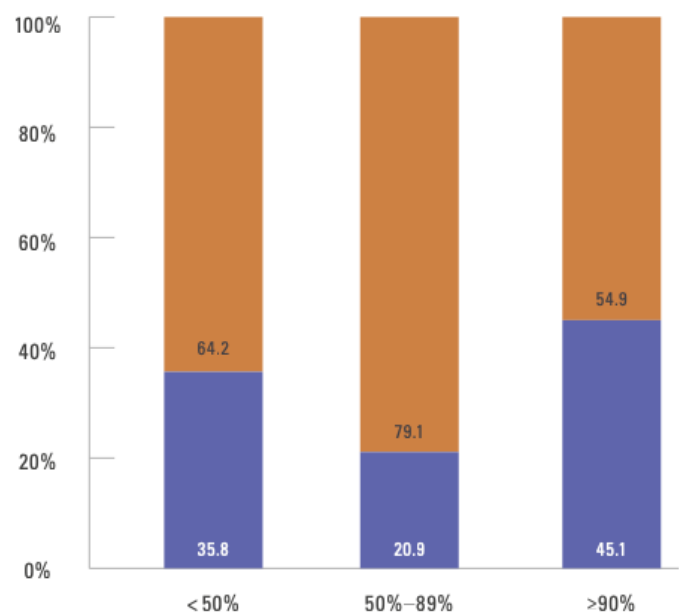
2.09

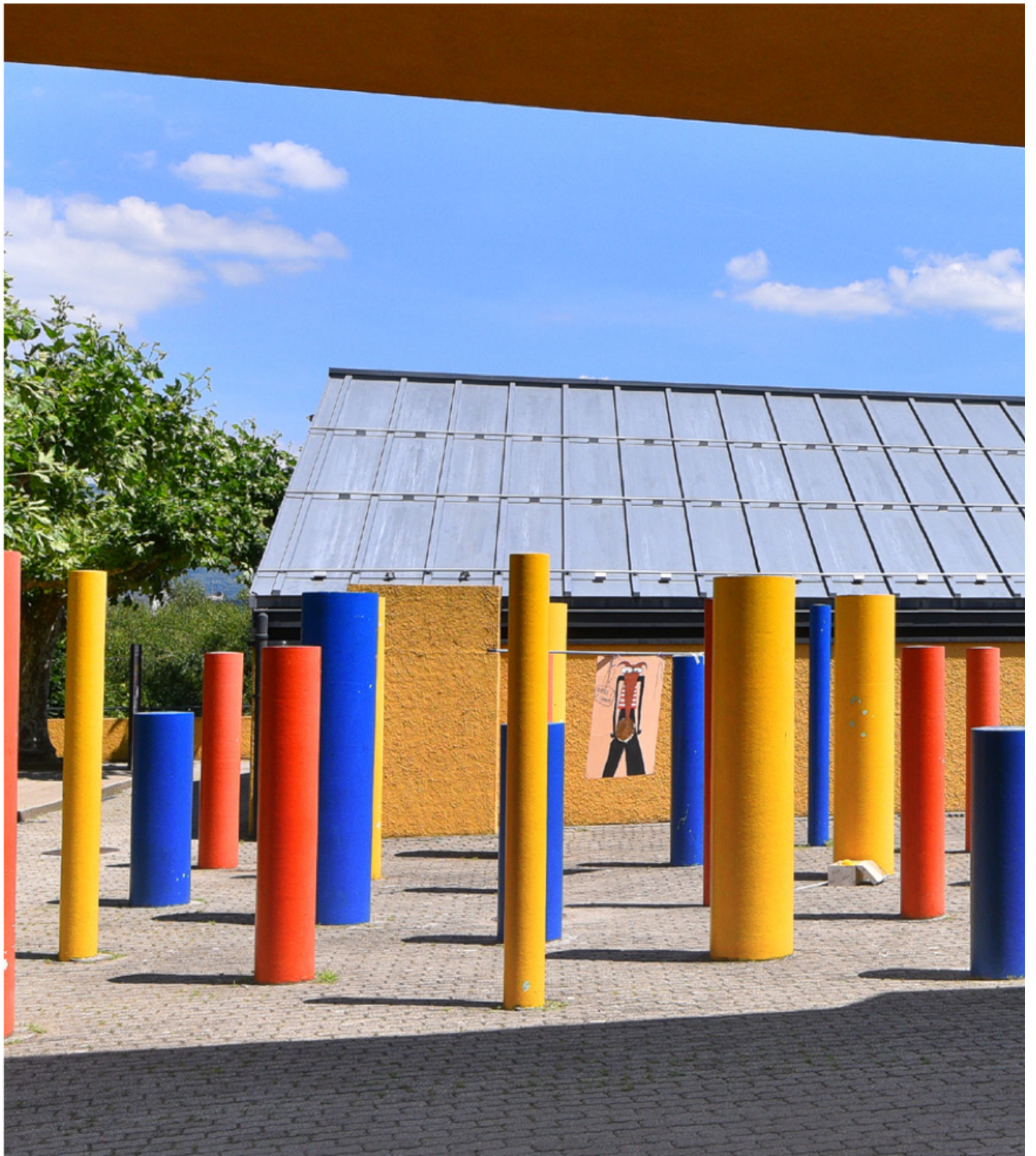
DOCENTI DELLE SCUOLE PUBBLICHE IN UNITÀ FISICHE SECONDO L'ORDINE SCOLASTICO E IL GRADO DI OCCUPAZIONE, 2017/2018



2.10

DOCENTI DELLE SCUOLE PUBBLICHE IN UNITÀ FISICHE SECONDO IL GRADO DI OCCUPAZIONE E IL SESSO, 2017/2018







3 Spesa pubblica per l'educazione

Panoramica della spesa pubblica per l'educazione 2016

3.01

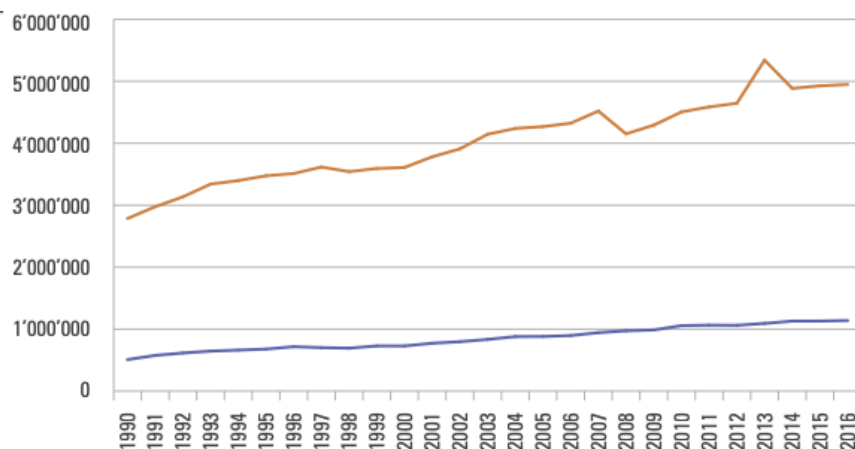
EVOLUZIONE DELLA SPESA PUBBLICA COMPLESSIVA E DELLA SPESA PUBBLICA PER L'EDUCAZIONE DI CANTONE E COMUNI (IN 1'000 CHF) E DEL RAPPORTO TRA LA SPESA PUBBLICA PER L'EDUCAZIONE E LA SPESA PUBBLICA COMPLESSIVA

	1990	1995	2000	2005	2010	2015	2016
Spesa pubblica complessiva	2'785'659	3'474'886	3'609'416	4'268'575	4'505'608	4'927'131	4'948'565
Spesa pubblica per l'educazione	508'726	678'027	728'952	881'736	1'056'823	1'130'457	1'139'352
Spesa pubblica per l'educazione in percentuale della spesa pubblica complessiva	18.3%	19.5%	20.2%	20.7%	23.5%	22.9%	23.0%

3.02

EVOLUZIONE DELLA SPESA PUBBLICA COMPLESSIVA E DELLA SPESA PUBBLICA PER L'EDUCAZIONE DI CANTONE E COMUNI (IN 1'000 CHF)

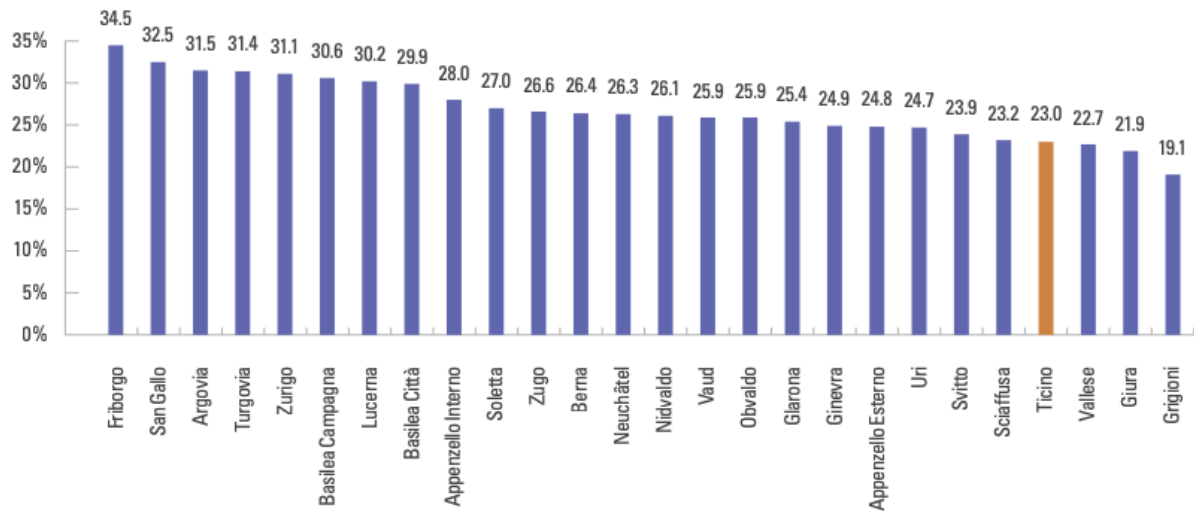
— Spesa pubblica complessiva
— Spesa pubblica per l'educazione



Panoramica della spesa pubblica per l'educazione 2016

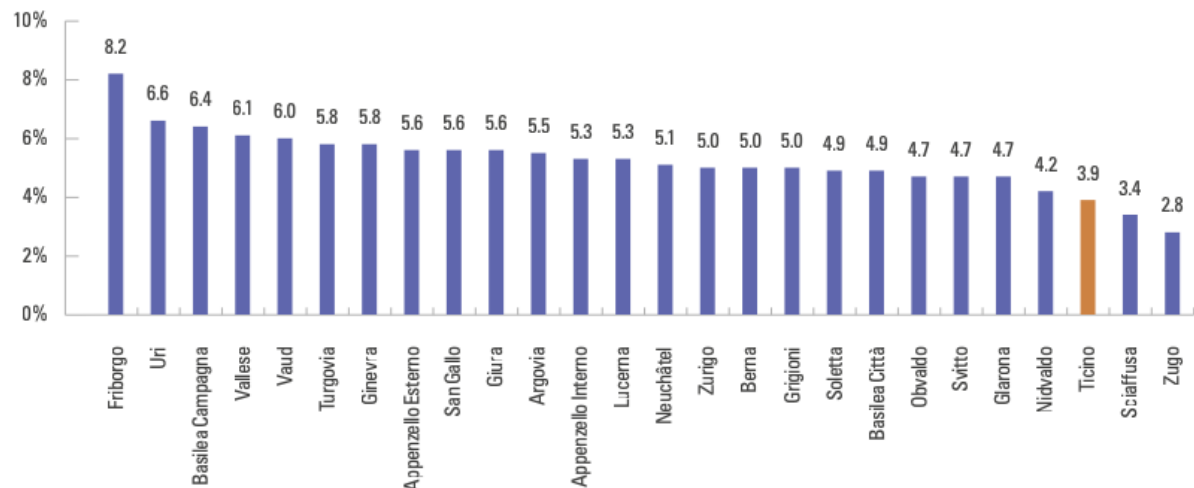
3.03

SPESA PUBBLICA PER L'EDUCAZIONE IN PERCENTUALE DELLA SPESA PUBBLICA COMPLESSIVA DI CANTONE E COMUNI SECONDO I CANTONI, 2016



3.04

SPESA PUBBLICA PER L'EDUCAZIONE DI CANTONE E COMUNI IN PERCENTUALE DEL PRODOTTO INTERNO LORDO SECONDO I CANTONI, 2016



Panoramica della spesa pubblica per l'educazione 2016

3.05

SPESA PUBBLICA PER L'EDUCAZIONE DI CANTONE E COMUNI SECONDO L'ORDINE SCOLASTICO E LA NATURA DELLA SPESA, 2016 (IN 1'000 CHF)

	Spesa pubblica per l'educazione		Natura della spesa				
	Totale	%	Remunerazione personale insegnante	Remunerazione personale non insegnante	Beni e servizi	Altre spese correnti	Investimenti
Scuole dell'obbligo	494'831	43.4	311'281	81'290	67'737	3'536	30'987
Scuole speciali	30'004	2.6	22'800	1'639	3'801	1'764	0
Scuole di formazione generale ¹	80'214	7.0	68'047	4'826	2'434	571	4'336
Formazione professionale di base	187'423	16.4	126'912	12'298	12'105	30'820	5'288
Formazione professionale superiore	13'175	1.2	5'355	4'760	1'731	1'228	101
Formazione terziaria universitaria	291'106	25.6	107'826	51'210	55'885	73'948	2'237
Ricerca	28'275	2.5	12'476	7'480	6'938	1'381	0
Spesa non ripartibile	14'324	1.3	2'391	8'108	2'900	925	0
Totale	1'139'352	100.0	657'088	171'611	153'531	114'173	42'949

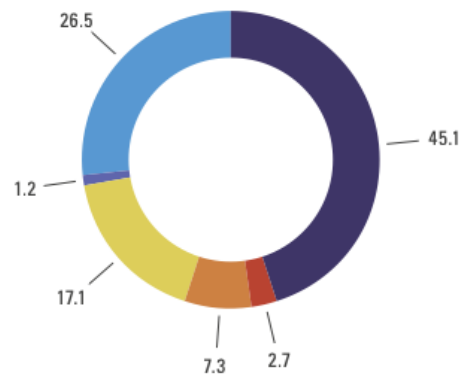
¹ Includono le scuole medie superiori e le scuole specializzate (v. Inventaire des formations catonales, Ufficio federale di statistica, Neuchâtel)

Panoramica della spesa pubblica per l'educazione 2016

3.06

SPESA PUBBLICA PER L'EDUCAZIONE DI CANTONE E COMUNI SECONDO L'ORDINE SCOLASTICO, 2016¹

- Scuole dell'obbligo
- Scuole speciali
- Scuole di formazione generale
- Formazione professionale di base
- Formazione professionale superiore
- Formazione terziaria universitaria

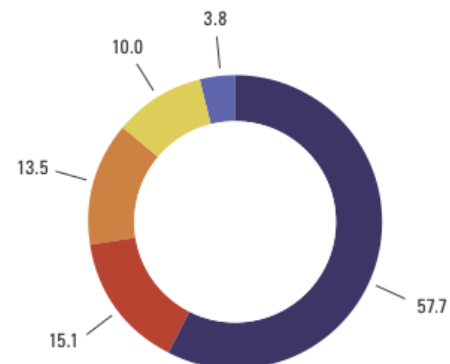


¹ Le voci 'Ricerca' e 'Spesa non ripartibile' non sono considerate

3.07

SPESA PUBBLICA PER L'EDUCAZIONE DI CANTONE E COMUNI SECONDO LA NATURA DELLA SPESA, 2016

- Remunerazione personale insegnante
- Remunerazione personale non insegnante
- Beni e servizi
- Altre spese correnti
- Investimenti



Indice delle tabelle e delle figure

1 Allievi

Allievi dal grado primario al grado terziario non universitario

Panoramica degli allievi nel sistema scolastico ticinese – 2017/2018

- | | | |
|----|------|--|
| 14 | 1.01 | Allievi secondo il grado di formazione, l'ordine scolastico e le loro caratteristiche, 2017/2018 |
| 14 | 1.02 | Allievi nel sistema scolastico ticinese secondo le loro caratteristiche, 2017/2018 |
| 15 | 1.03 | Allievi nel sistema scolastico ticinese secondo la nazionalità, 2017/2018 |
| 15 | 1.04 | Allievi nel sistema scolastico ticinese secondo la lingua madre, 2017/2018 |

Panoramica degli allievi nel sistema scolastico ticinese – Evoluzione

- | | | |
|----|------|--|
| 16 | 1.05 | Evoluzione del numero di allievi secondo il grado di formazione e l'ordine scolastico |
| 16 | 1.06 | Evoluzione del numero di allievi secondo il grado di formazione |
| 17 | 1.07 | Evoluzione degli allievi nel sistema scolastico ticinese secondo le loro caratteristiche |
| 18 | 1.08 | Evoluzione del numero di sedi, di allievi, di sezioni e del numero medio di allievi per sezione secondo il tipo di scuola (scuole pubbliche) |

Grado primario – Scuola elementare

- | | | |
|----|------|--|
| 19 | 1.09 | Evoluzione del numero di sezioni e di allievi delle scuole elementari secondo il tipo di classe (scuole pubbliche) |
| 19 | 1.10 | Evoluzione delle sezioni delle scuole elementari secondo il tipo di classe (scuole pubbliche) |

Grado secondario I – Scuola media

- | | | |
|----|------|---|
| 20 | 1.11 | Allievi delle scuole medie del ciclo di orientamento secondo le loro caratteristiche e il tipo di corso, 2017/2018 (scuole pubbliche) |
| 20 | 1.12 | Allievi delle scuole medie del ciclo di orientamento secondo le loro caratteristiche e il tipo di corso, 2017/2018 (scuole pubbliche) |
| 20 | 1.13 | Evoluzione degli allievi delle scuole medie del ciclo di orientamento secondo il tipo di corso (scuole pubbliche) |
| 21 | 1.14 | Evoluzione degli allievi secondo le loro scelte scolastiche e professionali e il sesso al termine della quarta media |
| 22 | 1.15 | Evoluzione degli allievi secondo le loro scelte scolastiche e professionali al termine della quarta media |

Formazioni transitorie dal grado secondario I al grado secondario II

- | | | |
|----|------|---|
| 23 | 1.16 | Allievi e sezioni dell'Istituto della transizione e del sostegno secondo il tipo di formazione, la sede e il sesso, 2017/2018 |
| 23 | 1.17 | Evoluzione del numero di allievi dell'Istituto della transizione e del sostegno |

Grado secondario II – Scuole medie superiori

- | | | |
|----|------|--|
| 24 | 1.18 | Allievi delle scuole medie superiori secondo il tipo di scuola e il sesso, 2017/2018 (scuole pubbliche) |
| 24 | 1.19 | Evoluzione del numero di allievi delle scuole medie superiori secondo il tipo di scuola (scuole pubbliche) |
| 25 | 1.20 | Evoluzione dei liceali al quarto anno secondo le opzioni specifiche e il sesso (scuole pubbliche) |
| 25 | 1.21 | Evoluzione dei liceali al quarto anno secondo le opzioni specifiche e il sesso (scuole pubbliche) |
| 26 | 1.22 | Allievi non promossi delle scuole medie superiori secondo l'anno e il tipo di scuola, 2017/2018 (scuole pubbliche) |
| 26 | 1.23 | Evoluzione degli allievi non promossi delle scuole medie superiori secondo l'anno e il tipo di scuola (scuole pubbliche) |
| 27 | 1.24 | Evoluzione del tasso di maturità liceale e cantonale di commercio degli allievi domiciliati in Ticino |

Indice delle tabelle e delle figure

28	1.25	secondo il sesso Evoluzione del tasso di maturità liceale e cantonale di commercio degli allievi domiciliati in Ticino secondo il sesso
Grado secondario II – Scuole professionali di base		
29	1.26	Allievi delle scuole professionali di base secondo il tipo di scuola e il sesso, 2017/2018
30	1.27	Evoluzione degli allievi delle scuole professionali di base secondo il tipo di scuola
31	1.28	Evoluzione degli allievi delle scuole professionali di base secondo il tipo di scuola
32	1.29	Allievi delle scuole professionali di base secondo il settore professionale e il sesso, 2017/2018
33	1.30	Numero di allievi delle scuole professionali di base secondo il settore professionale e il sesso, 2017/2018
Grado terziario non universitario – Scuole specializzate superiori		
34	1.31	Allievi delle scuole specializzate superiori secondo l'area di formazione, il tipo di scuola e il sesso, 2017/2018
34	1.32	Numero di allievi delle scuole specializzate superiori secondo l'area di formazione e il sesso, 2017/2018
Grado secondario II e grado terziario non universitario – Diplomi		
35	1.33	Diplomi conseguiti al termine di una formazione di grado secondario II o di grado terziario non universitario, 2018
Studenti del grado terziario universitario		
Grado terziario universitario – Scuola universitaria professionale della Svizzera italiana (SUPSI), Università della Svizzera italiana (USI)		
36	1.34	Studenti della Scuola universitaria professionale della Svizzera italiana (SUPSI) secondo l'ambito di formazione, il sesso e la nazionalità, semestre invernale 2017/2018
36	1.35	Studenti dell'Università della Svizzera italiana (USI) secondo l'ambito di formazione, il sesso e la nazionalità, semestre invernale 2017/2018
37	1.36	Evoluzione degli studenti della Scuola universitaria professionale della Svizzera italiana (SUPSI) secondo l'ambito di formazione, semestre invernale
37	1.37	Evoluzione degli studenti dell'Università della Svizzera italiana (USI) secondo l'ambito di formazione, semestre invernale
38	1.38	Evoluzione del numero di studenti della Scuola universitaria professionale della Svizzera italiana (SUPSI) e dell'Università della Svizzera italiana (USI), semestre invernale
Grado terziario universitario – Scuole universitarie professionali (SUP), Università e Politecnici federali (UNI/PF)		
39	1.39	Studenti ticinesi secondo la scuola universitaria professionale svizzera, 2017/2018
39	1.40	Studenti ticinesi secondo l'università svizzera, 2017/2018
40	1.41	Studenti ticinesi nelle scuole universitarie professionali svizzere (SUP) secondo l'ambito di formazione e il sesso, semestre invernale 2017/2018
41	1.42	Studenti ticinesi nelle università svizzere secondo l'ambito di formazione e il sesso, semestre invernale 2017/2018
42	1.43	Evoluzione degli studenti ticinesi nelle scuole universitarie professionali svizzere (SUP) secondo l'ambito di formazione, semestre invernale
43	1.44	Evoluzione degli studenti ticinesi nelle università svizzere secondo l'ambito di formazione, semestre invernale

Indice delle tabelle e delle figure

2 Docenti

Panoramica dei docenti nel sistema scolastico ticinese – 2017/2018

- | | | |
|----|------|---|
| 46 | 2.01 | Docenti in unità fisiche (UF) ed equivalenti a tempo pieno (ETP) secondo il grado di formazione, l'ordine scolastico e il carattere della scuola, 2017/2018 |
| 47 | 2.02 | Docenti delle scuole pubbliche in unità fisiche secondo il grado di formazione, l'ordine scolastico e le loro caratteristiche, 2017/2018 |
| 48 | 2.03 | Docenti delle scuole pubbliche in unità fisiche secondo l'ordine scolastico e il sesso, 2017/2018 |
| 48 | 2.04 | Docenti delle scuole pubbliche in unità fisiche secondo l'ordine scolastico e la nazionalità, 2017/2018 |
| 49 | 2.05 | Docenti delle scuole pubbliche in unità fisiche secondo il grado di formazione, l'ordine scolastico e la classe di età, 2017/2018 |
| 49 | 2.06 | Docenti delle scuole pubbliche in unità fisiche secondo l'ordine scolastico e la classe di età, 2017/2018 |
| 50 | 2.07 | Docenti delle scuole pubbliche in unità fisiche secondo la classe di età e il sesso, 2017/2018 |
| 50 | 2.08 | Docenti delle scuole pubbliche in unità fisiche secondo il grado di formazione, l'ordine scolastico e il grado di occupazione, 2017/2018 |
| 51 | 2.09 | Docenti delle scuole pubbliche in unità fisiche secondo l'ordine scolastico e il grado di occupazione, 2017/2018 |
| 51 | 2.10 | Docenti delle scuole pubbliche in unità fisiche secondo il grado di occupazione e il sesso, 2017/2018 |

3 Spesa pubblica per l'educazione

Panoramica della spesa pubblica per l'educazione – 2016

- | | | |
|----|------|--|
| 54 | 3.01 | Evoluzione della spesa pubblica complessiva e della spesa pubblica per l'educazione di cantone e comuni (in 1'000 CHF) e del rapporto tra la spesa pubblica per l'educazione e la spesa pubblica complessiva |
| 54 | 3.02 | Evoluzione della spesa pubblica complessiva e della spesa pubblica per l'educazione di cantone e comuni (in 1'000 CHF) |
| 55 | 3.03 | Spesa pubblica per l'educazione in percentuale della spesa pubblica complessiva di cantone e comuni secondo i cantoni, 2016 |
| 55 | 3.04 | Spesa pubblica per l'educazione di cantone e comuni in percentuale del prodotto interno lordo secondo i cantoni, 2016 |
| 56 | 3.05 | Spesa pubblica per l'educazione di cantone e comuni secondo l'ordine scolastico e la natura della spesa, 2016 (in 1'000 CHF) |
| 57 | 3.06 | Spesa pubblica per l'educazione di cantone e comuni secondo l'ordine scolastico, 2016 |
| 57 | 3.07 | Spesa pubblica per l'educazione di cantone e comuni secondo la natura della spesa, 2016 |

Statistica annuale dei dati più significativi riguardanti gli allievi, i docenti e la spesa pubblica del sistema scolastico ticinese

Edizione 2019

Documento disponibile sul sito
<https://www4.ti.ch/decs/ds/pubblicazioni/statistica-scolastica/>

© DECS, 2019
La riproduzione è autorizzata con la citazione della fonte