



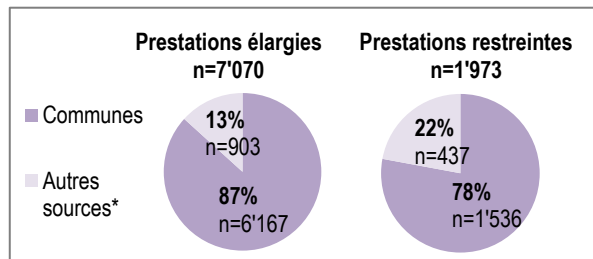
PETITE ENFANCE À GENÈVE : QUELLE OFFRE TERRITORIALE EN 2020 ?

L'offre d'accueil collectif dans le domaine de la petite enfance s'est encore étoffée en 2020. Toutefois, celle-ci présente encore de fortes disparités territoriales selon le type d'accueil.

Les structures d'accueil collectif de la petite enfance sont principalement financées par les communes genevoises¹. Fin 2020, à l'échelle du canton, 87% des places offertes dans les structures d'accueil collectif² à prestations élargies sont subventionnées par les communes. Le restant des places est financé par des institutions de droit public³ (5%), des entreprises⁴ (3%), des organisations internationales⁵ (1%) ou ne bénéficie d'aucune subvention (4%).

Entre 2019 et 2020, on compte 136 places supplémentaires subventionnées par les communes pour ce type d'accueil, passant sur l'ensemble du canton de 6'031 à 6'167 places. Pour les autres sources de financement, on comptabilise 903 places en 2020 (20 places de moins par rapport à 2019).

Répartition des places offertes dans les structures d'accueil collectif, selon la source de financement, 2020



*Institutions de droit public, organisations internationales, entreprises ou aucun financement.

Source: OCPE/SRED - Relevé statistique auprès des structures d'accueil de la petite enfance.

Fin 2020, on recense dans le canton 20'996 enfants d'âge préscolaire⁶. Ainsi, les 6'167 places subventionnées par les communes genevoises dans les structures d'accueil à prestations élargies représentent une offre de 29,4 places pour 100 enfants d'âge préscolaire⁷. Les structures à prestations élargies ont globalement accueilli 8'335 enfants en 2020.

Cette offre varie fortement d'une commune à l'autre (cf. Carte 1 et Tableau 1) : la plupart d'entre elles ont une offre se situant entre 10% et 19% (10 communes) ou entre 20% et 29% (14 communes). Sept communes ont une offre qui se situe entre 30% et 39% (Carouge, Confignon, Genève-Ville, Meinier, Russin, Versoix et Veyrier) et trois communes ont une offre de 40% ou plus (Plan-les-Ouates, Presinge, Satigny). Enfin, six communes ne subventionnent aucune place pour ce type d'accueil (Avusy, Céligny, Chancy, Laconnex, Perly-Certoux, et Soral).

Quant aux places offertes dans les structures à prestations restreintes, 78% d'entre elles sont subventionnées par les communes⁸. En 2020, leur nombre est de 1'536, en légère diminution par rapport à 2019 (-22 places). Globalement, ces structures ont accueilli environ 3'300 enfants en 2020.

À l'échelle du canton, les places subventionnées par les communes pour ce type d'accueil représentent une offre de 7,3 places pour 100 enfants d'âge préscolaire⁹. Celle-ci varie fortement d'une commune à l'autre (cf. Carte 2 et Tableau 1) : la plupart d'entre elles ont une offre inférieure à 10% (14 communes) ou compris entre 10% et 19% (12 communes). Sept communes ont une offre de 30% ou plus (Anières, Avusy, Cartigny, Chancy, Jussy, Laconnex et Troinex) et six communes ne subventionnent aucune place de ce type (Aire-la-Ville, Céligny, Choulex, Dardagny, Gy et Russin).

En 2020, deux nouvelles structures à prestations élargies, subventionnées par les communes, ont été ouvertes (une à Lancy et une à Cologny). À Lancy, l'amélioration de l'offre pour ce type d'accueil (+63 places) a permis de passer de 19 à 23 places offertes pour 100 enfants d'âge préscolaire. À Cologny, l'augmentation du nombre de places offertes (+25) a également amélioré l'offre pour ce type d'accueil dans la commune, qui passe de 24% à 29%. À Satigny et Versoix, les places supplémentaires que ces communes ont pu offrir en 2020 (+16 places dans chaque commune) ont permis d'améliorer leur offre d'accueil préscolaire : 48 places pour 100 enfants d'âge préscolaire à Satigny (contre 34 en 2019) et 32 places pour 100 enfants d'âge préscolaire à Versoix (contre 28 en 2019).

En Ville de Genève, l'offre d'accueil préscolaire atteint, en 2020, 3'087 places dans les structures d'accueil à prestations élargies (+16 par rapport à 2019). Les places offertes par la Ville pour ce type d'accueil représentent la moitié de l'ensemble des places offertes dans le canton. En 2020, cela représente une offre de 37 places pour 100 enfants d'âge préscolaire pour ce type d'accueil en Ville de Genève.

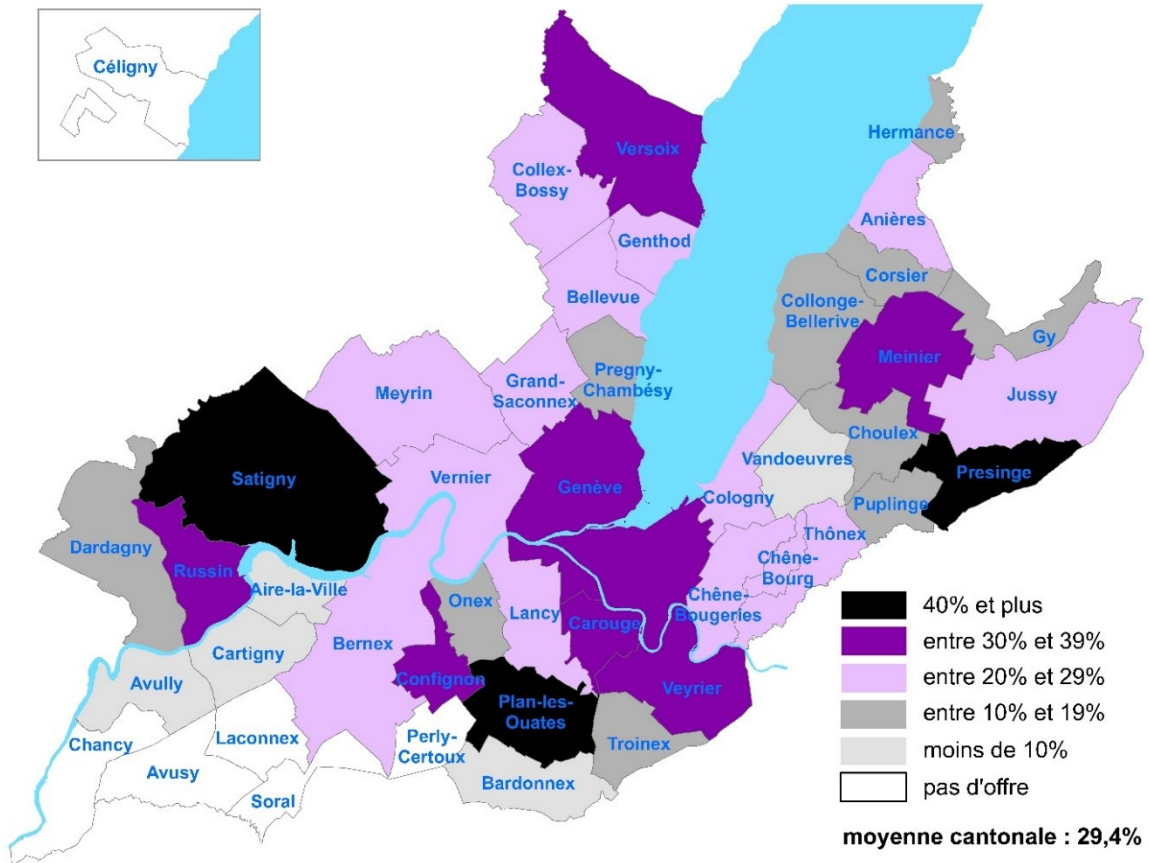
CONCLUSION

L'offre d'accueil subventionnée par les communes genevoises poursuit son développement avec l'ouverture régulière de nouvelles structures à prestations élargies. Toutefois, l'accès à ce type d'accueil est fortement dépendant de l'offre existant dans chaque commune ; autrement dit, selon leur lieu de résidence, certaines familles ont plus de difficultés à accéder à ce type d'accueil que d'autres.

Alexandre Jaunin, Laure Martz

Les données de cette note sont issues du relevé statistique effectué annuellement par l'observatoire cantonal de la petite enfance¹⁰ auprès de l'ensemble des structures d'accueil de la petite enfance situées sur le canton de Genève.

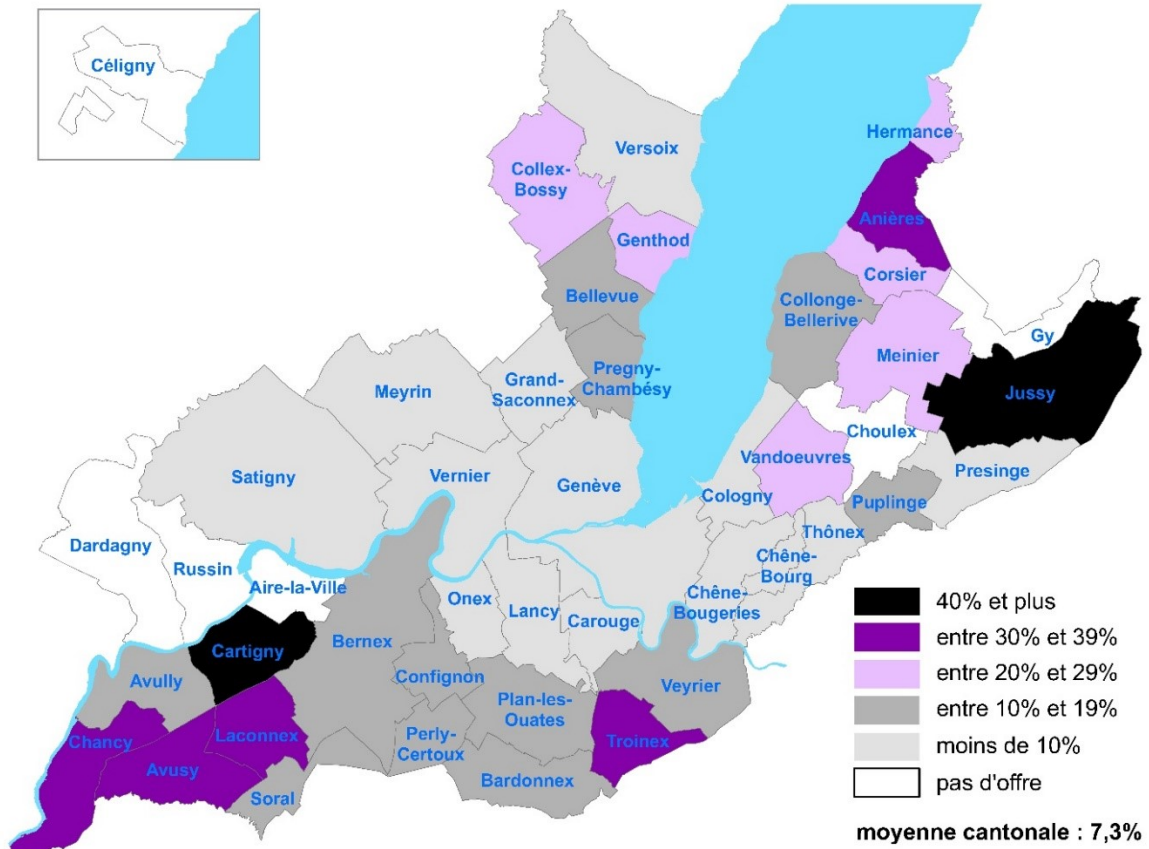
Carte 1. Taux d'offre en places d'accueil collectif à prestations élargies, selon la commune de subvention, 2020



Sources : OCPE/SRED - Relevé statistique auprès des structures d'accueil de la petite enfance. OCSTAT - Enfants d'âge préscolaire. Carte : B. Engel.

2

Carte 2. Taux d'offre en places d'accueil collectif à prestations restreintes, selon la commune de subvention, 2020



Sources : OCPE/SRED - Relevé statistique auprès des structures d'accueil de la petite enfance. OCSTAT - Enfants d'âge préscolaire. Carte : B. Engel.

Tableau 1

Population résidente et nombre d'enfants d'âge préscolaire, selon la commune, 2019 et 2020

	Population résidente		Nombre d'enfants d'âge préscolaire	
	2019	2020	2019	2020
Aire-la-Ville	1'164	1'155	39	31
Anières	2'446	2'432	83	82
Avully	1'717	1'752	67	75
Avusy	1'403	1'401	33	40
Bardonnex	2'270	2'388	87	93
Bellevue	3'342	3'457	143	147
Bernex	10'325	10'311	389	381
Carouge	23'019	22'911	1'029	1'060
Cartigny	983	969	46	39
Céligny	805	797	35	30
Chancy	1'700	1'702	79	65
Chêne-Bougeries	12'549	12'622	505	535
Chêne-Bourg	8'703	8'818	370	365
Choulex	1'199	1'191	46	43
Collex-Bossy	1'652	1'677	53	48
Collonge-Bellerive	8'360	8'489	313	305
Cologny	5'582	5'866	261	300
Confignon	4'642	4'591	145	140
Corsier	2'210	2'309	87	100
Dardagny	1'880	1'868	77	78
Genève	205'372	205'007	8'535	8'316
Genthod	2'854	2'885	90	82
Grand-Saconnex	12'267	12'394	490	485
Gy	488	478	19	21
Hermance	1'054	1'079	35	43
Jussy	1'239	1'234	37	42
Laconnex	692	715	21	26
Lancy	33'469	34'044	1'618	1'648
Meinier	2'124	2'124	84	70
Meyrin	25'681	26'157	1'308	1'307
Onex	19'102	18'992	825	790
Perly-Certoux	3'107	3'131	116	124
Plan-les-Ouates	10'661	10'628	395	376
Pregny-Chambésy	3'687	3'735	109	130
Presinge	735	708	25	25
Puplinge	2'476	2'488	147	148
Russin	538	539	14	16
Satigny	4'322	4'320	189	166
Soral	951	976	59	57
Thônex	14'243	14'672	522	556
Troinex	2'513	2'553	84	77
Vandoeuvres	2'624	2'798	91	122
Vernier	35'240	35'151	1'455	1'458
Versoix	13'450	13'380	531	508
Veyrier	11'925	11'880	471	446
Canton de Genève	506'765	508'774	21'157	20'996

Nombre de places d'accueil collectif subventionnées, selon la commune de subventionnement, 2019 et 2020

Prestations élargies				Prestations restreintes			
Nombre de places		Taux d'offre		Nombre de places		Taux d'offre	
2019	2020	2019	2020	2019	2020	2019	2020
2	2	5.1%	6.5%	0.7	0	1.8%	-
18	18	21.7%	22.0%	28	27	33.7%	32.9%
1	1	1.5%	1.3%	14	14	20.9%	18.7%
0	0	-	-	15	15	45.5%	37.5%
9	9	10.3%	9.7%	18	18	20.7%	19.4%
42	41	29.4%	27.9%	27.2	24	19.0%	16.3%
78	78	20.1%	20.5%	46	46	11.8%	12.1%
377	376	36.6%	35.5%	84	84	8.2%	7.9%
2.4	2.4	5.2%	6.2%	16	16	34.8%	41.0%
0	0	-	-	0	0	-	-
0	0	-	-	24	24	30.4%	36.9%
124	124	24.6%	23.2%	28	28	5.5%	5.2%
99	99	26.8%	27.1%	31	31	8.4%	8.5%
8	8	17.4%	18.6%	0	0	-	-
10	10	18.9%	20.8%	18	14.1	34.0%	29.4%
56	56	17.9%	18.4%	31.5	31.5	10.1%	10.3%
61.8	86.3	23.7%	28.8%	19	19	7.3%	6.3%
54.6	54.6	37.7%	39.0%	17.3	18	11.9%	12.9%
14	14	16.1%	14.0%	22	22.8	25.3%	22.8%
15	15	19.5%	19.2%	0	0	-	-
3'070.7	3'086.7	36.0%	37.1%	394	394	4.6%	4.7%
18	18	20.0%	22.0%	20.8	22.5	23.1%	27.4%
119	119	24.3%	24.5%	15	15	3.1%	3.1%
3.5	3.5	18.4%	16.7%	0	0	-	-
8	8	22.9%	18.6%	10	10.2	28.6%	23.7%
11.2	11.5	30.3%	27.4%	17	17	45.9%	40.5%
0	0	-	-	8.5	8.5	40.5%	32.7%
314	377	19.4%	22.9%	99.4	104.2	6.1%	6.3%
21.3	22	25.3%	31.4%	22	18	26.2%	25.7%
306	307	23.4%	23.5%	76	76	5.8%	5.8%
128	127	15.5%	16.1%	42.6	40.8	5.2%	5.2%
0	0	-	-	18	18	15.5%	14.5%
193	193	48.9%	51.3%	53	53	13.4%	14.1%
18	19	16.5%	14.6%	16	16	14.7%	12.3%
10	10	40.0%	40.0%	2	2	8.0%	8.0%
26	26	17.7%	17.6%	23	24	15.6%	16.2%
5	5	35.7%	31.3%	0	0	-	-
64	80	33.9%	48.2%	30	15	15.9%	9.0%
0	0	-	-	8.5	8.5	14.4%	14.9%
118	118	22.6%	21.2%	25	25	4.8%	4.5%
10	10	11.9%	13.0%	24	24	28.6%	31.2%
1.2	1.7	1.3%	1.4%	34	32	37.4%	26.2%
331	331	22.7%	22.7%	74	74	5.1%	5.1%
148	164	27.9%	32.3%	32	32	6.0%	6.3%
135	135	28.7%	30.3%	74	74	15.7%	16.6%
6'031	6'167	28.5%	29.4%	1'559	1'536	7.4%	7.3%

Sources : OCPE/SRED - Relevé statistique auprès des structures d'accueil de la petite enfance. OCSTAT - Population résidente et nombre d'enfants d'âge préscolaire.

Publications de l'OCPE/SRED

- Jaunin, A., Martz, L. (2021). « Petite enfance à Genève: quelle offre territoriale en 2020 ? ». *Focus n°24*, mai. Genève: OCPE/SRED.
- Jaunin, A., Martz, L. (2021). « Petite enfance à Genève: données statistiques 2020 ». *Focus n°23*, mai. Genève: OCPE/SRED.
- Jaunin, A. (2020). « Prise en charge des jeunes enfants dans le canton de Genève - Le recours au jardin d'enfants ». *Focus n°22*, décembre. Genève: OCPE/SRED.
- Jaunin, A., Martz, L. (2020). « Prise en charge des jeunes enfants dans le canton de Genève - Le recours à la crèche ». *Focus n°21*, juin. Genève: OCPE/SRED.
- Jaunin, A., Martz, L. (2020). « Petite enfance à Genève: quelle offre territoriale en 2019 ? ». *Focus n°20*, juin. Genève: OCPE/SRED.
- Jaunin, A., Martz, L. (2020). « Petite enfance à Genève: données statistiques 2019 ». *Focus n°19*, juin. Genève: OCPE/SRED.
- Jaunin, A., Valarino, I. (2019). *Le réseau intercommunal pour l'accueil familial de jour Genève Sud-Ouest. Enquête auprès des accueillantes familiales et des familles placeuses*. Genève: OCPE/SRED.
- Jaunin, A., Martz, L., (2018). « La prise en charge des jeunes enfants dans le canton de Genève en 2018 ». *Focus n°16*, décembre. Genève : OCPE/SRED.
- Benninghoff, F., Brüderlin, M., Jaunin, A. (2017). *Pratiques tarifaires des communes genevoises en matière d'accueil préscolaire. Description des pratiques tarifaires 2015/2016 et simulations des tarifs*. Genève: OCPE/SRED.
- Jaunin, A., Benninghoff, F. (2016). « Petite enfance à Genève: dépenses consacrées par les familles genevoises pour l'accueil des jeunes enfants ». *Focus n°11*, octobre. Genève: OCPE/SRED.
- Jaunin, A., Benninghoff, F. (2015). « Facteurs sociodémographiques influençant le choix d'un mode d'accueil pour les jeunes enfants ». *Focus n°7*, août. Genève: OCPE/SRED.
- Jaunin, A., Benninghoff, F. (2015). « Facteurs sociodémographiques influençant la prise en charge extra-parentale des jeunes enfants ». *Focus n°6*, août. Genève: OCPE/SRED.
- Benninghoff, F., Jaunin, A. (2015). « Accueil des jeunes enfants et horaires de travail des parents ». *Focus n°3*, janvier. Genève: OCPE/SRED.
- Benninghoff, F., Jaunin, A. (2014). « Accueil des jeunes enfants: disparités géographiques dans le canton de Genève ». *Focus n°2*, novembre. Genève: OCPE/SRED.
- Benninghoff, F., Jaunin, A. (2014). « Accueil des jeunes enfants: premiers résultats de l'enquête auprès des familles genevoises ». *Focus n°1*, octobre. Genève: OCPE/SRED.

Notes

- ¹ Hormis la participation financière des parents. Pour les structures d'accueil subventionnées ou exploitées par les communes, la participation financière des parents est fixée en fonction de leur capacité économique et du nombre d'enfants à leur charge (LAPr, art.20).
- ² Dans le canton de Genève, on distingue deux types de structures d'accueil collectif :
(i) celles à prestations élargies : structures ouvertes au moins 45 heures par semaine et au moins 45 semaines par an, avec un repas de midi proposé ;
(ii) celles à prestations restreintes : structures ne remplissant pas les trois conditions cumulatives précédentes.
- ³ État de Genève, EPFL, Hospice général, HUG, SIG et Université de Genève. Les HUG ont une structure d'accueil sur le site de l'hôpital et une autre à côté. L'Université de Genève a un partenariat avec la Ville de Genève et les SIG avec la commune de Vernier.
- ⁴ Crédit Suisse, Firmenich, Japan Tobacco International (JTI), Procter&Gamble et Radio Télévision Suisse. Firmenich dispose de sa propre structure d'accueil et JTI a une structure en partenariat avec la Ville de Genève.
- ⁵ Bureau International du Travail (BIT), Comité International de la Croix-Rouge (CICR), Organisation Mondiale de la Propriété Intellectuelle et le CERN. Le CICR bénéficie d'un partenariat avec la Ville de Genève.
- ⁶ Enfants âgés de moins de 4 ans révolus au 31 juillet, sans les enfants âgés de 0 à 4 mois (congé maternité).
- ⁷ Le taux d'offre en places d'accueil collectif selon le type de structure d'accueil est calculé en rapportant, pour une commune donnée, le nombre de places subventionnées par celle-ci au nombre d'enfants d'âge préscolaire résidant dans cette commune.
- ⁸ 18% des places ne reçoivent aucun financement, les 4% restants sont financés par le CERN et l'Université de Genève.
- ⁹ Bien que les structures d'accueil à prestations restreintes soient principalement fréquentées par des enfants âgés de plus de 18 mois, le taux est calculé sur l'ensemble des enfants d'âge préscolaire (comme pour les prestations élargies).
- ¹⁰ Ce relevé statistique est assuré depuis 2014 par l'OCPE/SRED et est inscrit dans le Règlement sur les structures d'accueil de la petite enfance et sur l'accueil familial de jour (RSAPE - J 6 29.01, art. 29).