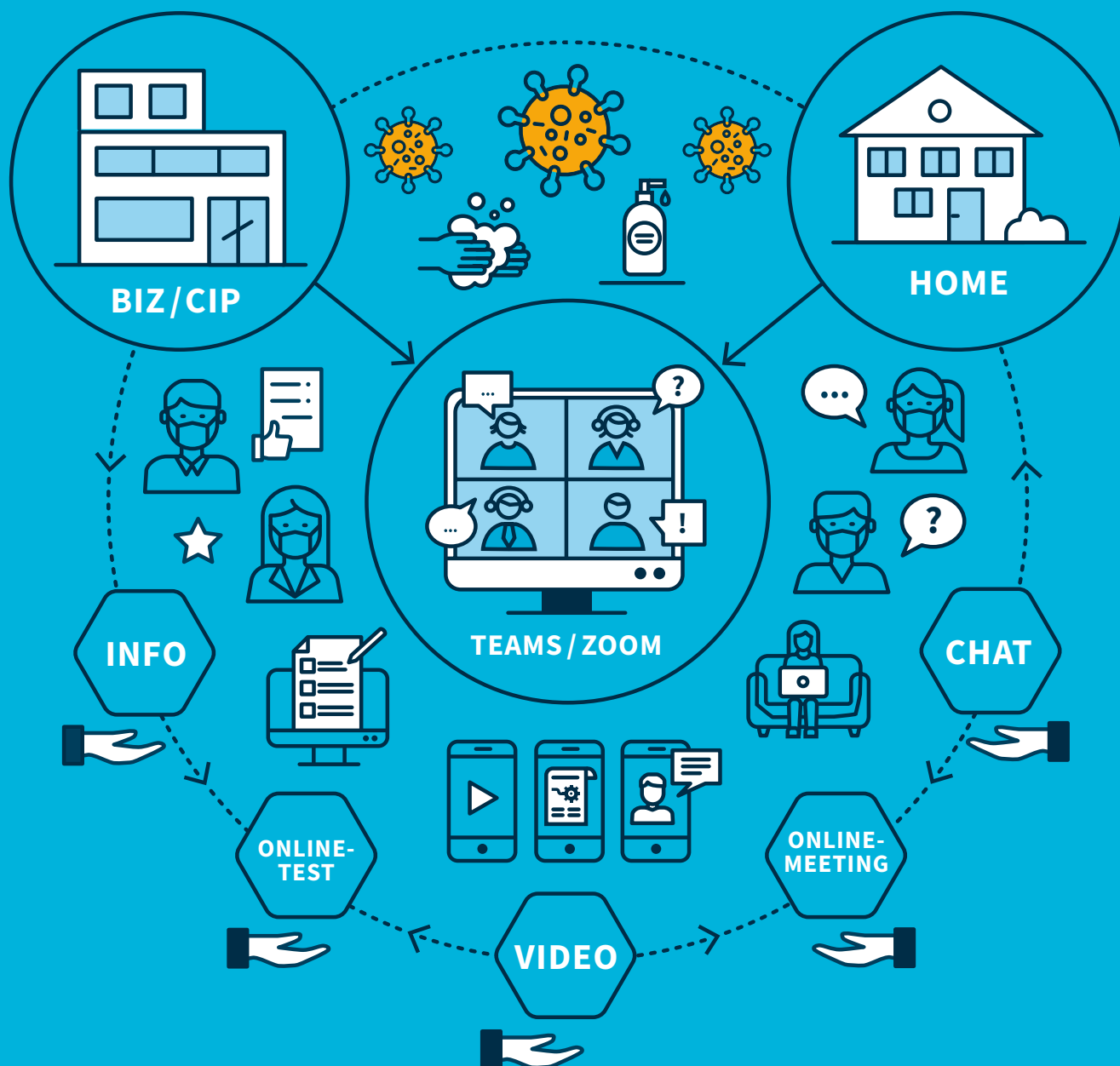


Rapport annuel statistique 2020

L'orientation professionnelle, universitaire et de carrière publique en Suisse



Contenu

Introduction

Rapport annuel de l'orientation suisse 3

Objectif principal

«Good Practices» 4

Chiffres et statistiques 2020

Conseil 8

Information 15

Événements et cours 16

Autres prestations 16

Principales tendances et développements

Conseil 17

Informations individuelles 18

Événements et cours 19

Empreinte

Editeur : KBSB / CDOPU, www.kbsb.ch

Renseignements : KBSB / CDOPU, rita.beltrami@ti.ch

Graphique et production : Andrea Birkhofer, Zürich

© KBSB / CDOPU, 2021

Rapport annuel de l'orientation suisse

8242 personnes de moins ont été reçues en consultation en 2020, par rapport à 2019. Compte tenu de la situation sanitaire exceptionnelle du printemps dernier et de l'automne, et des fermetures partielles ou complètes des offices d'orientation en ayant découlé, nous pouvons être satisfaits d'avoir pu toucher 109 282 personnes en consultation pour un total de 207 030 séances de consultation. Ceci en plus, bien sûr, des prestations d'information délivrées, des cours donnés et des événements organisés.

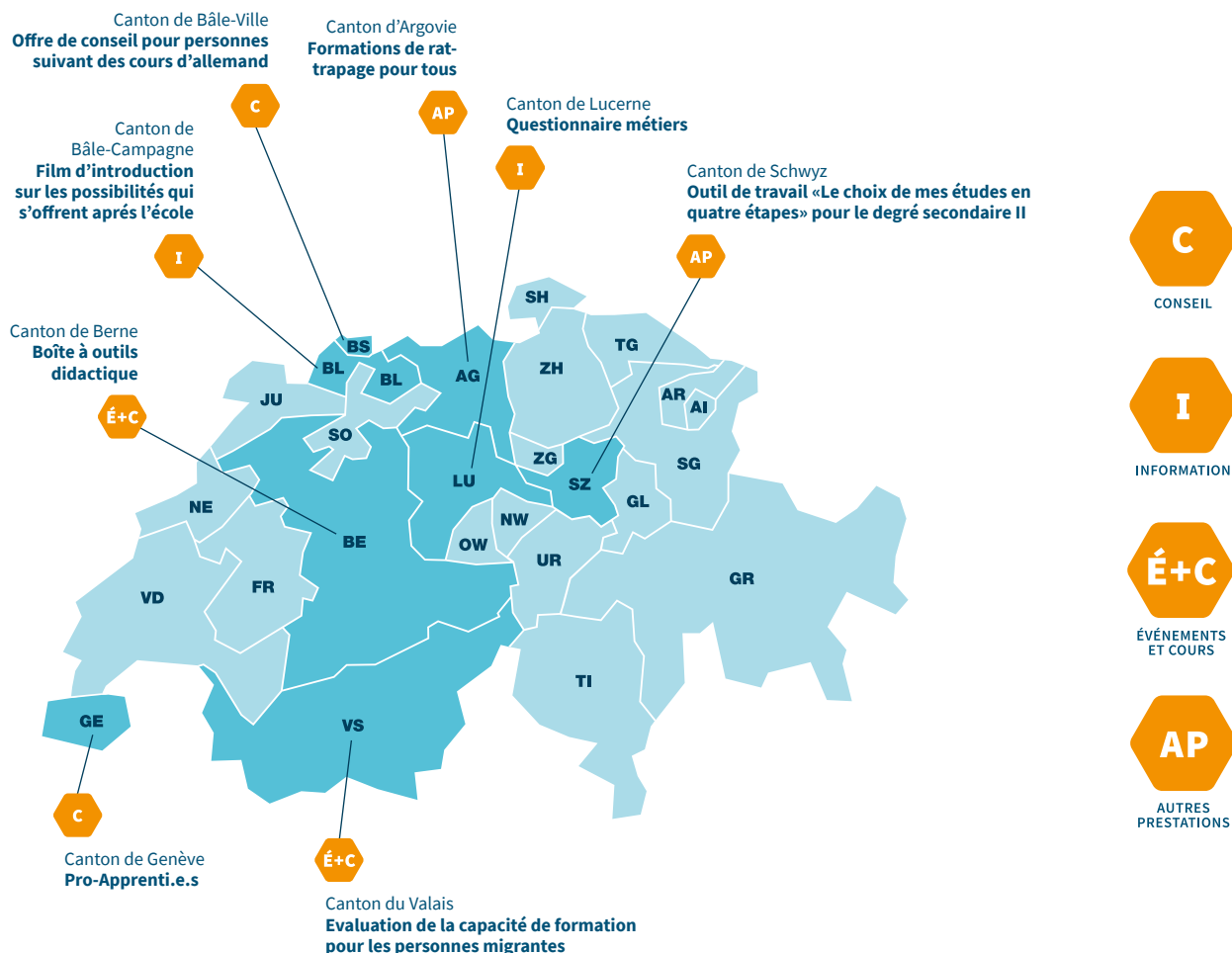
En peu de temps, nous avons appris à utiliser de nouvelles technologies pour nous adapter aux nouvelles contraintes sociétales et continuer d'assurer nos prestations à distance. Nul doute que les compétences numériques acquises persisteront et le recours à de nouvelles technologies continuera d'enrichir notre pratique, même lorsque nous reviendrons à une situation normale.

Rita Beltrami

Présidente de la Commission prestations et statistique de la CDOPU

«Good Practices»

Huit exemples qui sont divers et innovants.



Les Offices d'orientations répondent aux défis actuels en matière de conseil. Les exemples choisis reflètent la diversité et le caractère innovant de l'orientation professionnelle et scolaire publique.

La CDOPU a demandé aux responsables cantonaux des Offices d'orientation professionnelle de lui soumettre des exemples de bonnes pratiques de leur canton. La Commission prestations et statistique a sélectionné deux exemples parmi les bonnes pratiques reçues pour chaque domaine d'activité (conseil, information, événements et cours et autres prestations).

Canton de Bâle-Ville – Offre de conseil pour personnes suivant des cours d'allemand

L'offre se destine à des adultes suivant les cours d'allemand pour débutants A1 de l'ECAP. Le service d'orientation organise à l'école une séance d'information d'une heure présentant le système éducatif suisse. Deux semaines plus tard, un entretien d'une demi-heure est réalisé avec chaque participant au CIP. En raison de leurs connaissances limitées en allemand, les participants disposent d'un interprète interculturel. En les informant et en les conseillant sans tarder, en abordant leur situation individuellement, la démarche renforce sensiblement la motivation des participants. Elle leur permet de planifier rapidement et à long terme la suite de leur parcours en évaluant leurs possibilités professionnelles.

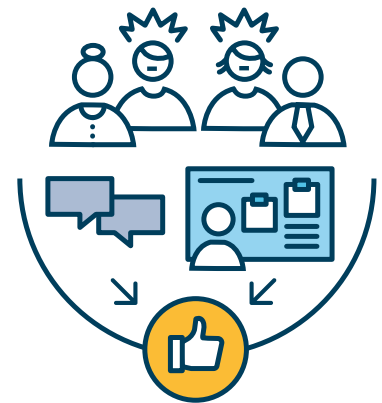
Contact pour des informations complémentaires : lars.hering@bs.ch ou cristina.calo@bs.ch



Canton de Genève – Pro-Apprenti.e.s. : un accompagnement pour les apprenti.e.s en difficulté

Pro-Apprenti.e.s aide, par des entretiens individuels et des ateliers, les apprenti.e.s. en risque d'échec à faire face à leurs difficultés : développer des stratégies, améliorer les méthodes de travail, la gestion du stress, intervenir auprès des formateurs en entreprise pour désamorcer les conflits, réorientation. Les conseillers analysent la situation des apprentis, évaluent leurs ressources, définissent la situation des apprentis, évaluent leurs ressources, définissent les changements à opérer et développent des stratégies pour les mettre en œuvre. Une collaboration étroite avec les conseillers en formation a été mise sur place pour assurer un accompagnement coordonné des apprentis.

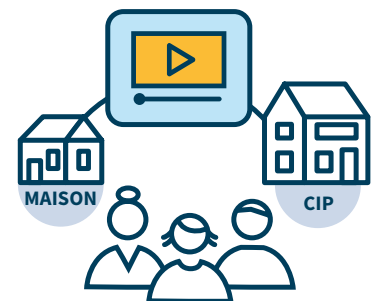
Contact pour des informations complémentaires : jean-pierre.cattin@etat.ge.ch



Canton de Bâle-Campagne – Film d'introduction sur les possibilités qui s'offrent après l'école secondaire, destiné aux élèves de toutes les sections et aux titulaires de l'autorité parentale

Comme les vidéos YouTube permettent aujourd'hui de s'instruire directement depuis chez soi, un film illustrant la perméabilité du système suisse à travers différents parcours de formation a été produit. Il explique aux jeunes et à leurs parents ce qu'il faut prendre en compte au secondaire I dans le choix d'une profession ou d'une école et les informe sur les offres proposées dans le canton. Les participants visionnent le film en amont de la séance d'informations au CIP et sont ainsi déjà renseignés le moment venu. Les parents et les jeunes allophones peuvent regarder le film tranquillement à la maison avec un soutien, et les personnes intéressées peuvent le revoir après la séance.

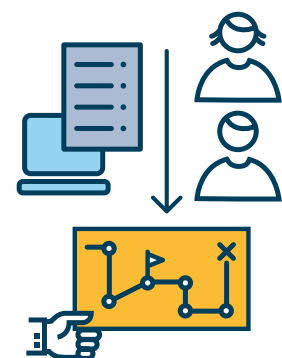
Contact pour des informations complémentaires : nicole.fiechter@bl.ch



Canton de Lucerne – Questionnaire métiers: vers un parcours personnalisé dans le salon de la formation

Mettre le cap sur les bonnes professions au lieu d'errer au hasard dans le salon, c'est l'objectif visé avec ce nouvel outil. L'aventure commence avec le questionnaire métiers: les jeunes répondent en ligne à une série de questions sur leurs intérêts. Ils reçoivent alors un code de résultat qui leur permet de retirer un plan du salon individualisé au stand d'information. Sur ce plan figure un parcours à travers les stands défini en fonction de leurs intérêts. En suivant ce parcours, ils trouvent rapidement et facilement les stands présentant les professions qui correspondent à leur profil.

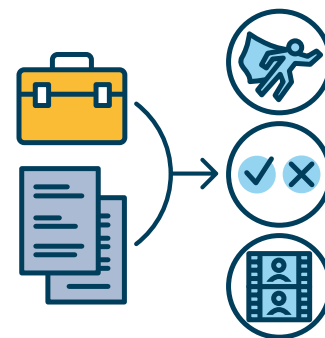
Contact pour des informations complémentaires : bettina.beglinger@lu.ch, www.zebi.ch/de/grundbildung/berufs-check, www.visit.zebi.ch/de/berufschek



É+C Canton de Berne – Boîte à outils didactique pour des séances d'information intéressantes sur le choix d'une profession

Comment éveiller l'intérêt des jeunes ayant des difficultés pour le processus de choix professionnel lors des séances d'information? De cette question est né un projet visant à élaborer un guide et des outils didactiques pour transmettre de manière intéressante et compréhensible les messages essentiels relatifs au choix d'une formation et d'une profession. Ce matériel comprend une histoire (héroïnes et héros), des vidéos de témoignages et de conseil (par ex. do's and don'ts lors de stages d'observation), ou encore des jeux. La conception graphique a été confiée à une illustratrice de livres pour enfants. Les différentes ressources correspondent aux étapes des séances d'information et peuvent être combinées.

Contact pour des informations complémentaires : shirley.barnes@be.ch



É+C Canton du Valais – Evaluation de la capacité de formation pour les personnes migrantes

Cette mesure collective est destinée à des personnes migrantes désirant débiter une formation. Elles peuvent avoir déjà suivi des formations transitoires ou simplement des cours de français. Différentes activités permettent l'analyse de leur situation, l'identification de leurs ressources, l'évaluation de leurs capacités et la validation de leur projet. Les participants prennent conscience de leurs compétences et du fait qu'ils peuvent agir sur leurs obstacles. Ils connaissent davantage les exigences du monde professionnel Suisse. Lors de l'assessment final, chaque participant présente son projet devant une personne référente du bureau d'insertion professionnelle de l'Office de l'asile.

Contact pour des informations complémentaires : daniel.cordonier@admin.vs.ch



AP Canton d'Argovie – Formations de rattrapage pour tous

Les adultes sont soutenus individuellement dans leur parcours vers une qualification professionnelle (CFC/AFP) et sont accompagnés par des mentors bénévoles. L'offre se destine à des adultes de 25 ans et plus, qui disposent d'une expérience professionnelle mais d'aucun titre de qualification. L'offre de conseil spécialisée permet de définir un objectif de formation réaliste. Les mentors, toujours en concertation avec ask!, accompagnent ensuite les participants jusqu'à l'obtention de la qualification visée. L'accompagnement peut revêtir plusieurs formes: soutien dans la recherche d'une place d'apprentissage, appui face aux difficultés, encouragements, etc. Les mentors sont formés lors d'un séminaire préparatoire.

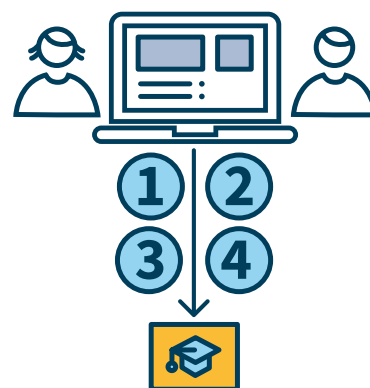
Contact pour des informations complémentaires :
[Barbara Gisi, nachholbildung@beratungsdienste.ch](mailto:Barbara.Gisi,nachholbildung@beratungsdienste.ch)



AP Canton de Schwyz – Outil de travail «Le choix de mes études en quatre étapes» pour le degré secondaire II

À l'aide de l'outil de travail «Le choix de mes études en quatre étapes» élaboré par l'orientation professionnelle, l'enseignant guide les élèves dans la préparation selon une approche consciente et responsable de leur avenir. Les élèves enregistrent sur leur ordinateur la version qui leur est destinée et rédigent les contenus sous la supervision de l'enseignant et en interaction avec leurs camarades. Après l'introduction et une analyse de la situation, ils approfondissent quatre thèmes: les forces de l'élève, le processus d'information, la décision, la réalisation. L'enseignant peut aisément aborder ces thèmes durant l'heure réservée à ses activités.

Contact pour des informations complémentaires :
sandra.thuring@sz.ch, www.sz.ch/berufsberatung



Chiffres statistiques 2020

L'orientation professionnelle, universitaire et de carrière publique en Suisse

Empreinte

Editeur : KBSB / CDOPU, www.kbsb.ch

Renseignements : KBSB / CDOPU, rita.beltrami@ti.ch

Production : Michael Burgener, SDBB

Tous les CH-Maps powered by Bing, © GeoNames, MSFT, Microsoft, Navteq, Wikipedia

© KBSB / CDOPU, 2021

Chiffres et statistiques 2020

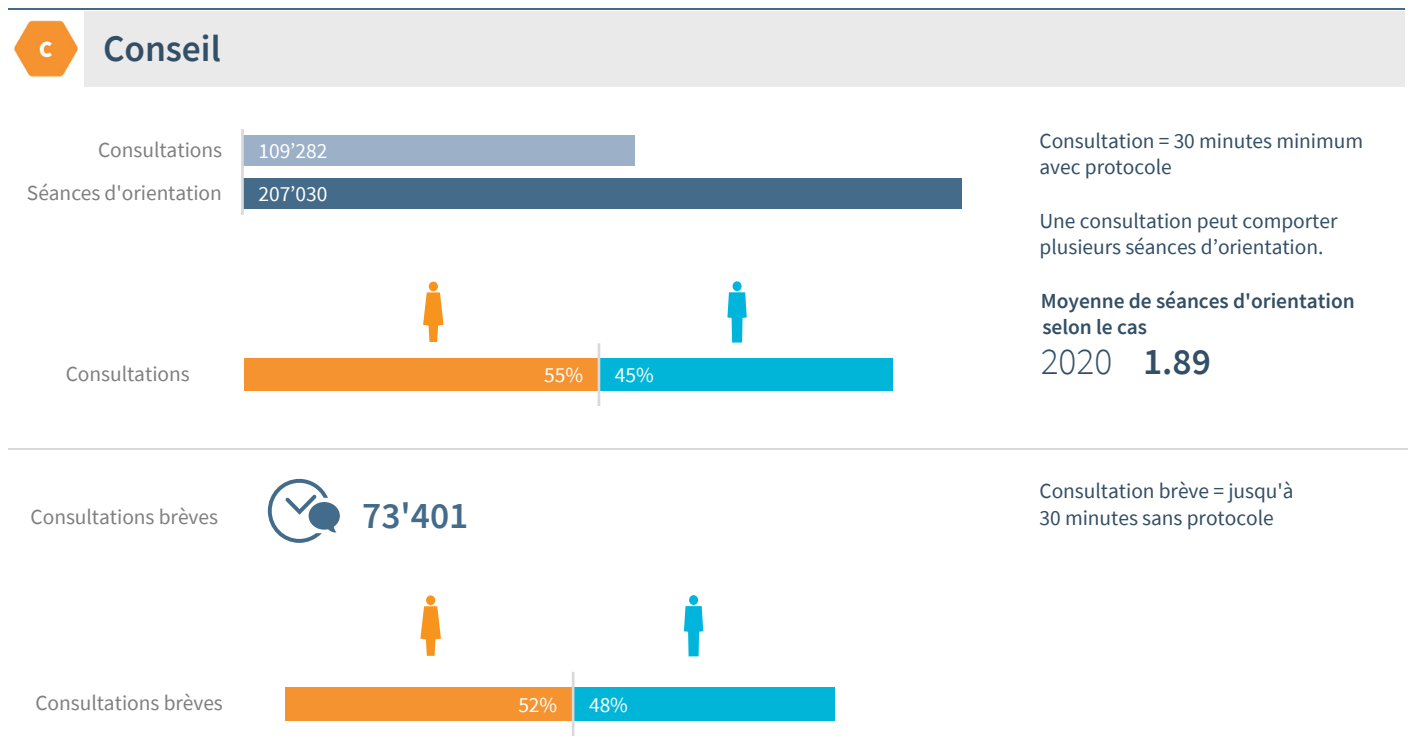
Chiffres clés et évolution

Les chiffres clés les plus importants pour 2020 sont présentés en premier lieu, tandis que le chapitre suivant se concentre sur certaines tendances et évolutions à plus long terme. Les rapports statistiques des années précédentes peuvent être consultés sur le site web de la CDOU.

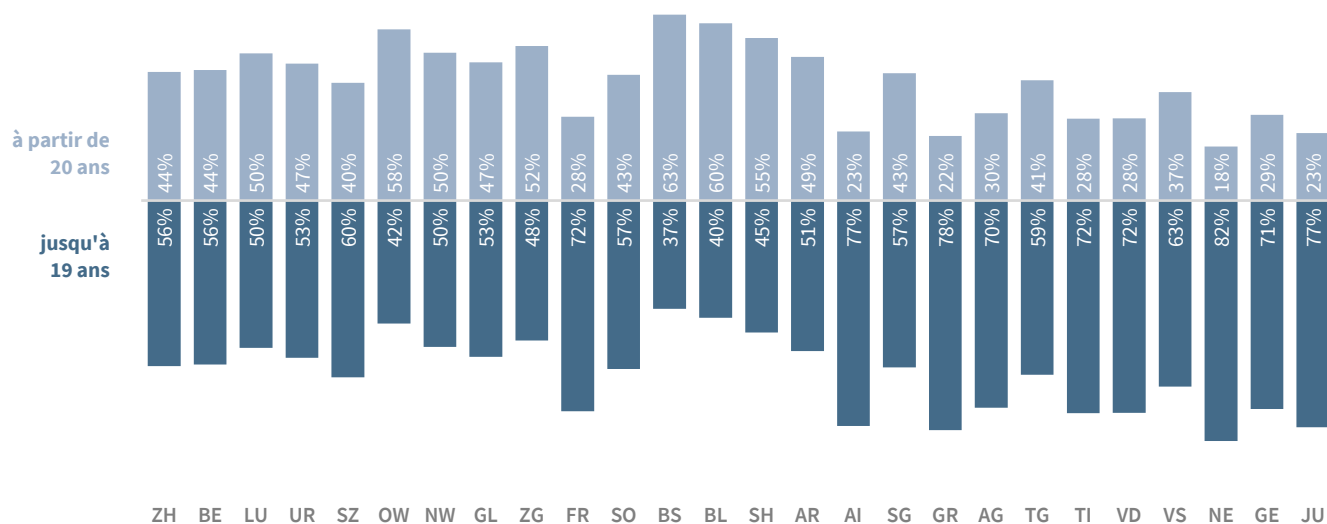
Consultations, séances et consultations brèves

Le nombre de consultations correspond au nombre de clients qui ont bénéficié d'une consultation personnelle (avec protocole) d'une durée de 30 minutes minimum. Une consultation peut comporter une ou plusieurs séances (entretiens ou tests).

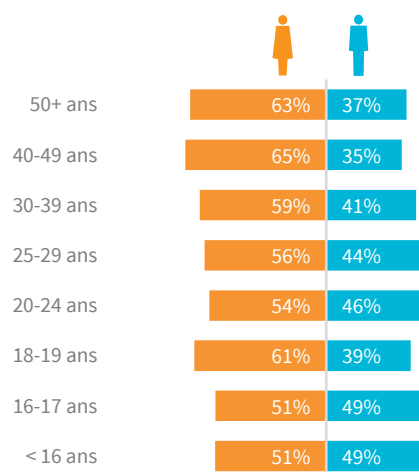
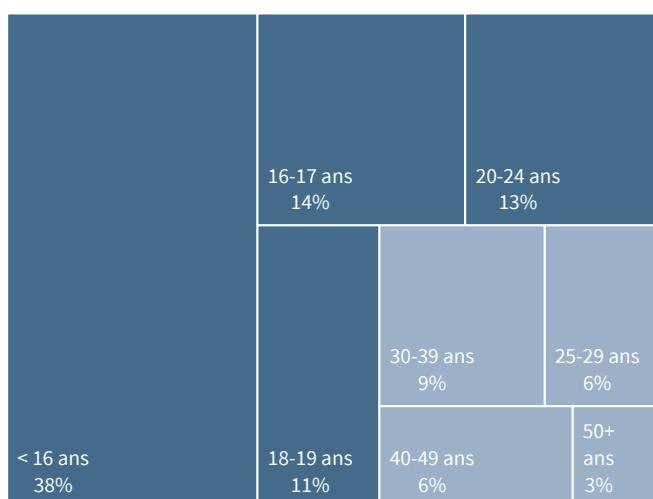
Il convient de distinguer les consultations des consultations brèves. Ces dernières consistent en des séances de conseil à bas seuil d'une durée maximale de 30 minutes environ, qui se déroulent sans prise de rendez-vous ni protocole. Les consultations brèves sont comptabilisées en tant que telles, en dehors des consultations et séances de consultation.



Proportion de jeunes et d'adultes en début de consultation



Âge et genre en début de consultation



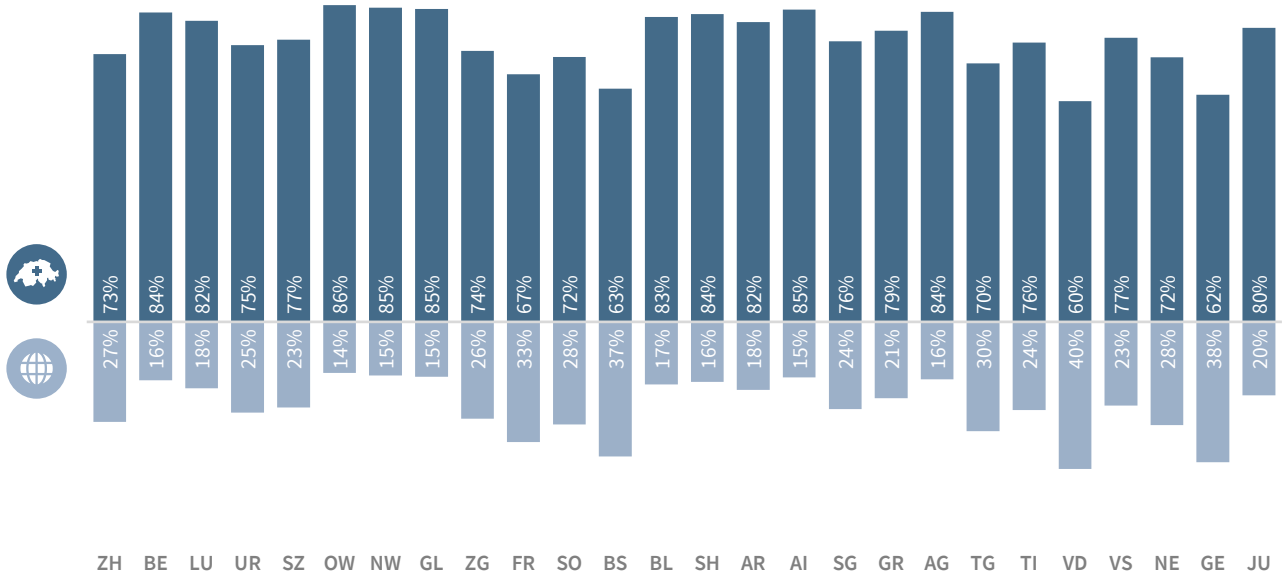
Nationalité des consultant·e·s



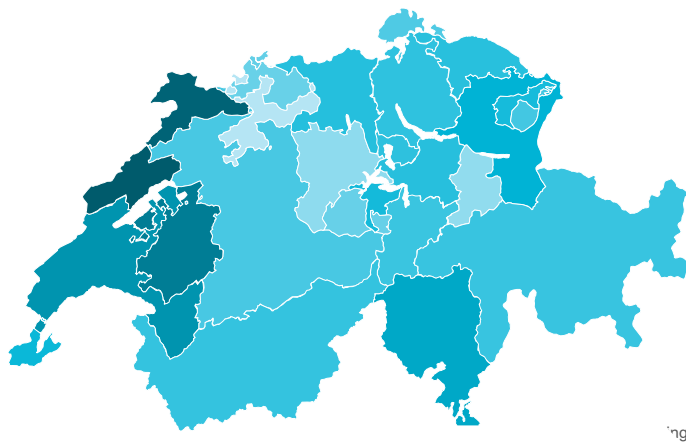
74 %
Suisse·sse·s

26 %
Étranger·ère·s

Proportion de Suisse·sse·s et d'étranger·ère·s



Nombre de consultations proportionnel à la population



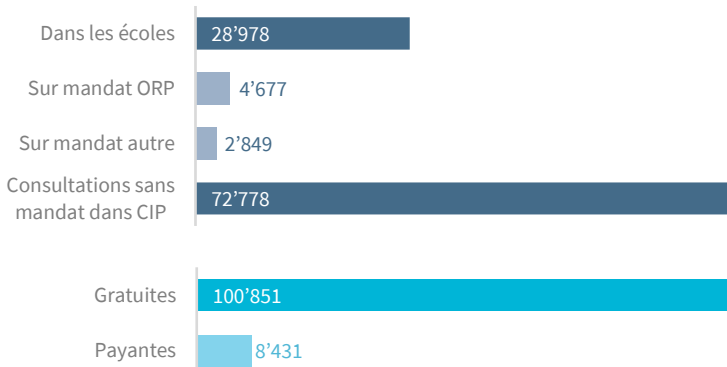
Moyenne pour 1000 habitants
13

Total de consultations pour 1000 habitants

6 14 22

Type de consultations

109'282 consultations au total, réparties partiellement en sous-catégories :

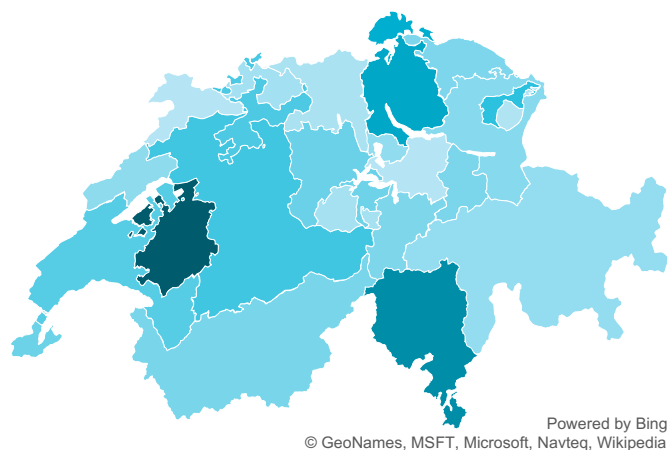


Avec test



34'926

Nombre de consultations brèves proportionnel à la population



Total de consultations brèves pour 1000 habitants

0 14 28

Moyenne pour 1000 habitants

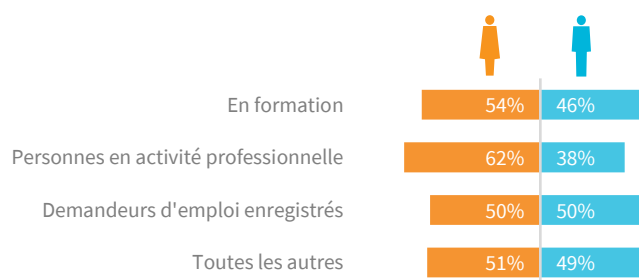
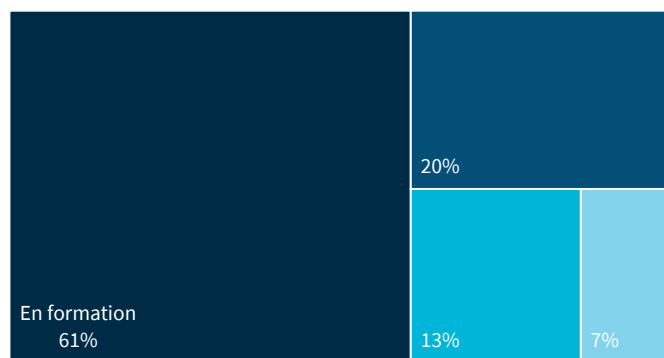
7

Type de consultations brèves

73'401 consultations brèves au total, réparties partiellement en sous-catégories :



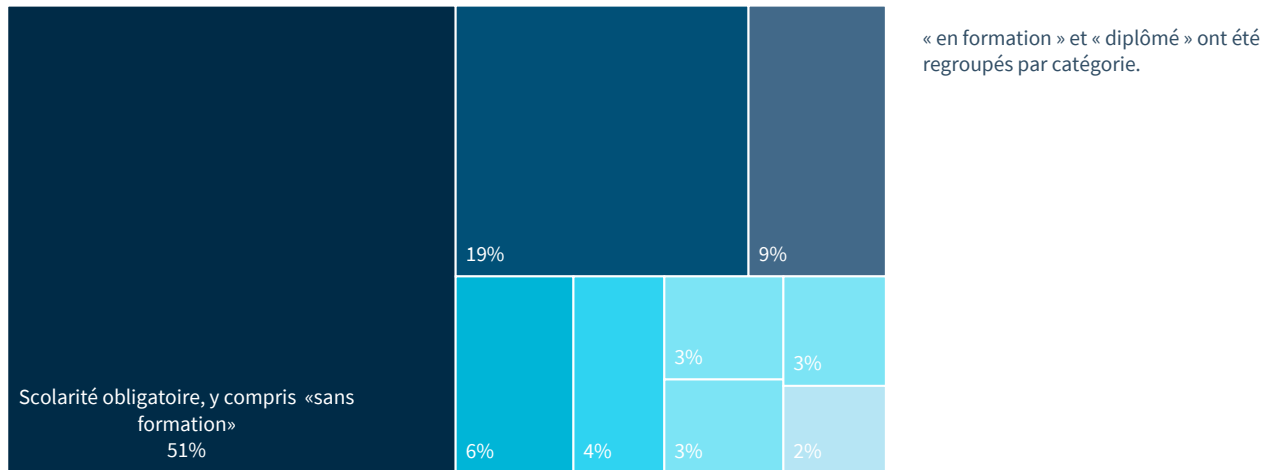
Situation à la première séance



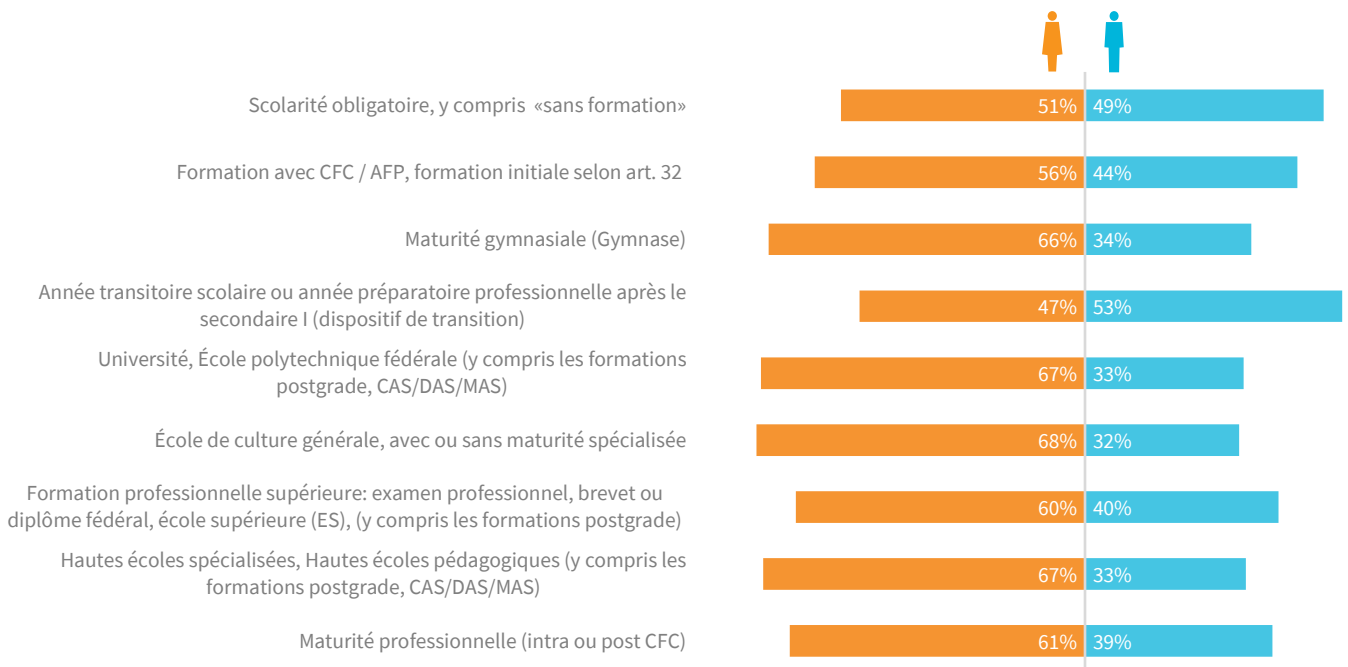
■ En formation 61% ■ Toutes les autres 13%

■ Personnes en activité professionnelle 20% ■ Demandeurs d'emploi enregistrés 7%

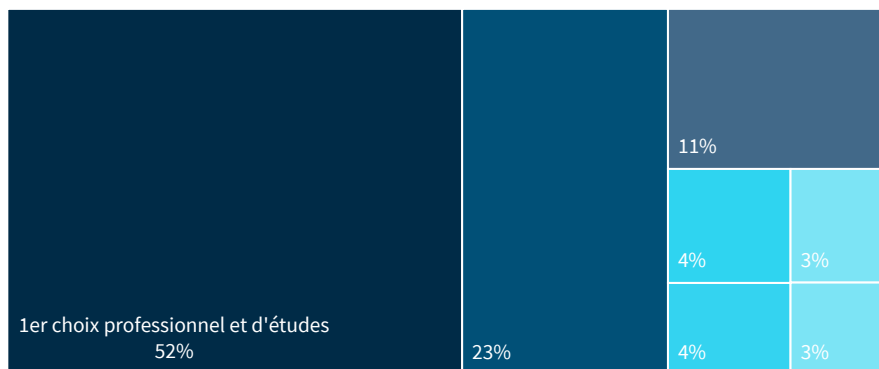
Formation à la première séance



- Scolarité obligatoire, y compris «sans formation» **51%**
- Formation avec CFC / AFP, formation initiale selon art. 32 **19%**
- Maturité gymnasiale (Gymnase) **9%**
- Année transitoire scolaire ou année préparatoire professionnelle après le secondaire I (dispositif de transition) **6%**
- Université, École polytechnique fédérale (y compris les formations post-grade, CAS/DAS/MAS) **4%**
- École de culture générale, avec ou sans maturité spécialisée **3%**
- Formation professionnelle supérieure: examen professionnel, brevet ou diplôme fédéral, école supérieure (ES), (y compris les formations postgrade) **3%**
- Hautes écoles spécialisées, Hautes écoles pédagogiques (y compris les formations postgrade, CAS/DAS/MAS) **3%**
- Maturité professionnelle (intra ou post CFC) **2%**

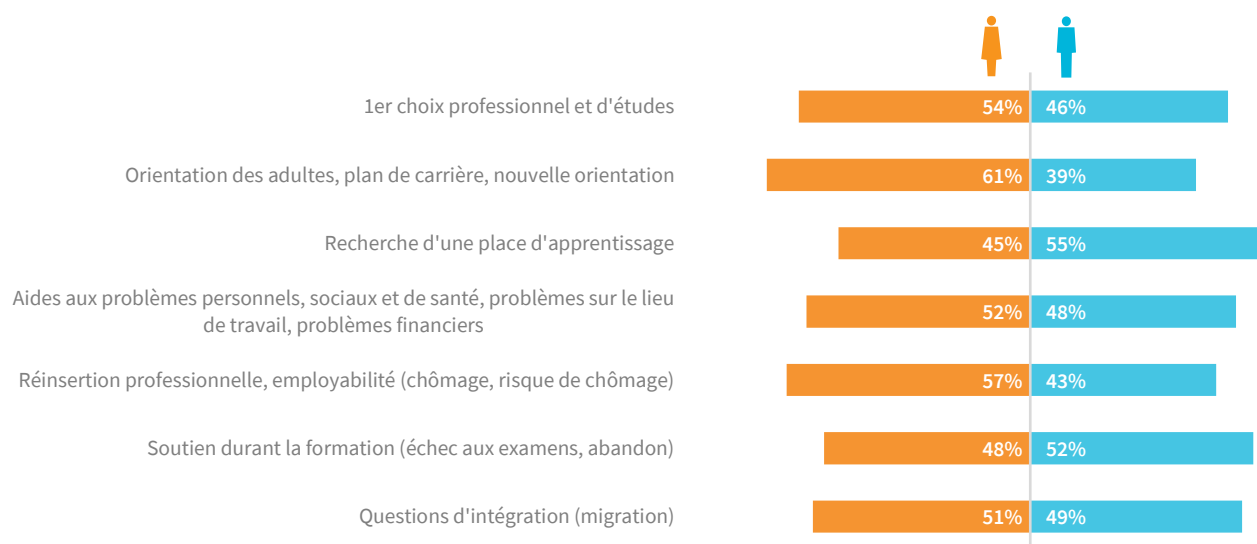


Contenu de la consultation



Plusieurs réponses possibles.

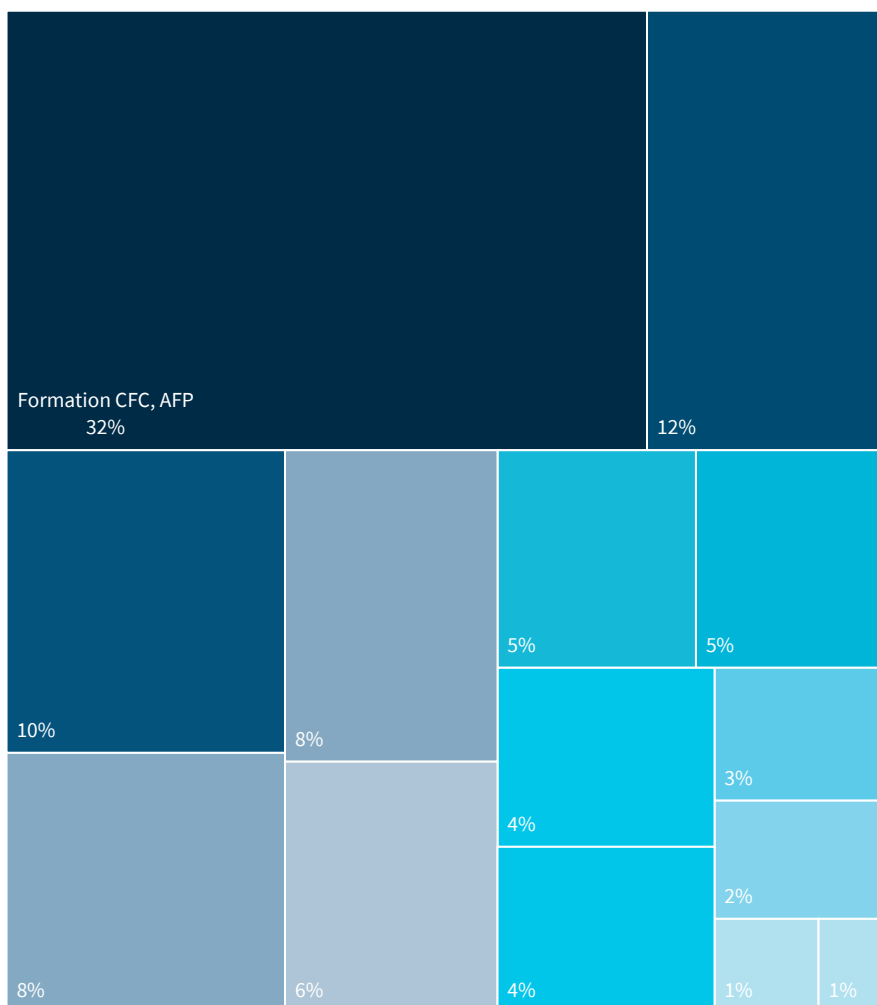
- 1er choix professionnel et d'études 52%
- Orientation des adultes, plan de carrière, nouvelle orientation 23%
- Recherche d'une place d'apprentissage) 11%
- Aides aux problèmes personnels, sociaux et de santé, problèmes sur le lieu de travail, problèmes financiers 4%
- Réinsertion professionnelle, employabilité (chômage, risque de chômage) 4%
- Soutien durant la formation (échec aux examens, abandon) 3%
- Questions d'intégration (migration) 3%



Résultat de la consultation

Un consultation en orientation peut aboutir à un résultat en termes de parcours de formation à venir.

Plusieurs réponses possibles.

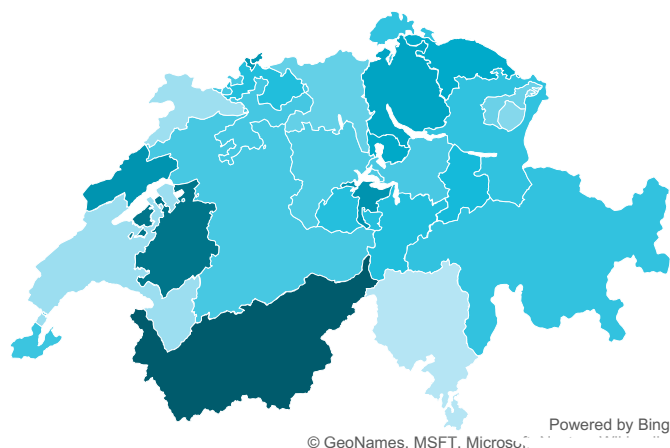


- Formation CFC, AFP 32%
- Maintien dans la situation actuelle (formation/travail) 12%
- Activité professionnelle, recherche d'emploi, changement d'emploi 10%
- Solution intermédiaire (scolaire/pratique), préapprentissage, stage, programme d'occupation (semestre de motivation) 8%
- Formation professionnelle supérieure 8%
- Haute école spécialisée, Haute école pédagogique 6%
- Gymnase, passerelle Dubs 5%
- Université, École polytechnique 5%
- École de culture générale (ECG), autres formations de degré secondaire II 4%
- Cours et formation postgrade (formation pour adultes) 4%
- Maturité professionnelle 3%
- Apprentissage selon art. 32, VAE 2%
- Formation postgrade (CAS/DAS/MAS inclus) 1%
- Professionnellement indépendant 1%

Renseignements professionnels



Nombre de visiteur·euse·s proportionnel à la population



Total visites de centres d'information professionnelle et d'infothèques
283'712

Moyenne pour 1000 habitants
33



www.orientation.ch

Total annuel de visites en 2020

Décompte de chaque « visite en continu » sur le site internet.

11'662'627

Moyenne mensuelle de visiteurs uniques en 2020

Décompte mensuel des divers visiteurs sur le site internet.

624'187

Newsletters, nombre de newsletter envoyées

560 parutions

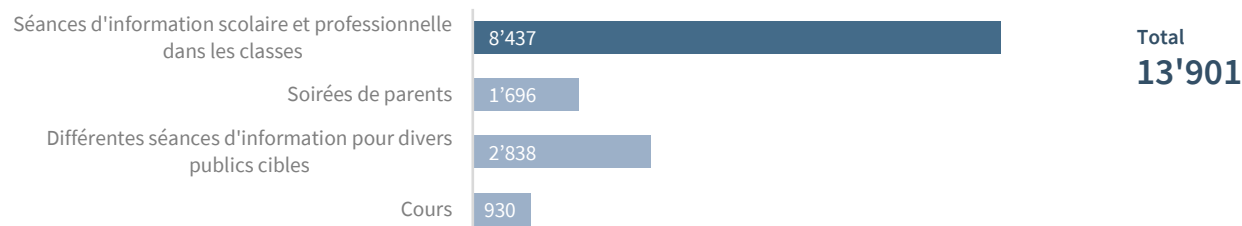
Nombre de newsletters envoyées par nombre de destinataires

224'043 newsletters

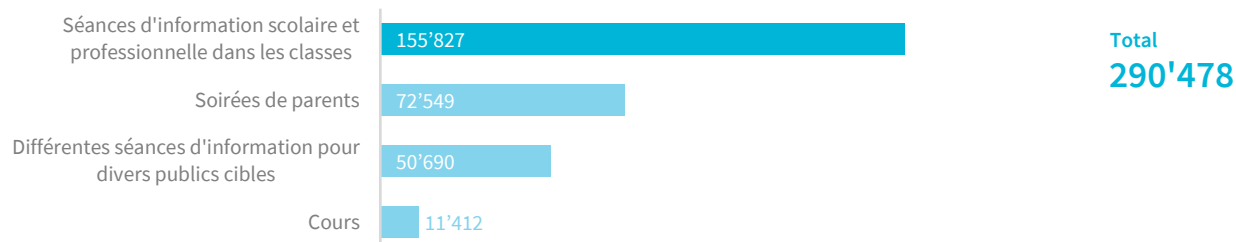


Événements et cours

Nombre d'événements et cours



Nombre de participant-e-s



Cours sur mandat ORP	124
-----------------------------	------------

Recrutements en direct

Nombre de séances	34
Nombre de participants	3'820

Salons des métiers

Participation à des Salons des métiers	36
Nombre de visiteurs	90'018



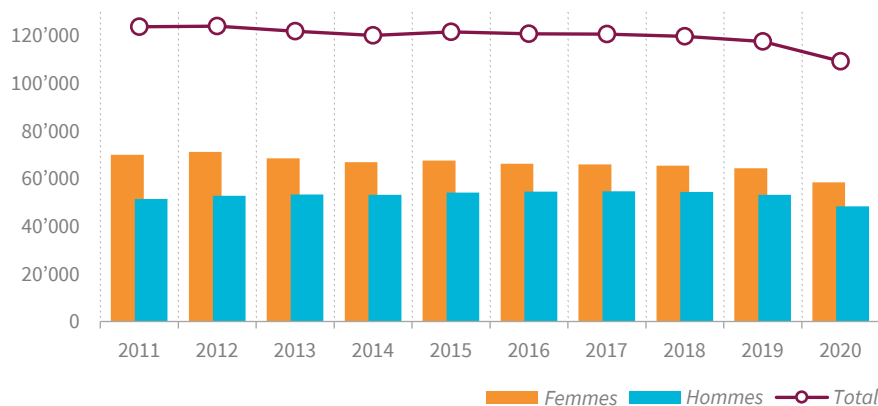
Autres prestations

Coaching pour jeunes / Case management	7'501 personnes
Méthodes de recherche d'emploi	9'354 personnes
Mentorat	1'119 personnes
Qualification des adultes	
Portail d'entrée	14'053 personnes
Validation bilan	1'537 personnes
Bilan de compétences	312 personnes

Principales tendances et développements

Conseil

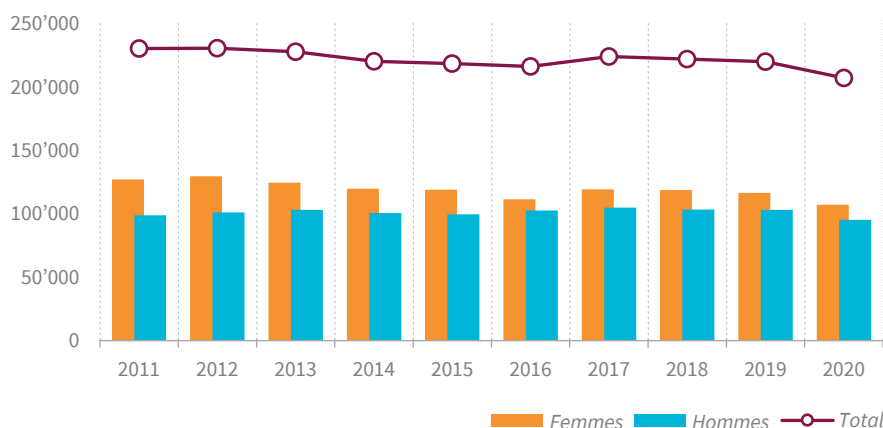
Nombre de consultations



Total de consultations
 2011 **123'798**
 2019 **117'524**
 2020 **109'282**

Différence du nombre des consultations
 entre 2011 et 2019
 -5.1 %
 entre 2019 et 2020
 -7 %

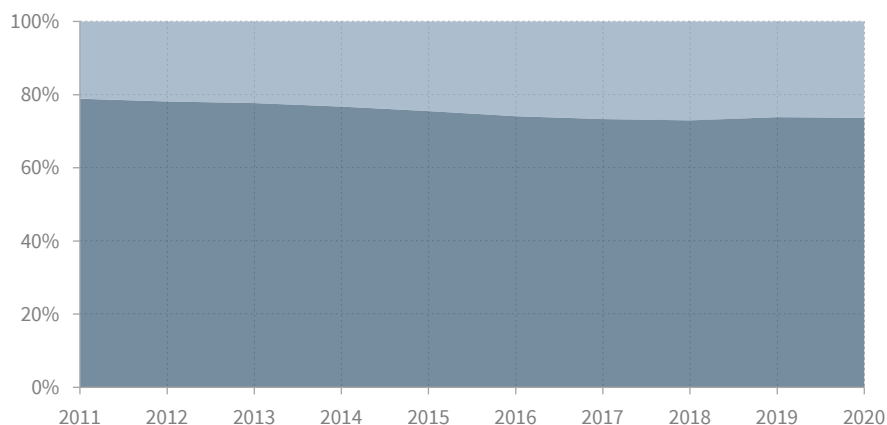
Nombre de séances d'orientation



Total de séances d'orientation
 2011 **230'296**
 2019 **219'927**
 2020 **207'030**

Différence du nombre des séances d'orientation
 entre 2011 et 2019
 -4.5 %
 entre 2019 et 2020
 -5.9 %

Nationalité



Total de Suisse-sse-s 2020
80'540 73.7 %

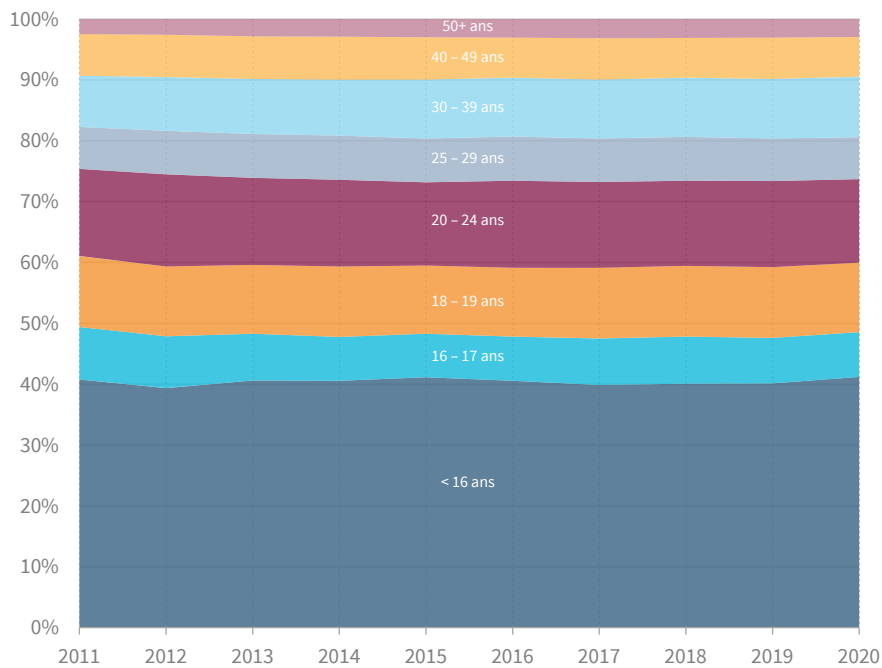
Total d'étranger-ère-s 2020
28'738 26.3 %



Différence du nombre Suisse-sse-s
 entre 2011 et 2020
 -16 %

Différence du nombre d'étranger-ère-s
 entre 2011 et 2020
 +11.9 %

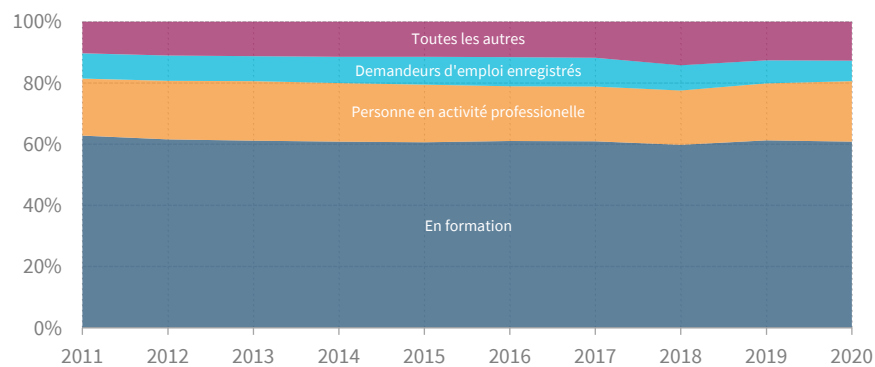
Âge



Différences dans la pourcentage des groupes d'âge entre 2011 à 2020

50+ ans	+0.4 %
40 - 49 ans	-0.3 %
30 - 39 ans	+1.4 %
25 - 29 ans	0 %
20 - 24 ans	-0.6 %
18 - 19 ans	-0.2 %
16 - 17 ans	-1.1 %
< 16 ans	+0.3 %

Situation (à la première séance)



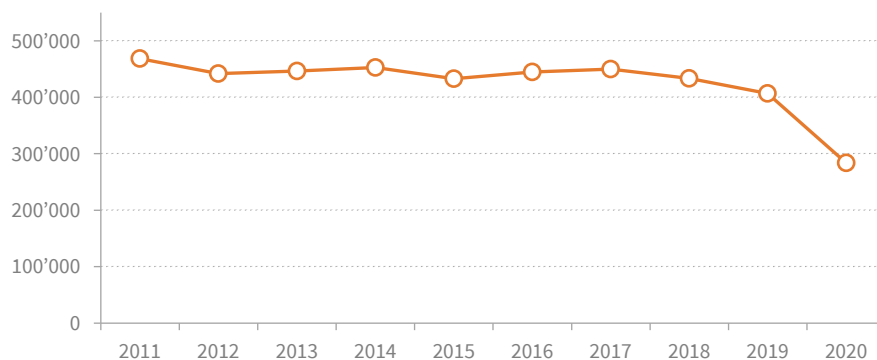
Différences dans la pourcentage absolu à la situation d'emploi des personnes de 2011 à 2020

Toutes les autres	+2.4 %
De. d'emploi enregi.	-1.6 %
Pers. en activité prof.	+1.2 %
En formation	-2 %

(Toutes les autres = pas en activité professionnelle, pas sur mandat ORP)

Informations individuelles

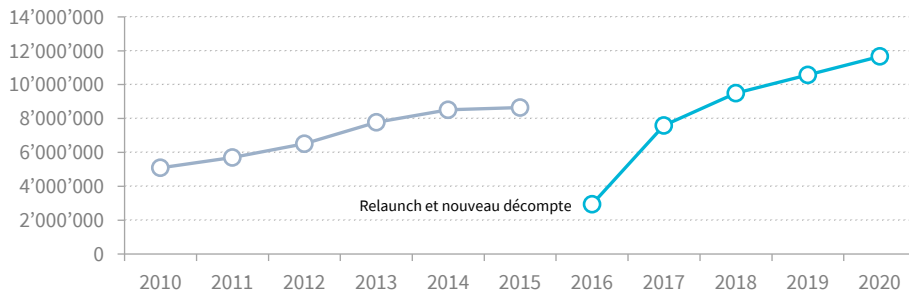
Visiteuses et visiteurs de centres d'information professionnelle et d'infothèques



Total de visiteur·euse-s
 2011 **468'402**
 2019 **406'893**
 2020 **283'712**

Différence du nombre de visiteur·euse-s entre 2011 et 2019
 -13.1 %
 entre 2019 et 2020
 -30.3 %

Total visites par année

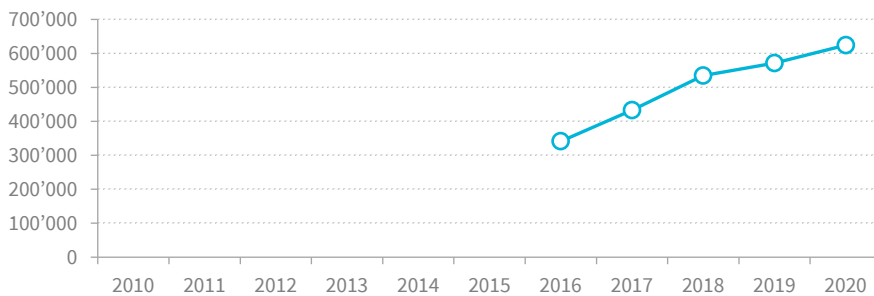


Total de visites en continu

2016 **2'936'927**
2020 **11'662'627**

Différence du nombre visites entre 2016 et 2020
+297.1 %

Visiteur-euse-s uniques (moyenne mensuelle)

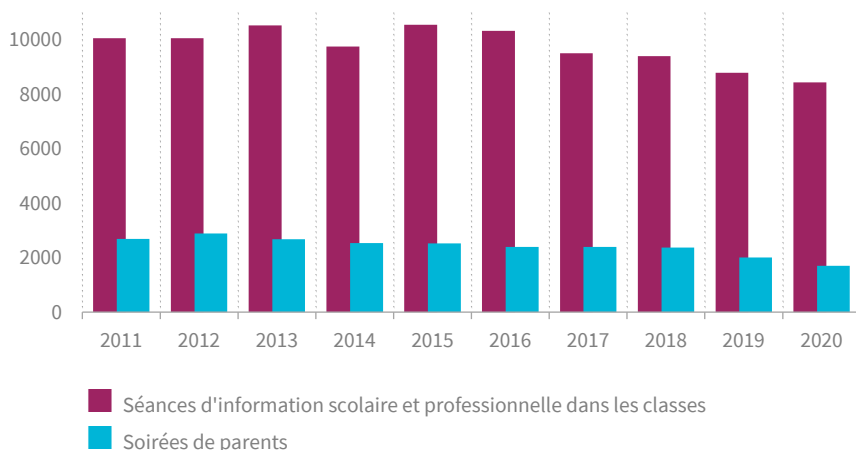


Total de visiteur-euse-s uniques

2016 **341'163**
2020 **624'187**

Différence du nombre visiteur-euse-s uniques entre 2016 et 2020
+83 %

Événements et cours: Nombre d'événements et cours



Total de séances d'information scolaire et professionnelle dans les classes et soirées de parents

2011 **12'749**
2019 **10'794**
2020 **10'133**

Différence du nombre des séances d'information scolaire et professionnelle dans les classes et soirées de parents entre 2011 et 2019
-15.3 %
entre 2019 et 2020
-6.1 %

Total de séances d'information scolaire et prof. dans les classes

2011 **10'062**
2019 **8'787**
2020 **8'437**

Différence du nombre des séances d'information scolaire et prof. dans les classes entre 2011 et 2019
-12.7 %
entre 2019 et 2020
-4 %

Total des soirées de parents

2011 **2'687**
2019 **2'007**
2020 **1'696**

Différence du nombre des soirées de parents entre 2011 et 2019
-25.3 %
2019 et 2020
-15.5 %