

2017



15

Éducation
et science

Neuchâtel 2019

Situation des candidats aux examens de la formation professionnelle supérieure

Résultats de l'enquête sur la formation professionnelle supérieure 2017



Schweizerische Eidgenossenschaft
Confédération suisse
Confederazione Svizzera
Confederaziun svizra

Département fédéral de l'intérieur DFI
Office fédéral de la statistique OFS

Domaine «Éducation et science»

Publications actuelles sur des thèmes apparentés

Presque tous les documents publiés par l'OFS sont disponibles gratuitement sous forme électronique sur le portail Statistique suisse (www.statistique.ch). Pour obtenir des publications imprimées, veuillez passer commande par téléphone (058 463 60 60) ou par e-mail (order@bfs.admin.ch).

Domaine «Éducation et science» sur Internet

www.statistique.ch → Trouver des statistiques → 15 – Éducation et science

Situation des candidats aux examens de la formation professionnelle supérieure

Résultats de l'enquête sur la formation professionnelle supérieure 2017

Rédaction	Ute Zweers, OFS
Contenu	Ute Zweers, OFS; Sandra Chevalley, OFS; Stefan Rüber, OFS
Éditeur	Office fédéral de la statistique (OFS)

Neuchâtel 2019

Éditeur: Office fédéral de la statistique (OFS)

Renseignements: Ute Zweers, OFS, tél. 058 463 63 05

Série: Statistique de la Suisse

Domaine: 15 Éducation et science

Langue du texte original: allemand, français

Mise en page: section DIAM, Prepress/Print

Graphiques: section DIAM, Prepress/Print

Impression: Kromer Print AG, Lenzburg

Copyright: OFS, Neuchâtel 2019
La reproduction est autorisée, sauf à des fins commerciales, si la source est mentionnée.

Commandes d'imprimés: Office fédéral de la statistique, CH-2010 Neuchâtel,
tél. 058 463 60 60, order@bfs.admin.ch

Prix: Fr. 14.20 (TVA excl.)

Téléchargement: www.statistique.ch (gratuit)

Numéro OFS: 1853-1700

ISBN: 978-3-303-15656-8

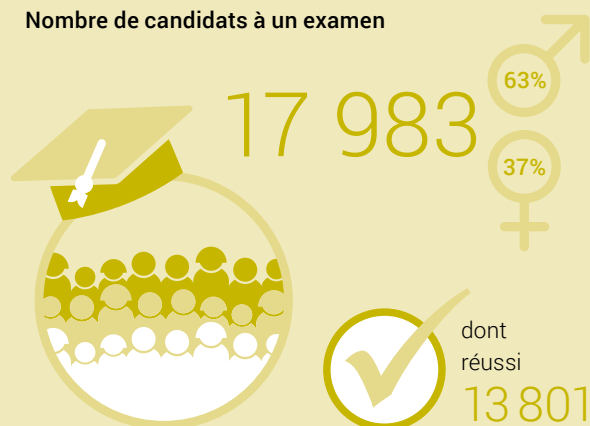


Brevets fédéraux

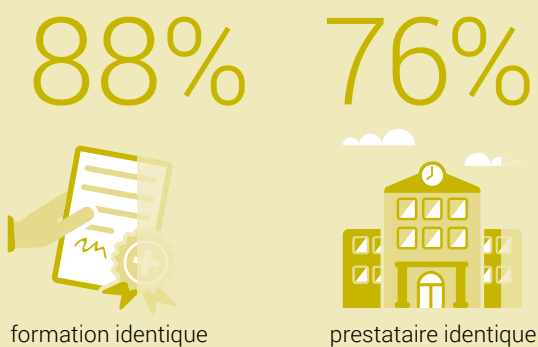
15 Éducation et science

2016

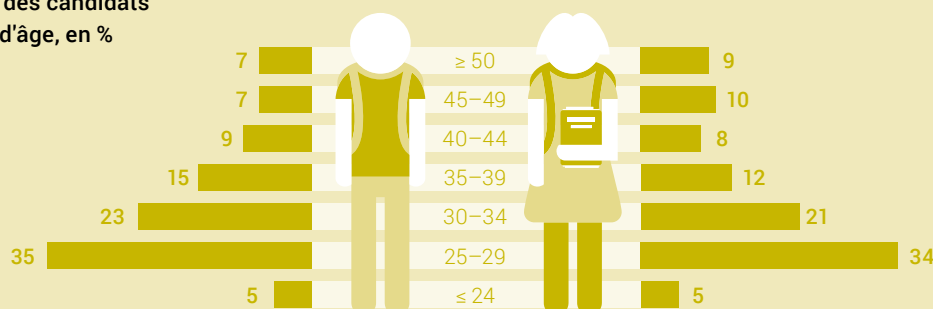
Nombre de candidats à un examen



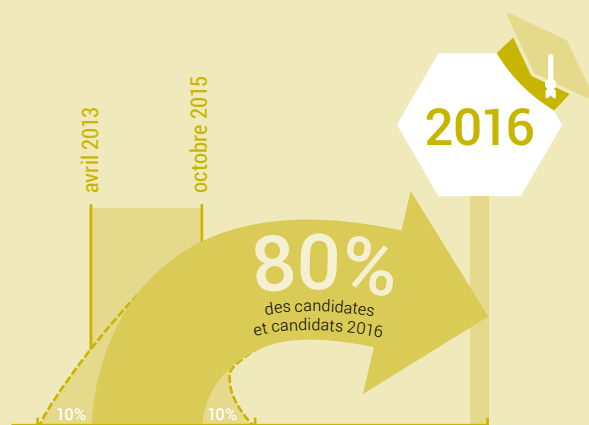
Feraient le même choix encore une fois...



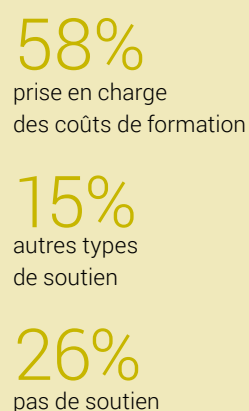
Répartition des candidats par groupe d'âge, en %



Début de la formation entre...



Soutien de l'employeur



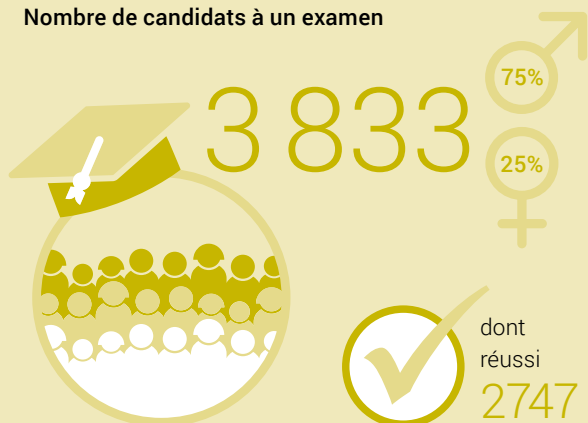
Source: OFS – enquête sur la formation professionnelle supérieure, 2017

Diplômes fédéraux

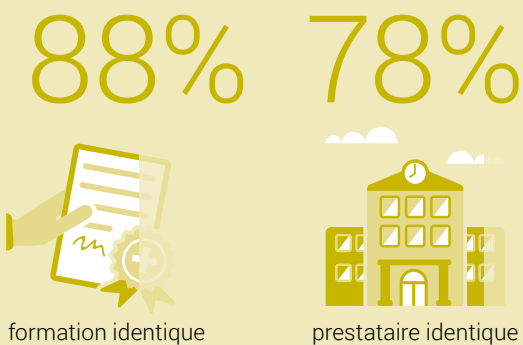
15 Éducation et science

2016

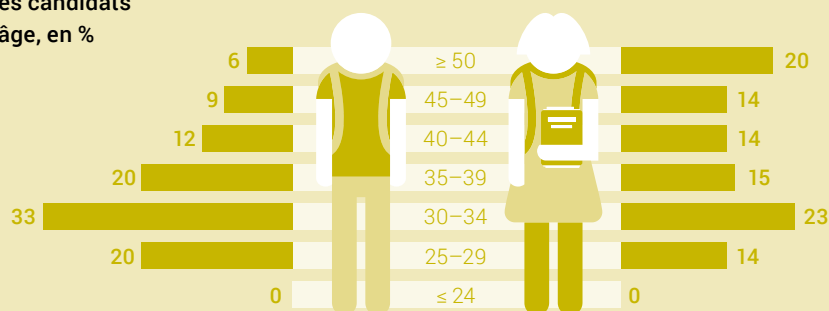
Nombre de candidats à un examen



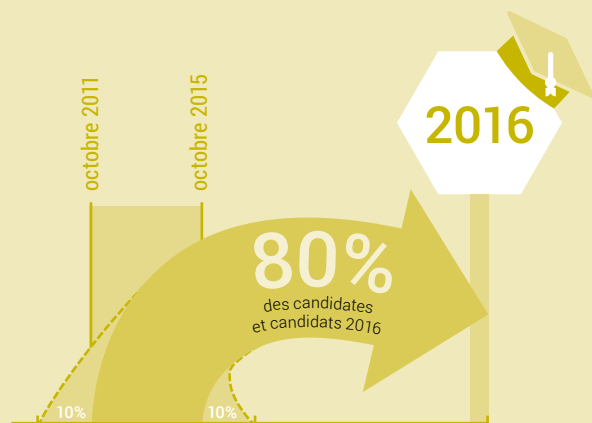
Feraient le même choix encore une fois...



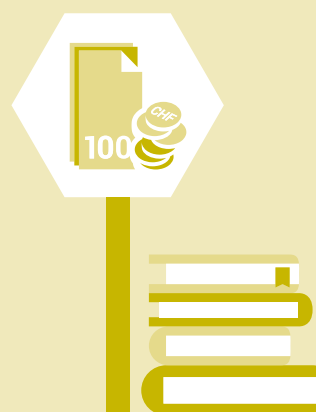
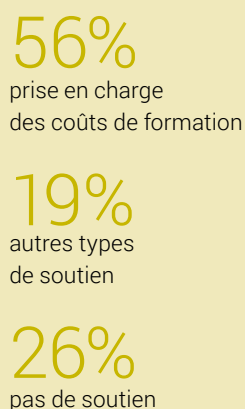
Répartition des candidats par groupe d'âge, en %



Début de la formation entre...



Soutien de l'employeur



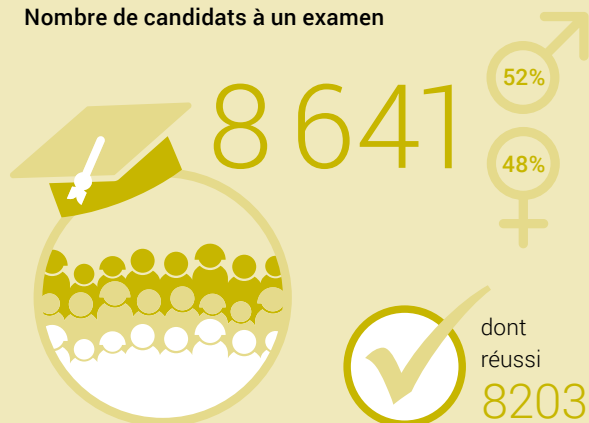
Source: OFS – enquête sur la formation professionnelle supérieure, 2017

Écoles supérieures

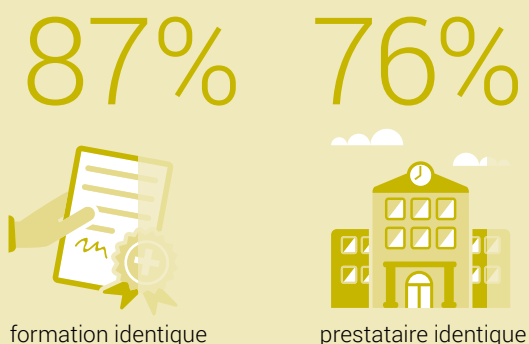
15 Éducation et science

2016

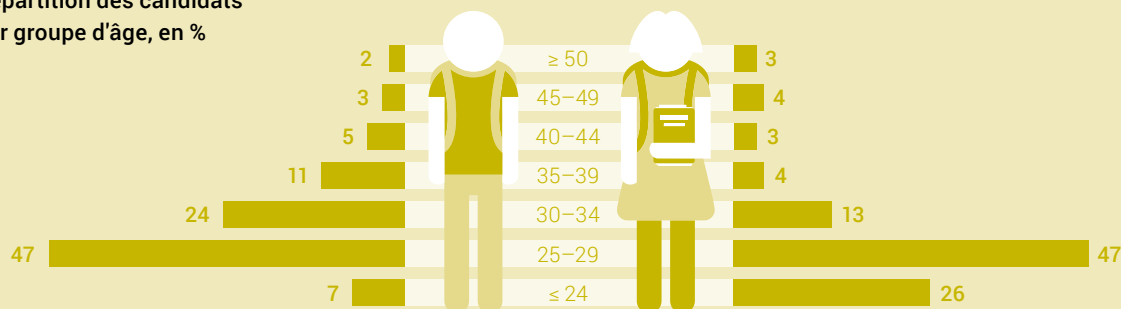
Nombre de candidats à un examen



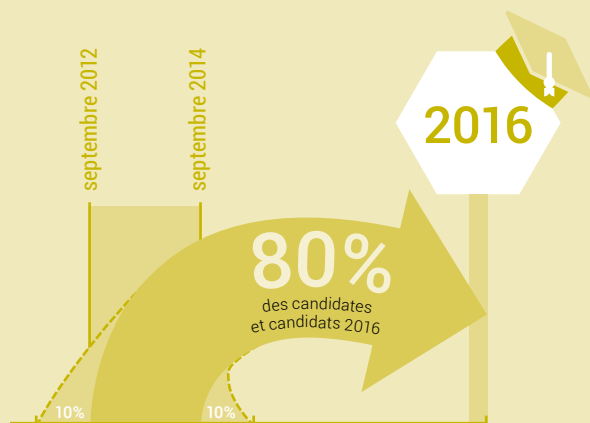
Feraient le même choix encore une fois...



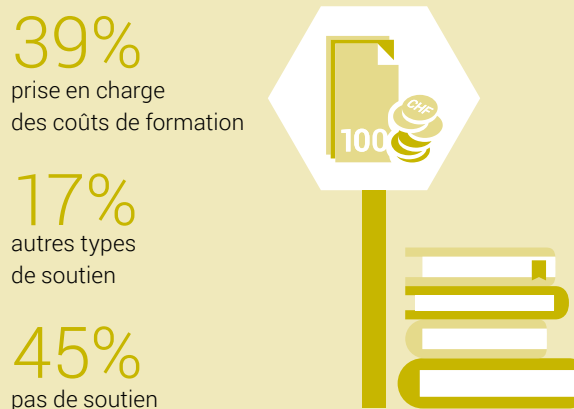
Répartition des candidats par groupe d'âge, en %



Début de la formation entre...



Soutien de l'employeur



Source: OFS – enquête sur la formation professionnelle supérieure, 2017

Table des matières

Introduction	9	Annexe	39
1 Les candidats de la formation professionnelle supérieure	11	A.1 Remarques sur la méthodologie	40
1.1 Répartition entre les domaines de formation	11	A.2 Glossaire	41
1.2 Caractéristiques socio-démographiques	11	Abréviations	46
1.3 Formation antérieure	16	Bibliographie	47
1.4 Parcours professionnel	19		
2 Répartition régionale et linguistique	21		
3 Structure et déroulement de la formation	25		
3.1 La structure de la formation	25		
3.2 Temps investi et durée de la formation	27		
4 Le point de vue des candidats	30		
4.1 Choix et attentes envers la formation	30		
4.2 Choix du prestataire et changement de prestataire	31		
4.3 Évaluation de la formation et des conditions de vie	32		
5 Soutien par l'employeur	35		

Introduction

Aux côtés des hautes écoles (hautes écoles universitaires, hautes écoles spécialisées et hautes écoles pédagogiques), la formation professionnelle supérieure (FPS) constitue le degré tertiaire du système éducatif suisse. Elle permet aux professionnels titulaires d'un certificat fédéral de capacité (CFC) ou d'un diplôme équivalent du degré secondaire II de se spécialiser et d'approfondir leurs connaissances professionnelles. Alors que la FPS compte un nombre non négligeable de diplômés (quelque 25 000 par année), les informations disponibles sur les participants, les formes et les prestataires de formation, l'utilité et la qualité des formations étaient jusqu'alors limitées par rapport à celles concernant les hautes écoles. Ce manque de connaissances s'explique en partie par la grande variété de l'offre et des formes de formation, mais aussi par le fait que les cours de préparation aux examens fédéraux ne sont pas réglementés par l'État¹. Cette publication permet de combler les principales lacunes constatées dans la statistique publique en matière de formation professionnelle supérieure.

La FPS comprend les examens fédéraux (examens professionnels et examens professionnels supérieurs) et les formations dispensées par les écoles supérieures:

Les examens professionnels mènent à l'obtention d'un **brevet fédéral** (BF) et s'adressent aux personnes qui souhaitent approfondir leurs connaissances professionnelles de manière ciblée. Le BF constitue généralement une condition pour se présenter à un **examen professionnel supérieur** et obtenir un **diplôme fédéral** (DF). Cette formation s'adresse quant à elle aux personnes qui souhaitent occuper une fonction de cadre, diriger une entreprise ou travailler à leur compte. Les examens professionnels et les examens professionnels supérieurs sont proposés aux personnes qui ont achevé une formation professionnelle de degré secondaire II et, généralement, qui disposent de quelques années de pratique professionnelle. Pour se préparer aux examens, organisés par les associations professionnelles, les candidats ont la possibilité de suivre des cours. Ces derniers peuvent être organisés par les associations professionnelles ou par des établissements de formation, tant publics que privés. La préparation peut durer jusqu'à quatre semestres, être réglementée ou se dérouler en autoapprentissage, avoir lieu la journée, le soir ou le week-end. Elle est parfois complétée par des formations internes à l'entreprise. Les examens sont régis par des

règlements d'examens spécifiques à chaque formation, qui sont approuvés par le Secrétariat d'État à la formation, à la recherche et à l'innovation (SEFRI)².

Les cursus des **écoles supérieures** (ES) préparent à assumer des responsabilités de spécialistes ou de cadre intermédiaire et promeuvent la capacité de penser de manière autonome, méthodique et transversale. Selon les écoles et les filières, la formation dure entre deux et quatre ans. Elle peut être suivie comme formation continue ou à plein temps³. En écoles supérieures, la structure de la formation ressemble généralement à celle des hautes écoles spécialisées (HES) et des universités, tant au niveau du déroulement de la formation que des examens.

Les trois types de formation, BF, DF, ES, regroupent une grande variété de formations, parfois très hétérogènes. La liste des professions tenue par le SEFRI recense à ce jour environ 220 examens professionnels et quelques 170 examens professionnels supérieurs⁴, allant des épreuves conduisant à l'obtention du brevet fédéral de «professeur(e) en navigation de bateau moteur» ou de «spécialiste en soin aux arbres» aux examens menant au titre de «physiothérapeute pour animaux avec diplôme fédéral» ou d'«expert(e) en opérations des marchés financiers avec diplôme fédéral». Dans les ES, l'offre de formation est aussi très large: même si le domaine de la santé et des soins y occupe une place prépondérante, ces écoles forment également des «pilotes» ou des «techniciens vitivinicoles».

Ce rapport présente, pour la première fois, des chiffres concernant la structure de la formation, la répartition linguistique des candidats, le choix du prestataire, la durée de la formation et le soutien financier par l'employeur.

Réalisée pour la première fois en 2017, l'enquête sur la formation professionnelle supérieure (eHBB), dans le cadre de laquelle tous les candidats à un examen de la FPS en 2016 ont été interrogés, constitue la principale source de données. Les personnes prises en compte sont celles qui se sont présentées à un examen en 2016 (indépendamment du résultat) et qui avaient leur domicile en Suisse au moment de l'enquête.

Comme d'ordinaire pour la statistique de la formation professionnelle, les différentes formations sont réparties par domaines, tels que définis par la Classification internationale type de l'éducation (CITE-F 2013). Pour des raisons de clarté, les analyses

¹ source: SEFRI (www.sbf.admin.ch → Formation → La formation professionnelle supérieure → Examens professionnels et professionnels supérieurs)

² Les règlements des examens professionnels et des examens professionnels supérieurs peuvent être consultés sur la liste des professions SEFRI: www.sbf.admin.ch → Liste des professions SEFRI

³ cf. DEFR 2017

⁴ source: Liste des professions SEFRI (www.sbf.admin.ch → Liste des professions SEFRI)

présentées portent généralement sur le niveau des grands domaines. Des résultats plus détaillés sont disponibles sur le portail statistique⁵.

Cette publication suit la structure suivante: le chapitre 1 décrit le profil des candidats qui se sont présentés à un examen de la FPS en 2016, en analysant la formation choisie ainsi que des caractéristiques socio-démographiques. Le chapitre 2 traite de la répartition linguistique et régionale des candidats. Le chapitre 3 est consacré à la structure des formations. Le chapitre 4 analyse les points de vue des participants à propos de leur formation, de leurs attentes au sujet des prestataires de formation et des éventuelles raisons qui les ont menés à changer de prestataire. Enfin, le dernier chapitre examine dans quelle mesure les employeurs ont soutenu les candidats dans leur démarche de formation.

⁵ Les tableaux sont disponibles sur internet sous: www.statistique.ch → Trouver des statistiques → 15 – Education et science → Personnes en formation → Degré tertiaire – Formation prof. supérieure → Conditions de formation dans la formation professionnelle supérieure.

1 Les candidats de la formation professionnelle supérieure

Ce chapitre offre une vue d'ensemble des candidats qui se sont présentés aux examens de la formation professionnelle supérieure (FPS). Il traite d'abord de leur répartition entre les différents domaines de formation. Il propose ensuite une analyse des caractéristiques socio-démographiques. Enfin, sa dernière partie est consacrée au parcours de formation, à l'expérience professionnelle et à l'activité professionnelle durant la formation.

1.1 Répartition entre les domaines de formation

Parmi les candidats qui se sont présentés à un examen en 2016, près de 18 000 (59%) visaient un brevet fédéral (BF), 3800 (13%) un diplôme fédéral (DF) et un peu plus de 8600 (28%) un diplôme d'une école supérieure (ES). Le tableau T 1.1 montre la répartition des candidats par **type de diplôme** (BF, DF, ES) et par **domaine de formation** (grands domaines et domaines détaillés, suivant la classification CITE-F 2013)¹. Il met en évidence que les trois types de diplômes regroupent des formations diverses et que, par conséquent, la répartition des candidats entre les domaines y est très variée. Ainsi, le domaine «santé et protection sociale» est prépondérant pour les diplômes ES (37%) et, au sein duquel, le domaine détaillé «soins infirmiers et formation de sages-femmes», avec 54%, est le plus représenté. Les candidats au BF et au DF se sont le plus fréquemment orientés vers le grand domaine «commerce, administration et droit». À l'intérieur de celui-ci, les domaines détaillés les plus attractifs étaient, pour les candidats BF, «gestion et administration» suivi de «vente en gros et au détail» et, pour les candidats DF, «comptabilité et fiscalité» et «vente en gros et au détail».

Le tableau T1.2 présente les formations les plus suivies par grands domaines de formation². Certaines formations non seulement dominent leur domaine, mais occupent aussi une place statistiquement non négligeable au sein de leur type de diplôme (BF, DF, ES). Par exemple, 63% des candidats qui aspiraient en 2016 à un diplôme ES dans le domaine «commerce, administration et droit» visaient le titre d'«économiste d'entreprise diplômé ES». Avec 922 candidats, ce titre représentait une part importante de tous les candidats ES. À l'inverse, certaines formations sont prépondérantes

au sein de leur domaine, mais peu significatives à l'échelle de leur type de diplôme. C'est le cas des «ICT-Manager diplômés», qui représentent 88% du domaine «technologie de l'information et de la communication», mais qui ne forment, avec 86 personnes, qu'une petite portion de l'ensemble des candidats au DF.

Dans la suite du rapport, les tableaux et les graphiques ne représenteront pas les domaines détaillés pour des raisons de place. L'analyse portera principalement sur les grands domaines. Toutefois, si un domaine détaillé ou une formation spécifique présente un écart important, cette particularité sera mentionnée dans le texte. Les données détaillées peuvent être consultées sur le portail statistique de l'OFS³.

1.2 Caractéristiques socio-démographiques

La décision d'entreprendre une formation professionnelle supérieure et le choix de la formation sont influencés par divers facteurs, qui peuvent être très différents de ceux qui interviennent pour les étudiants des hautes écoles. Lorsqu'une personne décide de suivre une FPS, elle se trouve en général à un tout autre moment de sa vie qu'une personne qui s'inscrit à une haute école. Les différences se situent notamment au niveau du parcours de formation, de l'âge et de l'expérience professionnelle. Cette section traite des caractéristiques socio-démographiques des personnes qui ont choisi de suivre une formation professionnelle supérieure.

La FPS est-elle principalement masculine?

Tous types de diplômes confondus, la FPS compte plus d'hommes que de femmes (cf. G1.1). Parmi les candidats à un DF, les hommes étaient particulièrement nombreux (75%). Les candidats à un diplôme ES se distinguent par une répartition des sexes quasiment équilibrée (52% d'hommes contre 48% de femmes).

Comme pour la formation professionnelle initiale et les hautes écoles, la répartition entre les sexes varie selon les domaines. Dans le domaine «commerce, administration et droit», la répartition est plus ou moins égale pour les BF et les ES, alors que les hommes étaient largement majoritaires pour les DF (73%).

¹ Certains domaines ont été regroupés en raison du faible nombre de candidats (cf. annexe A.2).

² La répartition de toutes les formations à l'intérieur des domaines est présentée à l'annexe TA3.

³ Les tableaux sont disponibles sur internet sous: www.statistique.ch → Trouver des statistiques → 15 – Education et science → Personnes en formation → Degré tertiaire – Formation prof. supérieure → Conditions de formation dans la formation professionnelle supérieure.

Candidats FPS par domaine de formation et type de diplôme, examen en 2016

T1.1

Grand domaine de formation Domaine de formation détaillé	Brevet fédéral (BF)				Diplôme fédéral (DF)				Diplôme école supérieure (ES)			
	Population de base		Répondants		Population de base		Répondants		Population de base		Répondants	
	N	%	N	%	N	%	N	%	N	%	N	%
Total	17 983		9 817		3 833		2 236		8 641		4 391	
Éducation et sciences sociales	876	(5)	515	(5)	148	(4)	88	(4)	295	(3)	159	(4)
Commerce, administration et droit	8 734	(49)	4 826	(49)	1 725	(45)	987	(44)	1 468	(17)	766	(17)
Comptabilité et fiscalité	1 251	(14)	692	(14)	708	(41)	372	(38)				
Finance, banque et assurances	1 187	(14)	686	(14)								
Gestion et administration	3 373	(39)	1 872	(39)					1 050	(72)	563	(73)
Marketing et publicité	683	(8)	355	(7)								
Vente en gros et au détail	2 240	(26)	1 221	(25)	546	(32)	353	(36)				
Commerce, administration et droits – autre					471	(27)	262	(27)	418	(28)	203	(27)
Technologie de l'information et de la communication	251	(1)	129	(1)	41	(1)	27	(1)	630	(7)	306	(7)
Ingénierie, industries de transformation et construction	3 529	(20)	1 866	(19)	926	(24)	555	(25)	2 233	(26)	1 111	(25)
Électricité et énergie	1 377	(39)	745	(40)								
Construction et génie civil	805	(23)	403	(22)					593	(27)	292	(26)
Ingénierie, industries de transformation et construction – autre	1 347	(38)	718	(38)	926	(100)	555	(100)	1 640	(73)	819	(74)
Agriculture, sylviculture, halieutique et sciences vétérinaires	602	(3)	301	(3)	292	(8)	153	(7)	82	(1)	36	(1)
Santé et protection sociale	523	(3)	324	(3)	376	(10)	209	(9)	3 162	(37)	1 630	(37)
Soins infirmiers et formation de sages-femmes									1 708	(54)	830	(51)
Soins aux enfants et à la jeunesse									929	(29)	488	(30)
Santé et protection sociale – autre	523	(100)	324	(100)	376	(100)	209	(100)	525	(17)	312	(19)
Services	3 468	(19)	1 856	(19)	325	(8)	217	(10)	771	(9)	383	(9)
Services domestiques	593	(17)	322	(17)								
Protection des biens et des personnes	1 791	(52)	965	(52)								
Services – autre	1 084	(31)	569	(31)	325	(100)	217	(100)	771	(100)	383	(100)

Remarques: Les fréquences absolues et relatives (entre parenthèses) des grands domaines de formation sont indiquées **en gras**. Les fréquences relatives (entre parenthèses) des domaines de formation détaillés se réfèrent au total du grand domaine de formation respectif. Les cases vides apparaissent soit parce qu'il n'y a pas de formation dans le domaine de formation correspondant, soit parce que la formation correspondante a été assignée au domaine de formation détaillé.

Source: OFS – Population eHBB 2017

© OFS 2019

Les domaines «technologie de l'information et de la communication», «ingénierie, industries de transformation et construction» et «agriculture, sylviculture, halieutique et sciences vétérinaires» présentent quant à eux de très fortes proportions d'hommes (82 à 97%). Cette situation s'explique notamment par la surreprésentation des hommes dans ces secteurs au niveau de la formation professionnelle initiale. À l'inverse, les femmes étaient clairement majoritaires dans les domaines «santé et protection sociale», dans tous les types de diplômes, et «éducation et

sciences sociales», au niveau des BF et des ES. Comme pour la surreprésentation des hommes dans les métiers techniques, ce phénomène s'explique en partie par la prépondérance des femmes au niveau de la formation initiale⁴.

⁴ source: OFS, Statistique de la formation professionnelle initiale 2018 (www.statistique.ch → Trouver des statistiques → 15 – Éducation et science → Diplômes → Formation professionnelle initiale)

Les formations les plus suivies dans les grands domaines de formation, examen en 2016

T1.2

Grand domaine de formation	Brevet fédéral (BF)			Diplôme fédéral (DF)			Diplôme école supérieure (ES)		
	Formation	N	%	Formation	N	%	Formation	N	%
Éducation et sciences sociales	Moniteur de conduite BF	191	22	Conseiller dans le domaine psychosocial, dipl.	80	54	Formation des adultes ES	38	13
	Spécialiste en impression BF	41	5	Web Projekt Manager, dipl.	24	16	Médias ES	31	11
				Responsable de formation, dipl.	18	12	Communication visuelle ES – Photographie	30	10
Commerce, administration et droit	Agent technico-commercial BF	1 201	14	Expert-comptable, dipl.	286	17	Économie d'entreprise ES	922	63
	Spécialiste en ressources humaines BF – option Gestion du personnel	1 140	13	Chef de vente, dipl.	221	13	Économie bancaire ES	198	13
	Spécialiste en finance et comptabilité BF	950	11	Expert en finance et en controlling, dipl.	193	11			
Technologie de l'information et de la communication	Informaticien de gestion BF	130	52	ICT-Manager/in, dipl.	36	88	Informatique de gestion ES	323	51
	Informaticien/ne en technique des systèmes et réseaux TIC BF	104	41				Informatique ES	214	34
Ingénierie, industries de transformation et construction	Conseiller en sécurité électrique BF	484	14	Installateur-électricien, dipl.	248	27	Processus d'entreprise ES	354	16
	Électricien chef de projet BF	337	10	Directeur des travaux du bâtiment, dipl.	82	9	Polybat, Maître	269	12
Agriculture, sylviculture, halieutique et sciences vétérinaires	Chef d'exploitation agricole BF	238	40	Agriculteur, maître	231	79	Agrotechnique ES	80	98
	Contremaître jardinier BF (toutes les spécifications réunies)	224	36	Maître jardinier – sans autres indications	32	11			
Santé et protection sociale	Responsable d'équipe dans des institutions sociales et médico-sociales BF	144	28	Accompagnant socioprofessionnel, dipl.	65	17	Soins infirmiers ES	1 585	50
	Masseur médical BF	110	21	Naturopathe, dipl. – Médecine traditionnelle chinoise MTC	59	16	Éducation sociale ES	549	17
	Mentor d'entreprise BF	67	13	Naturopathe, dipl. – Homéopathie	46	12	Éducation de l'enfance ES	313	10
Services	Spécialiste en protection incendie BF	363	10	Expert protection incendie, dipl.	50	15	Hôtellerie et gastronomie ES	379	49
	Concierge BF	384	11	Policier, dipl.	50	15	Tourisme ES	189	25
	Policier BF	752	22	Chef de cuisine, dipl.	40	12	Hôtellerie et restauration ES	60	8

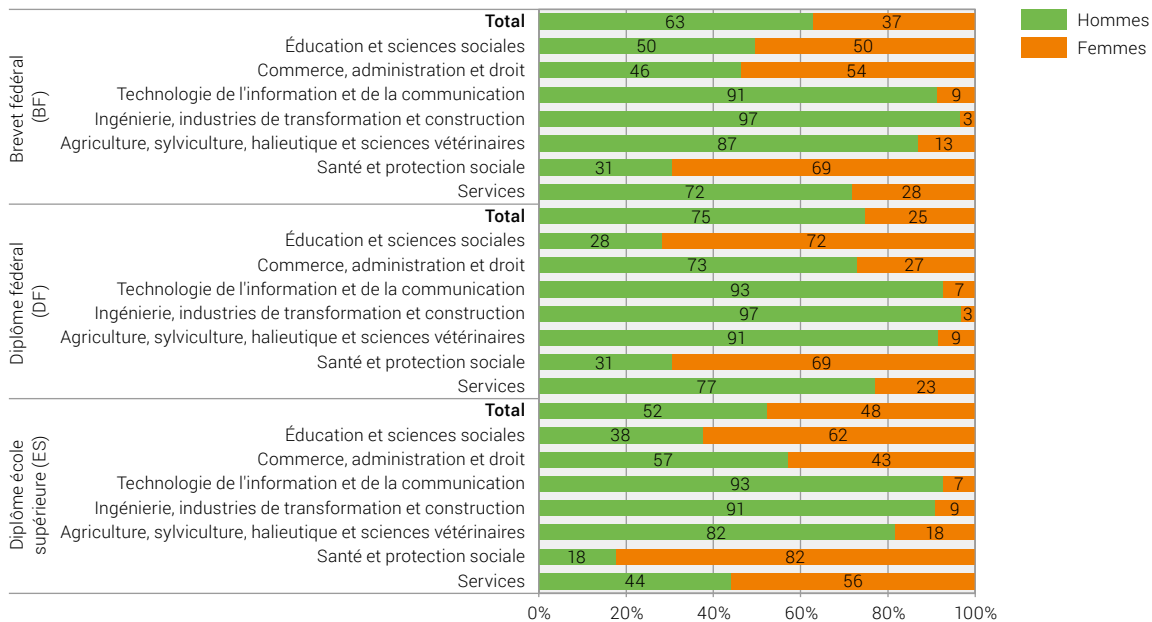
Remarque: Les pourcentages se réfèrent au total du grand domaine de formation respectif.

Source: OFS – Population eHBB 2017

© OFS 2019

Sexe par grand domaine de formation et type de diplôme, examen en 2016

G1.1



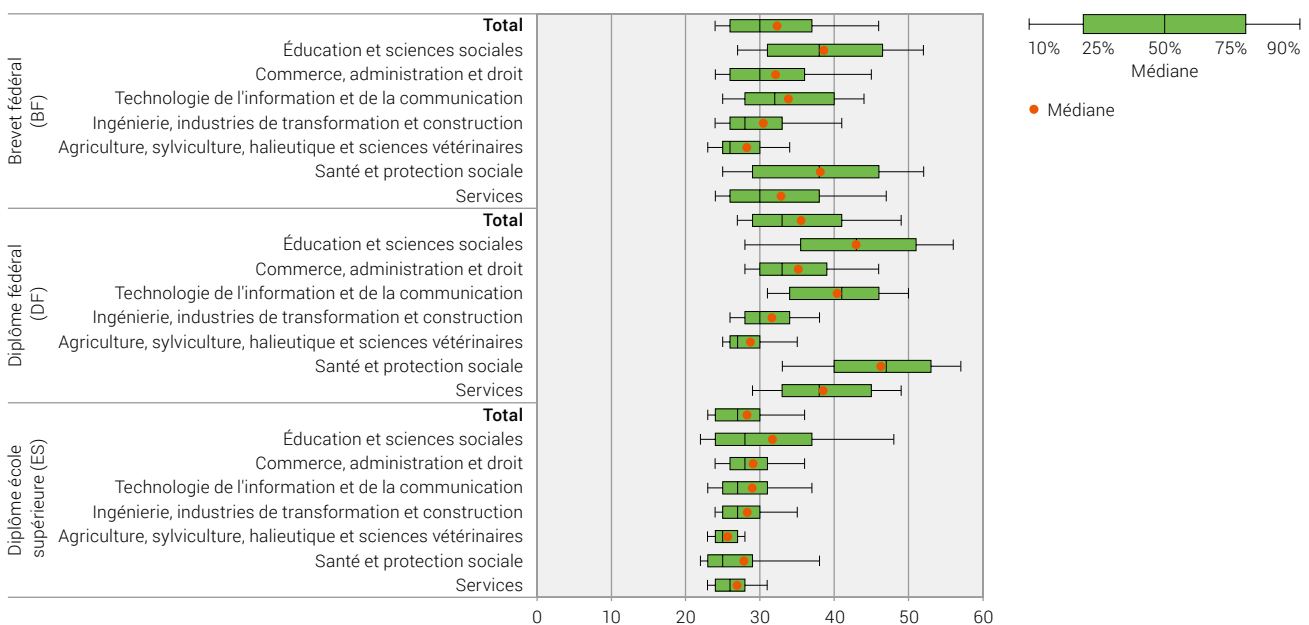
Source: OFS – Population eHBB 2017

© OFS 2019

Répartition de l'âge par grand domaine de formation et type de diplôme, examen en 2016

En année

G1.2



Source: OFS – Population eHBB 2017

© OFS 2019

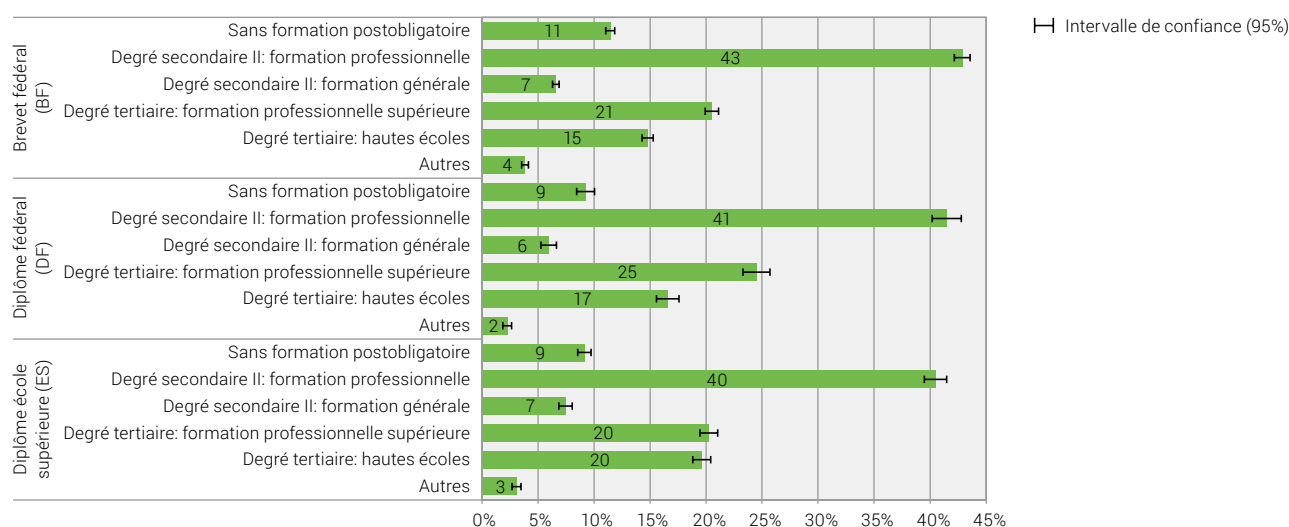
Quel est l'âge des candidats à un examen de la FPS?

Comme il faut généralement avoir terminé une formation professionnelle et disposer de plusieurs années d'expérience professionnelle pour se présenter à un examen de la FPS, les candidats sont en moyenne plus âgés que les autres diplômés

du degré tertiaire (hautes écoles). Avec une moyenne de 28 ans, les candidats à un diplôme ES étaient les plus jeunes, suivis par les candidats au BF (avec une moyenne de 32 ans). Les candidats au DF étaient les plus âgés, avec une moyenne de près de 36 ans.

Formation la plus haute achevée des parents par type de diplôme des candidats, examen en 2016

G1.3



Remarque: formation la plus haute achevée d'au moins un parent.

Source: OFS – eHBB 2017

© OFS 2019

Par comparaison, la moyenne d'âge des diplômés des hautes écoles s'étendait de 25 ans (master HEU, bachelor HES) à 33 ans (diplôme d'enseignement secondaire II dans les HEP)⁵.

Le graphique G1.2 apporte des précisions sur la répartition des âges à l'intérieur des différents domaines, en présentant les quartiles ainsi que le 10^e et le 90^e percentile. Plus ces valeurs s'écartent de la moyenne, plus l'âge est hétérogène pour un domaine donné. Contrairement à la moyenne arithmétique, la médiane n'est pas influencée par les valeurs extrêmes⁶.

Aux examens de 2016, 50%⁷ des candidats au BF avaient entre 26 et 37 ans. Néanmoins, la répartition de l'âge varie selon les domaines. Les candidats les plus jeunes (26 ans) étaient en «agriculture, sylviculture, halieutique et sciences vétérinaires» et les plus âgés (38 ans) en «éducation et sciences sociales».

La situation est identique pour les candidats au DF. Si, dans l'ensemble, les candidats étaient en moyenne un peu plus âgés que pour le BF, les plus jeunes étaient à nouveau ceux du domaine «agriculture, sylviculture, halieutique et sciences vétérinaires» et les plus âgés ceux du domaine «éducation et sciences sociales» (respectivement 27 et 43 ans).

L'étendue des âges est beaucoup plus restreinte pour les candidats à un diplôme ES. Dans les différents domaines, la répartition des âges est plus homogène que pour le BF et le DF, à une exception près: en «éducation et sciences sociales», le 50% des candidats, qui sont compris entre le 1^{er} et le 3^e quartile, avaient entre 24 et 37 ans.

La formation professionnelle est-elle une affaire de famille?

Dans plus de 40% des cas, la formation la plus haute achevée par les parents est une formation professionnelle de degré secondaire II. La formation professionnelle supérieure arrive en deuxième position, avec plus de 20%. Par rapport à ceux des candidats suivant une FPS, les parents des étudiants des hautes écoles disposent bien plus souvent, comme niveau de formation achevée le plus élevé, d'un diplôme d'une haute école (43%). Aussi, chez ces étudiants, le niveau de formation achevée des parents est moins souvent celui de la formation professionnelle ou la formation professionnelle supérieure (respectivement 27% et 15%)⁸ que chez les candidats suivant une FPS.

Si l'on restreint la comparaison aux HES, la répartition ressemble plus à celle des candidats suivant une FPS. En effet, les parents des étudiants des HES sont 34% à disposer, comme niveau de formation achevée le plus élevé, d'une formation professionnelle de degré secondaire II, 17% d'une FPS et 33% d'un diplôme d'une haute école.

Les différences au sein de la FPS et entre les types de diplômes sont minimales (cf. G1.3). Les parents des candidats au DF ou à un diplôme ES disposent d'un niveau de formation légèrement supérieur à ceux des candidats au BF: environ 40% sont titulaires d'un diplôme de degré tertiaire contre 35% pour le BF.

⁵ cf. OFS 2018, p. 14

⁶ source: OFS, Médiane, quartiles inférieur et supérieur (www.statistique.ch → Bases statistiques et enquêtes → Définitions → Médiane, quartiles inférieur et supérieur)

⁷ L'intervalle entre le 1^{er} et le 3^e quartile correspond à 50%.

⁸ cf. OFS 2017, p. 18

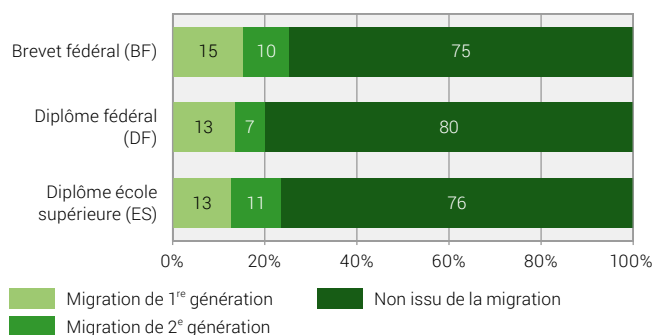
L'origine joue-t-elle un rôle?

En Suisse, la proportion des personnes issues de la migration s'élève à 38%. Dans cette catégorie, on distingue les migrants de première génération (qui ont eux-mêmes immigré, 30%) et ceux de deuxième génération (dont les parents ont immigré, 7%)⁹. L'analyse du statut migratoire des candidats aux examens de la FPS révèle que la part des personnes issues de la migration est, d'un côté, en dessous de la moyenne de l'ensemble de la population et, de l'autre, également inférieure à la statistique relevée pour les étudiants des hautes écoles (30%)¹⁰. Ce dernier chiffre s'explique entre autres par la grande proportion d'étudiants étrangers dans les hautes écoles.

La part des personnes issues de la migration est la plus haute parmi les candidats au BF (25%) et la plus basse parmi les candidats au DF (20%). Il n'y a pas de différence entre les hommes et les femmes. Au niveau des domaines de formation, le domaine «agriculture, sylviculture, halieutique et sciences vétérinaires» se distingue par le fait que le nombre de candidats issus de la migration y est quasiment nul (99% ne sont pas issus de la migration)¹¹.

Statut migratoire par type de diplôme, examen en 2016

G1.4



Source: OFS – eHBB 2017

© OFS 2019

⁹ 1% des personnes issues de la migration n'appartient à aucune de ces deux catégories. Source: OFS, Enquête suisse sur la population active (ESPA), 2016. L'enquête porte sur la population résidente permanente de 15 ans et plus (www.statistique.ch → Trouver des statistiques → 01 – Population → Migration et intégration → Population selon le statut migratoire)

¹⁰ cf. OFS 2017, p. 23

¹¹ Les tableaux sont disponibles sur internet sous: www.statistique.ch → Trouver des statistiques → 15 – Education et science → Personnes en formation → Degré tertiaire – Formation prof. supérieure → Conditions de formation dans la formation professionnelle supérieure.

1.3 Formation antérieure

Quel diplôme les candidats possédaient-ils avant de commencer leur formation?

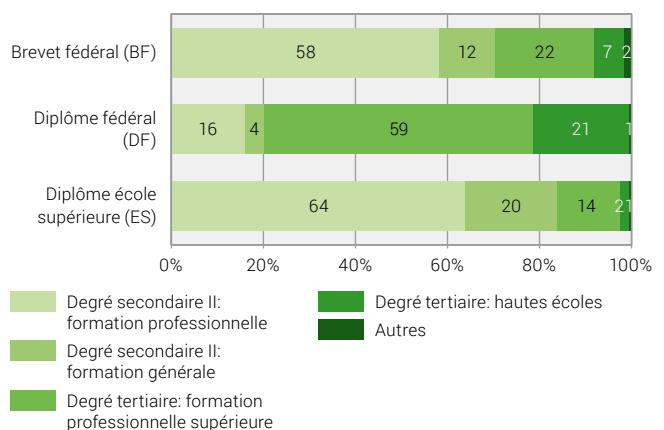
Disposer d'une formation professionnelle initiale est une condition pour être admis à la FPS. Ainsi, la formation la plus haute achevée¹² par environ 60% des candidats à un diplôme ES ou au BF est une formation professionnelle de degré secondaire II. Les candidats à un diplôme ES dans le domaine «services» constituent une exception. En effet, seuls 14% avaient une formation professionnelle de degré secondaire II et 47% étaient titulaires d'un diplôme d'une école de culture générale ou d'une maturité. Outre une formation professionnelle initiale, un grand nombre de candidats avaient achevé une formation générale de degré secondaire II ou une autre formation professionnelle supérieure avant de commencer la FPS (cf. G1.5).

Tous domaines de formation confondus, près de 60% des candidats au DF ont indiqué avoir déjà suivi avec succès une formation professionnelle supérieure avant de commencer la formation pour laquelle ils ont été interrogés. Ce chiffre s'explique par l'organisation du système: en général, il faut être titulaire d'un BF pour pouvoir passer un DF.

En outre, 20% des candidats au DF ont déclaré avoir obtenu un diplôme d'une haute école. Cette catégorie est particulièrement prégnante dans le domaine «commerce, administration et droit» (37%). En analysant les diplômes plus en détail, on constate que les HES et les universités sont représentées à parts égales. Toutefois, les candidats avec un diplôme HES possédaient en majorité un bachelor, alors que, pour les candidats avec un titre universitaire, il s'agissait plutôt d'un master, d'un diplôme ou d'une licence. La part des candidats au DF qui détenaient déjà un diplôme d'une haute école est particulièrement importante pour les examens d'«expert fiscal» (94%) et d'«expert comptable» (92%).

Formation la plus haute achevée avant le début de la FPS par type de diplôme, examen en 2016

G1.5



Source: OFS – eHBB 2017

© OFS 2019

¹² Il s'agit de la formation la plus haute achevée avant de commencer la FPS considérée pour cette étude.

Domaine de formation de la FPS par domaine de formation du CFC et type de diplôme, examen en 2016

T1.3

Type de diplôme	Domaine de formation FPS	Domaine de formation CFC							
		Total	Éducation et Sciences sociales	Commerce, administration et droit	Technologie de l'information et de la communication	Ingénierie, industries de transformation et construction	Agriculture, sylviculture, halieutique et sciences vétérinaires	Santé et protection sociale	Services
		%	%	%	%	%	%	%	%
Total	Éducation et sciences sociales	4	42	2	0	3	1	2	3
	Commerce, administration et droit	38	26	81	5	19	8	7	20
	Technologie de l'information et de la communication	3	2	2	86	2	0	0	1
	Ingénierie, industries de transformation et construction	26	4	1	2	59	5	0	5
	Agriculture, sylviculture, halieutique et sciences vétérinaires	4	0	0	1	1	69	0	0
	Santé et protection sociale	12	16	5	0	4	8	88	9
	Services	13	10	8	5	12	9	3	62
Brevet fédéral (BF)	Éducation et sciences sociales	4	36	3	0	4	2	8	4
	Commerce, administration et droit	48	38	86	17 ^a	25	10	34	23
	Technologie de l'information et de la communication	1	0	1	66^a	1	0	1	0
	Ingénierie, industries de transformation et construction	23	3	1	2	50	4	2	7
	Agriculture, sylviculture, halieutique et sciences vétérinaires	4	1	0	2	1	68	0	0
	Santé et protection sociale	3	6	2	0	1	2	42	1
	Services	17	15	8	13 ^a	18	14	14	64
Diplôme fédéral (DF)	Éducation et sciences sociales	3	31^b	3	12 ^b	2	1	5	2
	Commerce, administration et droit	36	42 ^b	85	0	18	3	12 ^a	21
	Technologie de l'information et de la communication	1	0	0	76^c	1	0	0	1
	Ingénierie, industries de transformation et construction	34	0	1	0	66	3	0	0
	Agriculture, sylviculture, halieutique et sciences vétérinaires	9	0	1	0	2	87	0	0
	Santé et protection sociale	7	22 ^a	5	0	4	6	78^a	9
	Services	10	5	4	12 ^b	8	1	5	67^a
Diplôme école supérieure (ES)	Éducation et sciences sociales	3	52^a	2	0	1	0	1	1
	Commerce, administration et droit	18	6	63	1	5	5	0	10
	Technologie de l'information et de la communication	8	5	6	94	6	0	0	2
	Ingénierie, industries de transformation et construction	31	4	4	2	74	12 ^a	0	3
	Agriculture, sylviculture, halieutique et sciences vétérinaires	1	0	0	0	0	45^a	0	0
	Santé et protection sociale	33	28 ^a	17	1	12	38 ^a	99	29
	Services	6	4	8	2	2	0	0	54

Précision de l'estimation: non spécifié: 95%-intervalle de confiance < ±5%

^a 95%-intervalle de confiance > ±5% et < ±10%^b 95%-intervalle de confiance > ±10% et < ±15%^c 95%-intervalle de confiance > ±15%

Source: OFS – eHBB 2017

© OFS 2019

De cuisinier à chef cuisinier ou à... tout autre chose?

Pour se présenter à un examen de la FPS, il faut généralement disposer d'une formation professionnelle, à savoir d'un CFC. Le plus souvent, cette formation doit avoir été effectuée dans le même domaine ou dans un domaine apparenté. Dans cette section, le domaine dans lequel les candidats ont passé leur CFC est comparé avec celui de leur FPS¹³. Le tableau T 1.3 montre que les domaines de formation sont généralement stables: le domaine de la formation initiale est en majorité identique à celui de la FPS. Toutefois, dans certains domaines, il y a plus de changements entre les deux degrés de formation. Ainsi, seul environ un tiers des candidats au BF ou au DF titulaires d'un CFC dans le domaine «éducation et sciences sociales» ont poursuivi sur cette voie pour la FPS alors qu'à peu près 40% se dirigeaient vers le commerce («commerce, administration et droit»), les 25% restant se répartissant entre les autres domaines de formation.

Le domaine «commerce, administration et droit» est celui qui a reçu le plus grand afflux en provenance des autres domaines lors du passage de la formation professionnelle initiale à la FPS.

Les candidats à un diplôme ES qui disposaient d'une formation initiale dans le domaine «technologie de l'information et de la communication» ou en «santé et protection sociale» ont presque tous choisis de poursuivre dans leur domaine pour leur FPS. La plus grande réorientation a eu lieu entre le domaine de l'agriculture et le domaine «santé et protection sociale» (38%).

Qui réussit les examens?

Sur les quelque 32 000 personnes qui aspiraient à un diplôme de la FPS en 2016, 81% ont décroché leur titre. 95% des candidats à un diplôme ES ont réussi leur examen, contre 77% pour le BF et 72% pour le DF (cf. G1.6). Tous types de diplômes confondus, il n'y a pas de grandes différences entre les sexes, même si les femmes ont réussi légèrement plus souvent. Le taux de réussite est plus élevé chez les jeunes candidats (moins de 30 ans; BF: 79%; DF: 75%; ES: 95%). Pour les candidats au BF et au DF, il diminue légèrement avec l'âge.

Proportion de candidats ayant achevé avec succès la formation selon le sexe, l'âge, la formation précédente la plus haute achevée, le grand domaine de formation et le type de diplôme, examen en 2016

G1.6



* moins de 25 cas

Source: OFS – eHBB 2017

© OFS 2019

¹³ Seules sont considérées ici les personnes qui à la fois disposaient d'un CFC avant de commencer la formation pour laquelle elles ont été interrogées et qui ont entrepris une FPS à la suite de leur CFC. Il ne s'agit ni de tous les titulaires d'un CFC ni de tous les candidats à un examen de la FPS.

La formation la plus haute achevée a une influence significative sur le taux de réussite, tant au niveau du BF que du DF. Il est frappant de constater que les personnes avec une formation générale de degré secondaire II ont plus souvent réussi leur examen que celles qui disposent d'une formation professionnelle de degré secondaire II.

Il existe de grandes disparités entre les domaines de formation. Au niveau du BF, le taux de réussite varie de 73% en «commerce, administration et droit» à 93% en «éducation et sciences sociales». Pour le DF, il va de 54% en «technologie de l'information et de la communication» à 82% en «éducation et sciences sociales». Quant aux candidats aux diplômes ES, tous les domaines de formation présentent un taux d'au moins 91%.

1.4 Parcours professionnel

Depuis combien de temps les candidats exerçaient-ils une activité professionnelle?

Pour suivre une FPS, il faut généralement disposer, en plus d'une formation professionnelle, de quelques années d'expérience professionnelle dans la branche. Les candidats ont été interrogés sur leur expérience professionnelle totale au moment de commencer la FPS et sur leurs années d'expérience dans le domaine de la formation¹⁴. Les résultats reflètent la répartition selon l'âge dans les différents types de diplômes, sujet qui a déjà été évoqué. Les candidats à un diplôme ES disposaient de la plus courte expérience professionnelle moyenne, avec un peu plus de 5 ans, suivis des candidats au BF (presque 10 ans). Les candidats au DF avaient l'expérience professionnelle la plus longue, avec un peu moins de 12 ans (cf. G1.7).

En analysant la réorientation entre le CFC et la FPS, on constate que les candidats qui ont changé de domaine ont dans l'ensemble une expérience professionnelle significativement plus longue que ceux qui ont effectué leur FPS dans le domaine de leur CFC. Toutefois, la différence entre les deux groupes disparaît en grande partie en regard de l'expérience professionnelle dans le domaine de la formation (cf. G 1.8).

Les candidats travaillaient-ils pendant leur formation?

La majorité des candidats aux examens de la FPS étaient actifs professionnellement pendant leur formation¹⁵. L'importance des taux constatés s'explique par le fait que, souvent, l'activité professionnelle est une condition pour s'inscrire et fait partie du cursus. La préparation aux examens fédéraux se fait généralement en cours d'emploi. Dans les ES, les formations sont souvent proposées à plein temps ou à temps partiel. Ces éléments se reflètent dans les chiffres (cf. G1.9): pour les candidats au BF ou au DF,

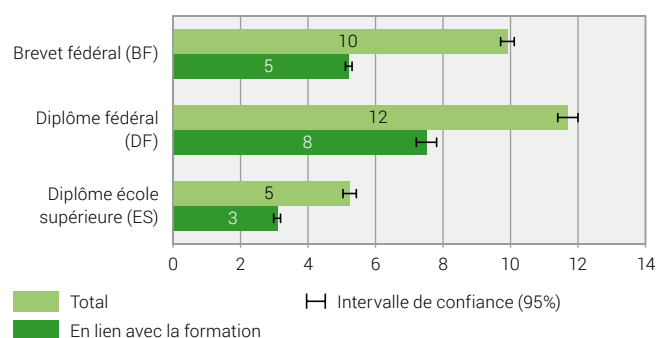
¹⁴ L'expérience professionnelle dans le domaine de la formation correspond à l'expérience professionnelle accomplie dans un domaine en lien avec la formation.

¹⁵ Sont considérés comme actifs tous les candidats qui ont indiqué être liés par un contrat de travail ou avoir exercé une activité professionnelle, même à temps partiel, pendant leur formation.

Durée moyenne d'expérience professionnelle par type de diplôme, examen en 2016

En années

G1.7



Source: OFS – eHBB 2017

© OFS 2019

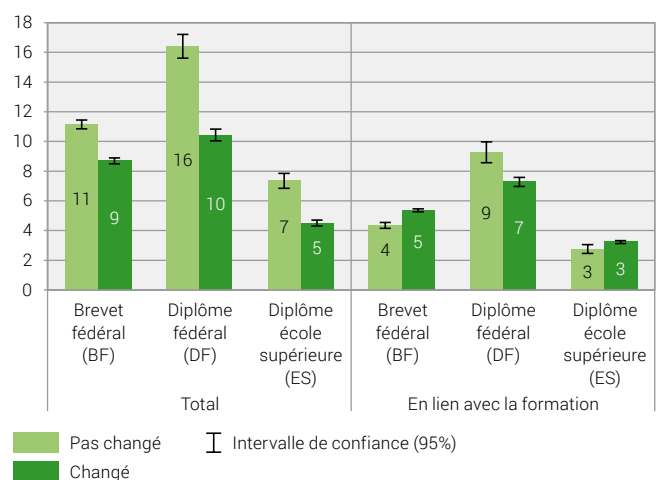
tous les domaines de formation présentent un taux d'actifs supérieur à 90%, à une exception près. Dans le domaine «services», les candidats au BF étaient 86% à être actifs. Au niveau du DF, le taux le plus bas est observé dans le domaine «éducation et sciences sociales», avec 91%.

En revanche, le pourcentage d'actifs était globalement plus bas chez les candidats à un diplôme ES. On retrouve les valeurs les plus basses dans le domaine «agriculture, sylviculture, halieutique et sciences vétérinaires» (58%), suivi par «santé et protection sociale» (62%) et «services» (64%). Alors que, presque tous les candidats du domaine «commerce, administration et droit» étaient actifs (98%).

Durée moyenne d'expérience professionnelle selon les candidats qui ont changé de domaine de formation et le type de diplôme, examen en 2016

En années

G1.8



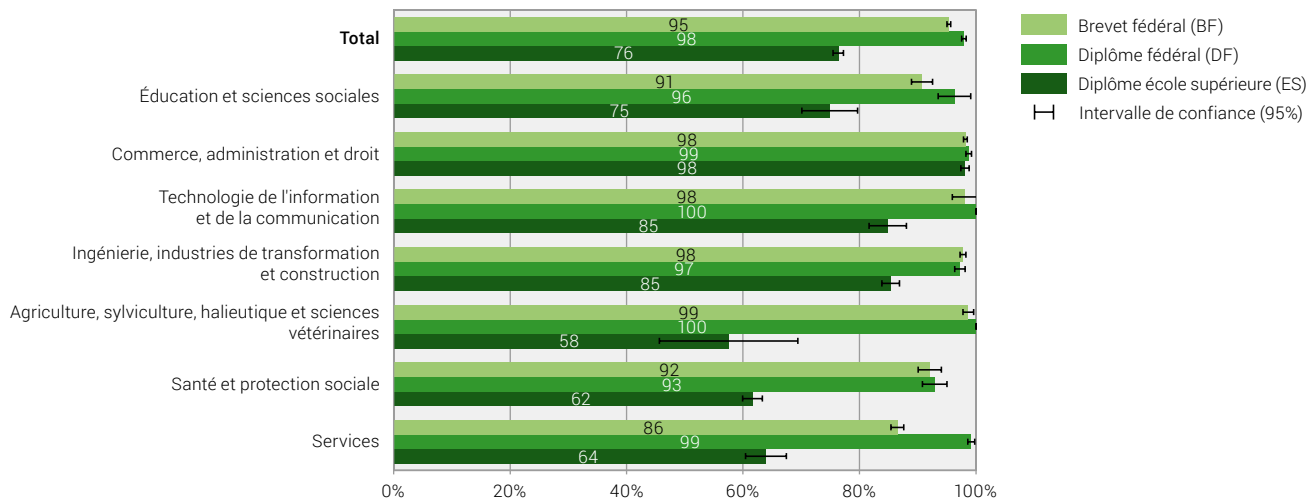
Remarque: La catégorie «changé» correspond aux candidats qui ont changé de domaine de formation entre un CFC et une FPS.

Source: OFS – eHBB 2017

© OFS 2019

Pourcentage de personnes occupées pendant la formation par grand domaine de formation et type de diplôme, examen en 2016

G1.9



Remarque: La catégorie des personnes occupées correspond aux candidats qui ont déclaré avoir été employés ou avoir eu un contrat de travail au moins une fois pendant leur formation.

Source: OFS – eHBB 2017

© OFS 2019

2 Répartition régionale et linguistique

Où résidaient les candidats et où ont-ils suivi leur formation?

Au moment de l'examen, plus de 80% des candidats résidaient dans la partie germanophone¹, plus de 15%, dans la partie francophone et environ 2%, dans la partie italophone (cf. T.2.1)². Les lieux de formation sont distribués de manière similaire entre les régions linguistiques. En comparant ces chiffres à la répartition de la population totale³ entre les régions linguistiques, on constate que la formation professionnelle supérieure (FPS) est moins présente dans les parties francophone et italophone que dans la partie germanophone. Au niveau de la répartition par canton, on observe que les candidats à un diplôme de la FPS étaient éparpillés dans tout le pays et que les formations sont dispensées partout en Suisse, même si certains cantons – par exemple Berne et, surtout, Zurich – disposent d'une large offre et attirent des candidats d'autres cantons.

La majorité de l'offre de formation se trouve dans les grands centres urbains alémaniques. La ville de Zurich est de loin le principal lieu de formation, devant Berne. On retrouve ensuite, relativement proches, Lucerne, Saint-Gall, Winterthour et, en sixième position, Lausanne, première ville non germanophone du classement (cf. T.2.2). Dans la partie italophone, Bellinzone rassemble la plus grande proportion d'offres de formations, avec 1,4% des candidats au brevet fédéral (BF), 1,3% des candidats au diplôme fédéral (DF) et 1,9% des candidats à un diplôme ES.

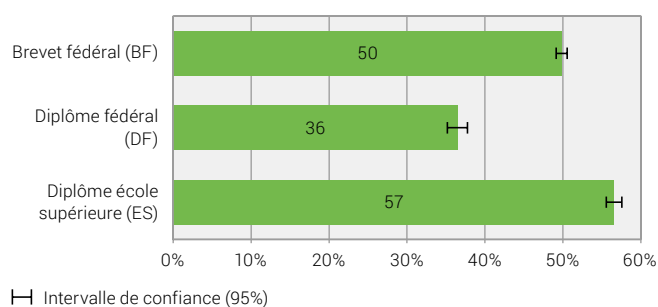
Le graphique G2.1 montre la part des candidats pour lesquels le canton où la formation a été suivie correspond au canton de résidence au moment de l'examen. 50% des candidats au BF vivaient dans le canton où ils suivaient leur formation. Le canton de formation diffère le plus du canton de résidence au niveau des candidats au DF, avec un taux de correspondance de 36%. Ce sont les candidats à un diplôme ES qui vivaient en moyenne le plus souvent dans le canton où la formation est assurée (57%). Dans les trois types de diplômes, les taux varient fortement d'un

domaine à l'autre. Pour les candidats au BF ou à un diplôme ES, le taux de correspondance varie entre respectivement 38% et 35% pour le domaine «services» et 65% et 69% en «technologie de l'information et de la communication». Le taux atteint son plus bas niveau pour les candidats à un DF du domaine «santé et protection sociale» (15%)⁴.

À côté des cantons qui disposent d'une vaste offre de formation comme Zurich et Berne, le Tessin présente les plus hauts taux de correspondance entre le lieu de formation et le lieu de résidence (BF: 79%; DF: 58%; ES: 93%) (cf. G.2.2). Ce phénomène pourrait être la conséquence de facteurs à la fois linguistiques et géographiques. Au niveau des ES, on remarque un taux de correspondance très élevé pour le canton de Genève (82%). Les comparativement faibles taux de correspondance observés dans les cantons de Suisse centrale (à l'exception de Lucerne) et à Appenzell Rhodes-Intérieures et Rhodes-Extérieures s'expliquent en grande partie par l'exiguïté de l'offre de formation dans ces régions (cf. T.2.1). Dans presque tous les cantons, le taux était plus bas pour le DF que pour les deux autres types de diplômes.

Proportion de candidats vivant dans le canton du lieu de formation par type de diplôme, examen en 2016

G 2.1



Source: OFS – eHBB 2017

© OFS 2019

¹ Lieu de résidence au moment de l'examen. Seuls 5% des candidats ont changé de lieu de résidence entre le début de leur formation et la date de l'examen.

² La part des personnes vivant dans la partie romanche et celle dont on ignore le lieu de résidence s'élèvent à moins de 1% au total. Ces données ne sont pas présentées dans le tableau.

³ Répartition de la population résidente permanente entre les régions linguistiques: région germanophone, 71%; région francophone, 24%; région italophone, 4%; région romanche 0,3%. Source: OFS, relevé structurel (www.statistique.ch → Trouver des statistiques → 01 – Population → Langues et religions → Langues → Population résidente permanente selon les langues principales et la région linguistique)

⁴ Les tableaux sont disponibles sur internet sous: www.statistique.ch → Trouver des statistiques → 15 – Education et science → Personnes en formation → Degré tertiaire – Formation prof. supérieure → Conditions de formation dans la formation professionnelle supérieure.

Canton d'habitation selon la région linguistique et le type de diplôme, examen en 2016

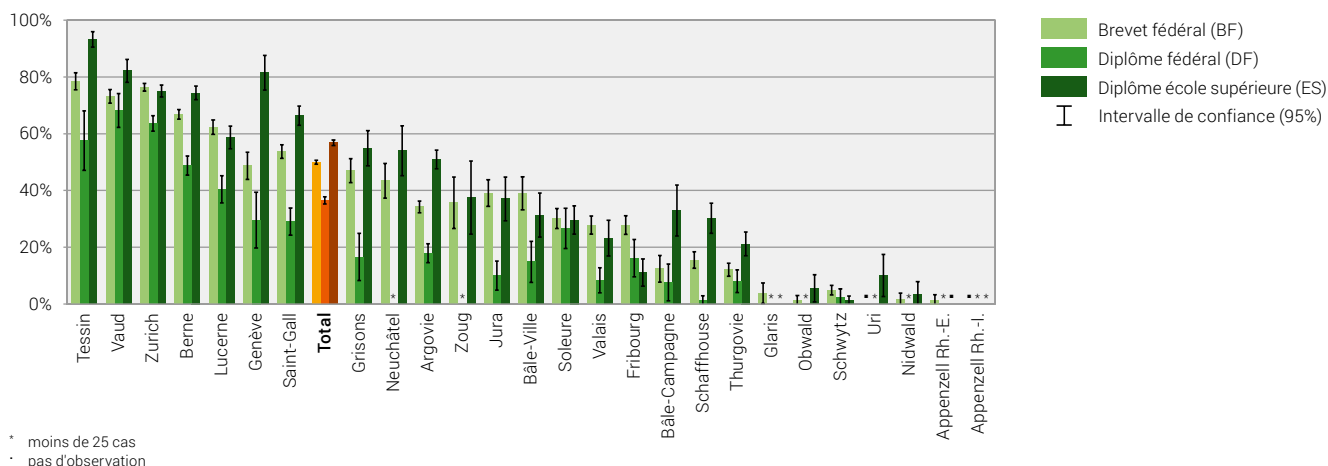
T2.1

		Lieu de domicile						Lieu de formation					
		Brevet fédéral (BF)		Diplôme fédéral (DF)		Diplôme école supérieure (ES)		Brevet fédéral (BF)		Diplôme fédéral (DF)		Diplôme école supérieure (ES)	
		%	±	%	±	%	±	%	±	%	±	%	±
Région linguistique germanophone	Total	81,0	0,5	82,7	1,1	82,1	0,8	81,8	0,5	83,7	1,1	82,4	0,8
	Zurich	21,9	0,6	25,5	1,3	22,5	1,0	32,3	0,7	44,5	1,4	30,0	1,0
	Berne	15,8	0,6	18,0	1,1	16,9	0,9	17,9	0,6	16,5	1,1	19,5	0,9
	Lucerne	8,8	0,4	8,9	0,8	8,2	0,6	12,6	0,5	11,0	0,9	12,1	0,7
	Uri	0,6	0,1	0,5	0,2	0,8	0,2	0,1	0,0	0,3	0,2	0,1	0,1
	Schwytz	3,2	0,3	2,9	0,5	2,4	0,3	0,3	0,1	0,9	0,3	0,1	0,1
	Obwald	1,0	0,1	0,9	0,3	0,9	0,2	0,1	0,0	0,4	0,2	0,3	0,1
	Nidwald	0,8	0,1	1,2	0,3	0,8	0,2	0,4	0,1	0,2	0,1	0,1	0,1
	Glaris	0,7	0,1	0,3	0,2	0,7	0,2	0,1	0,0	0,0	0,0	0,2	0,1
	Zoug	2,4	0,2	2,5	0,4	2,0	0,3	2,4	0,2	1,6	0,4	2,5	0,4
	Fribourg	1,5	0,2	1,3	0,3	0,5	0,2	0,3	0,1	0,4	0,2	0,0	0,0
	Soleure	3,9	0,3	3,4	0,5	4,4	0,5	5,4	0,3	7,6	0,8	3,6	0,4
	Bâle-Ville	1,6	0,2	2,3	0,4	1,8	0,3	3,6	0,3	3,1	0,5	2,3	0,3
	Bâle-Campagne	3,7	0,3	4,0	0,6	3,9	0,4	2,5	0,2	0,6	0,2	2,3	0,3
	Schaffhouse	1,1	0,2	1,4	0,3	1,4	0,3	0,3	0,1	0,2	0,1	0,9	0,2
	Appenzell Rh.-E.	1,0	0,2	1,1	0,3	1,1	0,2	0,2	0,1	0,0	0,1	0,0	0,0
	Appenzell Rh.-I.	0,4	0,1	0,4	0,2	0,5	0,2	0,0	0,0	0,0	0,0	0,0	0,0
	Saint-Gall	10,0	0,5	7,7	0,8	10,6	0,7	10,8	0,5	5,3	0,7	11,6	0,7
	Grisons	2,7	0,2	1,7	0,4	2,5	0,4	2,5	0,2	0,5	0,2	3,2	0,4
	Argovie	12,3	0,5	10,9	0,9	12,0	0,7	7,0	0,4	5,9	0,7	10,1	0,7
	Thurgovie	5,1	0,3	4,2	0,6	4,9	0,5	1,1	0,2	0,7	0,2	1,1	0,2
	Valais	1,3	0,2	1,0	0,3	1,1	0,2	0,3	0,1	0,1	0,1	0,1	0,1
	Jura	0,0	0,0	0,1	0,1	0,0	0,0	0,0	0,0	0,0	0,0	0,0	0,0
Région linguistique francophone	Total	16,3	0,5	14,6	1,1	13,9	0,8	16,0	0,5	14,1	1,1	13,9	0,8
	Berne	2,8	0,6	2,4	1,2	4,6	1,3	1,1	0,4	0,3	0,3	1,6	0,8
	Fribourg	14,9	1,2	15,6	2,9	14,0	2,1	15,1	1,2	5,5	2,1	4,3	1,3
	Vaud	41,1	1,7	39,4	4,0	37,7	3,0	56,1	1,7	75,8	3,6	50,9	3,1
	Valais	17,1	1,3	18,2	3,2	9,7	1,8	7,4	0,9	1,9	1,2	5,2	1,3
	Neuchâtel	7,9	0,9	5,6	1,8	12,5	2,1	9,1	1,0	4,8	1,8	15,3	2,2
	Genève	12,6	1,1	13,3	2,7	15,8	2,3	9,7	1,0	9,7	2,4	20,1	2,6
	Jura	3,6	0,7	5,4	1,9	5,7	1,5	1,5	0,4	2,0	1,2	2,7	1,1
Région linguistique italophone	Total	2,4	0,2	2,3	0,5	3,7	0,3	2,1	0,2	2,2	0,4	3,8	0,3
	Grisons	4,0	1,4	4,1	3,7	5,7	2,1	0,0	0,0	2,3	3,1	0,5	0,7
	Tessin	96,0	1,4	95,9	3,7	94,3	2,1	100,0	0,0	97,7	3,1	99,5	0,7

Remarques: Les pourcentages en italique se réfèrent au total de la région linguistique respective. La proportion de personnes vivant dans la région rhéto-romane ou dont la résidence est inconnue est inférieure à 1%. Ces personnes ne sont pas intégrées dans le tableau.

Proportion de candidats vivant dans le canton du lieu de formation selon le canton de domicile et le type de diplôme, examen en 2016

G2.2



Les dix lieux de formation les plus fréquentés par type de diplôme, examen en 2016

T2.2

	Total		Brevet fédéral (BF)		Diplôme fédéral (DF)		Diplôme école supérieure (ES)	
	%	±	%	±	%	±	%	±
Zürich	18,0	0,4	17,2	0,5	27,4	1,2	15,6	0,8
Bern	8,9	0,3	7,9	0,4	7,9	0,7	11,6	0,7
Luzern	5,4	0,2	4,3	0,3	3,4	0,5	8,6	0,6
St. Gallen	5,0	0,2	5,0	0,3	1,9	0,4	6,5	0,5
Winterthur	4,9	0,2	4,7	0,3	4,5	0,6	5,3	0,5
Lausanne	4,2	0,2	4,2	0,3	4,8	0,7	4,0	0,5
Aarau	2,9	0,2	2,7	0,2	2,5	0,4	3,5	0,4
Basel	2,6	0,2	2,9	0,2	2,6	0,4	1,9	0,3
Olten	2,2	0,2	2,3	0,2	3,1	0,5	1,7	0,3
Biel/Bienne	1,3	0,1	1,4	0,2	0,8	0,2	1,1	0,2

Source: OFS – eHBB 2017

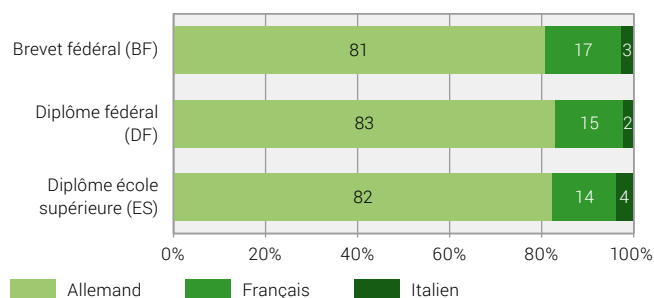
© OFS 2019

Quelle est l'ampleur de la mobilité entre les régions linguistiques?

La répartition des candidats selon leur langue correspond plus ou moins à la répartition des lieux de résidence ou de formation par région linguistique (cf. G2.3). Toutefois, en particulier chez les candidats francophones et italophones, on constate une certaine mobilité entre les régions linguistiques. Les candidats germanophones ont pour la plupart suivi leur formation dans la région germanophone, et ce pour tous les types de diplômes et dans tous les domaines de formation.

Répartition par langue parlée selon le type de diplôme, examen en 2016

G2.3



Source: OFS – eHBB 2017

© OFS 2019

Le graphique G2.4 présente les proportions de candidats francophones et italophones qui ont effectué leur formation dans une autre région linguistique (partie germanophone ou francophone du pays⁵).

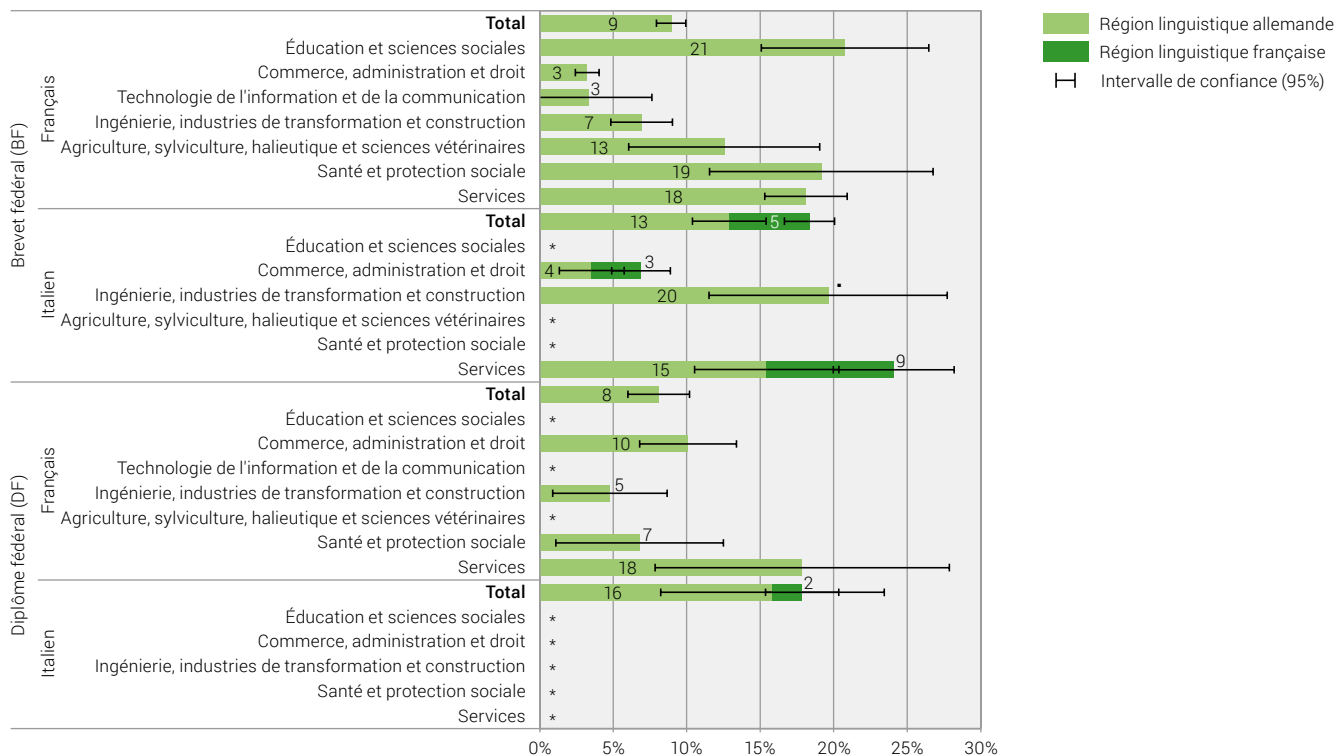
En moyenne, 9% (BF) et 8% (DF) des candidats francophones ont choisi de suivre leur formation dans la partie germanophone. Parmi les candidats au BF, la mobilité linguistique est particulièrement importante dans les domaines «éducation et sciences sociales», «santé et protection sociale» et «services» (20% en moyenne). Parmi les candidats au DF qui parlent français, ceux qui ont étudié dans le domaine «services» ont plus souvent que la moyenne suivi leur formation dans la région germanophone.

Les candidats italophones dont la profession appartient aux domaines «ingénierie, industries de transformation et construction» et «services» ont été particulièrement nombreux à suivre leur formation dans les régions germanophone ou francophone.

⁵ Les candidats germanophones sont moins de 1% à changer de région linguistique, raison pour laquelle ils ne sont pas représentés.

Région linguistique du lieu de formation des candidats parlant français et italien par grand domaine de formation et type de diplôme, examen en 2016

G2.4



* moins de 25 cas
 · pas d'observation

Remarques: La langue parlée correspond à la langue choisie pour répondre au questionnaire (allemand, français ou italien). Dans le graphique, seule la langue qui diffère de celle de la région linguistique de formation est affichée. Par exemple, la proportion de candidats francophones qui étudient dans la région linguistique française n'est pas affichée. Le changement de région linguistique des candidats germanophones est inférieure à 1% et n'est donc pas indiqué.

Source: OFS – eHBB 2017

© OFS 2019

La proportion de candidats italophones qui ont suivi leur formation dans l'une des deux autres grandes régions linguistiques s'élève à environ 18% (BF et DF). 13% des candidats au BF et 16% des candidats au DF ont opté pour la région germanophone. La proportion de candidats qui se sont rendus dans la partie francophone est, quant à lui, relativement faible (BF: 5% et DF: 2%).

Les candidats à un diplôme ES ne sont pas représentés, car la mobilité linguistique y est quasiment absente. Le domaine «agriculture, sylviculture, halieutique et sciences vétérinaires» constitue à ce titre une exception: aucune formation n'existe dans la région italophone, ce qui implique que 100% des candidats se sont rendus dans la partie germanophone.

3 Structure et déroulement de la formation

La formation professionnelle supérieure (FPS) est très diversifiée dans sa structure¹. Alors que certains candidats se présentent à un examen final sans avoir suivi de cours préparatoires, d'autres candidats suivent des cours et peuvent être amenés à rédiger un rapport final ou à se présenter à un examen final, ou les deux. Cette diversité amène des charges de travail et des durées d'études variées.

3.1 La structure de la formation

Les cours préparatoires sont-ils prisés par les candidats?

Afin de se préparer aux examens professionnels et professionnels supérieurs (amenant au brevet fédéral (BF) ou au diplôme fédéral (DF)), les candidats peuvent suivre des cours préparatoires². Ainsi, 98% des candidats au BF et 94% des candidats au DF ont indiqué avoir suivi des cours, qui ne sont pas toujours obligatoires. Parmi les 6% de candidats au DF n'ayant pas suivi de cours, la plus forte proportion d'entre eux se trouvait dans les domaines de formation «éducation et sciences sociales» et «santé et protection sociale» (resp. 23% et 25%)³.

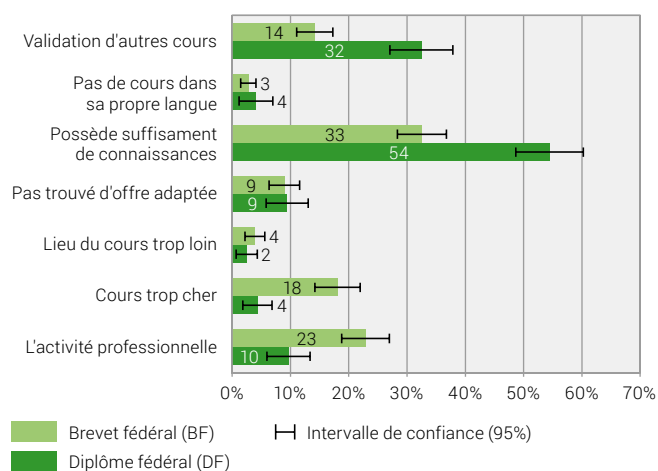
Les principales raisons invoquées par les 2% de candidats au BF n'ayant pas assisté à des cours (cf. G3.1) sont le fait de posséder des connaissances suffisantes (33%) et la difficulté de concilier la formation avec l'activité professionnelle (23%). La moitié des candidats au DF n'ayant pas suivi de cours ont déclaré avoir possédé suffisamment de connaissances pour passer l'examen (54%) et 32% avoir validé d'autres cours déjà réalisés.

La suite du chapitre 3 traite de la structure des cours préparant à l'examen. Les personnes n'ayant pas suivi de cours ne seront pas prises en considération.

Raisons de ne pas suivre de cours chez les BF et DF, examen en 2016

Plusieurs réponses possibles

G3.1



Source: OFS – eHBB 2017

© OFS 2019

Les candidats ont-ils tous dû se présenter à un examen final?

Les méthodes d'évaluation au sein de la FPS varient selon les types de diplôme et les domaines de formation (cf. G3.2). Les candidats peuvent être amenés à se présenter à un examen final ou rédiger un rapport final ou même les deux. La majorité des candidats a dû se présenter à un examen final (BF: 92%; DF: 95%; ES: 72%). Chez les candidats au BF, les proportions varient peu en fonction du domaine de formation et restent autour des 90%, à l'exception du domaine «éducation et sciences sociales» où la proportion de personnes ayant déclaré s'être présentées à un examen final est de 52%⁴. Pour les candidats au DF, ces proportions évoluent selon les domaines de formation, de 84% («santé et protection sociale») à 97% («commerce, administration et droit»). C'est parmi les candidats s'étant formés en écoles supérieures (ES) que les variations en fonction du domaine de formation sont les plus importantes allant de 47% des candidats s'étant

¹ Cette diversité est renforcée par le fait que les programmes de préparations aux examens fédéraux pour le BF et le DF ne sont pas réglementés par le gouvernement fédéral; par contre les programmes d'études en ES, eux, sont réglementés.

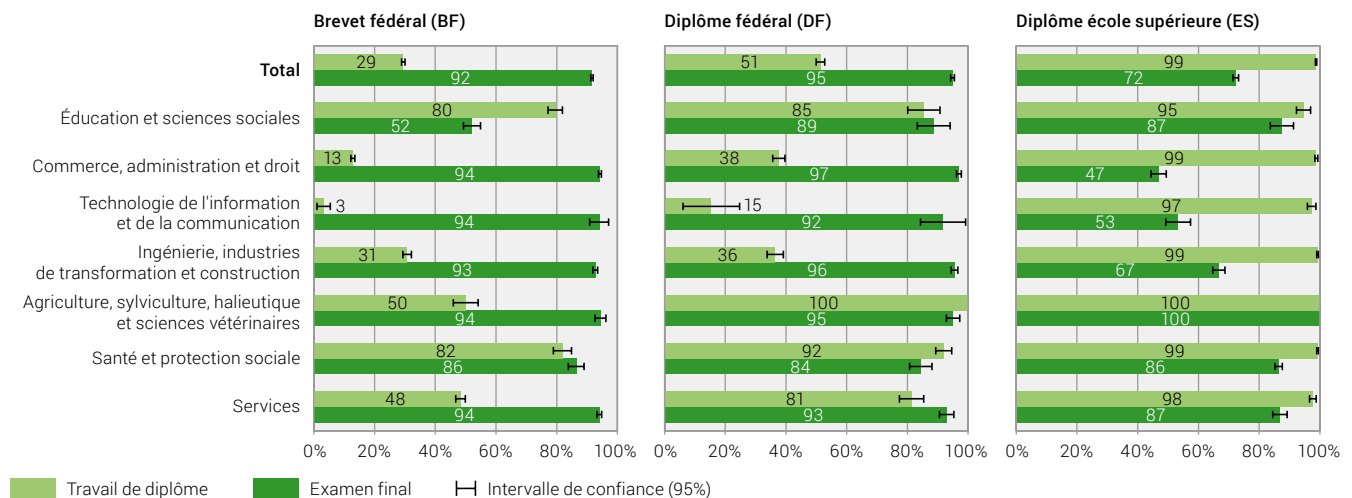
² source: SEFRI (www.sbf.admin.ch → Formation → La formation professionnelle supérieure → Examens professionnels et professionnels supérieurs)

³ Les données détaillées se trouvent sur le portail statistique de l'OFS. www.statistique.ch → Trouver des statistiques → 15 – Education et science → Personnes en formation → Degré tertiaire – Formation prof. supérieure → Conditions de formation dans la formation professionnelle supérieure.

⁴ Cette faible proportion est principalement due aux candidats à la formation de «formateur BF» qui ont déclaré à 21% s'être présentés à un examen et dont l'acquisition du brevet se fait par l'évaluation de cours modulaires (www.sbf.admin.ch → Liste des professions SEFRI → Examens professionnels et examens professionnels supérieurs → Formatrice avec brevet fédéral)

Participation à un rapport final et/ou un examen final par grand domaine de formation et type de diplôme, examen en 2016

G3.2



Source: OFS – eHBB 2017

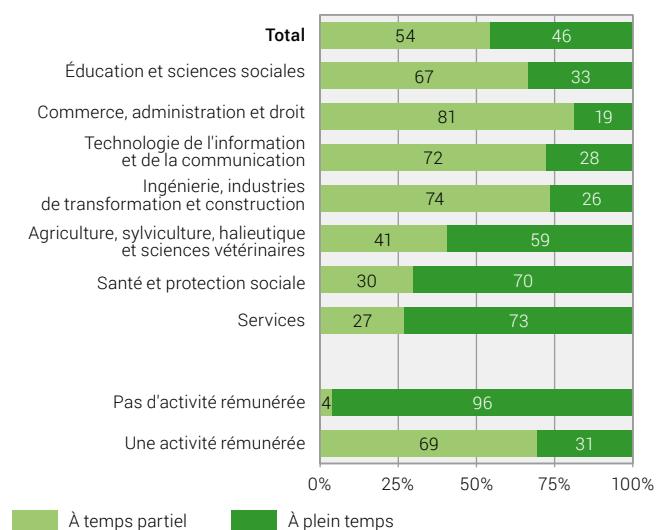
© OFS 2019

présentés à un examen final en «commerce, administration et droit» à 100% en «agriculture, sylviculture, halieutique et sciences vétérinaires».

Parmi les candidats au BF et au DF, la répartition concernant la rédaction d'un rapport final varie plus selon les domaines de formation que celle de la participation à un examen final. Ainsi, 29% des candidats au BF ont réalisé un rapport final. Leur répartition varie de 3% des candidats en «technologie de l'information et de la communication» à 82% en «santé et protection sociale». Chez les candidats au DF, cette proportion est de 51% avec une répartition par domaine de formation également variée, allant de 15% en «technologie de l'information et de la communication» à 100% en «agriculture, sylviculture, halieutique et sciences vétérinaires». Par contre presque tous les candidats au diplôme ES ont rédigé un rapport final (99%) avec des proportions comprises entre 95 et 100% selon les domaines de formation.

Candidats au diplôme ES ayant suivi une formation à temps partiel ou à plein temps par grand domaine de formation et statut sur le marché de l'emploi, examen en 2016

G3.3



Source: OFS – eHBB 2017

© OFS 2019

Les candidats au diplôme ES se sont-ils formés majoritairement à temps partiel?

Il est possible de suivre les formations ES à plein temps ou à temps partiel⁵. Plus de la moitié des candidats au diplôme ES (54%; cf. G 3.3) ont indiqué s'être formé à temps partiel. Avec des proportions allant de 27% des candidats dans les «services» à 81% en «commerce, administration et droit». La majorité des candidats au diplôme ES étaient actifs professionnellement pendant une partie ou l'entier de leur formation⁶. Parmi eux, presque trois quarts ont poursuivi des études à temps partiel (69%), alors que les candidats n'ayant pas eu d'activité rémunérée durant leur formation sont minoritaires à s'être formés à temps partiel (4%).

⁵ Les candidats devaient indiquer dans le questionnaire s'ils avaient suivi leur formation à temps partiel (p.ex. en cours d'emploi) ou à plein temps.

⁶ voir chapitre 1.4, p. 19

3.2 Temps investi et durée de la formation

Combien d'heures par semaine les candidats ont-ils investis pour les différentes phases de leur formation ?

Les candidats au BF ont déclaré investir en moyenne 15h par semaine (cf. G3.4) dans leur formation pendant la phase de cours mais ce temps moyen varie selon les domaines de formation, allant de 11h en «commerce, administration et droit» à 23h dans les «services»⁷. Lors de la rédaction du rapport final, ils ont consacré un peu plus de temps à leur formation avec une moyenne de 19h par semaine allant de 17h en «commerce, administration et droit» à 22h en «agriculture, sylviculture, halieutique et sciences vétérinaires». Quant à la phase de préparation à l'examen final, les candidats au BF y ont généralement consacré 21h en moyenne par semaine, s'échelonnant de 19h en «agriculture, sylviculture, halieutique et sciences vétérinaires» à 25h en «éducation et sciences sociales».

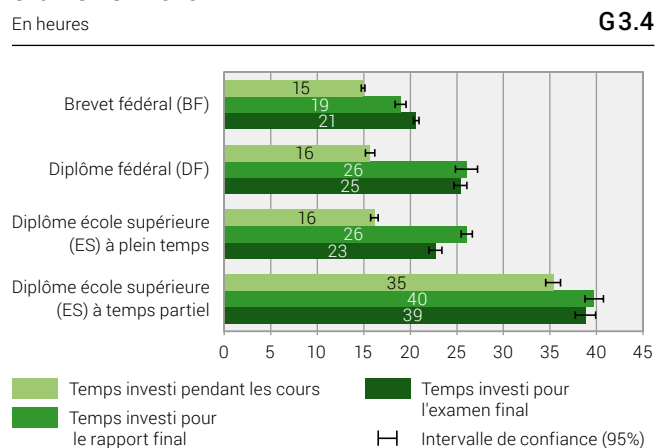
Les candidats au DF ont investi en moyenne 16h hebdomadaire pendant la phase de cours, s'étendant de 12h en «technologie de l'information et de la communication» à 18h en «ingénierie, industries de transformation et construction». Ils ont investi plus de temps pour leur formation lors de la phase de rédaction du rapport final avec une moyenne de 26h, avec des moyennes allant de 19h dans les «services» à 31h en «ingénierie, industries de transformation et construction». Un temps similaire, 25h en moyenne par semaine, est consacré à l'examen final, fluctuant de 18h dans les «services» à 29h en «commerce, administration et droit».

Les candidats au diplôme ES sont différenciés en deux groupes, ceux suivant une formation à temps partiel et ceux se formant à plein temps. Les candidats s'étant formés à temps partiel investissent un temps moyen par semaine proche de celui des candidats au BF ou au DF avec une moyenne de 16h par semaine pour les cours. Le temps moyen s'échelonnant de 12h en «commerce, administration et droit» à 21h dans les «services». Ils ont consacré plus de temps à leur formation pendant la réalisation de leur rapport final avec une moyenne de 26h hebdomadaire, se répartissant de 20h en «commerce, administration et droit» à 30h en «ingénierie, industries de transformation et construction». La préparation à l'examen final les a occupé, en moyenne, 23h par semaine, avec une variation dans les domaines de formation allant de 21h en «commerce, administration et droit» à 25h dans les «services».

Les candidats au diplôme ES s'étant formés à plein temps ont investi en moyenne plus d'heure par semaine dans leur formation que les autres candidats suivant une FPS, avec une moyenne de 35h pendant la phase de cours et une répartition dans les domaines de formation allant de 14h en «commerce, administration et droit» à 43h dans les «services». Cette moyenne est proche de celle des étudiants des hautes écoles qui consacrent entre 34 heures (hautes écoles spécialisées et hautes écoles pédagogiques) et 36 heures (hautes écoles universitaires) par

semaine à leurs études⁸. Pour les candidats au diplôme ES, la rédaction du rapport final a demandé un investissement moyen hebdomadaire de 40h, variant de 24h en «commerce, administration et droit» à 46h en «éducation et sciences sociales». Ils se sont préparés en moyenne 39h par semaine en vue de l'examen final, entre 26h en «commerce, administration et droit» et 47h dans les «services».

Temps moyen investi par semaine pour la formation pendant les cours, la phase de rédaction du rapport final et de préparation à l'examen, par type de diplôme, examen en 2016



Source: OFS – eHBB 2017

© OFS 2019

Pendant combien de temps les candidats se sont-ils formés ?

En moyenne les candidats se sont formés entre 22 mois et 35 mois (BF: 22 mois; DF: 23 mois; ES à temps partiel: 35 mois; ES à plein temps: 33 mois). Durant leur formation, moins de 10% des candidats ont fait au minimum une interruption d'au moins 6 mois (BF: 5%; DF: 8%; ES: 4%). Une minorité des candidats ont entrepris un séjour à l'étranger (BF: 1%; DF: 2%; ES: 5%).

La durée de la formation correspond à la période s'étendant du début de la formation jusqu'à la réussite à l'examen de 2016. Elle englobe donc, également, les précédentes tentatives aux examens mais exclu les périodes de pauses d'au moins 6 mois. Les candidats ayant échoué à l'examen de 2016 ne sont pas pris en compte dans la présentation de la durée de formation.

La durée de la formation varie selon le type de diplôme et le domaine de formation (cf. G 3.5 et G 3.6). La durée médiane de formation des diplômés avec BF était de 1 an et 8 mois avec un 90^e centile de 3 ans (36 mois), ce qui signifie que 90% des diplômés avec BF se sont formés pendant au maximum 3 ans et 10% pendant plus de 3 ans. La durée médiane varie de 1 an et 2 mois dans les «services» à 2 ans et 1 mois en «éducation et sciences sociales».

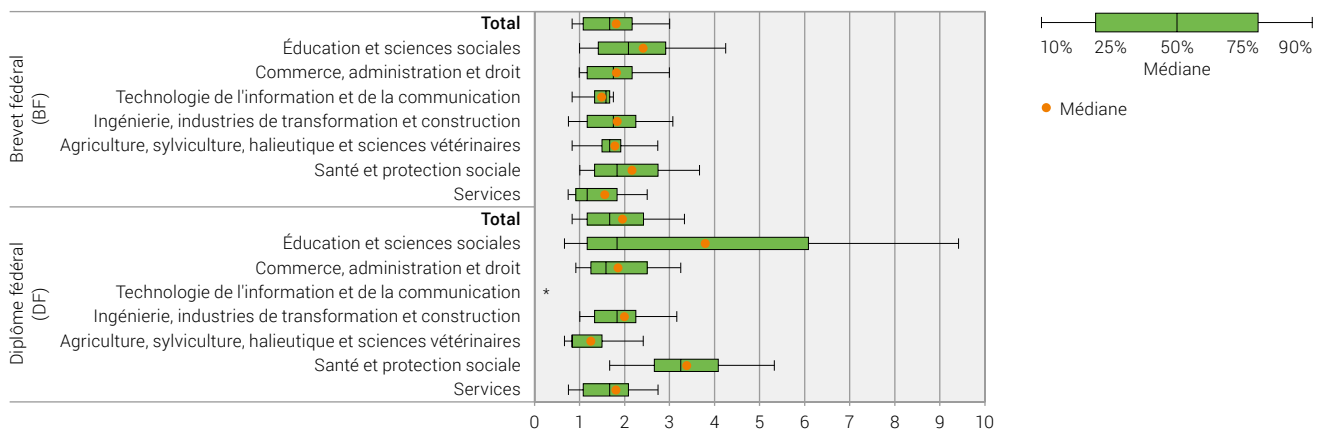
⁷ Les données détaillées se trouvent sur le portail statistique de l'OFS.
www.statistique.ch → Trouver des statistiques → 15 – Education et science
 → Personnes en formation → Degré tertiaire – Formation prof. supérieure
 → Conditions de formation dans la formation professionnelle supérieure.

⁸ cf. OFS 2017 p. 58

Durée de la formation des diplômés avec BF ou DF par grand domaine de formation, examen en 2016

En années

G3.5



* moins de 25 cas

Source: OFS – eHBB 2017

© OFS 2019

La durée médiane de la formation des diplômés avec DF⁹ est de 1 an et 8 mois. Parmi les diplômés en «agriculture, sylviculture, halieutique et sciences vétérinaires» la durée médiane est de moins d'une année alors qu'en «santé et protection sociale» la durée médiane de formation est de 3 ans et 5 mois. En «éducation et sciences sociales» la répartition varie fortement, cela est dû à la formation de «conseiller dans le domaine psychosocial DF», où 50% des diplômés ont eu une durée de formation d'au moins 6 ans. Cette formation contient également plus de la moitié des diplômés de ce domaine de formation.

Les diplômés ES (G 3.6) s'étant formés à plein temps ont indiqué une durée médiane de formation de 2 ans et 11 mois alors qu'elle est de 3 ans pour la formation à temps partiel. La durée médiane de formation à plein temps la plus courte se trouve en «éducation et sciences sociales» avec 1 an et 11 mois alors que la durée médiane de formation à temps partiel y est de 2 ans et 10 mois. Dans le domaine «services», les résultats concernant la durée de formation à plein temps montrent des durées plus élevées qu'à temps partiel. La formation de «gestionnaire en tourisme ES» a influencé ces résultats. En effet, pour obtenir ce titre, certaines écoles proposent uniquement la formation à temps partiel et sur une durée limitée à 2 ans. Lorsque ce titre est retiré des analyses, la durée médiane de formation à temps partiel dans les «services» est plus élevée que la durée médiane à plein temps.

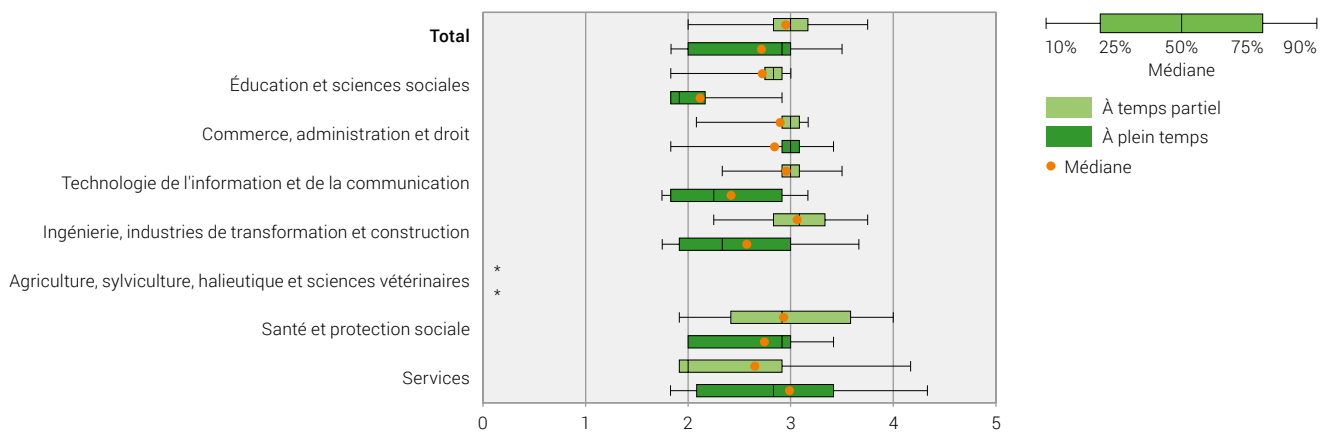
Les diplômés d'un titre d'une FPS obtenu en 2016 qui avaient échoué à une précédente tentative, se sont représentés avec succès en moyenne une année après leur tentative échouée (BF; DF: 1 année; ES: 10 mois).

⁹ Les durées concernant certaines formations ont dû être retirées des résultats pour raisons de valeurs extrêmes qui influençaient trop fortement les analyses descriptives de durée. Cela concerne les formations de «naturopathe», «art-thérapeute» et «expert en analyses biomédicales et gestion de laboratoire».

Durée de la formation des diplômés ES par grand domaine de formation et suivi de la formation à temps partiel ou à plein temps, examen en 2016

En années

G3.6



* moins de 25 cas

Source: OFS – eHBB 2017

© OFS 2019

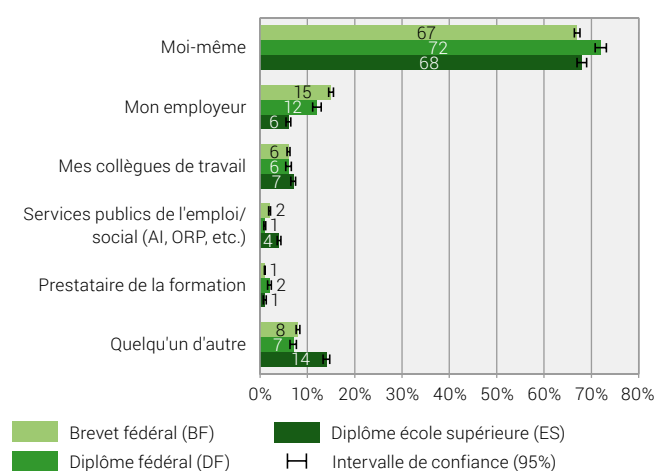
4 Le point de vue des candidats

L'avis des personnes s'étant inscrites en vue d'obtenir un titre de la formation professionnelle supérieure (FPS) permet de mieux comprendre les facteurs qui amènent à suivre une FPS, l'impact de celle-ci et les difficultés rencontrées pendant la formation. Dans ce chapitre, sont abordés les sujets de la motivation à entreprendre une FPS et les apports de cette dernière ainsi que la satisfaction par rapport au prestataire de formation, à la formation et à la qualité de vie des candidats pendant celle-ci. La satisfaction des répondants ainsi que les apports de la formation pourraient être influencés par l'obtention ou non du titre visé. La réussite ou l'échec à l'examen de 2016 sont pris en considération dans ces analyses lorsque cela a effectivement une influence sur les réponses.

Personnes et instances ayant influencé la décision de suivre la formation par type de diplôme, examen en 2016

Une seule réponse possible

G 4.1



Source: OFS – eHBB 2017

© OFS 2019

4.1 Choix et attentes envers la formation

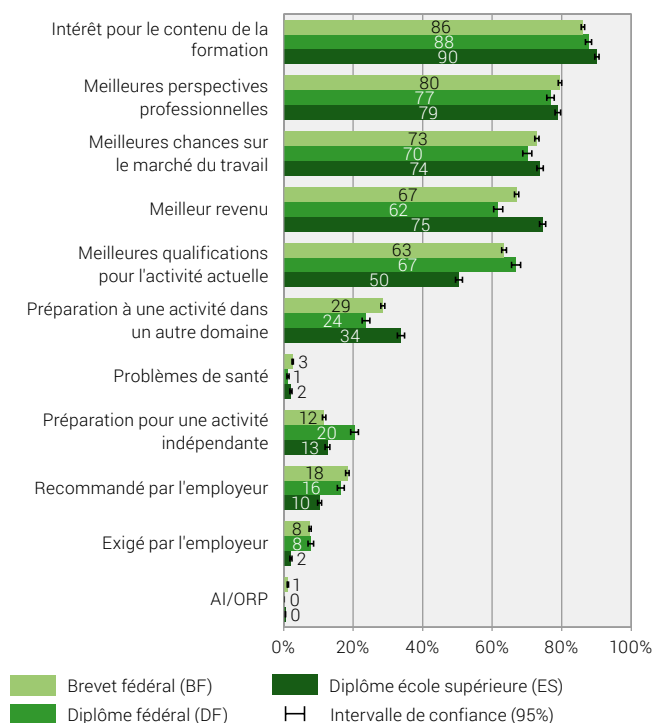
Qui a influencé les candidats dans leur choix de suivre une formation?

La majorité des candidats ayant suivi une FPS ont eu l'idée eux-mêmes de suivre leur formation. Ce qui représente 67% des candidats au brevet fédéral (BF), 72% des candidats au diplôme fédéral (DF) et 68% des candidats en écoles supérieures (ES) (cf. G 4.1). Les conseils de l'employeur ont également influencé une partie des candidats (BF: 15%; DF: 12%; ES: 6%) mais beaucoup moins fortement que la motivation intrinsèque.

Raisons du choix de la formation par type de diplôme, examen en 2016

Plusieurs réponses possibles

G 4.2



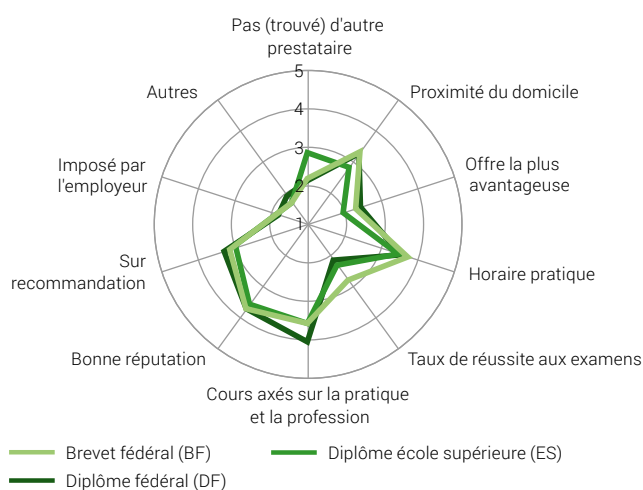
Source: OFS – eHBB 2017

© OFS 2019

Raisons du choix du prestataire selon le type de diplôme, examen en 2016

Note moyenne sur une échelle de 1 («pas du tout») à 5 («tout à fait»)
 Plusieurs réponses possibles

G 4.3



Source: OFS – eHBB 2017

© OFS 2019

Pour quelles raisons les candidats ont-ils choisi leur formation?

L'intérêt personnel pour la formation (cf. G 4.2) a joué le rôle le plus important dans le choix de suivre la formation (BF: 86%; DF: 88%; ES: 90%), suivi par des améliorations touchant à la carrière professionnelle, telles que de meilleures perspectives professionnelles, de meilleures chances sur le marché du travail, un meilleur revenu ou encore de meilleures qualifications pour l'activité actuelle. La reconversion professionnelle est, quant à elle, entrée en considération pour un peu moins d'un tiers des candidats (BF: 29%; DF: 24%; ES: 34%).

Viennent ensuite, comme raisons de suivre la formation, la préparation à une activité indépendante (BF: 12%; DF: 20%; ES: 13%) suivi par une recommandation (BF: 18%; DF: 16%; ES: 10%) ou une obligation de la part de l'employeur (BF et DF: 8%; ES: 2%).

4.2 Choix du prestataire et changement de prestataire

Ce sous-chapitre traite des raisons qui expliquent le choix du prestataire de formation ainsi que les motifs d'un éventuel changement. Par prestataire, on entend les écoles, instituts, etc. qui proposent des cours de préparation, y compris les écoles supérieures.

Pour quelles raisons les candidats ont-ils choisi leur prestataire?

Les candidats ont été interrogés sur les principales raisons qui les ont conduits à choisir leur prestataire. Il leur a été demandé de s'exprimer sur différents critères et de les évaluer sur une échelle

allant de 1 (pas du tout) à 5 (tout à fait). Pour tous les domaines, à quelques exceptions près, les éléments suivants ont été jugés comme les trois plus importants: la bonne réputation du prestataire (moyennes: BF: 3,7; DF: 3,6; ES: 3,7, cf. G 4.3), des cours axés sur la pratique et la profession (BF: 3,6; DF: 3,5; ES: 4,1) et un horaire pratique (BF: 3,7; DF: 3,5; ES: 3,5).

Les candidats ont-ils souvent changé de prestataire?

Environ 4% des candidats ont changé de prestataire au cours de leur formation (BF: 4%; DF: 4%; ES: 5%, cf. G 4.4).

Il existe de grandes différences entre les domaines. Les candidats au BF qui se sont présentés dans le domaine «éducation et sciences sociales» ont changé particulièrement souvent (10%). Pour les candidats au DF ou à un diplôme ES, le domaine «santé et protection sociale» se démarque, avec respectivement 10% et 5% de changement.

Au niveau des régions linguistiques¹, on remarque que les candidats au BF de la partie francophone ont particulièrement souvent changé de prestataire (8% contre 4% en moyenne)². Dans les autres catégories de diplômes, aucune région linguistique ne se différencie de la sorte.

Pour quelles raisons les candidats ont-ils changé de prestataires?

Compte tenu du faible nombre de candidats qui ont changé de prestataire, les raisons ne seront analysées que par type de diplômes. Les motivations sont en partie les mêmes que pour le choix du premier prestataire. Pour les candidats au BF et au DF, les facteurs jugés déterminants pour changer de prestataire ont été, une fois encore, la meilleure réputation du nouveau prestataire (BF: 32%; DF: 17%, cf. G 4.5) et un horaire plus pratique (BF 18%; DF 26%). Pour les candidats au BF, d'autres raisons ont joué un rôle important: le fait que le nouveau prestataire ait été recommandé (20%) et des problèmes avec les enseignants (20%). Ce dernier aspect était aussi une raison déterminante au niveau des candidats à un diplôme ES (14%), même si le motif le plus souvent indiqué par ces candidats («autre raison») ne permet pas de tirer de conclusions.

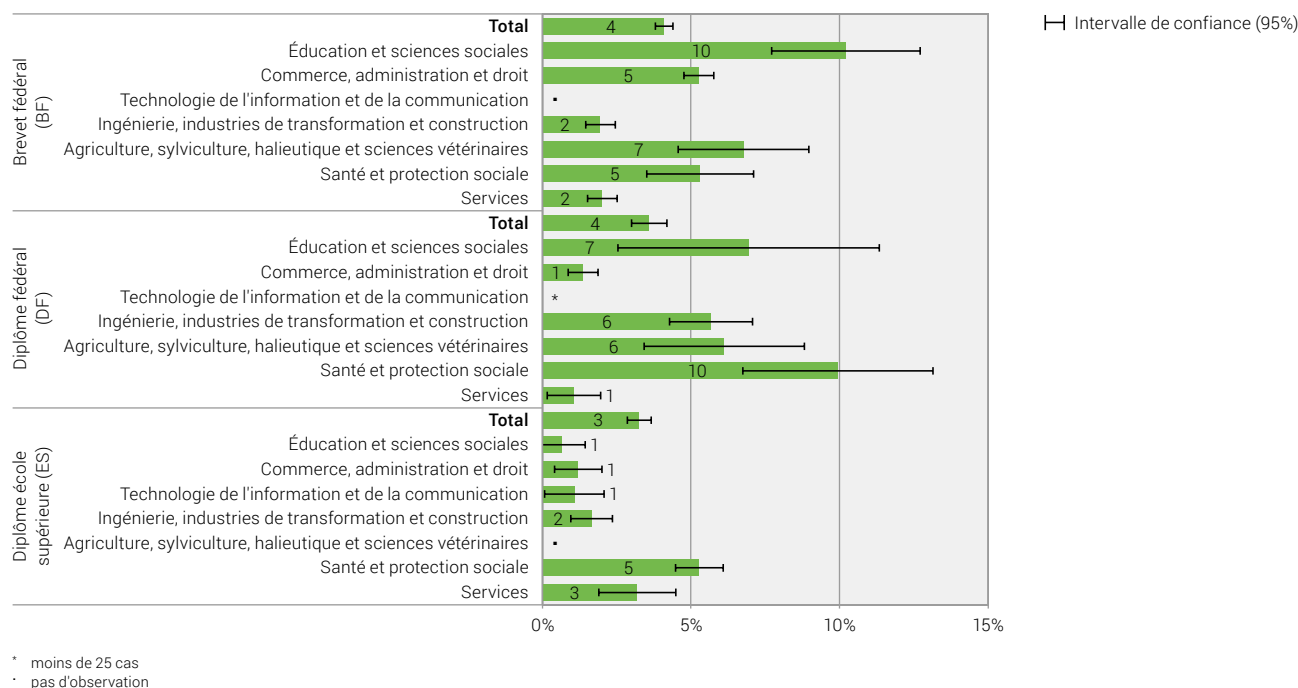
Les facteurs organisationnels revêtent une grande importance pour tous les types de diplômes, comme le fait que les cours n'étaient pas tous donnés par le même prestataire (BF: 25%; DF: 41%; ES: 16%). La taille du groupe et le coût de la formation ont été des éléments plutôt secondaires dans la décision de changer de prestataire.

¹ Région linguistique dans laquelle se trouve le lieu de formation.

² Les tableaux sont disponibles sur internet sous: www.statistique.ch → Trouver des statistiques → 15 – Education et science → Personnes en formation → Degré tertiaire – Formation prof. supérieure → Conditions de formation dans la formation professionnelle supérieure.

Changement de prestataire selon le grand domaine de formation et le type de diplôme, examen en 2016

G 4.4



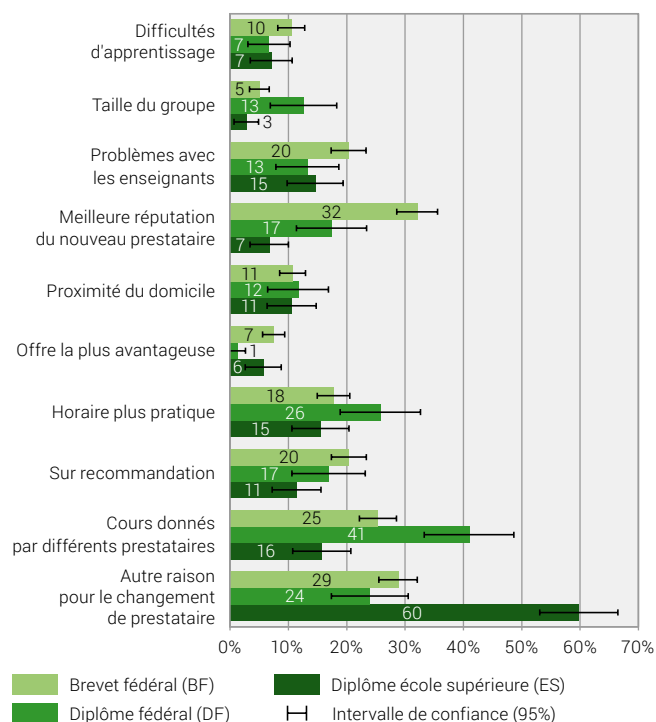
Source: OFS – eHBB 2017

© OFS 2019

Raison du changement de prestataire selon le type de diplôme, examen en 2016

Plusieurs réponses possibles

G 4.5



Source: OFS – eHBB 2017

© OFS 2019

4.3 Évaluation de la formation et des conditions de vie

Quels sont les apports sur le plan professionnel et personnel?

Les candidats ayant suivi une FPS estiment que la formation les a aidés à se perfectionner professionnellement (cf. G 4.6) avec une note moyenne de 4,1 (ES) à 4,2 (BF et DF) sur une échelle de 1 (absolument pas) à 5 (dans une très large mesure). La formation leur a également permis de se développer personnellement (4,3 pour tous les types de diplômes).

Les candidats se sentent par contre moins bien préparés à une activité indépendante (BF: 2,4; DF: 2,9; ES: 2,7). Lorsque ces résultats sont mis en rapport avec la proportion de candidats ayant entrepris la formation afin de se préparer à une activité indépendante, l'appréciation moyenne s'étend de 4,0 à 4,3.

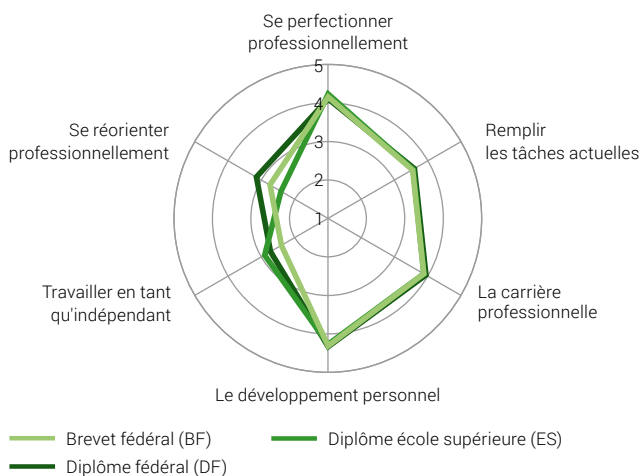
Les candidats au diplôme ES ont davantage bénéficié de leur formation dans l'optique d'une réorientation professionnelle (3,2) que les candidats au BF (2,7) ou au DF (2,4). En ne prenant en compte que les candidats ayant eu comme objectif de se réorienter professionnellement, l'appréciation moyenne s'étend alors de 3,1 à 3,6.

Une année après l'obtention de leur titre, les diplômés ont révélé avoir vécu davantage de changements dans leur carrière en raison de leur formation que les candidats n'ayant pas obtenu leur diplôme. Ces changements se ressentent notamment dans la hausse des salaires. Alors que les candidats étaient de 62 à 75% (cf. G 4.2) à déclarer qu'un meilleur revenu avait été important

Apports de la formation par type de diplôme, examen en 2016

Note moyenne sur une échelle de 1 (absolument pas) à 5 (dans une très large mesure)

G 4.6



Source: OFS – eHBB 2017

© OFS 2019

dans leur décision de suivre une FPS, 52% des diplômés avec BF ou DF et 61% des diplômés ES (cf. G 4.7) ont indiqué avoir bénéficié d'une augmentation de salaire. Pour les non diplômés ces proportions sont plus faibles (BF: 28%; DF: 31%; ES: 41%). Les diplômés ont également étendu leurs responsabilités (BF: 47%; DF: 51%; ES: 58%) et obtenu des tâches professionnelles plus exigeantes (BF et DF: 45%; ES: 59%).

Les diplômés ayant changé d'entreprise sont proportionnellement plus nombreux à déclarer que la formation leur a donné de meilleures chances de trouver un nouveau poste (BF: 51%; DF: 52%; ES: 51%) que les diplômés n'ayant pas changé d'entreprise depuis le début de leur formation (BF: 14%; DF: 14%; ES: 19%)³. La comparaison entre ces deux groupes révèle également des différences au sujet des chances de faire carrière. En effet, les diplômés ayant changé d'entreprise sont plus enclins à révéler que la formation leur a permis d'avoir de meilleures chances de faire carrière (BF: 50%; DF: 60%; ES: 52%) comparé aux diplômés resté au sein de la même entreprise depuis le début de leur formation (BF: 37%; DF: 47%; ES: 52%).

Environ 10% des diplômés n'ont ressenti aucun effet une année après l'obtention de leur titre (BF: 13%; DF: 12%; ES: 9%) et cette proportion monte à 31% chez les candidats au BF n'ayant pas obtenu leur titre (DF: 25%; ES: 17%).

Et si c'était à refaire quels seraient leurs choix ?

S'ils pouvaient choisir à nouveau, la majorité des candidats ayant suivi une FPS s'inscriraient auprès du même prestataire de formation et entameraient la même formation (cf. G 4.8). Les

candidats n'ayant pas obtenu leur diplôme sont moins enclins à choisir le même prestataire et la même formation que les diplômés. Ces appréciations varient selon le type de diplôme et le domaine de formation.

Les diplômés avec BF seraient entre 84% en «technologie de l'information et de la communication» et 95% en «santé et protection sociale» à choisir la même formation⁴. Ils seraient de 71% en «technologie de l'information et de la communication» à 87% dans les «services» à reprendre le même prestataire. Au sein des candidats au BF n'ayant pas réussi, la proportion de personne qui choisirait la même formation varie de 71% en «commerce, administration et droit» à 85% en «santé et protection sociale». Ils seraient de 44% en «éducation et sciences sociales» à 68% en «agriculture, sylviculture, halieutique et sciences vétérinaires» à choisir le même prestataire.

Les diplômés avec DF seraient quant à eux de 92% en «commerce, administration et droit» à 98% en «agriculture, sylviculture, halieutique et sciences vétérinaires» à choisir à nouveau la même formation. Ils seraient de 82% en «ingénierie, industries de transformation et construction» à 93% dans les «services» à choisir le même prestataire. Parmi les candidats au DF n'ayant pas obtenu leur titre, la proportion de personnes qui choisiraient la même formation se situe entre 72% en «commerce, administration et droit» à 100% en «agriculture, sylviculture, halieutique et sciences vétérinaires». Ils seraient entre 58% dans les «services» et 69% en «agriculture, sylviculture, halieutique et sciences vétérinaires» à choisir le même prestataire.

Les diplômés ES seraient de 77% dans les «services» à 91% en «santé et protection sociale» à choisir la même formation, alors qu'ils seraient de 69% en «éducation et sciences sociales» à 86% en «agriculture, sylviculture, halieutique et sciences vétérinaires» à reprendre le même prestataire. Les candidats au diplôme ES n'ayant pas obtenu leur titre seraient entre 70% dans les «services» et 84% en «commerce, administration et droit» à choisir à nouveau la même formation. Alors qu'ils seraient entre 43% dans les «services» et 69% en «commerce, administration et droit» à choisir à nouveau le même prestataire.

Comment se passait la vie des candidats pendant la formation ?

Les candidats sont globalement satisfaits des conditions de vie et d'études pendant la formation. Le niveau de satisfaction global autoévalué des candidats concernant différents facteurs liés à leur condition de vie et d'étude durant leur formation se situe généralement au-dessus de 3,0, sur une échelle de 1 (pas du tout satisfait) à 5 (très satisfait). L'auto-évaluation par rapport aux conditions de formation se situe en moyenne autour de 3,8 pour tous les types de diplômes (cf. G 4.9), avec une évaluation plus élevée dans le domaine «éducation et sciences sociales» à 4,2

³ Les données détaillées se trouvent sur le portail statistique de l'OFS. www.statistique.ch → Trouver des statistiques → 15 – Education et science → Personnes en formation → Degré tertiaire – Formation prof. supérieure → Conditions de formation dans la formation professionnelle supérieure.

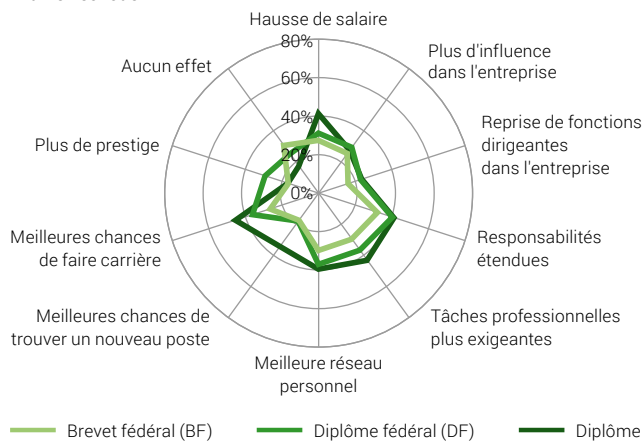
⁴ Les données détaillées se trouvent sur le portail statistique de l'OFS. www.statistique.ch → Trouver des statistiques → 15 – Education et science → Personnes en formation → Degré tertiaire – Formation prof. supérieure → Conditions de formation dans la formation professionnelle supérieure.

Changements au niveau professionnel par type de diplôme et réussite à l'examen, examen en 2016

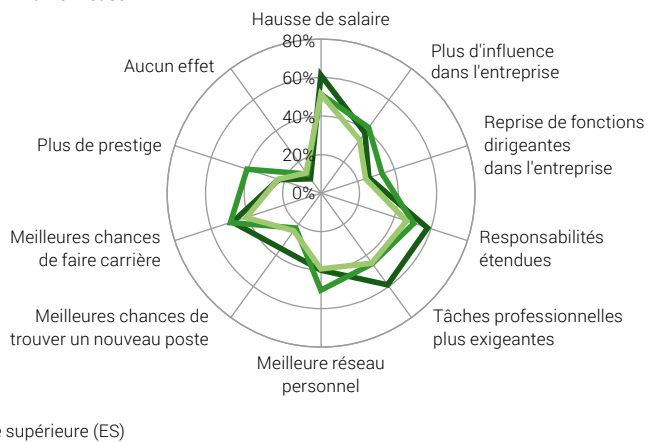
Plusieurs réponses possibles

G4.7

Examen échoué



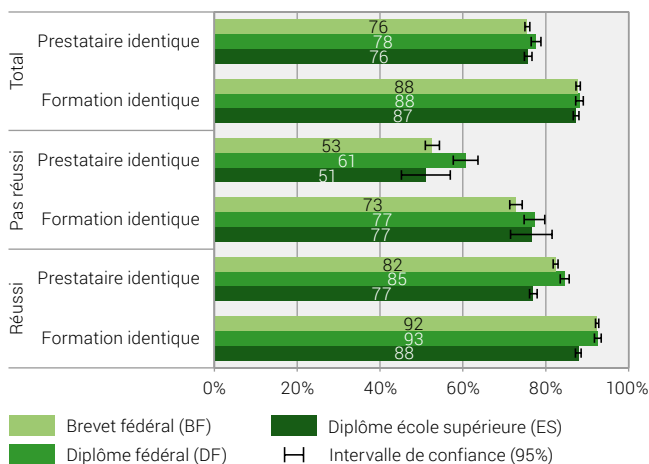
Examen réussi



© OFS 2019

Proportion de candidats qui choisiraient le même prestataire et la même formation par type de diplôme et réussite à l'examen, examen en 2016

G4.8



© OFS 2019

(DF)⁵. L'évaluation moyenne des conditions de santé et de logement est plus élevée pour tous les types de diplôme (entre 4,0 et 4,3) avec, de nouveau, une évaluation plus élevée dans le domaine «éducation et sciences sociales» (DF) dont la note moyenne atteint 4,3 pour les conditions de santé. Quant aux conditions de logement, l'évaluation moyenne la plus élevée est donnée par le domaine «agriculture, sylviculture, halieutique et sciences vétérinaires» (DF) avec une moyenne à 4,5.

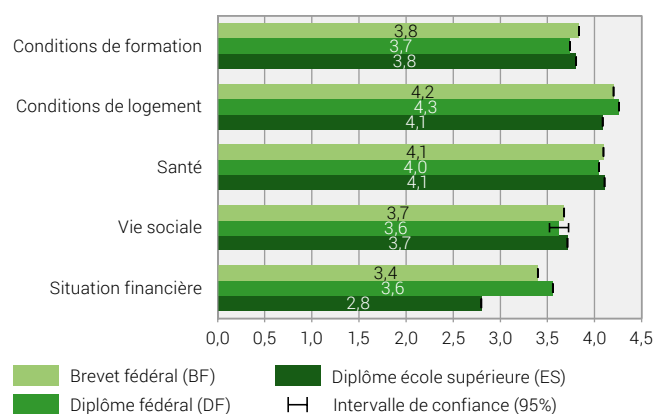
⁵ Les données détaillées se trouvent sur le portail statistique de l'OFS.
www.statistique.ch → Trouver des statistiques → 15 – Education et science
 → Personnes en formation → Degré tertiaire – Formation prof. supérieure
 → Conditions de formation dans la formation professionnelle supérieure.

La satisfaction concernant la situation financière est de 3,6 pour les candidats au DF et de 3,4 pour ceux au BF. Elle est par contre moins élevée pour les candidats au diplôme ES qui semblent moins satisfaits de leur situation financière durant la formation avec une moyenne de 2,8. La note moyenne de satisfaction des candidats au diplôme ES est en dessous de ces 2,8 dans deux domaines de formation. Il s'agit de la «santé et protection sociale» dont la note moyenne est de 2,4 et les «services» avec une note moyenne de 2,6. Entre les candidats au diplôme ES ayant suivi leur formation à temps partiel ou à plein temps, la plus grande différence se trouve dans l'évaluation de la satisfaction financière dans le domaine «santé et protection sociale» où la note moyenne des candidats au diplôme ES à plein temps est de 2,3 alors que pour les candidats se formant à temps partiel la note moyenne atteint 2,8.

Satisfaction pendant la formation par type de diplôme, examen en 2016

Note moyenne sur une échelle de 1 («pas du tout satisfait») à 5 («très satisfait»)

G4.9



© OFS 2019

5 Soutien par l'employeur

Les formations professionnelles supérieures (FPS) impliquent un engagement en temps et en argent de la part des candidats. Ils reçoivent souvent du soutien de leur employeur¹, qui peut assortir son aide de conditions, comme, par exemple, le remboursement en cas de départ de l'entreprise pendant un certain laps de temps.

Au niveau de l'organisation du temps, la FPS est très exigeante pour les candidats, en particulier car la formation est généralement accomplie parallèlement à une activité professionnelle². L'employeur peut prendre en compte cet investissement temporel, par exemple, en accordant plus de flexibilité dans l'organisation du temps de travail ou en octroyant des jours de congé supplémentaires. Une diminution du temps de travail peut aussi constituer une importante forme de soutien.

Quel soutien les candidats ont-ils reçu de leur employeur ?

Le graphique G5.1 présente les différentes catégories de soutiens de l'employeur relevées dans le questionnaire. Un quart des candidats au brevet fédéral (BF) ou au diplôme fédéral (DF) n'ont reçu aucun soutien de leur employeur. Pour les candidats à un diplôme d'une école supérieure (ES), cette catégorie atteint la moitié. Au niveau de la concrétisation de l'aide, les formes de soutien les plus souvent mentionnées sont la participation aux coûts de formation³ (BF 58%; DF 56%; ES 39%; catégorie «total»), suivie par la possibilité de bénéficier d'horaires flexibles (BF: 18%; DF: 27%; ES: 15%) et par l'octroi de jours de congé supplémentaires (BF: 14%; DF: 22%; ES: 8%).

Pour interpréter ces résultats, il faut prendre en compte les différences entre les types de formation, qui jouent un rôle important et qui sont, du moins en partie, d'ordre structurel. On peut notamment citer la possibilité ou l'obligation d'exercer une activité professionnelle durant la formation. Ainsi, seuls 50% des candidats à un diplôme ES ont travaillé pour le même employeur tout au long de leur formation⁴, alors que cette proportion s'élevait à 78% et 77% pour les candidats au BF et au DF. Si l'on ne considère que ces candidats-là, la part des personnes qui ont reçu du

soutien de leur employeur augmente pour toutes les catégories et plus particulièrement pour les candidats à un diplôme ES (cf. G5.1, catégorie «employé pendant la formation»). L'analyse qui suit ne se fonde que sur les candidats qui étaient employés auprès du même employeur durant toute leur formation.

Lorsqu'on analyse le soutien accordé par l'employeur, il convient de garder à l'esprit un autre élément, à savoir les autres aides au financement, au premier rang desquelles le montant des allocations cantonales prévues pour suivre des cours de préparation aux examens professionnels (supérieurs) ou pour étudier dans une école supérieure⁵. Par ailleurs, certains cursus exigent des candidats d'avoir un contrat de travail qui soit en lien avec leur formation et qui ne prévoit pas de participation supplémentaire aux frais de formation. C'est notamment le cas lorsque les stages font partie intégrante de la formation.

Les candidats ont-ils été plus soutenus dans certains domaines que dans d'autres ?

Parmi les candidats au BF, 64% ont vu leurs frais de formation être au moins en partie pris en charge par leur employeur (cf. G5.2). Les différents domaines de formation connaissent des valeurs entre 59% et 72%, à l'exception du domaine «agriculture, sylviculture, halieutique et sciences vétérinaires», où le taux s'établit à 44% et dans lequel les autres formes de soutien sont plus fréquentes que dans les autres domaines en ES.

En moyenne, 21% des candidats au BF, employés, n'ont reçu aucun soutien de leur employeur. La variation du taux est faible, celui-ci allant de 16% («services») à 24% («technologie de l'information et de la communication»).

Pour les candidats au DF, la part des employeurs qui ont participé aux frais de formation fluctue plus selon les domaines que pour les candidats au BF. Le taux atteint 75% en «commerce, administration et droit» mais ne dépasse pas 20% en «agriculture, sylviculture, halieutique et sciences vétérinaires», soit une étendue de plus de 50 points de pourcentage. Dans ce dernier domaine, comme pour le BF, les autres formes de soutien ont

¹ cf. Neukomm et al., 2011, p. 52 ff.

² cf. chapitre 1.4, p. 19

³ La participation aux coûts de formation signifie que l'employeur prend en charge au moins une partie des frais liés à la formation, comme les frais d'inscription aux cours ou aux examens.

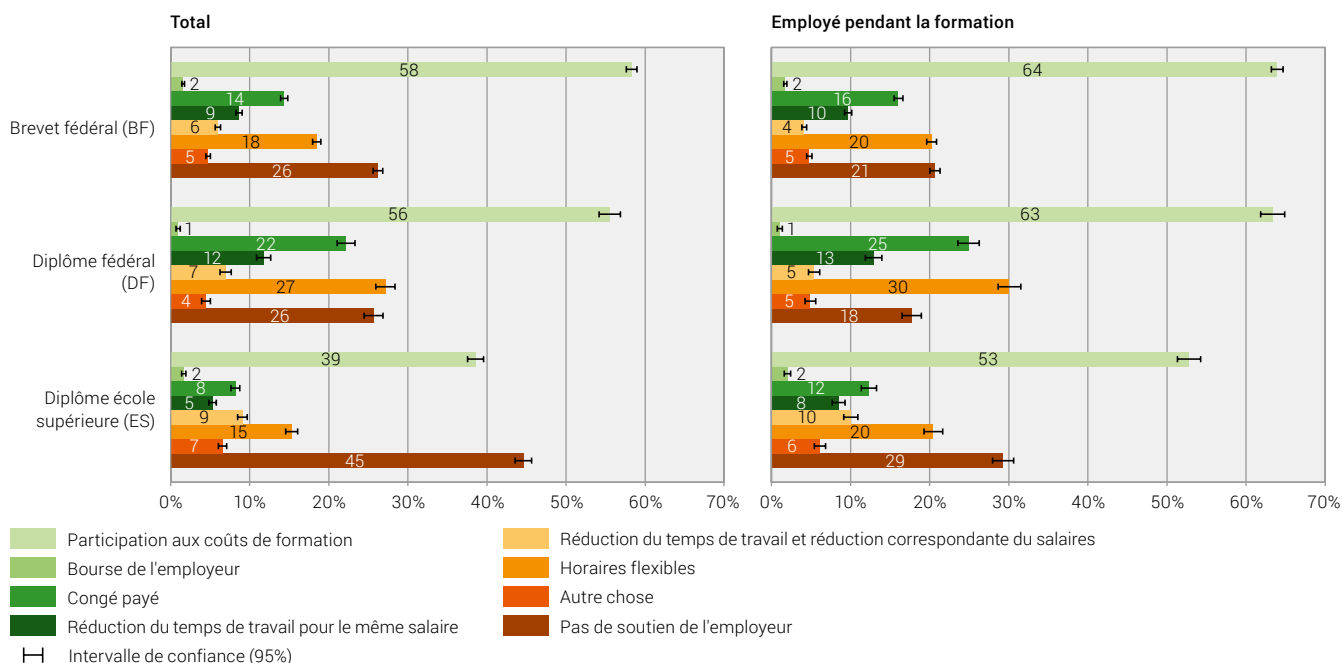
⁴ Contrairement à la catégorie «actifs» (cf. chapitre 1.4, p. 19), celle d'«employé pendant la formation» n'inclut pas les indépendants ni les personnes qui ont changé d'employeur au cours de leur formation.

⁵ Les allocations octroyées par les cantons pour la FPS sont définies dans les annexes à l'accord intercantonal sur les écoles supérieures spécialisées (AESS). Depuis l'année scolaire 2015–2016, les montants pour les formations ES sont fixés dans le cadre de l'accord intercantonal sur les contributions dans le domaine des écoles supérieures (AES). Ce n'est que depuis l'année scolaire 2017–2018 que, dans le cadre de l'AESS, les subventions cantonales aux cours de préparation aux examens fédéraux ont été complètement abandonnées. Source www.odip.ch → Domaines d'activités → Accords de financement → Écoles supérieures

Types de soutien apporté par l'employeur par type de diplôme, examen en 2016

Plusieurs réponses possibles

G 5.1



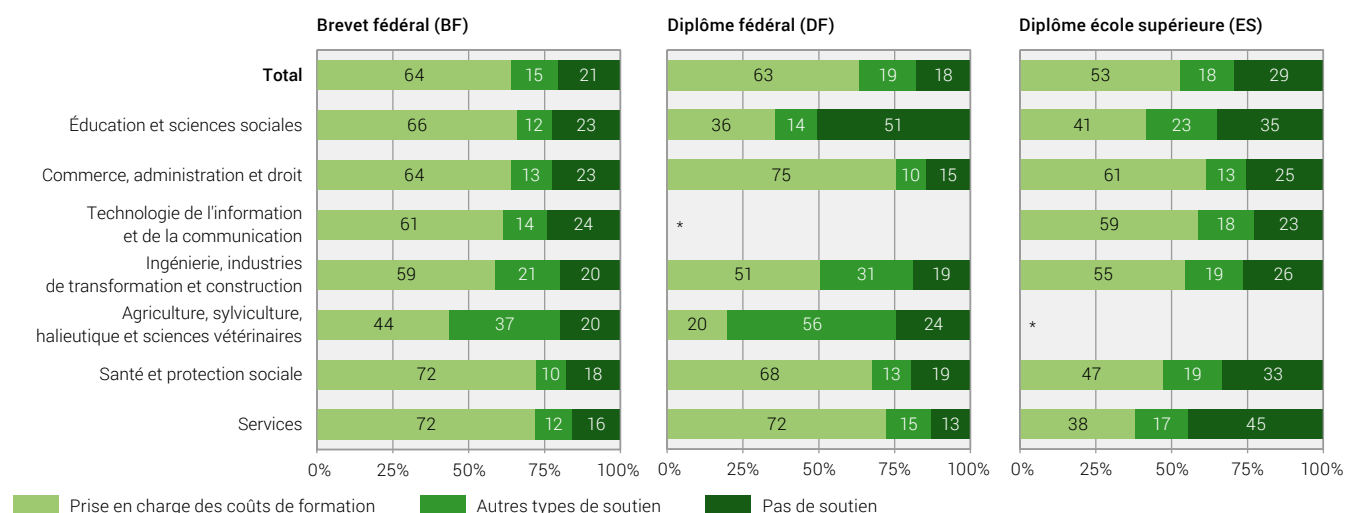
Remarque: La catégorie «Total» se réfère à tous les candidats de la FPS. La catégorie «employé pendant la formation» se réfère aux candidats de la FPS qui ont été employés par le même employeur pendant toute leur formation.

Source: OFS – eHBB 2017

© OFS 2019

Soutien de l'employeur aux candidats employés pendant la formation par grand domaine de formation et type de diplôme, examen en 2016

G 5.2



* moins de 25 cas

Remarque: La catégorie «autres types de soutien» comprend les catégories «bourses d'études de l'employeur», «congrés payés», «réduction du temps de travail à salaire égal», «horaires de travail flexibles» et «autre chose» du G 5.1. Les répondants ont été classés dans la catégorie «autres types de soutien» si une des catégories ci-dessus s'applique et qu'aucune «prise en charge des coûts de formation» n'a eu lieu en même temps.

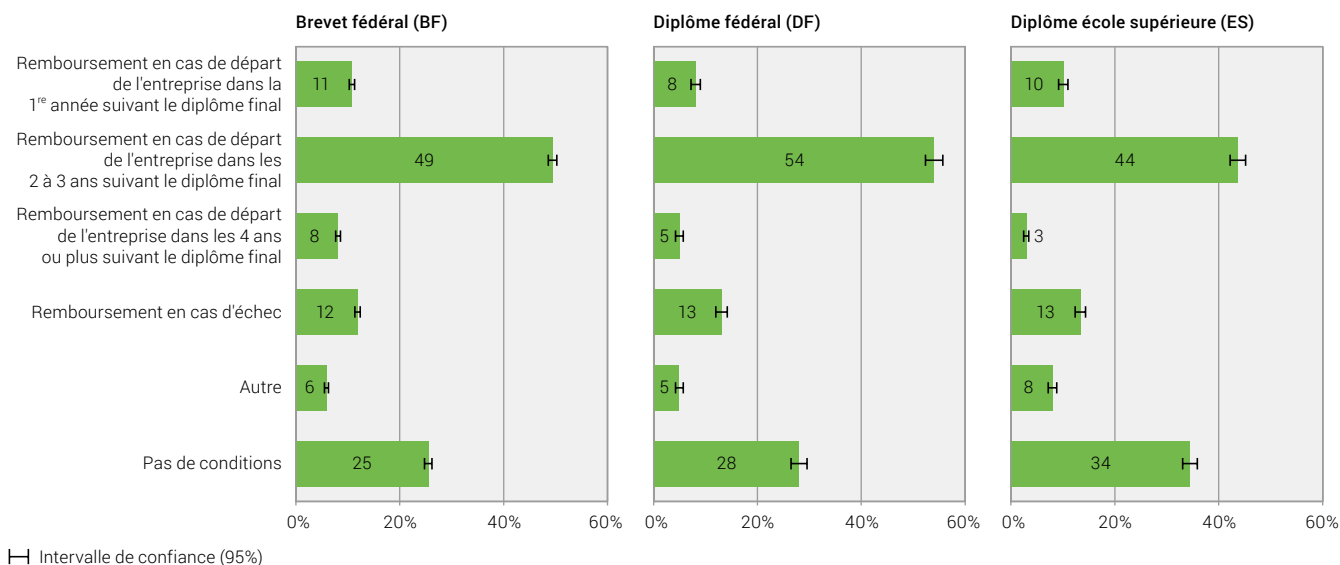
Source: OFS – eHBB 2017

© OFS 2019

Conditions liées au soutien par type de diplôme, examen en 2016

Plusieurs réponses possibles

G5.3



Source: OFS – eHBB 2017

© OFS 2019

été plus prégnantes. Dans l'ensemble, la majorité des candidats au DF, employés, ont été soutenus par leur employeur (82%), soit par la participation aux coûts de formation soit sous une autre forme. En «éducation et sciences sociales», cette proportion était toutefois largement en dessous de la moyenne (49%).

Parmi les candidats à un diplôme ES, employés, ceux qui ont le plus souvent reçu un soutien financier de leur employeur sous forme d'une participation aux frais de formation sont ceux du domaine «commerce, administration et droit» (61%), tandis que ceux qui en ont le moins souvent profité sont les candidats du domaine «services» (38%). Les candidats de ce domaine ont été aussi les plus nombreux à n'avoir bénéficié d'aucun soutien de la part de leur employeur (45%).

Les hommes et les femmes ont-ils été soutenus dans les mêmes proportions?

Les femmes à s'être présentées à un BF sont 66% à avoir été soutenues sous la forme d'une participation de l'employeur aux frais de formation⁶. Le taux n'est que légèrement inférieur pour les hommes et s'établit à 63%. Dans certains domaines, la différence entre les sexes est un peu plus marquée: en «commerce, administration et droit», la part des femmes dont au moins une partie des frais a été prise en charge par l'employeur est plus élevée que celle des hommes (67% contre 60%). À l'inverse, dans le domaine «services», les hommes ont plus souvent bénéficié de ce type de soutien que les femmes (respectivement 75% contre 60%). Ces différences s'expliquent, au moins en partie, par le

choix de la formation. Par exemple, les femmes étaient beaucoup moins nombreuses que les hommes dans la filière «agent technico-commercial avec brevet fédéral», pour laquelle le soutien des employeurs est moins fréquent que la moyenne. C'est la raison pour laquelle les hommes présentent un taux de soutien inférieur dans le domaine «commerce, administration et droit»⁷.

Les employeurs des candidats au DF ont pris en charge les frais de formation aussi souvent pour les femmes (64%) que pour les hommes (63%). Les différences observées dans les domaines «santé et protection sociale» (femmes: 62%; hommes: 78%) et «services» (femmes 48%; hommes 78%) ne peuvent pas être analysées plus en détail, car les effectifs des différentes formations sont trop faibles.

Pour les candidats au diplôme ES, les résultats des domaines «santé et protection sociale» (femmes: 45%; hommes: 56%) et «services» (femmes: 16%; hommes: 64%) montrent pourquoi les femmes ont plus rarement eu des frais de formation pris en charge que les hommes, tous domaines confondus (47% contre 57%). Le choix de la formation joue, une fois de plus, un rôle important: dans le domaine «santé et protection sociale» les hommes ont surtout suivi les cursus d'«éducateur social ES» et d'«ambulancier ES», où le taux de soutien était important, également pour les femmes. À l'inverse, les femmes étaient plus nombreuses dans des formations qui connaissent de faibles taux de soutien (par ex. «éducateur de l'enfance ES»)⁸.

⁶ Les tableaux sont disponibles sur internet sous: www.statistique.ch → Trouver des statistiques → 15 – Education et science → Personnes en formation → Degré tertiaire – Formation prof. supérieure → Conditions de formation dans la formation professionnelle supérieure.

⁷ On retrouve le même phénomène dans le domaine «services»: par exemple, les métiers de la sécurité sont plus souvent choisis par les hommes et enregistrent des taux de soutien élevés.

⁸ Le nombre d'observations dans le domaine «services» ne permet pas vraiment d'entrer dans les détails. On peut simplement noter que la moitié des femmes y ont suivi la formation de «gestionnaire en tourisme», pour laquelle le taux de soutien s'inscrit en dessous de la moyenne.

À quelles conditions les employeurs ont-ils soutenu les candidats?

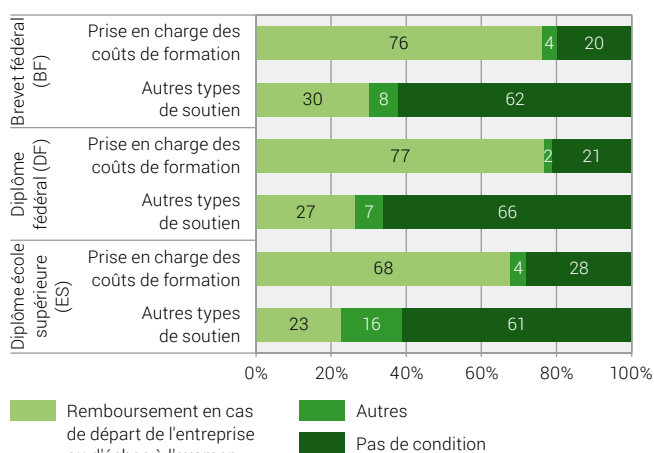
L'employeur peut soutenir son employé en assortissant son aide de conditions. Par exemple, des clauses exigeant un remboursement peuvent garantir que l'employé restera au sein de l'entreprise pendant un certain temps.

Plus de la moitié des candidats qui ont été soutenus par leur employeur ont indiqué devoir rembourser l'aide perçue en cas de départ de l'entreprise au cours des trois années suivant l'obtention de leur diplôme (cf. G 5.3; BF: 68%; DF: 67%; ES: 57%)⁹. Un candidat sur huit devait également rembourser son employeur en cas d'échec à l'examen. Un peu plus du quart des candidats au BF ou au DF ont obtenu du soutien sans condition (ES: 34%).

Les conditions posées dépendent de la forme que prend le soutien (cf. G 5.4). Trois quarts des candidats au BF ou au DF dont l'employeur a participé aux frais de formation ont déclaré devoir procéder à un remboursement en cas d'échec à l'examen ou de départ de l'entreprise pendant un certain laps de temps. Pour les candidats à un diplôme ES, cette proportion est un peu plus faible et atteint 68%. Les clauses de remboursement sont en revanche plus rares lorsque l'employeur n'a pas participé aux frais liés à la formation. Malgré tout, 30 à 40% des personnes qui ont reçu une autre forme de soutien ont indiqué avoir des obligations vis-à-vis de leur employeur (clauses de remboursement ou autres).

Conditions liées au soutien par type de soutien et type de diplôme, examen en 2016

G 5.4



Source: OFS – eHBB 2017

© OFS 2019

⁹ Les questions concernant la conditionnalité du soutien n'ont été posées qu'aux candidats ayant indiqué avoir bénéficié d'une des formes de soutien suivantes: participation aux coûts de formation, bourse de l'employeur, congé payé, réduction du temps de travail pour le même salaire ou catégorie «autre chose».

Annexe

A.1 Remarques sur la méthodologie

Population de base

L'enquête sur la formation professionnelle supérieure (eFPS) s'adresse aux personnes suivantes:

- les candidats à l'obtention d'un brevet fédéral (BF): personnes s'étant présentées à un examen professionnel en 2016, qu'elles l'aient réussi ou non;
- les candidats à l'obtention d'un diplôme fédéral (DF): personnes s'étant présentées à un examen professionnel supérieur en 2016, qu'elles l'aient réussi ou non;
- Les candidats à l'obtention d'un diplôme d'une école supérieure (ES); personnes s'étant portées candidates à l'obtention d'un diplôme d'une école supérieure en 2016, qu'elles l'aient obtenu ou non. Les filières d'études postgrades ne sont pas prises en compte dans l'enquête.

Les personnes qui entrent en ligne de compte pour l'eFPS sont définies dans le cadre de la statistique des diplômes (SBA). La population de base a été limitée aux personnes qui étaient domiciliées en Suisse au moment de l'enquête.

Enquête et préparation des données

L'enquête, dont la participation est facultative, a été menée à l'aide d'un questionnaire en ligne¹ entre début octobre et fin décembre 2017. Sa réalisation a été confiée à un institut de sondage.

Les données ont été complétées, en vue de leur exploitation, par des informations de la SBA et des données des registres tirées de la statistique de la population et des ménages (STAT-POP). Par ailleurs, les personnes qui se sont avérées ne pas faire partie de la population de base (par ex. parce qu'elles ont obtenu leur diplôme en 2016 dans le cadre d'une procédure de reconnaissance) ont été exclues de celle-ci.

Remarques sur l'enquête

Au cours de l'enquête, il s'est avéré que de nombreux diplômes fédéraux avaient été délivrés au terme d'une procédure de reconnaissance en 2016 dans le domaine des thérapies complémentaires. Ce domaine n'a pas été pris en compte dans la présente publication, étant donné qu'il n'était pas possible de distinguer les personnes concernées, des «vrais» candidats de l'année d'examen 2016.

Pondération

En tout, 30 457 personnes ont été invitées à participer à l'enquête (sans les «thérapeute complémentaire»). Au total, 16 444 questionnaires complétés ont pu être exploités, ce qui correspond à un taux de réponse de 54%. Les données ont été pondérées afin d'estimer des résultats pour l'ensemble de la population considérée. Pour ce faire, les données des registres concernant des caractéristiques connues comme le sexe ou le domaine de formation ont été utilisées.

Faible nombre de cas

Les résultats de catégories comportant moins de 25 cas ne sont pas présentés dans ce rapport. Ces catégories sont désignées par une astérisque (*).

Précision des estimations

L'intervalle de confiance à 95% de la valeur estimée est indiquée dans les tableaux pour l'estimation des proportions et des moyennes. L'intervalle de confiance n'est pas représenté dans les graphiques, pour des raisons de présentation, sauf s'il s'agit d'un diagramme en barres.

Il n'est pas mentionné non plus dans les tableaux et graphiques établis à partir de la population de base, car ceux-ci ne présentent pas d'incertitude statistique résultant de réponses manquantes.

Population de base et taux de réponses (questionnaire valide) de l'enquête sur la formation professionnelle supérieure, en 2017

Examen en 2016

TA1

	Total		Type de diplôme					
			Brevet fédéral (BF)		Diplôme fédéral (DF)		Diplôme école supérieure (ES)	
	N	%	N	%	N	%	N	%
Population de base	30 457	100	17 983	100	3 833	100	8 641	100
Taux de réponse	16 444	54	9 817	55	2 236	58	4 391	51

Source: OFS – Population eHBB 2017

© OFS 2019

¹ www.statistique.ch → Trouver des statistiques → 15 – Education et science → Personnes en formation → Degré tertiaire – Formation prof. supérieure → Conditions de formation dans la formation professionnelle supérieure.

A.2 Glossaire

Durée de la formation

Tous les candidats à un examen en 2016 ont été pris en compte pour calculer la durée de formation. Dans le cadre de l'eFPS, ils ont indiqué quand ils avaient commencé leur formation professionnelle supérieure et s'ils l'avaient interrompu pour une durée d'au moins 6 mois. En cas d'interruption, le nombre de mois compris entre le début de la formation et la date de l'examen en 2016 a été déduit de la durée de formation.

Expérience professionnelle

Les personnes interrogées ont été priées d'indiquer l'expérience professionnelle qu'elles ont acquise en exerçant des activités professionnelles à un taux d'occupation d'au moins 50%, apprentissage et stages mis à part. Dans l'enquête, on fait la distinction entre l'expérience professionnelle en lien avec le domaine dans lequel la personne a suivi sa formation professionnelle supérieure et l'expérience professionnelle en général.

Niveau de formation

Le niveau de formation est déterminé par la formation achevée la plus élevée. Il correspond à l'un des degrés de formation suivants:

- «Degré secondaire II (formation professionnelle)»: formation élémentaire, formation professionnelle initiale;
- «Degré secondaire II (formation générale)»: école de culture générale, séminaire d'enseignement, maturité gymnasiale, maturité spécialisée, maturité professionnelle;
- «Degré tertiaire: formation professionnelle supérieure»: brevet fédéral; diplôme fédéral, diplôme d'une école supérieure;
- «Degré tertiaire: hautes écoles»: universités, EPF, hautes écoles spécialisées, hautes écoles pédagogiques;
- «Autres»: formations ne pouvant être attribuées à aucun de ces degrés de formation, par ex. parce que la formation a été suivie à l'étranger ou en raison d'indications incomplètes.

Enquête sur la formation professionnelle supérieure (eFPS) 2017

L'enquête sur la formation professionnelle supérieure (eFPS) a été réalisée pour la première fois en 2017. Elle s'inscrit dans la stratégie de la Confédération visant à renforcer la formation professionnelle supérieure et s'adresse à des personnes ayant participé à l'examen final d'une formation professionnelle supérieure au cours de l'année précédant l'enquête. L'enquête porte principalement sur la situation professionnelle et la formation des personnes diplômées un an et cinq ans après l'examen en vue de décrocher un diplôme de la formation professionnelle supérieure. Cette enquête vise plus précisément à obtenir des réponses aux questions suivantes: quel impact a la formation professionnelle supérieure sur l'activité professionnelle et le salaire? Quelles sont les difficultés (financières ou personnelles) rencontrées par les personnes pendant la formation? Les personnes suivant une formation professionnelle supérieure sont-elles soutenues financièrement et, le cas échéant, par qui? Les résultats obtenus constituent une précieuse source d'informations pour les responsables de la politique de la formation, des organisations du monde du travail et de l'orientation professionnelle.

CITE-F 2013 – Les domaines de formation selon la CITE-F 2013

La CITE (Classification internationale type de l'éducation) est un système de classification des domaines d'études et de formation élaboré par l'UNESCO et utilisé au niveau international. Les formations sont réparties dans plusieurs domaines de formation. Le degré de détail des «grands» domaines de formation est moins élevé que celui des domaines de formation «détaillés».

Selon le type de diplôme, le nombre de cas est très faible dans certains domaines. Cela rend l'exploitation statistique des données difficile voire impossible, en particulier si d'autres caractéristiques doivent être prises en compte. Certains domaines de formation ont par conséquent été regroupés dans cette publication en fonction des thématiques abordées. Au niveau des grands domaines de formation, la catégorie «pédagogie et sciences

Aggrégation des grands domaines de formation

TA 2

Grand domaine de formation selon le CITE-F 2013	Domaine de formation utilisé dans la publication
Éducation Lettres et arts Sciences sociales, journalisme et information	Éducation et sciences sociales
Commerce, administration et droit	Commerce, administration et droit
Technologie de l'information et de la communication	Technologie de l'information et de la communication
Ingénierie, industries de transformation et construction	Ingénierie, industries de transformation et construction
Agriculture, sylviculture, halieutique et sciences vétérinaires	Agriculture, sylviculture, halieutique et sciences vétérinaires
Santé et protection sociale	Santé et protection sociale
Services	Services

© BFS 2019

sociales» regroupe ainsi les domaines «pédagogie», «sciences humaines et arts» et «sciences sociales, journalisme et information». Les domaines détaillés pour lesquels le nombre de cas est trop petit ont été regroupés dans un domaine de formation détaillé auquel on a ajouté le complément «autres».

Voir l'annexe TA3 pour l'attribution des formations professionnelles supérieures aux domaines de formation définis dans la CITE.

Statut migratoire

Le statut migratoire d'une personne est défini en combinant ses caractéristiques «pays de naissances», «nationalité actuelle» et la caractéristique «pays de naissance» de ses deux parents.

- Population non issue de la migration: personnes ayant la nationalité suisse dont au moins l'un des parents est né en Suisse. Les personnes de nationalité étrangère nées en Suisse et dont les deux parents sont nés en Suisse, en font aussi partie.
- Population issue de la migration de la deuxième génération: personnes de nationalité étrangère nées en Suisse et dont au moins l'un des parents est né à l'étranger. Les personnes de nationalité suisse, nées en Suisse et dont les deux parents sont nés à l'étranger entrent aussi dans cette catégorie.
- Population issue de la migration de la première génération: personnes de nationalité étrangère nées à l'étranger. Les personnes de nationalité suisse nées à l'étranger dont les deux parents sont nés à l'étranger, entrent aussi dans cette catégorie.

Région linguistique

La région linguistique est définie sur la base de la commune. Une distinction est donc faite entre les régions de langue allemande, française, italienne et romanche.

Les formations de la FPS et leur affectation aux domaines agrégés de l'éducation et de la formation

TA3

Brevet fédéral	Diplôme fédéral	École supérieure
Grands domaines de formation agrégés/Domains de formation détaillés agrégés		
Éducation et sciences sociales		
Éducation et sciences sociales		
Agent commercial de l'imprimerie BF; Coloriste BF; Concepteur artisan BF; Fleuriste BF; Formateur BF; Moniteur de conduite BF; Professeur en navigation de bateau moteur BF; Rédacteur technique BF; Spécialiste en finition des médias imprimés BF; Spécialiste en formation professionnelle BF; Spécialiste en impression BF; Spécialiste en interprétariat communautaire et médiation interculturelle BF; Typographe pour la communication visuelle BF	Conseiller dans le domaine psychosocial, dipl.; Designer graphique, dipl.; Fashiondesigner, dipl.; Packaging Manager, dipl.; Responsable de formation, dipl.; Web Projekt Manager, dipl.	Arts visuels ES; Communication visuelle ES; Danse scénique ES; Design de produit ES; Formation des adultes ES; Musique ES; Médias ES
Commerce, administration et droit		
Comptabilité et fiscalité		
Agent fiduciaire BF; Spécialiste en finance et comptabilité BF; Spécialiste en matière de poursuite pour dettes et de la faillite BF	Expert en finance et en controlling, dipl.; Expert fiduciaire, dipl.; Expert fiscal, dipl.; Expert-comptable, dipl.	
Finance, banque et assurances		
Conseiller financier BF; Spécialiste de la prévoyance en faveur du personnel BF; Spécialiste en assurance BF; Spécialiste en assurance-maladie BF; Spécialiste en assurances sociales BF		
Gestion et administration		
Agent technico-commercial BF; Assistant de direction BF; Déclarant de douane BF; Officier de l'état civil BF; Spécialiste de la conduite d'un groupe BF; Spécialiste de la gestion et du développement des organisations syndicales BF; Spécialiste en gestion de PME BF; Spécialiste en gestion hospitalière BF; Spécialiste en organisation d'entreprise BF; Spécialiste en ressources humaines BF		Économie d'entreprise ES
Marketing et publicité		
Planificateur en communication BF; Rédacteur publicitaire BF; Spécialiste en marketing BF; Spécialiste en relations publiques BF	Chef de commerce international, dipl.; Chef de logistique, dipl.; Chef de service après vente, dipl.; Chef de vente, dipl.; Logisticien, dipl.; Manager en commerce de détail, dipl.; Responsable achats, dipl.; Régisseur et courtier en immeubles, dipl.; Vérificateur des poids et mesures, dipl.	
Vente en gros et au détail		
Assistante de gestion en pharmacie BF; Conseiller de service à la clientèle dans la branche automobile BF; Conseiller de vente automobile BF; Conseiller de vente en horlogerie BF; Contact Center Supervisor BF; Courtier en immeubles BF; Expert en estimations immobilières BF; Gérant d'immeubles BF; Logisticien BF; Promoteur immobilier BF; Spécialiste d'achat/approvisionnement BF; Spécialiste de commerce international BF; Spécialiste de logistique BF; Spécialiste de vente BF; Spécialiste du commerce de détail BF; Spécialiste du commerce fruits et légumes BF; Spécialiste en commerce de textiles BF; Spécialiste pharmaceutique BF		
Commerce, administration et droits - autre		
	Analyste financier et gestionnaire de fortunes, dipl.; Chef de marketing, dipl.; Conseiller en communication, dipl.; Directeur d'école d'une discipline sportive, dipl.; Dirigeant d'entreprise, dipl.; Dirigeant en facility management, dipl.; Economiste d'entreprise dans les arts et métiers, dipl.; Expert en assurances de pension, dipl.; Expert en assurances sociales, dipl.; Expert en finance de PME, dipl.; Expert en finance et investissements, dipl.; Expert en gestion hospitalière, dipl.; Expert en management de l'organisation, dipl.; Expert en opérations des marchés financiers, dipl.; Gérant de caisse de pension, dipl.; Manager de médias, dipl.; Responsable en ressources humaines, dipl.; Technicien en publicité, dipl.	Agroéconomie ES; Droit ES; Economie bancaire ES; Economie d'assurance ES; Gestion d'une droguerie ES; Marketing management ES

Brevet fédéral	Diplôme fédéral	École supérieure
Grands domaines de formation agrégés/Domains de formation détaillés agrégés		
Technologie de l'information et de la communication		
Technologie de l'information et de la communication		
Informaticien de gestion BF; Informaticien/ne en développement d'applications TIC BF; Informaticien/ne en technique des systèmes et réseaux TIC BF	ICT-Manager; dipl.; Informaticien, dipl.	Informatique ES; Informatique de gestion ES
Ingénierie, industries de transformation et construction		
Électricité et énergie		
Agent de maintenance BF; Chef de projet en montage solaire BF; Conseiller en sécurité électrique BF; Conseiller énergétique du bâtiment BF; Contremaître en chauffage BF; Contremaître en ventilation BF; Contrôleur de combustion BF; Electricien chef de projet BF; Planificateur éclairagiste BF; Spécialiste de réseau BF; Spécialiste en aération douce BF; Spécialiste en systèmes thermiques BF; Spécialiste pour la sécurité des citernes BF; Thermiste BF		
Construction et génie civil		
Chef carreleur BF; Chef de projet en technique du bâtiment BF; Chef poseur de revêtements de sols BF; Conducteur de travaux enveloppe des édifices BF – Etanchéité; Conseiller en revêtements de sols BF; Contremaître Polybat BF; Contremaître charpentier BF; Contremaître couleur BF – Responsable d'exploitation; Contremaître de construction de routes BF; Contremaître de voies ferrées BF; Contremaître en entretien de routes BF; Contremaître en ferblanterie BF; Contremaître maçon BF; Contremaître plâtrier-construteur à sec BF; Contremaître sanitaire BF; Contrôleur de matériaux de construction BF; Ecobiologiste de la construction BF; Fontainier BF; Maître sanitaire; Monteur de réseau BF; Spécialiste assainissement d'ouvrage BF		Conduite des travaux ES; Planification des travaux ES; Technique des bâtiments ES
Ingénierie, industries de transformation et construction – autre		
Agent de processus BF; Agent en automatique BF; Artisan en conservation des monuments historiques BF; Caviste BF; Chef boulanger-pâtissier BF; Chef d'atelier d'appareils à moteur BF; Chef d'atelier en machines agricoles BF; Chef d'atelier en machines de chantier BF; Chef d'atelier et de montage en construction métallique BF; Chef d'exploitation caviste BF; Chef d'exploitation viticole BF; Chef d'exploitation économie carnée BF; Chef de production en menuiserie/ébénisterie BF; Chef de projet en menuiserie/ébénisterie BF; Chef de projet et chef d'atelier en construction de tableaux électriques BF; Chef de projet systèmes de sécurité BF; Chef de projet verre BF; Contremaître menuisier BF; Coordinateur d'atelier automobile BF; Couturier BF; Dessinateur-construteur sur métal BF; Diagnosticien d'automobiles BF; Expert en production BF; Expert-soudeur BF; Exploitant de station d'épuration BF; Spécialiste de la nature et de l'environnement BF; Spécialiste de traitement des matières premières BF; Technicien en géomatique BF; Technicien sur aéronefs BF; Technologue en denrées alimentaires BF; Technologue en industrie laitière BF; Télématicien chef de projet BF	Caviste, maître; Charpentier, maître; Chef de production technique des matières synthétiques, dipl.; Chef de projets constructeur sur métal, dipl.; Constructeur métallique, maître; Directeur des travaux du bâtiment, dipl.; Dirigeant de maintenance, dipl.; Electricien de réseau, maître; Entrepreneur construction, dipl.; Ferblantier, maître; Gestionnaire d'entreprise de la branche automobile, dipl.; Installateur-électricien, dipl.; Maître chauffagiste; Maître dans l'industrie, dipl.; Maître du cuir et du textile; Maître sanitaire; Menuisier-ébéniste, maître, dipl.; Mécanicien d'appareils à moteur, maître; Mécanicien en machines agricoles, maître; Mécanicien en machines de chantier, maître; Peintre, maître; Plâtrier, maître, dipl.; Polybat, maître; Poseur de revêtements de sols, maître; Projeteur en sanitaire, dipl.; Technicien de laboratoire en sciences naturelles, dipl.; Technologue en chimie, dipl.; Technologue en industrie laitière, dipl.; Télématicien, dipl.	Agroalimentaire ES; Construction métallique ES; Economie textile ES; Énergie et environnement ES; Génie mécanique ES; Génie électrique ES; Microtechnique ES; Processus d'entreprise ES; Systèmes industriels ES; Technique du bois ES; Technique vitivinicole ES; Textile ES; Télécommunication ES
Agriculture, sylviculture, halieutique et sciences vétérinaires		
Agriculture, sylviculture, halieutique et sciences vétérinaires		
Agriculteur BF; Chef d'exploitation agricole BF; Chef d'exploitation arboricole BF; Chef d'exploitation avicole BF; Conducteur d'engins forestier BF; Contremaître forestier BF; Contremaître jardinier BF; Garde-pêche BF; Spécialiste câble-grue BF; Spécialiste du domaine équin BF - Monte classique; Spécialiste en agriculture biodynamique BF; Spécialiste en soin des arbres BF	Agriculteur, maître; Arboriculteur, maître; Maraîcher, maître; Maître jardinier; Phytiothérapeute pour animaux, dipl.; Viticulteur, maître	Agrotechnique ES; Economie forestière ES

Les formations de la FPS et leur affectation aux domaines agrégés de l'éducation et de la formation (Fin)

Brevet fédéral	Diplôme fédéral	École supérieure
Grands domaines de formation agrégés/Domains de formation détaillés agrégés		
Santé et protection sociale		
<i>Soins infirmiers et formation de sages-femmes</i>		
Soins aux enfants et à la jeunesse		
Santé et protection sociale - autre		
Accompagnateur social BF ; Audioprothésiste BF ; Conseiller en affections respiratoires et tuberculose BF ; Coordinateur en médecine ambulatoire BF ; Masseur médical BF ; Mentor d'entreprise BF ; Responsable d'équipe dans des institutions sociales et médico-sociales BF ; Spécialiste de la migration BF ; Spécialiste en codage médical BF ; Spécialiste en technologies de réadaptation BF ; Technicien ambulancier BF	Accompagnant socioprofessionnel, dipl. ; Art-thérapeute, dipl. ; Directeur d'institution sociale et médico-sociale, dipl. ; Expert en analyses biomédicales et gestion de laboratoire, dipl. ; Expert en cytodagnostic, dipl. ; Expert en prévention des infections associées aux soins, dipl. ; Instructeur de chiens guides d'aveugles, dipl. ; Naturopathe, dipl. ; Orthopédiste, dipl. ; Spécialiste en réadaptation de personnes malvoyantes et aveugles, dipl. ; Thérapeute complémentaire, dipl.	Soins infirmiers ES ; Technique opératoire ES Education de l'enfance ES ; Education sociale ES ; Formation socioprofessionnelle ES Activation ES ; Analyses biomédicales ES ; Hygiène dentaire ES ; Orthoptique ES ; Podologie ES ; Sauvetage ES ; Technique en radiologie médicale ES
Services		
Services domestiques		
Concierge BF ; Contremaître ramoneur BF ; Gouvernante de maison BF ; Responsable de ménage agricole BF ; Spécialiste en nettoyage de bâtiments BF		
Protection des biens et des personnes		
Agent de détention BF ; Agent professionnel de sécurité et de surveillance BF ; Garde-frontière BF ; Policier BF ; Sapeur-pompier professionnel BF ; Secouriste routier BF ; Spécialiste de douane BF ; Spécialiste en protection incendie BF	Chef d'entreprise de l'hôtellerie et de la restauration, dipl. ; Chef de cuisine, dipl. ; Chef en restauration, dipl. ; Chef/fe de la restauration collective, dipl. ; Chef/fe du secteur hôtelier-intendance, dipl. ; Coiffeur, dipl. ; Enquêteur de douane, dipl. ; Entraîneur de sport d'élite, dipl. ; Expert protection incendie, dipl. ; Garde-frontière, dipl. ; Gardien d'immeuble, dipl. ; Manager en systèmes de transports publics, dipl. ; Nettoyeur de bâtiments, dipl. ; Paysanne, dipl. ; Policier, dipl. ; Ramoneur, maître ; Responsable de ménage agricole, dipl. ; Supply Chain Manager/in, dipl.	Administration des douanes ES ; Contrôle de la circulation aérienne ES ; Gestion en facility management ES ; Hôtellerie et gastronomie ES ; Hôtellerie et restauration ES ; Pilotage commercial ES ; Services de la navigation aérienne ES ; Tourisme ES
Services – autre		
Accompagnateur de randonnée ; Agent de transport et logistique BF ; Agent de transport par route BF ; Assistant en tourisme BF ; Cabin Crew Member BF ; Chef cuisinier BF ; Chef d'établissement de l'hôtellerie et de la restauration BF ; Chef de réception BF ; Coiffeur BF - Dames ; Entraîneur de sport de performance BF ; Guide de montagne BF ; Instructeur de fitness BF ; Professeur d'escalade BF ; Professeur de danse de couple BF ; Professeur de golf BF ; Professeur de judo BF ; Professeur de karaté BF ; Professeur de patinage sur de ju-jitsu BF ; Professeur de sport de neige BF ; Professeur de sports aquatiques BF ; Professeur de tennis BF ; Responsable de la restauration BF ; Responsable du secteur hôtelier - Intendance BF ; Sommelier BF ; Spécialiste des installations de transport à câbles BF ; Spécialiste en expédition BF ; Spécialiste en transports publics BF		

Abréviations

OFS	Office fédéral de la statistique
EP	examen professionnel
DF	diplôme fédéral
BF	brevet fédéral
CFC	certificat fédéral de capacité (délivré au terme d'une formation professionnelle initiale de trois à quatre ans)
eFPS	enquête sur la formation professionnelle supérieure réalisée par l'OFS
FPS	formation professionnelle supérieure
ES	école supérieure
EPS	examen professionnel supérieur
CITE	classification internationale type de l'éducation
SBA	statistique des diplômes établie par l'OFS
SEFRI	Secrétariat d'État à la formation, à la recherche et à l'innovation

Bibliographie

OFS (2017): *Conditions d'études et de vie dans les hautes écoles suisses – Rapport principal de l'enquête 2016 sur la situation sociale et économique des étudiant-e-s*.

OFS (2018): *Statistique des hautes écoles, édition de 2018*

Neukomm, S., Rageth, L., Bösch, L. (2011): *Befragung der Kandidatinnen und Kandidaten der eidgenössischen Prüfungen im Bereich der höheren Berufsbildung, Schlussbericht, 10. November 2011*, étude réalisée sur mandat de l'Office fédéral de la formation professionnelle et de la technologie (OFFT)

DEFR (2017): *Verordnung des WBF über Mindestvorschriften für die Anerkennung von Bildungsgängen und Nachdiplomstudien der höheren Fachschulen (MiVo-HF) vom 11. September 2017 (Stand am 1. November 2017)*.

Programme des publications de l'OFS

En tant que service statistique central de la Confédération, l'Office fédéral de la statistique (OFS) a pour tâche de rendre les informations statistiques accessibles à un large public. Il utilise plusieurs moyens et canaux pour diffuser ses informations statistiques par thème.

Les domaines statistiques

- 00 Bases statistiques et généralités
- 01 Population
- 02 Espace et environnement
- 03 Travail et rémunération
- 04 Économie nationale
- 05 Prix
- 06 Industrie et services
- 07 Agriculture et sylviculture
- 08 Énergie
- 09 Construction et logement
- 10 Tourisme
- 11 Mobilité et transports
- 12 Monnaie, banques, assurances
- 13 Sécurité sociale
- 14 Santé
- 15 Éducation et science
- 16 Culture, médias, société de l'information, sport
- 17 Politique
- 18 Administration et finances publiques
- 19 Criminalité et droit pénal
- 20 Situation économique et sociale de la population
- 21 Développement durable, disparités régionales et internationales

Les principales publications générales

L'Annuaire statistique de la Suisse



L'Annuaire statistique de la Suisse de l'OFS constitue depuis 1891 l'ouvrage de référence de la statistique suisse. Il englobe les principaux résultats statistiques concernant la population, la société, l'État, l'économie et l'environnement de la Suisse.

Le Mémento statistique de la Suisse



Le mémento statistique résume de manière concise et attrayante les principaux chiffres de l'année. Cette publication gratuite de 52 pages au format A6/5 est disponible en cinq langues (français, allemand, italien, romanche et anglais).

Le site Internet de l'OFS: www.statistique.ch

Le portail «Statistique suisse» est un outil moderne et attrayant vous permettant d'accéder aux informations statistiques actuelles. Nous attirons ci-après votre attention sur les offres les plus prisées.

La banque de données des publications pour des informations détaillées

Presque tous les documents publiés par l'OFS sont disponibles gratuitement sous forme électronique sur le portail Statistique suisse (www.statistique.ch). Pour obtenir des publications imprimées, vous pouvez passer commande par téléphone (058 463 60 60) ou par e-mail (order@bfs.admin.ch). www.statistique.ch → Trouver des statistiques → Catalogues et banques de données → Publications

Vous souhaitez être parmi les premiers informés?



Abonnez-vous à un Newsmail et vous recevrez par e-mail des informations sur les résultats les plus récents et les activités actuelles concernant le thème de votre choix. www.news-stat.admin.ch

STAT-TAB: la banque de données statistiques interactive



La banque de données statistiques interactive vous permet d'accéder simplement aux résultats statistiques dont vous avez besoin et de les télécharger dans différents formats. www.stattab.bfs.admin.ch

Statatlas Suisse: la banque de données régionale avec ses cartes interactives



L'atlas statistique de la Suisse, qui compte plus de 4500 cartes, est un outil moderne donnant une vue d'ensemble des thématiques régionales traitées en Suisse dans les différents domaines de la statistique publique. www.statatlas-suisse.admin.ch

Pour plus d'informations

Service de renseignements statistiques de l'OFS

058 463 60 11, info@bfs.admin.ch

Commandes d'imprimés

Tél. 058 463 60 60
order@bfs.admin.ch

Prix

Fr. 14.20 (TVA excl.)

Téléchargement

www.statistique.ch (gratuit)

Numéro OFS

1853-1700

ISBN

978-3-303-15656-8

La formation professionnelle supérieure constitue, avec les hautes écoles, le degré tertiaire du système éducatif suisse. Elle permet aux professionnels titulaires d'un certificat fédéral de capacité ou d'un diplôme équivalent du degré secondaire II de se spécialiser et d'approfondir leurs connaissances professionnelles.

La formation professionnelle supérieure englobe les examens fédéraux (examen professionnel, examen professionnel supérieur) et les écoles supérieures. Pour la première fois en 2017, l'OFS a interrogé, à propos de leur formation, des personnes qui étaient candidates à l'obtention d'un diplôme de la formation professionnelle supérieure en 2016.

Les premiers résultats de l'enquête sur les candidats à un examen de la formation professionnelle supérieure sont présentés dans cette publication. L'accent est mis sur la composition sociodémographique de la population considérée, sur des questions relatives à la formation et sur la perception subjective des candidats interrogés. Les statistiques sont ventilées conformément à la classification internationale type de l'éducation (CITE) pour tenir compte de toute la palette des formations.

**La statistique
compte pour vous.**

www.la-statistique-compte.ch