

Schulstatistik 2017/2018

Bildungsdepartement

Version vom 7. Februar 2018

kanton**schwyz**



Inhaltsverzeichnis

Übersichten

Inhaltsverzeichnis	1
Bildungswesen	Übersichtsdiagramm 2
Lernende und Klassen im Kanton Schwyz	Zahlenübersicht 3
Das Wichtigste in Kürze	4

Volksschulen

Schüler und Klassen: - Kindergarten	7
- Primarstufe	9
- Einführungs-, Klein- und Integrationsklassen	14
- Sekundarstufe I	15
Sonderschulen	18
Sonderschulstatistik	19
Private Volksschulen	22
Schüler nach Schultypen	24
Schülerzahlen für Schülerpauschalen	25
Schüler nach Bildungsjahren	26
Anzahl Klassen	27
Geschlechterverteilung und Fremdsprachenanteil	28
Entwicklung der Schülerzahlen	29
Verteilung auf Bildungsjahre	30
Verteilung auf Schultypen der Sekundarstufe I	31
Klassengrössen	32
Entwicklung der Klassengrössen	33

Berufsfachschulen

Schüler und Klassen	34
	35

Mittelschulen

Schüler und Klassen	38
Schwerpunktfächer an den Gymnasien	39
Maturitätsquoten bis 2016	41
	42

Hochschulen

Fachhochschulen	43
Pädagogische Hochschulen	44
Universitäre Hochschulen	45
Entwicklung der Tertiärstufe	46

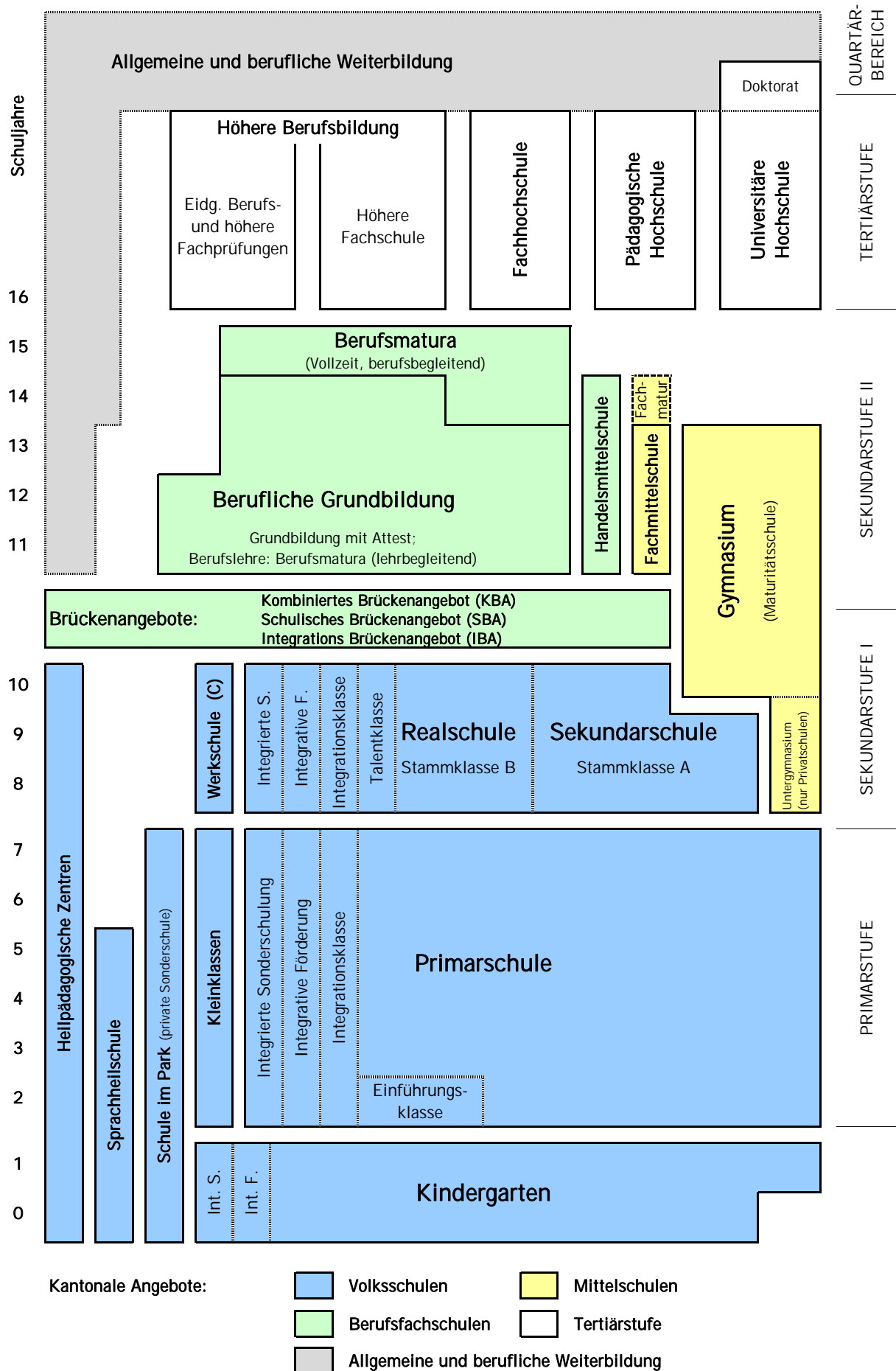
Abkürzungen

Schultypen, Fachbegriffe etc.	47
-------------------------------	----

Impressum und Adressen

48

Bildungswesen im Kanton Schwyz



Lernende, Klassen und Klassengrösse im Kanton Schwyz

Schuljahr 2017/2018

Vorjahr 2016/2017

Lernende Klassen KI-Gr

Lernende Klassen KI-Gr

Volksschulen

Kindergarten (öffentlich)	2858	155	18.4	2679	146	18.3
Sprachheilkindergarten *	15	2		7	2	
Heilpädagogische Zentren (ES) *	22	4		16	5	
Private Kindergärten	123	11	11.2	156	13	12.0
Kindergarten total	3018	172		2858	166	
Primarschule (öffentlich)	8408	493	17.1	8388	486	17.3
Einführungsklassen	90	8	11.3	83	8	10.4
Kleinklassen	76	9	8.4	80	9	8.9
Integrationsklassen	17	2		9	2	
Sprachheilschule *	61	5		68	5	
Heilpädagogische Zentren (US+MS) *	52	10		48	7	
Private Primarschule	326	26	12.5	290	21	13.8
Private Sonderschulen	11	2		6	1	
Primarstufe total	9041	555		8972	541	
Sekundarschule, Stammklassen A	2374	127	18.7	2487	132	18.8
Realschule, Stammklassen B	1352	95	14.2	1414	95	14.9
Werksschule, Stammklassen C	165	19	8.7	169	19	8.9
Talentklassen	89	4	22.3	56	3	18.7
Integrationsklassen	22	3		24	3	
Heilpädagogische Zentren (OS+AS)	47	7		47	8	
Private Sek I (ohne Untergymnasium)	118	8	14.8	98	8	12.3
Sekundarstufe I total	4167	263		4295	268	
Total	16226	990	16.4	16125	975	16.5

Berufsfachschulen

Berufsbildungszentren	2482	155	16.0	2478	156.9	15.8
Kaufmännische Berufsschulen	810	47	17.2	829	48	17.3
Handelmittelschule (HMS)	35	3	11.7	38	3	12.7
Total	3327	205		3345	207.9	

Mittelschulen

Kantonale Gymnasien	757	38	19.9	759	36	21.1
Private Gym. mit Leistungsauftrag	636	32	19.9	655	32	20.5
Private Gym. ohne Leistungsauftrag	11	2	5.5	5	1	5.0
Fachmittelschule (FMS)	305	15	20.3	277	11	25.2
Untergymnasien (Sekundarstufe I)	217	9	24.1	207	9	23.0
Total	1926	96		1903	89	

Total Kanton Schwyz

KG / Primarstufe / Sek.stufe I + II **21479** **1291**

21373 **1271.9**

Tertiärstufe

Studierende an Fachhochschulen	979	935
Stud. an Pädagogischen Hochschulen	524	511
Studierende an Universitäten / ETH	1516	1538

Total Studierende aus dem Kt. SZ **3019**

2984

* In den Sonderschulen (HZ und SHS) werden die Klassen teilweise stufenübergreifend geführt.

Allgemein

- ▶ Die vorliegende **Bildungsstatistik** ist gleich aufgebaut wie die letztjährige.

Volksschule

- ▶ Seit dem Schuljahr 2003/04 ist die **Gesamtschülerzahl** im Schuljahr 2017/18 erstmals wieder gestiegen. Einerseits ist dies auf die Einführung des Zweijahreskindergarten in Einsiedeln zurückzuführen. Andererseits zeichnet sich aufgrund der Bevölkerungsentwicklung nach Jahren des Schülerrückgangs eine Stabilisierung der Gesamtzahl ab.
- ▶ Durch die über drei Jahre gestaffelte Verschiebung des Einschulungstermins auf Ende Juli gibt es Schülerjahrgänge, welche 13 Geburtsmonate umfassen (statt 12). Dieser grosse Jahrgang besucht im Schuljahr 17/18 das 3. Jahr der Sekundarstufe I.
- ▶ Die Schülerzahl hat im öffentlichen **Kindergarten** um 6.7% zugenommen. Es gibt neun Kindergartenklassen mehr. Auf das Schuljahr 2016/17 haben der Bezirk Einsiedeln und die Gemeinde Morschach den Zweijahreskindergarten eingeführt.
- ▶ Öffentliche **Primarschule**: Die Schülerzahl in den Regelklassen ist um 0.2% gestiegen, die Anzahl Klassen hat sich von 486 auf 493 erhöht.
- ▶ Bei den **Kleinklassen** (-5.0%) sind die Schülerzahlen gesunken, bei den **Einführungsklassen** (+8.4%) gestiegen.
- ▶ Die Schülerzahlen in der öffentlichen **Sekundarstufe I** sind gesamthaft weiterhin rückläufig (-3.6%). Dabei nahmen die Schülerzahlen in der Sekundarschule / Stammklasse A um 4.5%, in der Realschule / Stammklasse B um 4.4% und jene in der Werkschule / Stammklasse C um 2.4% ab (Talentklasse siehe unten).
- ▶ In den letzten Jahren blieb der **Anteil der Sekundarschüler** und -schülerinnen an allen Schülerinnen und Schülern der Sekundarstufe I stabil bei rund 61%.
- ▶ Auf Beginn des Schuljahres 2017/18 eröffnete die **Talentklasse** Ausserschwyz als Gemeinschaftsangebot der Bezirke Höfe und March. Dadurch erhöhte sich die Anzahl Schülerinnen und Schüler in Talentklassen (Innerschwyz und Ausserschwyz) von 56 auf 89.
- ▶ Zurzeit gibt es bei den vier Schulträgern Bezirk Schwyz (MPS Oberarth), Bezirk Küssnacht (PS und Sek I), Bezirk March (MPS Siebnen) und Freienbach (PS) je eine **Integrationsklasse** für fremdsprachige Schülerinnen und Schüler. Die anderen fremdsprachigen Schülerinnen und Schüler werden parallel zum Regelunterricht mit Deutsch als Zweitsprache (DaZ) unterstützt.
- ▶ In den öffentlichen Kindergärten hat die durchschnittliche **Klassengrösse** von 18.3 auf 18.4 leicht zugenommen. In allen anderen Stufen der öffentlichen Volksschule ist die Klassengrösse rückläufig.
- ▶ Die Schülerzahl im **Sonderschulbereich** hat abgenommen (-4.1%). Die Zahl der Tagesschüler in den Heilpädagogischen Zentren hat zugenommen (+9.0%). Demgegenüber ist die Zahl der integrierten Sonderschulungen HZ (-14.7%) und der ausserkantonalen Platzierungen abnehmend (-8.4%). Die Zahl im Bereich Verhalten (Platzierungen) ist von 69 auf 62 gesunken (-10.1%; siehe Seite 20 unteres Diagramm).
- ▶ Die Zahl der Schülerinnen und Schüler der **Sprachheilschule** Steinen-Freienbach ist stabil geblieben. Im Sprachheilkindergarten ist die Schülerzahl nach einem Rückgang im 2016/17 wieder gestiegen. In der 1.-4. Primarklasse hat die Schülerzahl abgenommen (-10.3%).
- ▶ Gesamthaft ist die Schülerzahl in den **Privatschulen** um 23 gestiegen. Grosse Verschiebungen gab es bei den bilingualen Privatschulen (OBS -63, SIS +85 Schülerinnen und Schüler). Der Anteil der im Kanton Schwyz wohnhaften Schülerinnen und Schüler, welche im Kanton Schwyz eine Privatschule besuchen, ist von 71 auf 79% gestiegen. Die Montessori Life School führt ab 2017/18 keine Sekundarstufe I mehr. Zudem besuchen 354 (Vorjahr 325) Schülerinnen und Schüler aus dem Kanton Schwyz Privatschulen in anderen Kantonen.

Das Wichtigste in Kürze (Teil 2)

Berufsfachschulen

- ▶ Insgesamt ist die Schülerzahl an den vier **Berufsfachschulen** und der **HMS** um 0.5% zurückgegangen.
- ▶ Die **gewerblich/industriellen Berufsbildungszentren** verzeichnen eine leichte Zunahme um 0.2%.
- ▶ Die **kaufmännischen Berufsschulen** verzeichnen eine Abnahme um 2.3%.
- ▶ An den Berufsfachschulen beträgt der Anteil an Schülerinnen und Schüler **aus anderen Kantonen** zwischen 11% und 35%.

Mittelschulen

- ▶ Die **Gesamtzahl** der Mittelschüler und Mittelschülerinnen im Kanton Schwyz ist gegenüber dem letzten Schuljahr um 1.2% gestiegen. An den kantonalen **Gymnasien** ist sie praktisch gleich geblieben, an den privaten Gymnasien mit Leistungsauftrag (ohne UG) sank sie um 2.9%. Die privaten Untergymnasien verzeichneten hingegen einen Zuwachs um 4.8%.
- ▶ Die Schülerzahl an den **Fachmittelschulen** stieg um 10.1%. Hierbei ist anzumerken, dass der Aufbau der Fachmittelschule an der Kantonsschule Ausserschwyz abgeschlossen ist.
- ▶ Die gymnasiale **Maturitätsquote** 2016 beträgt im Kanton Schwyz 15.2%, gesamtschweizerisch liegt sie bei 20.2%. Gegenüber dem Jahr 2015 ist die Quote im Kanton Schwyz um 2.7 Prozentpunkte gesunken, da die Quote bei den Männern von 14.8 auf 9.6% abgenommen hat.
- ▶ Die Schülerinnen und Schüler wählten als **Schwerpunktfach** im ersten Rang Naturwissenschaften, gefolgt von Moderne Sprachen sowie Wirtschaft und Recht.

Studierende an Hochschulen (Studienjahr 2016/17)

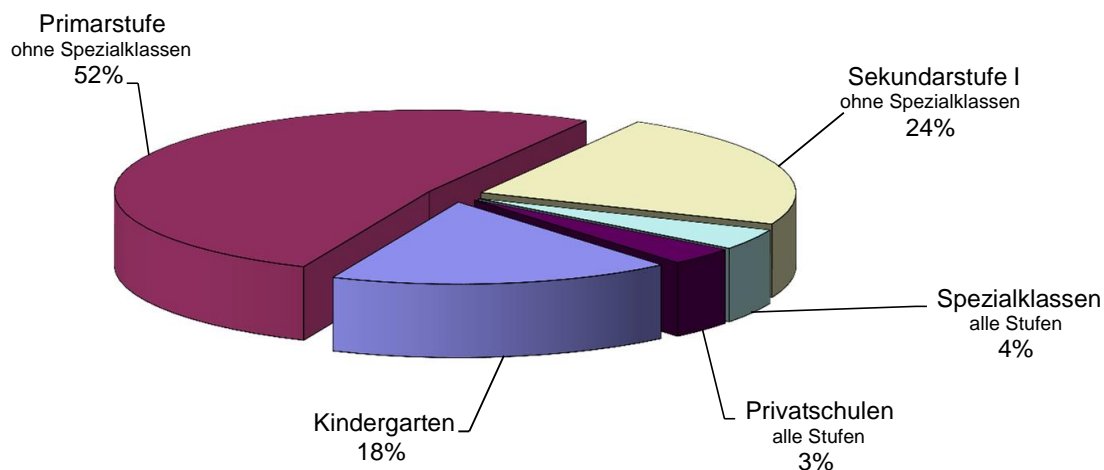
- ▶ Die **Zahl der Schwyzer Studierenden** hat an den Fachhochschulen und den Pädagogischen Hochschulen im Vergleich zum Vorjahr zugenommen (FH +4.7%; PH +2.5%), an den universitären Hochschulen hat die Schwyzer Studierendenzahl leicht abgenommen (-1.4%).
- ▶ Der **Frauenanteil** an den drei Hochschultypen ist unterschiedlich hoch: FH 40.1%; PH 72.3%; Uni 49.9%.
- ▶ **Gefragte Studienbereiche** an den Fachhochschulen sind vor allem Wirtschaft sowie Technik & IT, an den Pädagogischen Hochschulen absolvieren die meisten Studierenden die Lehrkräfteausbildung für die Vorschul- und Primarstufe, an den Universitäten belegen die Geistes- und Sozialwissenschaften den vordersten Ränge.
- ▶ Als **Studienort** werden auf Fachhochschulstufe von den Schwyzerinnen und Schwyzern die Zürcher Fachhochschule, die Hochschule Luzern (Fachhochschule Zentralschweiz) und die Fachhochschule Ostschweiz favorisiert, bei der Lehrkräfteausbildung steht die Pädagogische Hochschule Schwyz an erster Stelle, und bei den universitären Hochschulen wählen die meisten Schwyzer Studierenden Zürich als Studienort (Uni/ETH).
- ▶ Die **Entwicklung der Studierendenzahlen** zeigt bei den Fachhochschulen und den Pädagogischen Hochschulen einen starken Anstieg, bei den universitären Hochschulen einen stetig moderaten Anstieg (Ausnahmen 2011 und 2016: kleiner Rückgang).

Volksschulen

Bildungsangebote im Kanton Schwyz

Stand September 2017

Kindergarten	2858
Primarstufe (ohne Spezialklassen)	8408
Sekundarstufe I (ohne Spezialklassen)	3726
Spezialklassen (alle Stufen)	667
Privatschulen (alle Stufen)	567
Total	16226



Kindergarten

Die Schulträger (Gemeinden und Bezirke) bieten ein freiwilliges und ein obligatorisches Kindergartenjahr an.

Primarstufe

Die Primarschule dauert 6 Schuljahre. Klassen können im Bedarfsfall wiederholt oder bei Hochbegabung übersprungen werden. Für Kinder mit besonderen Bedürfnissen gibt es Einführungsklassen (1. Klassenstoff auf zwei Jahre verteilt) und Kleinklassen.

Sekundarstufe I

Die Sekundarstufe I dauert drei Schuljahre und wird als dreiteilige Sekundarstufe I (mit den drei Stammklassen Sekundar-, Real- und Werkschule) oder als kooperative Sekundarstufe I (mit den drei Stammklassen A, B und C) geführt. Klassen können im Bedarfsfall wiederholt oder bei Hochbegabung übersprungen werden.

Spezialklassen

Neben Einführungsklassen, Kleinklassen und Werkschulen werden zwei Heilpädagogische Zentren, eine Sprachheilschule mit zwei Standorten und eine private Sonderschule für Verhalten geführt. Im Bezirk Schwyz und in der Ausserschwyz (Bezirke Höfe und March) werden Talentklassen für Kunst und Sport geführt.

Sonderpädagogisches Angebot

An allen Schulorten werden Schülerinnen und Schüler mit Lerndefiziten durch schulische Heilpädagogen integrativ gefördert (IF).

Fremdsprachige Schülerinnen und Schüler, deren Deutschkenntnisse nicht ausreichen, um dem Unterricht folgen zu können, werden zusätzlich mit DaZ (Deutsch als Zweitsprache) unterstützt oder besuchen eine Integrationsklasse.

Schülerinnen und Schüler mit Behinderungen oder in besonderen Fällen mit starker Verhaltensauffälligkeit können in Regelklassen integriert geschult werden (IS), sie werden durch Fachpersonen zusätzlich unterstützt. Die betreffenden Schülerinnen und Schüler werden in dieser Statistik bei den Regelklassen erfasst.

Weitere Unterstützung bietet die kantonale Abteilung Logopädie.

Einzelne Schulträger führen eine Psychomotorik-Therapiestelle.

Schülerzahlen im Kindergarten

2 Seiten

* Kindergarten mit besonderer Form in Gesamtschulen

Privatschulen siehe Seite 22

Bezirk Einsiedeln

Einsiedeln

- Bennau
- Egg
- Euthal
- Gross
- Trachslau
- Willerzell

Abteilungen

18	20	22	23	22
17	19	19	22	19
22				
12				
14				
23				
18				
11				

Kinder

Klassen

KI-Gr

Kleine	Grosse	total	
121	180	301	16

18.8

Bezirk Gersau

Gersau

15	14
----	----

15	14	29	2
----	----	----	---

14.5

Bezirk Höfe

Feusisberg

- Schindellegi

15	14
19	19
19	

43	43	86	5
----	----	----	---

17.2

Freienbach

- Bäch
- Pfäffikon
- Wilen

17	16	9			
14	11				
21	18	21	19	22	18
20	17	20	10		

122	131	253	15
-----	-----	-----	----

16.9

Wollerau

18	18	14	15	16
----	----	----	----	----

34	47	81	5
----	----	----	---

16.2

Bezirk Küssnacht

- Küssnacht Dorfhalde
- Küssnacht Seematt 1
- Küssnacht Seematt 2
- Immensee
- Merlischachen

19	18	18	18
----	----	----	----

108	103	211	12
-----	-----	-----	----

17.6

18	18	18	16
18	18	14	
18			

Bezirk March

Altendorf

16	13	16	18	18	18	16
----	----	----	----	----	----	----

60	55	115	7
----	----	-----	---

16.4

Galgenen

14	16	14	19	14	17
----	----	----	----	----	----

40	54	94	6
----	----	----	---

15.7

Innerthal: Kinder besuchen den Kindergarten in Vorderthal

Lachen

21	20	20	17	22	21	18
16	16					

80	91	171	9
----	----	-----	---

19.0

Reichenburg

22	22	18	20
----	----	----	----

34	48	82	4
----	----	----	---

20.5

Schübelbach (Dorf)

- Schübelbach (Gutenbrunnen)
- Buttikon (Sunnehü., Mürtsch.)
- Siebnen (Dorf)

18	17
15	18
20	20
24	23
24	

77	102	179	9
----	-----	-----	---

19.9

Tuggen

19	21	21	12
----	----	----	----

36	37	73	4
----	----	----	---

18.3

Vorderthal (inkl. Innerthal)

20

8	12	20	1
---	----	----	---

20.0

Wangen

17	17	17	14	17	19
----	----	----	----	----	----

56	45	101	6
----	----	-----	---

16.8

Schülerzahlen im Kindergarten 2. Teil

Bezirk Schwyz		Kinder		Klassen		KI-Gr
		Kleine	Grosse	total		
Alpthal	8	4	4	8	1	8.0
Arth	21 22 22 22 25	128	127	255	12	21.3
- Oberarth						
- Goldau	18 30 19 20 19 18 19					
Illgau	18	3	15	18	1	18.0
Ingenbohl, Brunnen	19 19 19 18 22 23 22	75	85	160	8	20.0
	18					
Lauerz	15 15	14	16	30	2	15.0
Morschach	20	5	15	20	0	20.0
- Stoos*	keine KG-Kinder					
Muotathal	20 20	13	45	58	3	19.3
- Ried	18					
Oberiberg	11	4	7	11	1	11.0
Riemenstalden*	1	0	1	1	0	
Rothenthurm	18 17 17	15	37	52	3	17.3
Sattel	21 21	15	27	42	2	21.0
Schwyz: - Herrengasse	20 18 21 18	121	183	304	15	20.0
(inkl. Dorfbach / Hinterdorf)						
- Haggen*	4					
- Lücken	20 19					
- Ibach	22 20 17 21					
- Rickenbach	22 22					
- Seewen	20 20 20					
Steinen	17 16 16	19	30	49	3	16.3
Steinerberg	12	5	7	12	1	12.0
Unteriberg	22 20	7	35	42	2	21.0
Öffentliche Kindergärten total		1262	1596	2858	155	18.4
Private Kindergärten	siehe Seite 22	59	64	123	11	11.2
Heilpädagogische Zentren	siehe Seite 18	8	14	22	4	
Sprachheilkindergärten	siehe Seite 18	3	12	15	2	
Kindergärten total		1332	1686	3018	172	17.8

Schülerzahlen in der Primarstufe

5 Seiten

Privatschulen siehe Seite 22

P1 P2 P3 P4 P5 P6 Kinder Klassen KI-Gr

Bezirk Einsiedeln

Dorf Einsiedeln

- Team 1

(Altes SH und SH Brül PS)

13	16	19	18	19	22
14	14			17	20
13	18				21

224 13 17.2

Einführungsklasse

11

Kleinklasse

9

20 2

10.0

- Team 2 (SH Nordstrasse)

14	19	18	19
17	19	18	22
		17	

163 9 18.1

Einführungsklasse

11

Kleinklasse

9

20 2

10.0

- Team 3 (SH Kornhausstr.)

(Trachslau siehe unten)

13	16	17	20
13	17	16	17

129 8 16.1

Umliegende Dörfer:

- Bennau

12	11	14	16	13	18
----	----	----	----	----	----

84 6 14.0

- Egg

18	14
----	----

32 2 16.0

- Euthal

16	21	16
----	----	----

53 3 17.7

- Gross

14	23	14	15	17	12
----	----	----	----	----	----

95 6 15.8

- Trachslau

22	18	23
----	----	----

63 3 21.0

- Willerzell

18	15	16
----	----	----

49 3 16.3

Primarschule

892 53

Spezialklassen

40 4

16.8

10.0

Bezirk Einsiedeln

Total

932 57

Bezirk Gersau

Gersau

14	21	13	22	15	16
----	----	----	----	----	----

101 6

16.8

Bezirk Höfe

Feusisberg

- Feusisberg Dorf

16	15
13	14

58 4 14.5

- Schindellegi

12	14	15	22	13	11
11	13	16		14	12

153 11 13.9

Total

211 15

14.1

Freienbach

Freienbach Dorf Schwerzi

10	20	17	21	17	19
----	----	----	----	----	----

104 6 17.3

Kleinklassen Verhalten

4

4 1

4.0

Schülerzahlen in der Primarstufe (2. Teil)

Freienbach (Fortsetzung)		P1	P2	P3	P4	P5	P6	Kinder	Klassen	KI-Gr
- Bäch		16	12	9	11	10	9	67	6	11.2
- Pfäffikon	Steg				21	14	17			
					20	16	17			
					20	16	17	158	9	17.6
Felsenburgmatte		16	17	16						
		16	17	16				146	9	16.2
		16	17	15						
Einführungsklasse		12						12	1	12.0
Integrationsklasse		6						6	1	6.0
- Wilen		13	13	17	16	13	19			
		9	14	19	16	13	18	180	12	15.0
								655	42	15.6
								22	3	7.3
		Gemeinde Freienbach				Total		677	45	
Wollerau										
		15	15	20	20	20	19			
		16	16	23	19	19	18			
		16	15		19		17	287	16	17.9
Kleinklasse Verhalten		2						2	1	2.0
								287	16	17.9
								2	1	2.0
								289	17	
Bezirk Küsnacht										
Küsnacht Dorf										
- Dorfhalde		18	22	17	16	20	19			
		18	18	21	17	20	19	225	12	18.8
- Seematt I		13	20							
		12	22					67	4	16.8
Einführungsklassen		8								
		11						19	2	9.5
Integrationsklasse		11						11	1	11.0
- Seematt II				15	16	19	18			
				17	17	19	20			
				18				159	9	17.7
Kleinklassen		13				12		25	2	12.5
- Immensee		20	15	19	19	20	17			
		16		17				143	8	17.9
- Merlischachen		16		11		12				
		15		15		11		80	6	13.3
								674	39	17.3
								55	5	11.0
		Bezirk Küsnacht				Total		729	44	

Schülerzahlen in der Primarstufe (3. Teil)

	P1	P2	P3	P4	P5	P6	Kinder	Klassen	KI-Gr
Bezirk March									
Altendorf									
	16	19	14	19	18	19			
	18	19	15	17	19	18			
	18	16	16	16	19	18			
	17		16				347	20	17.4
Einführungsklasse	13						13	1	13.0
	Total						360	21	
Galgenen									
	20	21	13	22	18	15			
	17	21	14	22	19	17			
	18	18	20	21	19	18	333	18	18.5
Innerthal									
	8			9			17	2	8.5
Lachen									
	17	17	19	18	15	19			
	17	19	21	18	15	17			
	17	19	21	18	16	18			
	17	18	20	17	16	20			
	14						443	25	17.7
Einführungsklasse	12						12	1	12.0
	Total						455	26	
Reichenburg									
	17	16	17	18	23	22			
	17	17	19	19	21	21			
		17					244	13	18.8
Schübelbach									
- Schübelbach Dorf	15	24	20	15		20	94	5	18.8
- Gutenbrunnen	19	23	21	15	24		102	5	20.4
Einführungsklasse	12						12	1	12.0
- Sunnehügel, Buttikon	18	23	23	21	24	20	129	6	21.5
- Stockberg, Siebnen	13	23	20		19	17			
	13		20		19	17	161	9	17.9
- Siebnen Dorf				17					
				15			32	2	16.0
Kleinklasse				7			7	1	7.0
				Primarschule			518	27	19.2
				Spezialklassen			19	2	9.5
Gemeinde Schübelbach				Total			537	29	
Tuggen									
	15	15	12	17	13	17			
	15	16	13	16	12	18	179	12	14.9

Schülerzahlen in der Primarstufe (4. Teil)

	P1	P2	P3	P4	P5	P6	Kinder	Klassen	KI-Gr
Vorderthal	11		11		16		38	3	12.7
Wangen	16	18	24	22	17	16	260	14	18.6
	18	20	20	21	16	18			
	16				18				
Bezirk Schwyz									
Alpthal	11		12		12		35	3	11.7
Arth: altes Schulhaus, Hofmatt, Zwergarten	16	18	16	15	18	18	256	15	17.1
	17	18	19	15	17	21			
	17	17		14					
- Goldau: Rigi, Sonnegg	19	18	24	15	16	20	376	20	18.8
	21	19	23	19	16	18			
	19	17	23	16	17	19			
	20				17		9	1	9.0
Kleinklasse									
							632	35	18.1
							9	1	9.0
							641	36	
	Gemeinde Arth				Total				
Illgau	11			13			53	4	13.3
	13			16					
Ingenbohl, Brunnen	18	14	19	15	21	21	482	25	19.3
	16	18	18	21	18	22			
	19	19	21	21	20	21			
	20	17	21	22	21	20			
	19								
Lauerz	19	13	12	12	11	14	81	6	13.5
Morschach	20			16					
	18			16					
- Stoos (KG siehe dort)	11						81	5	16.2
Muotathal	14	19	17	16	15	16			
	14	19	19	20	14	17			
- Ried	14		16		12		242	15	16.1
Oberiberg	19		14		16		49	3	
Riemenstalden	16						16	1	16.0
Rothenthurm	13		17	17	21	23	180	11	16.4
	13			17					
	12		14		21				
	12								

Schülerzahlen in der Primarstufe (5. Teil)

	P1	P2	P3	P4	P5	P6	Kinder	Klassen	KI-Gr
Sattel	15	13	20	20	15	19			
	12					9	123	8	15.4
Schwyz: Herrengasse	19	20	15	23	16	15			
	20		16		15		159	9	17.7
Lücken	20	21	18	21	20	18			
		20		20		18	176	9	19.6
Kleinklassen					11		11	1	11.0
- Ibach	14	18	21	16	14	16			
	14	17	20	14	13	15	192	12	16.0
- Seewen	18		18		21				
	17		18		15				
	17		18		16		158	9	17.6
- Rickenbach	20	21	19	21	22	21	124	6	20.7
- Haggen			12				12	1	12.0
							821	46	17.8
							11	1	11.0
Gemeinde Schwyz							832	47	
Steinen	16	14	19	19	16	22			
	16	12	17	17	15	22			
			15		14		234	14	16.7
Steinerberg	11			17					
	12			17			57	4	14.3
Unteriberg	19	11	14	13	18	21			
- Studen	13			14			123	8	15.4
Primarschule total (Regelklassen)							8408	493	17.1
Einführungsklassen							90	8	11.3
Kleinklassen							76	9	8.4
Integrationsklassen							17	2	8.5
Privatschulen (Seite 22)							326	26	12.5
Sprachheilschulen (Seite 18)							61	5	12.2
Private Sonderschulen (Seite 18)							11	2	5.5
Heilpädagogische Zentren (Seite 18)							52	10	5.2
Primarstufe total							9041	555	

Schülerzahlen in den Kleinklassen und Einführungsklassen

		P1	P2	P3	P4	P5	P6	Kinder	Klassen	KI-Gr
Einsiedeln	Einführungsklassen	11						22	2	11.0
		11								
	Kleinklassen				9			18	2	9.0
				9						
Bezirk Einsiedeln		Total						40	4	10.0
Freienbach	Einführungsklasse	12						12	1	12.0
	Kleinklasse Verhalten				4			4	1	4.0
	Integrationsklasse			6				6	1	6.0
Gemeinde Freienbach		Total						22	3	7.3
Wollerau	Kleinklasse Verhalten		2					2	1	2.0
Küssnacht	Einführungsklassen	8						19	2	9.5
		11								
	Kleinklassen		13		12			25	2	12.5
	Integrationsklassen			11				11	1	11.0
Bezirk Küssnacht		Total						55	5	11.0
Altendorf	Einführungsklasse	13						13	1	13.0
Lachen	Einführungsklasse	12						12	1	12.0
Schübelbach	Einführungsklasse	12						12	1	12.0
	Kleinklassen				7			7	1	7.0
Gemeinde Schübelbach		Total						19	2	9.5
Arth	Kleinklasse			9				9	1	9.0
Schwyz	Kleinklasse				11			11	1	11.0
		Einführungsklassen						90	8	11.3
		Kleinklassen						76	9	8.4
		Integrationsklassen						17	2	8.5
		Spezialklassen Primarstufe total						183	19	

Schülerzahlen in der Sekundarstufe I

3 Seiten

Privatschulen siehe Seiten 22

Bezirk Einsiedeln

Kooperative Sek I

- Stammklassen A und B

A1	A2	A3	B1	B2	B3	Kinder	Klassen	KI-Gr
20	19	15	16	17	15			
21	19	17	14	15	16			
21	19	18	16	16	18			
20	19	15						
20		17				403	23	17.5

- Stammklasse C

C1	C2	C3			
6	8	9	23	3	7.7

Bezirk Einsiedeln

Total

426 26

Bezirk Gersau

MPS Gersau

(3. Sek I in Brunnen resp. Ibach platziert)

S1	S2	R1	R2			
9	16	15		40	3	13.3

Bezirk Höfe

MPS Riedmatt, Wollerau

- Sekundar- und Realklassen

S1	S2	S3	R1	R2	R3			
18	20	15	15	14	15	151	9	16.8
17	21	16						

- Talentklassen

T1					
19	19	1	19.0		

MPS Leutschen, Freienbach

- Sekundar- und Realklassen

S1	S2	S3	R1	R2	R3			
20	20	16	11	12	17	122	8	15.3
			12	14				

- Werkschulklasse Verhalten
(Schooltime)

ST1	ST2	ST3			
3	3	1	3.0		

MPS Weid, Pfäffikon

- Sekundar- und Realklassen

S1	S2	S3	R1	R2	R3			
13	16	14	16	17	14	183	12	15.3
17	18	14			13			
16	15							

- Werkschulklassen

W1	W2	W3			
8	9	17	2	8.5	

Sekundar- und Realklassen

Werkschulklassen

Talentklassen

Bezirk Höfe

Total

456	29	15.7
20	3	6.7
19	1	19.0
495	33	

Schülerzahlen in der Sekundarstufe I (2. Teil)

Bezirk March

Lachen

- Sekundar- und Realklassen

S1	S2	S3	R1	R2	R3
19	22	18	15	14	13
16	22	17	13	11	12
19	22	18	14	12	14
19	22	18			
18					

368 **22** 16.7

- Werkschulklassen

W1	W2	W3
8		7

15 **2** 7.5

Siebenen

- Sekundar- und Realklassen

S1	S2	S3	R1	R2	R3
17	21	19	14	13	15
16	22	15	12	14	16
17	20	18	13	13	14
16	20	18			

343 **21** 16.3

- Werkschulklassen

W1	W2	W3
5	8	

13 **2** 6.5

- Integrationsklasse

2

2 **1** 2.0

Buttikon

- Sekundar- und Realklassen

S1	S2	S3	R1	R2	R3
20	20	23	16	14	13
20	18	22	16	14	14
19	17		16		14

276 **16** 17.3

- Werkschulklassen

W1	W2	W3
12		9

21 **2** 10.5

Sekundar- und Realklassen

987 **59** 16.7

Werkschulklassen

49 **6** 8.2

Integrationsklassen

2 **1** 2.0

Bezirk March

Total

1038 **66**

Bezirk Küsnacht

MPS Küsnacht

- Sekundar- und Realklassen

S1	S2	S3	R1	R2	R3
21	19	20	12	13	15
21	18	20	12	12	13
21	18		12	13	
	18				

278 **17** 16.4

- Werkschulklassen

W1	W2	W3
12		
11		

23 **2** 11.5

- Integrationsklasse

8

8 **1** 8.0

Bezirk Küsnacht

Total

309 **20**

Bezirk Schwyz

MPS Ingenbohl-Brunnen

- Sekundar- und Realklassen

S1	S2	S3	R1	R2	R3
19	20	18	13	19	19
20	22	17	14	21	17
20	19	20			

278 **15** 18.5

Schülerzahlen in der Sekundarstufe I (3. Teil)

Bezirk Schwyz	S1	S2	S3	R1	R2	R3	Kinder	Klassen	KI-Gr
MPS Muotathal	21	20	18	15	17	13			
- Sekundar- und Realklassen		20	16				140	8	17.5
MPS Schwyz	21	20	19	12	13	13			
- Sekundar- und Realklassen	20	20	20	10	14	13			
	21	23	21	12	14	15			
	21	20			14	14			
	20	21					411	24	17.1
- Werkschulklassen	W1	W2	W3						
		10							
		10							
		10					30	3	10.0
- Talentklassen	T1	T2	T3						
	26	23	21				70	3	23.3
MPS Steinen	S1	S2	S3	R1	R2	R3			
- Sekundar- und Realklassen	18	23	16	18	14	16			
	17	22	16		11		171	10	17.1
MPS Unteriberg Stam. A u. B	A1	A2	A3	B1	B2	B3			
	15	16	16	5	10	14	76	6	12.7
MPS Oberarth	18	19	18	14	14	15			
- Stammklassen A und B	18	17	19	14	15	18			
	19	17	18	14	15	16			
		18					316	19	16.6
- Stammklasse C	C1	C2	C3						
	9	11					20	2	10.0
- Integrationsklasse		12					12	1	12.0
MPS Rothenthurm	A1	A2	A3	B1	B2	B3			
- Stammklassen A und B	24	21	15	11	22	15			
	25	19	18				170	9	18.9
Sekundar- und Realklassen / Stammklassen A und B							1562	91	17.2
Werkschulklassen / Stammklassen C							50	5	10.0
Integrationsklassen							12	1	12.0
Talentklassen							70	3	23.3
Bezirk Schwyz							1694	100	
Sekundarstufe I (Sek, Real / A, B)							3726	222	16.8
- Sekundarschule / Stammklasse A							2374	127	18.7
- Realschule / Stammklasse B							1352	95	14.2
Werkschule / Stammklasse C							165	19	8.7
Integrationsklasse							22	3	7.3
Heilpädagogische Zentren (Seite 18)							47	7	6.7
Privatschulen (Seite 22)							118	8	14.8
Talentklassen							89	4	22.3
Sekundarstufe I total							4167	263	

Schülerzahlen in Sonderschulen

Siehe auch Sonderschulstatistik auf den folgenden Seiten.

Quelle: Sonderschulen, Stichtag: 1. September 2017

HZI

Heilpädagogisches Zentrum
Innerschweiz

ES	US	MS	OS	AS
5	8	6	7	
6	6	4	7	
		5	5	

Kinder Klassen

Klassengrösse

Madchenanteil %

fremdsprachig %

59	10
----	----

5.9

27

37

Zusätzlich werden 47 in Regelklassen integrierte Kinder betreut.

HZA

Heilpädagogisches Zentrum
Ausserschwyz

ES	US	MS	OS	AS
6	5	5	6	6
5	5	6	6	6
		6		

62	11
----	----

5.6

42

24

Zusätzlich werden 40 in Regelklassen integrierte Kinder betreut.

Sprachheilschule Steinen-Freienbach (SHS)

SHS Steinen

Sprachheilkindergarten + 1. EK

KG / 1. EK
13

13	1
----	---

13.0

40

20

Primarstufe (inkl. 2. EK)

P1	P2	P3	P4
	10	12	
9			

31	3
----	---

10.3

29

29

Total SHS Steinen

44	4
----	---

11.0

SHS Freienbach

Sprachheilkindergarten + 1. EK

KG / 1. EK
8

8	1
---	---

8.0

40

0

Primarstufe (inkl. 2. EK)

P1	P2	P3	P4
10		14	

24	2
----	---

12.0

33

30

Total SHS Freienbach

32	3
----	---

10.7

Total Sprachheilschule Steinen-Freienbach

(Inkl. ausserkantonale Schülerinnen und Schüler)

76	7
----	---

10.9

Schule im Park, Steinen (SiP)

(Inkl. ausserkantonale Schülerinnen und Schüler)

P1	P2	P3	P4	P5	P6
5		6			

11	2
----	---

5.5

9

9

Heilpädagogische Zentren

121	21
-----	----

5.8

35

31

Sprachheilschulen (inkl. KG)

76	7
----	---

10.9

33

28

Schule im Park

11	2
----	---

5.5

0

20

Sonderschulen total

208	30
-----	----

6.9

34

29

Entwicklung des Sonderschulbereichs in den letzten zehn Jahren

Erfasste Kinder zu Schuljahresbeginn ¹⁾	2008/ 09	2009/ 10	2010/ 11	2011/ 12	2012/ 13	2013/ 14	2014/ 15	2015/ 16	2016/ 17	2017/ 18
Heilpädagogische Zentren	190	205	212	213	218	213	206	213	214	208
- Tagesschüler HZ	133	134	125	121	125	123	125	116	111	120
- Integrierte Sonderschulung IS HZ ²⁾	55	69	84	90	91	88	79	96	102	87
- Einzelunterricht zu Hause durch HZ ³⁾	2	2	2	1	1	1	1	0	0	0
- Schulversuch Home Schooling			1	1	1	1	1	1	1	1
Sprachheilschule ⁴⁾	60	68	65	67	73	78	76	77	72	72
IS Verhalten / IS ASS ⁵⁾	50	69	56	35	23	20	14	14	13	10
Einzelunterricht Verhalten									1	1
Sonderschüler in Privatschulen im Kanton ⁶⁾	4	3	1	0	1	1	1	0	0	0
Sonderschüler in der Schule im Park (SiP) ⁷⁾	---	---	---	---	---	---	---	---	4	6
Ausserkantonale Platzierungen ⁸⁾	112	118	119	127	116	103	99	99	107	98
Kleinklasse Verhalten ⁹⁾				3	4	4	4	1	1	0
Total	416	463	453	445	435	419	400	404	412	395

¹⁾ bis SJ 2007/08 Stichtag Mitte August, ab SJ 2008/09 Stichtag 1. September

²⁾ bis und mit SJ 2005/06 als integrierte Schulversuche bezeichnet

³⁾ nur schwer mehrfachbehinderte Kinder, denen aus gesundheitlichen Gründen der Transport ins HZ nicht zugemutet werden kann

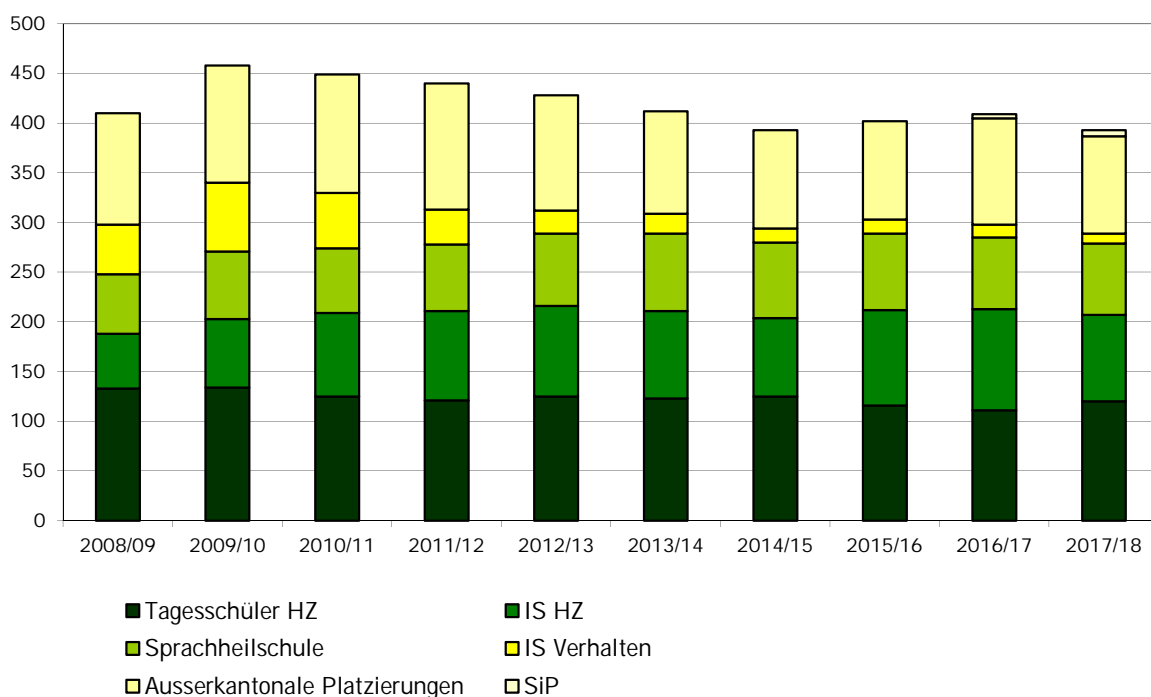
⁴⁾ bis 2012/13: Sprachheilschule Steinen und Sprachheilkindergarten Pfäffikon, ab 2013/14: Sprachheilschule Steinen-Freienbach

⁵⁾ Ab Schuljahr 2017/18 gibt es kein IS-Verhalten mehr, nur noch IS ASS für Kinder mit Autismus-Spektrum-Störung.

⁶⁾ nur Platzierungen im Bereich Verhalten

⁷⁾ nur Kinder mit Wohnsitz im Kanton Schwyz

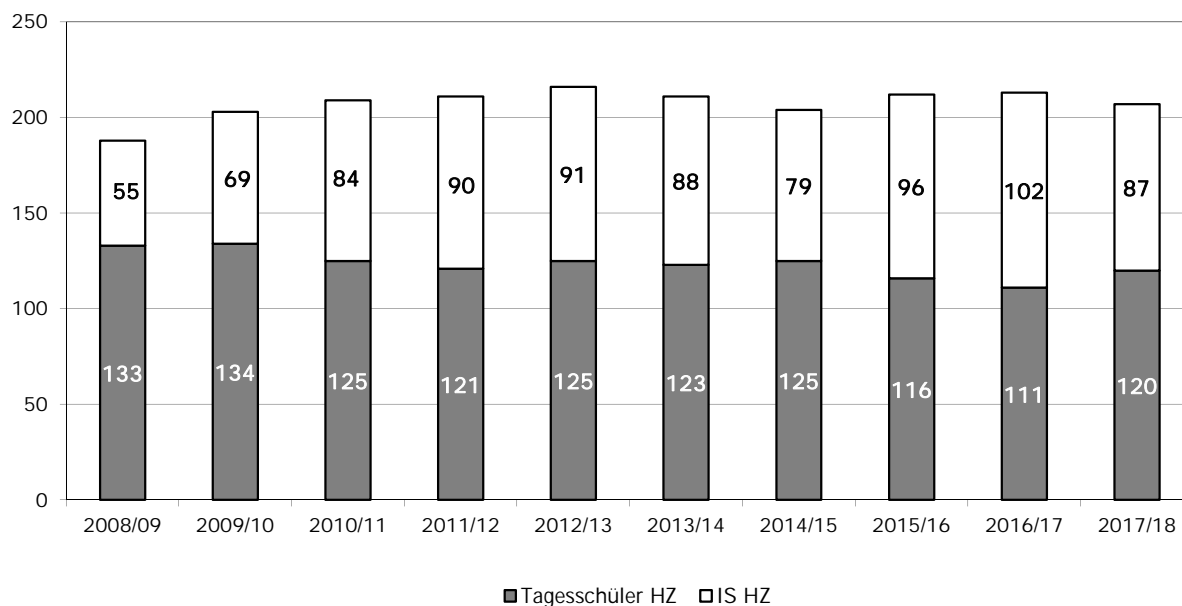
⁸⁾ interne und externe Platzierungen

⁹⁾ Schulversuch; Kinder mit Sonderschulstatus


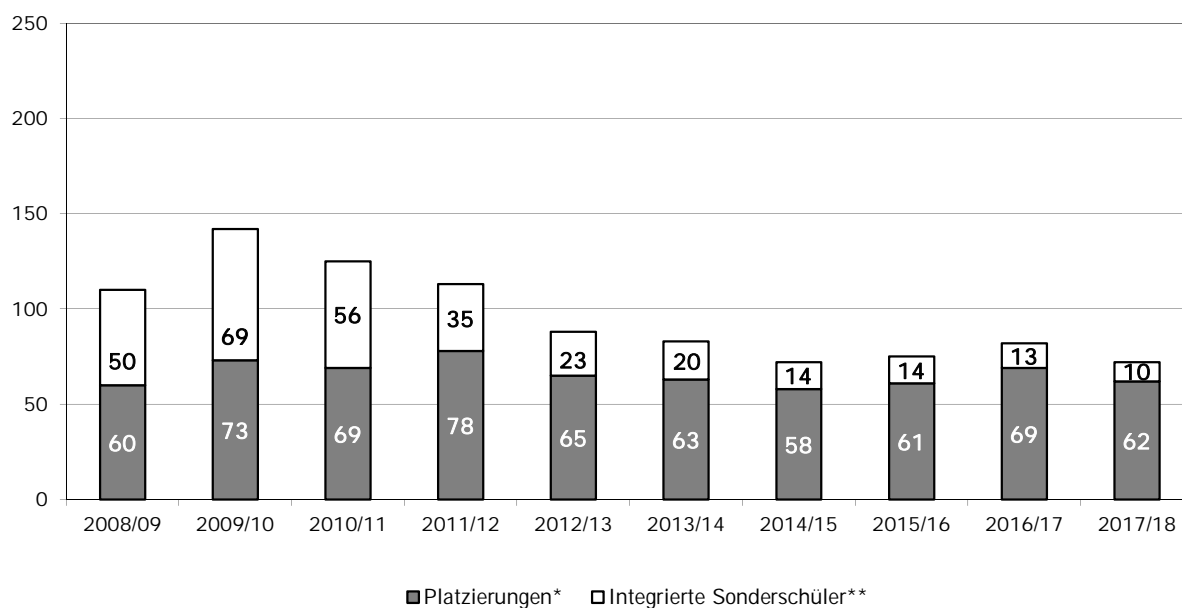
In der Darstellung fehlen wegen geringer Anzahl jene Sonderschüler - welche Einzelunterricht zu Hause erhalten
- welche in Privatschulen platziert sind

Entwicklung der Schülerzahlen an den Heilpädagogischen Zentren

(ohne Einzelunterricht zu Hause)



Sonderschüler mit schwerer Verhaltensstörung



* In der Schule im Park (SiP) oder einer ausserkantonalen Institution platziert

** gleichbedeutend mit IS Verhalten bzw. IS ASS

In der Darstellung fehlen wegen geringer Anzahl jene Sonderschüler

- welche eine Kleinklasse Verhalten besuchen

- welche in Privatschulen platziert sind

Sonderschulstatistik

Fortsetzung

Quelle: Abteilung Sonderpädagogik im Amt für Volksschulen und Sport

Integrierte Sonderschulung nach Gemeinde 2017/18

	Schülerzahl total	IS Verhalten IS ASS absolut	IS Verhalten IS ASS Prozent	IS HZ absolut	IS HZ Prozent
Bezirk Einsiedeln	1659	0		8	0.48%
Bezirk Gersau	170	1	0.59%	0	
Bezirk Höfe	2092	5	0.24%	9	0.43%
Feusisberg	297	0		3	1.01%
Freienbach	930	3	0.32%	6	0.65%
Wollerau	370	1	0.27%	0	
Bezirk Höfe (Sek I)	495	1	0.20%	0	
Bezirk Küssnacht	1249	0		8	0.64%
Bezirk March	4296	1	0.02%	20	0.47%
Altendorf	475	0		4	0.84%
Galgenen	427	1	0.23%	1	0.23%
Innerthal	17	0		0	
Lachen	626	0		1	0.16%
Reichenburg	326	0		2	0.61%
Schübelbach	716	0		3	0.42%
Tuggen	252	0		2	0.79%
Vorderthal	58	0		0	
Wangen	361	0		3	0.83%
Bezirk March (Sek I)	1038	0		4	0.39%
Bezirk Schwyz	5985	3	0.05%	42	0.70%
Alpthal	43	0		1	2.33%
Arth	896	0		5	0.56%
Illgau	71	0		1	1.41%
Ingenbohl, Brunnen	642	0		4	0.62%
Lauerz	111	0		1	0.90%
Morschach	101	0		0	
Muotathal	300	0		4	1.33%
Oberiberg	60	0		0	
Riemenstalden	17	0		0	
Rothenthurm	232	1	0.43%	0	
Sattel	165	1	0.61%	2	1.21%
Schwyz	1136	0		11	0.97%
Steinen	283	1	0.35%	2	0.71%
Steinerberg	69	0		1	1.45%
Unteriberg	165	0		2	1.21%
Bezirk Schwyz (Sek I)	1694	0		8	0.47%
Total IS	15451	10	0.06%	87	0.56%

Integrierte Sonderschulung nach Bildungsjahr 2017/18

	Schülerzahl total	IS Verhalten IS ASS absolut	IS Verhalten IS ASS Prozent	IS HZ absolut	IS HZ Prozent
Kindergarten	2858	1	0.03%	23	0.80%
1. Primarklasse inkl. EK	1444	2	0.14%	8	0.55%
2. Primarklasse	1436	1	0.07%	9	0.63%
3. Primarklasse	1425	3	0.21%	8	0.56%
4. Primarklasse	1444	1	0.07%	7	0.48%
5. Primarklasse	1377	0		9	0.65%
6. Primarklasse	1448	0		9	0.62%
1. Sekundarstufe I	1352	1	0.07%	6	0.44%
2. Sekundarstufe I	1423	0		4	0.28%
3. Sekundarstufe I	1205	1	0.08%	4	0.33%
Total IS	15412	10	0.06%	87	0.56%

Schülerzahlen Private Volksschulen

2 Seiten

Schulen für Kinder im Volksschulalter.

Schule im Park, Steinen: Siehe Sonderschulen (Seite 18)

* Prozentanteil Schüler und Schülerinnen aus dem Kanton Schwyz

** G = Gymnasialstufe: Bei der Obersee Bilingual School sind zusätzlich die Jugendlichen im Gymnasium aufgeführt.

Private Untergymnasien und Sekundarstufe II siehe unter Mittelschulen (ab Seite 38)

	Lokal unterschiedliche Einteilungen	Kinder	Klassen	KI-Gr	SZ-SuS*																																						
ABC learning tree, Wollerau																																											
Kindergarten	<table><tr><td>13</td><td>13</td></tr></table>	13	13	<table><tr><td>26</td><td>2</td></tr></table>	26	2		13.0	92																																		
13	13																																										
26	2																																										
Kinderwelt, Küssnacht																																											
Kindergarten	<table><tr><td>3</td></tr></table>	3	<table><tr><td>3</td><td>1</td></tr></table>	3	1		3.0	100																																			
3																																											
3	1																																										
Montessori Kinderhaus, Siebnen																																											
Kinderhaus	<table><tr><td>4</td></tr></table>	4	<table><tr><td>4</td><td>1</td></tr></table>	4	1		4.0	100																																			
4																																											
4	1																																										
Montessori Life School, Siebnen																																											
Kinderhaus	<table><tr><td>2</td></tr></table>	2																																									
2																																											
Primarstufe	<table><tr><td>10</td></tr></table>	10	<table><tr><td>12</td><td>2</td></tr></table>	12	2		6.0	50																																			
10																																											
12	2																																										
Tagesschule Schwyz, Rickenbach																																											
Basisstufe (KG / 1. / 2. PS)	<table><tr><td>11</td></tr></table>	11																																									
11																																											
Primarstufe	<table><tr><td>12</td></tr></table>	12																																									
12																																											
Sekundarstufe I	<table><tr><td>20</td></tr></table>	20	<table><tr><td>43</td><td>3</td></tr></table>	43	3		14.3	84																																			
20																																											
43	3																																										
Villa Monte, Galgenen																																											
Kinderhaus	<table><tr><td>16</td></tr></table>	16																																									
16																																											
Primarstufe	<table><tr><td>31</td><td>30</td></tr></table>	31	30																																								
31	30																																										
Sekundarstufe I	<table><tr><td>25</td></tr></table>	25	<table><tr><td>102</td><td>4</td></tr></table>	102	4		25.5	55																																			
25																																											
102	4																																										
Obersee Bilingual School, Pfäffikon																																											
Kindergarten	<table><tr><td>13</td><td>13</td><td>12</td><td>13</td></tr></table>	13	13	12	13	<table><tr><td>51</td><td>4</td></tr></table>	51	4		12.8	88																																
13	13	12	13																																								
51	4																																										
Primarstufe	<table><tr><td>P1</td><td>P2</td><td>P3</td><td>P4</td><td>P5</td><td>P6</td></tr><tr><td>9</td><td>10</td><td>10</td><td>14</td><td>14</td><td>10</td></tr><tr><td>9</td><td>8</td><td>9</td><td>14</td><td>11</td><td>11</td></tr><tr><td>9</td><td>7</td><td>10</td><td></td><td></td><td></td></tr><tr><td>S1</td><td>S2</td><td>S3/G1**</td><td>G2**</td><td>G3**</td><td>G4**</td></tr><tr><td>15</td><td>15</td><td>13</td><td></td><td></td><td></td></tr></table>	P1	P2	P3	P4	P5	P6	9	10	10	14	14	10	9	8	9	14	11	11	9	7	10				S1	S2	S3/G1**	G2**	G3**	G4**	15	15	13				<table><tr><td>155</td><td>15</td></tr></table>	155	15		10.3	87
P1	P2	P3	P4	P5	P6																																						
9	10	10	14	14	10																																						
9	8	9	14	11	11																																						
9	7	10																																									
S1	S2	S3/G1**	G2**	G3**	G4**																																						
15	15	13																																									
155	15																																										
Sekundarstufe I	<table><tr><td>15</td><td>15</td><td>13</td></tr></table>	15	15	13	<table><tr><td>43</td><td>3</td></tr></table>	43	3		14.3	84																																	
15	15	13																																									
43	3																																										
Sekundarstufe II siehe Mittelschulen (Seite 40)																																											
Total Obersee Bilingual School		<table><tr><td>249</td><td>22</td></tr></table>	249	22		11.3	86																																				
249	22																																										
SIS Swiss International School, Pfäffikon																																											
Kindergarten	<table><tr><td>21</td></tr></table>	21	<table><tr><td>21</td><td>1</td></tr></table>	21	1		21.0	82																																			
21																																											
21	1																																										
Primarstufe	<table><tr><td>P1</td><td>P2</td><td>P3</td><td>P4</td><td>P5</td><td>P6</td></tr><tr><td>27</td><td>11</td><td>12</td><td>6</td><td>12</td><td>9</td></tr><tr><td>S1</td><td>S2</td><td>S3</td><td></td><td></td><td></td></tr></table>	P1	P2	P3	P4	P5	P6	27	11	12	6	12	9	S1	S2	S3				<table><tr><td>77</td><td>6</td></tr></table>	77	6		12.8	83																		
P1	P2	P3	P4	P5	P6																																						
27	11	12	6	12	9																																						
S1	S2	S3																																									
77	6																																										
Sekundarstufe 1	<table><tr><td>5</td></tr></table>	5	<table><tr><td>5</td><td>1</td></tr></table>	5	1		5.0	40																																			
5																																											
5	1																																										
Total SIS Swiss International School		<table><tr><td>103</td><td>8</td></tr></table>	103	8		12.9	40																																				
103	8																																										
Theresianum Ingenbohl																																											
Sekundarstufe I	<table><tr><td>13</td><td>12</td></tr></table>	13	12	<table><tr><td>25</td><td>2</td></tr></table>	25	2		12.5	48																																		
13	12																																										
25	2																																										

Schülerzahlen Privatschulen (2. Teil)

Private Volksschulen im Kanton Schwyz

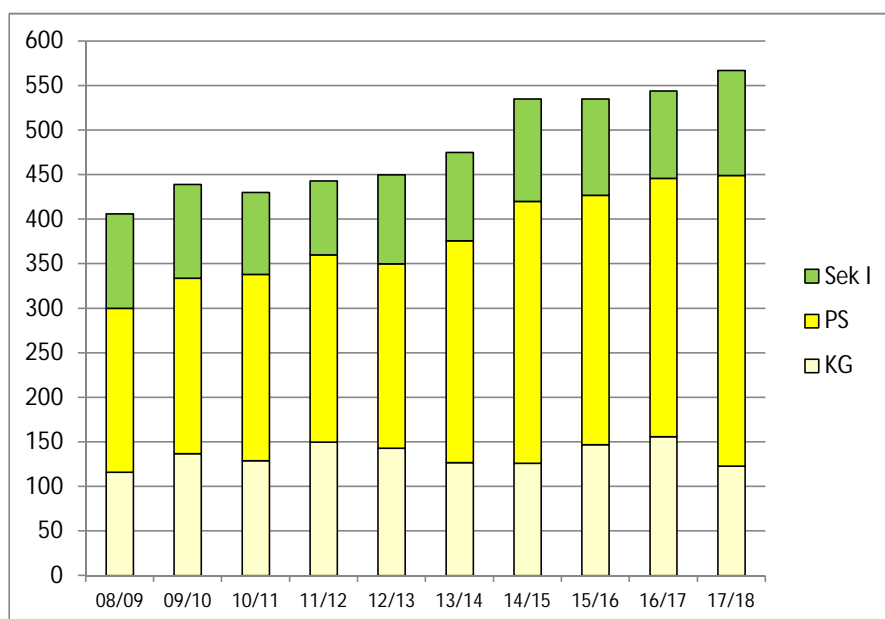
	Kinder	Klassen	KI-Gr	SZ-SuS*
Private Kindergärten / Basisstufe / Kinderhäuser	123	11	11.2	82
Private Primarstufe	326	26	12.5	76
Private Sekundarstufe I	118	8	14.8	64
Private Volksschulen total	567	45	12.6	79
davon Schülerinnen und Schüler aus dem Kanton Schwyz	433			

Private Volksschulen ausserkantonale

Schülerinnen und Schüler aus dem Kanton Schwyz besuchen folgende ausserkantonale Privatschulen:

	KG	PS	Sek I	total
Zurich International School (ZIS), Wädenswil	6	80	45	131
International School of Zug and Luzern (ISZL), Baar	1	18	11	30
SIS Swiss International School, diverse Standorte, ohne Pfäffikon SZ	2	10		12
Lakeside School, Horgen und Küsnacht ZH		9	1	10
Schule St. Josef, Luzern	1	6		7
Rietberg Montessori Schule, Zürich		9		9
Montessori-Schule Luzern	1	3	3	7
Four-Forest Bilingual International School, Luzern und Zug		4		4
Andere	10	74	60	144
Gesamtergebnis	21	213	120	354

Entwicklung der privaten Volksschulen im Kanton Schwyz



Schülerzahlen nach Schultypen

	Total	Kindergarten	ES HZ	Spracheil-KG	Einf.klasse	Primarschule	Kleinklasse	Integrationskl.	US und MS HZ	Spracheil.sch.	Priv. Sondersch.	Talentklasse	Integrationskl.	Werksschule (C)	Realschule (B)	Integrierte Sek I	Sek.schule (A)	OS und AS HZ
Bezirk Einsiedeln	1659	301			22	892	18							23	143		260	
Bezirk Gersau	170	29				101									15		25	
Bezirk Höfe	2092	420			12	1153	6	6				19		20	170		286	
Feusisberg	297	86				211												
Freienbach	930	253			12	655	4	6										
Wollerau	370	81				287	2											
Bezirksschulen (Sek I)	495											19		20	170		286	
Bezirk Küssnacht	1249	211			19	674	25	11					8	23	102		176	
Bezirk March	4296	835			37	2379	7						2	49	359		628	
Altendorf	475	115			13	347												
Galgenen	427	94				333												
Innerthal	17					17												
Lachen	626	171			12	443												
Reichenburg	326	82				244												
Schübelbach	716	179			12	518	7											
Tuggen	252	73				179												
Vorderthal	58	20				38												
Wangen	361	101				260												
Bezirksschulen (Sek I)	1038												2	49	359		628	
Bezirk Schwyz	5985	1062				3209	20					70	12	50	563		999	
Alpthal	43	8				35												
Arth	896	255				632	9											
Illgau	71	18				53												
Ingenbohl, Brunnen	642	160				482												
Lauerz	111	30				81												
Morschach	101	20				81												
Muotathal	300	58				242												
Oberiberg	60	11				49												
Riemenstalden	17	1				16												
Rothenthurm	232	52				180												
Sattel	165	42				123												
Schwyz	1136	304				821	11											
Steinen	283	49				234												
Steinerberg	69	12				57												
Unteriberg	165	42				123												
Bezirksschulen (Sek I)	1694											70	12	50	563		999	
Gemeinden / Bezirke	15451	2858			90	8408	76	17				89	22	165	1352		2374	
Privatschulen	567	123				326										70	48	
Kanton (HZI / HZA)	121		22					52										47
Spracheil.schule SHS	76			15					61									
Private Sonderschule (SiP)	11									11								
Total Schüler	16226	2981	22	15	90	8734	76	17	52	61	11	89	22	165	1352	70	2422	47
		KG			Primarstufe							Sekundarstufe I						
		3018			9041							4167						

Schülerzahlen für Schülerpauschalen

Es sind nur Schüler und Schülerinnen erfasst,
bei denen zwischen den Schulträgern reguläres
Schulgeld fließt.

Version 18.12.2017

	Total in den Klassen	Besuchen KG, KK oder PS + in anderen Schulorten	Besuchen Sek I in anderen + Schulorten	KG-, KK- und PS-Schüler - aus anderen Schulorten	Sek I-Schüler aus anderen - Schulorten	Schülerzahl, massgebend für Schülerpauschalen
Bezirk Einsiedeln	1659	0	6	7	20	1638
Kindergarten und Primarstufe	1233			7		1226
Sekundarstufe I	426		6		20	412
Bezirk Gersau	170	0	14	0	0	184
Kindergarten und Primarstufe	130					130
Sekundarstufe I	40		14			54
Bezirk Höfe	2092	4	2	1	1	2096
Feusisberg	297	1				298
Freienbach	930			1		929
Wollerau	370	3				373
Bezirksschulen (Sek I)	495		2		1	496
Bezirk Küsnacht	1249	0	9	0	0	1258
Kindergarten und Primarstufe	940					940
Sekundarstufe I	309		9			318
Bezirk March	4296	4	7	2	0	4305
Altendorf	475	1				476
Galgenen	427	1				428
Innerthal	17	1				18
Lachen	626	1				627
Reichenburg	326					326
Schübelbach	716			1		715
Tuggen	252					252
Vorderthal	58			1		57
Wangen	361					361
Bezirksschulen (Sek I)	1038		7			1045
Bezirk Schwyz	5985	7	18	8	46	5956
Alpthal	43					43
Arth	896	2				898
Illgau	71					71
Ingenbohl, Brunnen	642	3				645
Lauerz	111					111
Morschach	101					101
Muotathal	300					300
Oberiberg	60	2				62
Riemenstalden	17			3		14
Rothenthurm	232					232
Sattel	165					165
Schwyz	1136			3		1133
Steinen	283					283
Steinerberg	69					69
Unteriberg	165			2		163
Bezirksschulen (Sek I)	1694		18		46	1666
Andere Kantone		9	21	6	10	14
Total Schüler in Gemeinden und Bezirken	15451	24	77	24	77	15437

Schülerzahlen nach Bildungsjahr	
---------------------------------	--

	Total	KG "Kleine"	KG "Grosse"	1. Klasse	2. Klasse	3. Klasse	4. Klasse	5. Klasse	6. Klasse	Integr.klasse	1. Kl. Sek I	2. Kl. Sek I	3. Kl. Sek I	Integr.klasse
Bezirk Einsiedeln	1659	121	180	148	148	146	158	159	173		154	132	140	
Bezirk Gersau	170	15	14	14	21	13	22	15	16		18	22		
Bezirk Höfe	2092	199	221	185	199	191	216	173	207	6	178	173	144	
Feusisberg	297	43	43	30	41	39	30	35	36					
Freienbach	930	122	131	108	110	109	128	99	117	6				
Wollerau	370	34	47	47	48	43	58	39	54					
Bezirk	495										178	173	144	
Bezirk Küssnacht	1249	108	103	130	121	135	106	112	114	11	108	119	74	8
Bezirk March	4296	391	444	440	410	404	398	391	380		362	347	327	2
Altendorf	475	60	55	82	54	61	52	56	55					
Galgenen	427	40	54	55	60	47	65	56	50					
Innerthal	17			2	3	3	2	3	4					
Lachen	626	80	91	94	73	81	71	62	74					
Reichenburg	326	34	48	34	50	36	37	44	43					
Schübelbach	716	77	102	90	93	104	87	87	76					
Tuggen	252	36	37	30	31	25	33	25	35					
Vorderthal	58	8	12	3	8	3	8	7	9					
Wangen	361	56	45	50	38	44	43	51	34					
Bezirk	1038										362	347	327	2
Bezirk Schwyz	5985	428	634	527	537	536	544	527	558		532	630	520	12
Alpthal	43	4	4	6	5	5	7	3	9					
Arth	896	128	127	129	107	107	95	104	99					
Illgau	71	3	15	7	7	10	11	7	11					
Ingenbohl, Brunnen	642	75	85	73	87	79	79	80	84					
Lauerz	111	14	16	19	13	12	12	11	14					
Morschach	101	5	15	10	12	20	10	12	17					
Muotathal	300	13	45	35	45	44	44	36	38					
Oberiberg	60	4	7	8	11	7	7	11	5					
Riemenstalden	17	0	1	3	1	2	2	4	4					
Rothenthurm	232	15	37	19	31	24	41	30	35					
Sattel	165	15	27	21	19	20	20	15	28					
Schwyz	1136	121	183	135	146	139	144	135	133					
Steinen	283	19	30	32	26	44	43	45	44					
Steinerberg	69	5	7	7	10	6	11	13	10					
Unteriberg	165	7	35	23	17	17	18	21	27					
Bezirk	1694										532	630	520	12
Gemeinden / Bezirke	15451	1262	1596	1444	1436	1425	1444	1377	1448	17	1352	1423	1205	22
Privatschulen	567	59	64	83	45	52	49	47	50		38	31	49	
Kanton (HZI / HZA)	121	22				52					47			
Sprachheilschule	76	3	12	11	24	16	10							
Private Sonderschule (SiP)	11				11									
Total Schüler	16226	1324	1672	1538	1516	1493	1503	1424	1498	17	1390	1454	1254	22
		KG				Primarstufe					Sekundarstufe I			
		3018				9041					4167			

Anzahl Klassen

	Total	Kindergarten	Einführungsklasse	Kleinklasse	Integrationsklasse	Mehrgangsklasse PS	1. Klasse	2. Klasse	3. Klasse	4. Klasse	5. Klasse	6. Klasse	Integrierte Sek I	Talentklasse	1. Kl. Sek / A	2. Kl. Sek / A	3. Kl. Sek / A	1. Kl. Real / B	2. Kl. Real / B	3. Kl. Real / B	Mehrgangsklasse Real	Werkstufeklasse	Integrationsklasse	OS und AS HZI / HZA
Bezirk Einsiedeln	99	16	2	2		5	8	8	8	8	8	8			5	4	5	3	3	3		3		
Bezirk Gersau	11	2					1	1	1	1	1	1			1	1					1			
Bezirk Höfe	135	25	1	2	1	4	12	12	11	11	11	12		1	6	6	5	4	4	4		3		
Feusisberg	20	5				4	2	2	2	1	2	2												
Freienbach	60	15	1	1	1	7	7	7	7	7	7	7												
Wollerau	22	5		1		3	3	2	3	2	3	3												
Bezirk	33													1	6	6	5	4	4	4		3		
Bezirk Küssnacht	76	12	2	2	1	8	5	5	6	5	5	5			3	4	2	3	3	2		2	1	
Bezirk March	250	46	3	1		5	24	21	22	21	21	20			12	11	10	9	8	9		6	1	
Altendorf	28	7	1			4	3	4	3	3	3	3												
Galgenen	24	6				3	3	3	3	3	3	3												
Innerthal	2				2																			
Lachen	35	9	1			5	4	4	4	4	4	4												
Reichenburg	17	4				2	3	2	2	2	2	2												
Schübelbach	38	9	1	1		5	4	5	5	4	4	4												
Tuggen	16	4				2	2	2	2	2	2	2												
Vorderthal	4	1			3																			
Wangen	20	6				3	2	2	2	3	2	2												
Bezirk	65														12	11	10	9	8	9		6	1	
Bezirk Schwyz	344	54		2		43	24	24	23	25	25	24		3	17	19	16	12	14	13		5	1	
Alpthal	4	1				3																		
Arth	48	12		1		7	6	5	6	6	5	5												
Illgau	5	1				4																		
Ingenbohl, Brunnen	33	8				4	5	4	4	4	4	4												
Lauerz	8	2				1	1	1	1	1	1	1												
Morschach	5	0				5																		
Muotathal	18	3				3	2	2	2	2	2	2												
Oberiberg	4	1				3																		
Riemenstalden	1	0				1																		
Rothenthurm	14	3				6	0	0	1	2	1	1												
Sattel	10	2				1	1	1	1	1	1	2												
Schwyz	62	15		1		10	6	6	6	6	6	6												
Steinen	17	3				1	2	2	2	2	3	2												
Steinerberg	5	1				4																		
Unteriberg	10	2				2	1	1	1	1	1	1												
Bezirk	99														3	17	19	16	12	14	13		5	1
Gemeinden / Bezirke	915	155	8	9	2	65	74	71	71	71	71	70		4	44	45	38	31	32	31	1	19	3	
Privatschulen	45	11				4	5	4	4	3	3	3	4		2	1	1							
Kanton (HZI / HZA) *	21	4				10																		7
Sprachheilschule/-KG **	7	2				4	1																	
Private Sonderschule (SiP)	2					1	1																	
Total Klassen	990	172	8	9	2	84	79	77	75	74	74	73	4	4	46	46	39	31	32	31	1	19	3	7
		KG	Primarstufe										Sekundarstufe I											
			555										263											

* Mittelstufe und Oberstufe werden teilweise zusammen geführt. Die Klassen werden bei der Mittelstufe gezählt.

** Kindergarten und 1. Einführungsklasse werden zusammen geführt. Die Klassen werden beim Kindergarten gezählt.

Geschlechterverteilung und Fremdsprachenanteil

Bemerkung zur Fremdsprachigkeit: In den Schulen wird die "Erstsprache" erfragt. Diese Sprache hat das Kind als erste erlernt.

Angaben in %

Total			Kindergarten			Primarschule			Sekundarschule			Realschule			Werkschule		
Knaben	Mädchen	Fremdsprachige	Knaben	Mädchen	Fremdsprachige	Knaben	Mädchen	Fremdsprachige	Knaben	Mädchen	Fremdsprachige	Knaben	Mädchen	Fremdsprachige	Knaben	Mädchen	Fremdsprachige

Bezirk Einsiedeln

52	48	16	52	48	21	50	50	16	47	53	9	67	33	16	78	22	30
----	----	----	----	----	----	----	----	----	----	----	---	----	----	----	----	----	----

Bezirk Gersau

47	53	14	45	55	10	48	52	13	44	56	8	53	47	33	0	0	0
----	----	----	----	----	----	----	----	----	----	----	---	----	----	----	---	---	---

Bezirk Höfe

Feusisberg

Freienbach

Wollerau

Bezirk

53	47	30	47	53	33	53	47	29	55	45	16	58	42	41	55	45	50
53	47	25	51	49	29	54	46	24									
51	49	36	47	53	38	53	47	35									
52	48	22	46	54	23	53	47	22									
56	44	26							55	45	16	58	42	41	55	45	50

Bezirk Küssnacht

53	47	30	47	53	28	53	47	28	53	47	20	51	49	53	83	17	65
----	----	----	----	----	----	----	----	----	----	----	----	----	----	----	----	----	----

Bezirk March

Altendorf

Galgenen

Innerthal

Lachen

Reichenburg

Schübelbach

Tuggen

Vorderthal

Wangen

Bezirk

50	50	22	49	51	19	50	50	23	47	53	17	57	43	38	69	31	37
53	47	20	60	40	19	51	49	20									
52	48	18	53	47	21	51	49	17									
35	65	0				35	65	0									
46	54	30	42	58	28	47	53	30									
53	47	26	50	50	32	54	46	24									
50	50	25	47	53	13	51	49	29									
50	50	14	49	51	11	50	50	15									
45	55	12	50	50	0	42	58	18									
51	49	11	48	52	7	52	48	12									
52	48	25							47	53	17	57	43	38	69	31	37

Bezirk Schwyz

Alpthal

Arth

Illgau

Ingenbohl, Brunnen

Lauerz

Morschach

Muotathal

Oberiberg

Riemenstalden

Rothenthurm

Sattel

Schwyz

Steinen

Steinerberg

Unteriberg

Bezirk

51	49	18	53	47	21	50	50	17	47	53	11	55	45	32	64	36	56
49	51	5	38	63	0	37	63	6									
52	48	32	52	48	33	52	48	32									
41	59	0	33	67	0	43	57	0									
50	50	24	54	46	25	49	51	23									
54	46	5	53	47	3	54	46	5									
56	44	11	50	50	10	58	42	11									
54	46	6	53	47	12	55	45	5									
52	48	8	36	64	9	55	45	8									
41	59	0	100	0	0	38	63	0									
52	48	12	52	48	23	52	48	8									
57	43	6	60	40	2	56	44	7									
52	48	18	58	42	14	50	50	17									
43	57	6	45	55	6	42	58	6									
48	52	7	58	42	17	46	54	5									
50	50	8	52	48	12	49	51	7									
51	49	20							47	53	11	55	45	32	64	36	56

Gemeinden / Bezirke

Privatschulen*

Kanton (HZI / HZA)*

Sprachheilschule

Private Sonderschule (SiP)

51	49	22	51	49	23	51	49	21	48	52	13	57	43	34	70	30	51
58	42	48	55	45	41	48	52	38	47	53	19						
65	35	31	86	14	50	63	37	25	57	43	28						
67	33	28	60	40	20	69	31	30									
100	0	20				100	0	20									

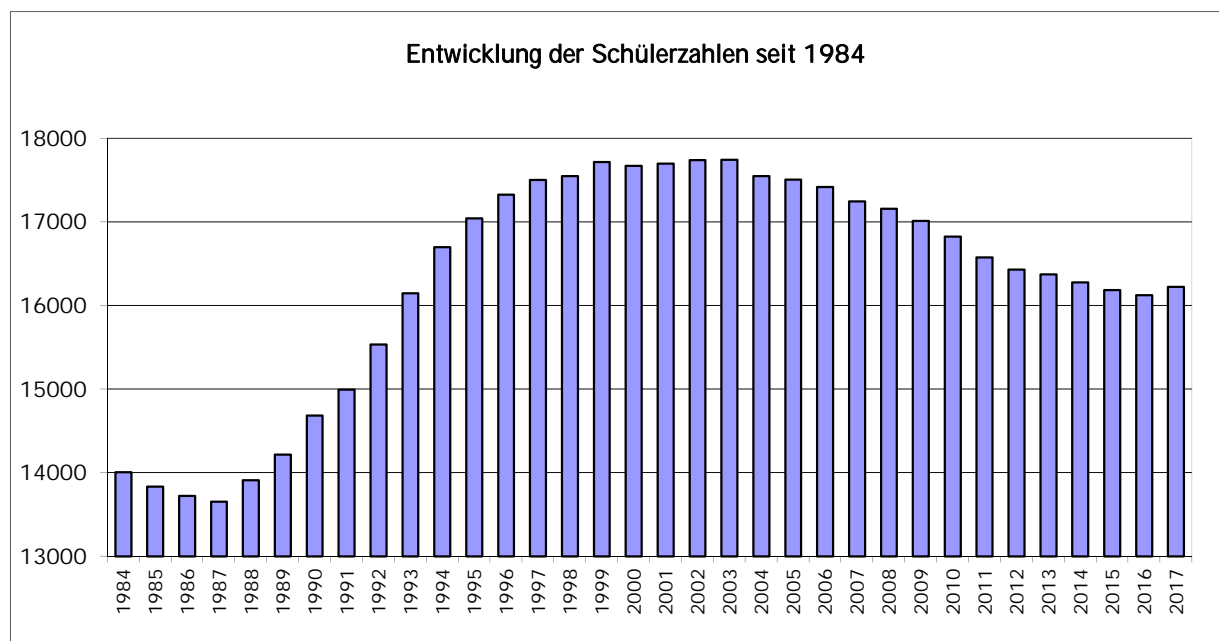
* alle Schülerinnen und Schüler Sekundarstufe I bei Sekundarschule eingetragen

Total

52	48	23	51	49	23	51	49	21	48	52	13	57	43	34	70	30	51
----	----	----	----	----	----	----	----	----	----	----	----	----	----	----	----	----	----

Entwicklung der Schülerzahlen

Entwicklung der Schülerzahlen seit 1984



Rückblick 10 Jahre

	08/09	09/10	10/11	11/12	12/13	13/14	14/15	15/16	16/17	17/18
Kindergarten öffentlich	2281	2297	2384	2465	2443	2570	2665	2672	2679	2858
Sprachheilkindergarten	21	22	18	23	31	22	18	16	7	15
Heilpädagogische Zentren*				15	14	18	20	16	16	22
Kindergarten privat	116	137	129	150	143	127	126	147	156	123
Kindergarten total	2418	2456	2531	2653	2631	2737	2829	2851	2858	3018
Primarschule (öffentlich)	9286	9178	9024	8849	8735	8585	8423	8393	8388	8408
Einführungsklasse	147	120	100	96	99	92	100	97	83	90
Kleinklasse	126	98	81	82	77	86	83	85	80	76
Integrationsklasse									9	17
Sprachheilschule	46	51	48	48	46	58	61	64	68	61
Heilpädagogische Zentren*	131	134	127	56	65	54	53	50	48	52
Primarschule privat	184	197	209	210	207	249	294	280	290	326
Sonderschule privat									6	11
Primarschule total	9920	9778	9589	9341	9229	9124	9014	8969	8972	9041
Sekundarschule (A)	2929	2920	2877	2792	2795	2702	2614	2542	2487	2374
Realschule (B)	1524	1503	1483	1420	1395	1415	1408	1438	1414	1352
Werkschule (C)	214	200	187	184	175	179	181	165	169	165
Integrationsklasse			7	11	4	0	6	4	24	22
Talentklasse	47	53	59	60	57	65	60	57	56	89
Heilpädagogische Zentren*				51	46	51	52	51	47	47
Sek I privat	106	105	92	83	100	99	115	108	98	118
Sek I total	4820	4781	4705	4601	4572	4511	4436	4365	4295	4167
Volksschulen total	17158	17015	16825	16595	16432	16372	16279	16185	16125	16226

* Aufteilung auf Stufen ab SJ 2011/12

Verteilung auf die Bildungsjahre

(ohne Untergymnasium)

	08/09	09/10	10/11	11/12	12/13	13/14	14/15	15/16	16/17	17/18
KG 1. Jahr	579	771	957	1019	964	1038	1156	1162	1196	1321
KG 2. Jahr	1818	1663	1556	1596	1622	1659	1635	1657	1639	1660
1. Klasse PS	1620	1600	1517	1471	1545	1481	1516	1520	1532	1527
2. Klasse PS	1608	1554	1529	1491	1421	1493	1428	1480	1487	1481
3. Klasse PS	1632	1590	1567	1515	1483	1431	1504	1428	1477	1477
4. Klasse PS	1605	1627	1600	1557	1518	1503	1430	1510	1422	1493
5. Klasse PS	1632	1618	1602	1610	1571	1546	1506	1430	1505	1424
6. Klasse PS	1646	1604	1599	1593	1580	1558	1516	1487	1418	1498
1. Klasse Sek I	1738	1661	1665	1600	1589	1566	1532	1499	1464	1390
2. Klasse Sek I	1667	1712	1592	1583	1571	1540	1537	1499	1477	1454
3. Klasse Sek I	1370	1362	1401	1321	1329	1321	1285	1316	1283	1254

Ohne Zuteilung:

Integrationsklassen* 33 39

HZI / HZA / SHS / SiP 198 207 193 202 202 203 204 197 192 208

OS Theresianum

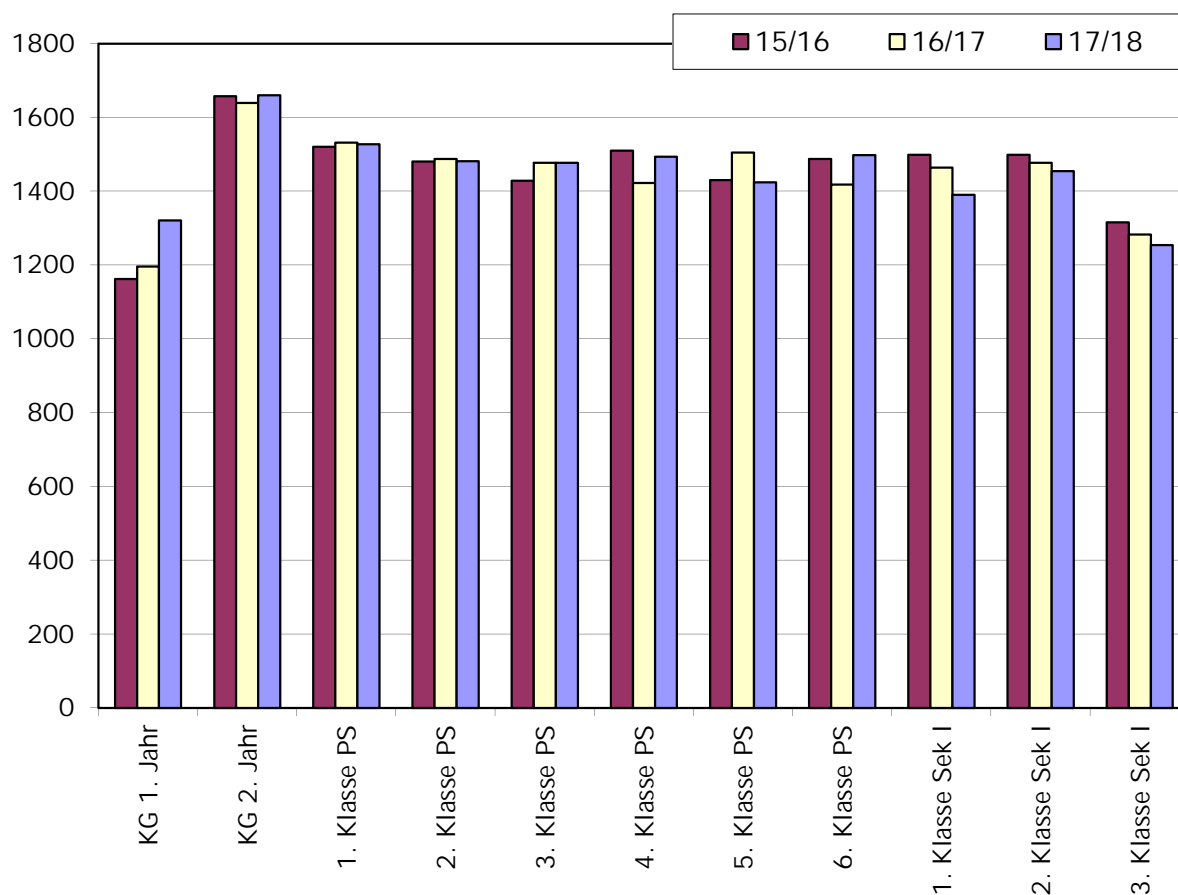
Ingenbohl** 45 46 47 37 37 33 30

Total	17158	17015	16825	16595	16432	16372	16279	16185	16125	16226
--------------	--------------	--------------	--------------	--------------	--------------	--------------	--------------	--------------	--------------	--------------

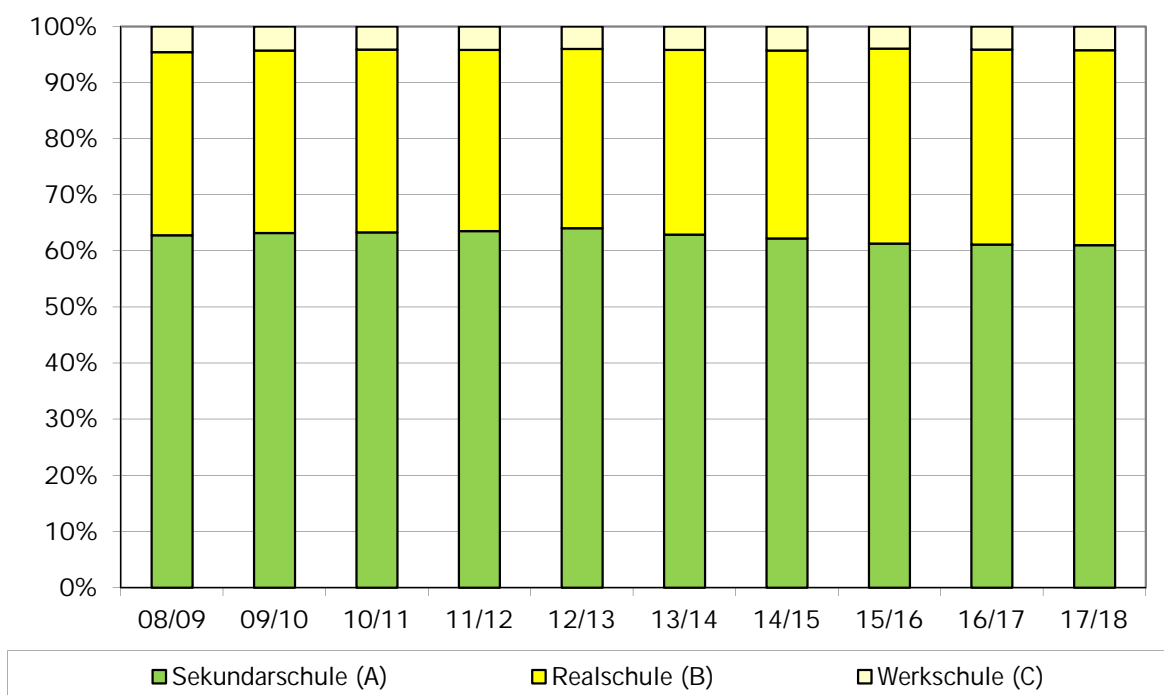
* bis 2015/16 bei den 1. - 3. Klassen Sek I mitgerechnet

** ab 2015/16 bei den 1. - 3. Klassen Sek I mitgerechnet

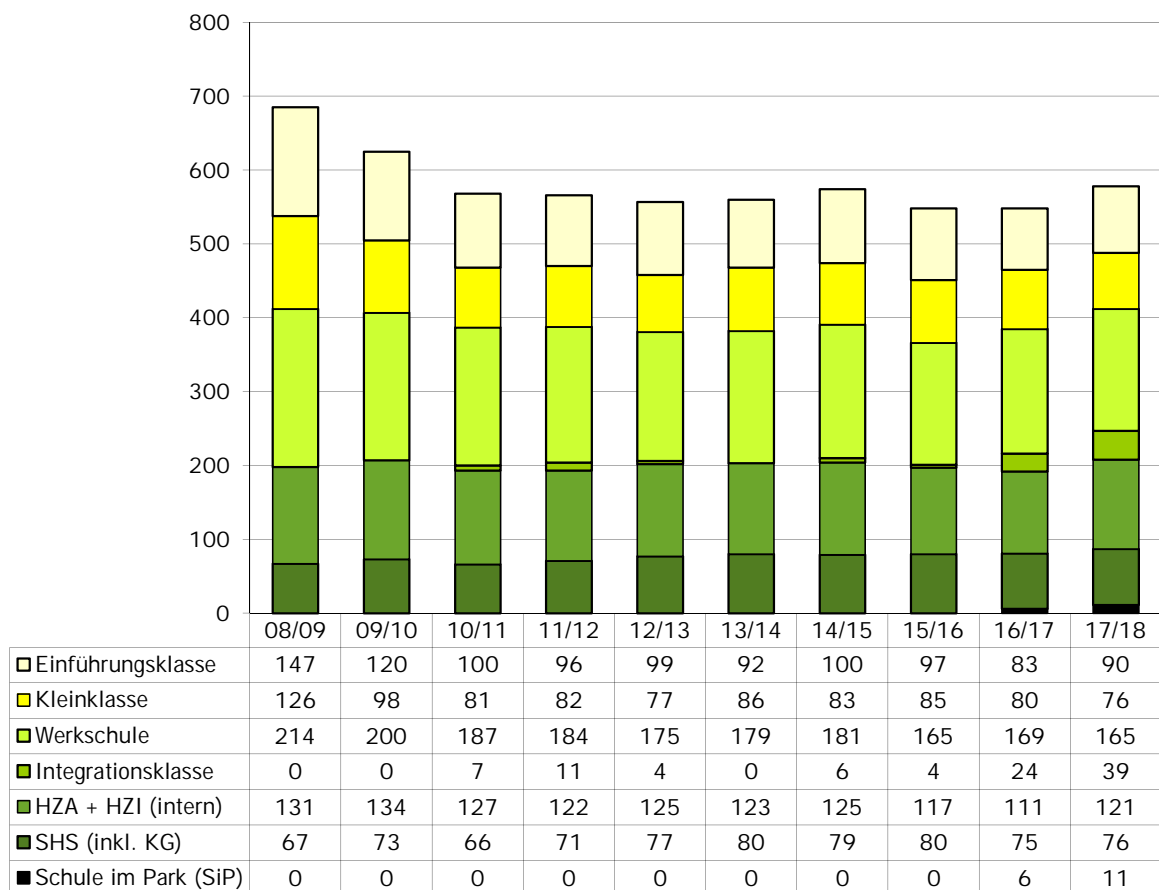
Verteilung der Bildungsjahre über die letzten drei Schuljahre



Verteilung auf Schultypen der Sekundarstufe I



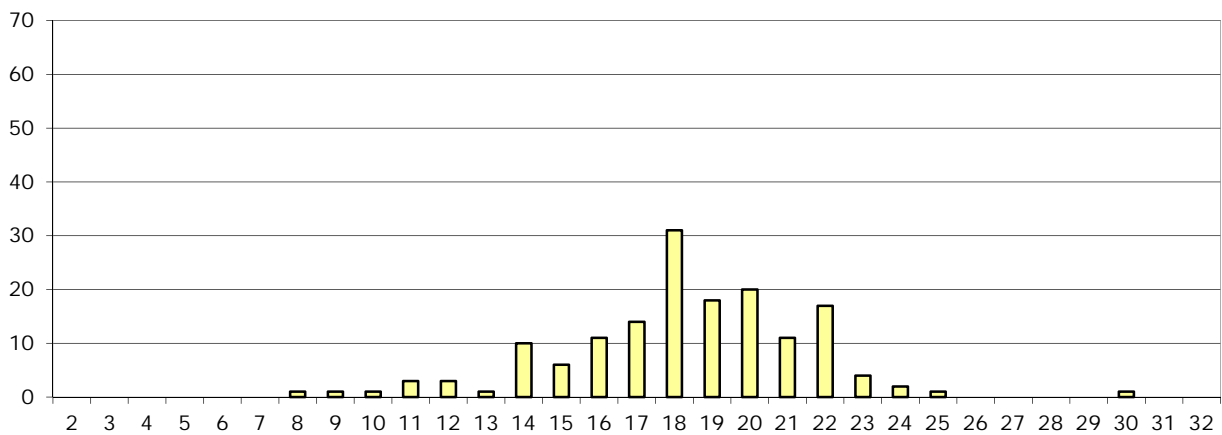
Schüler in Sonderklassen und Sonderschulen



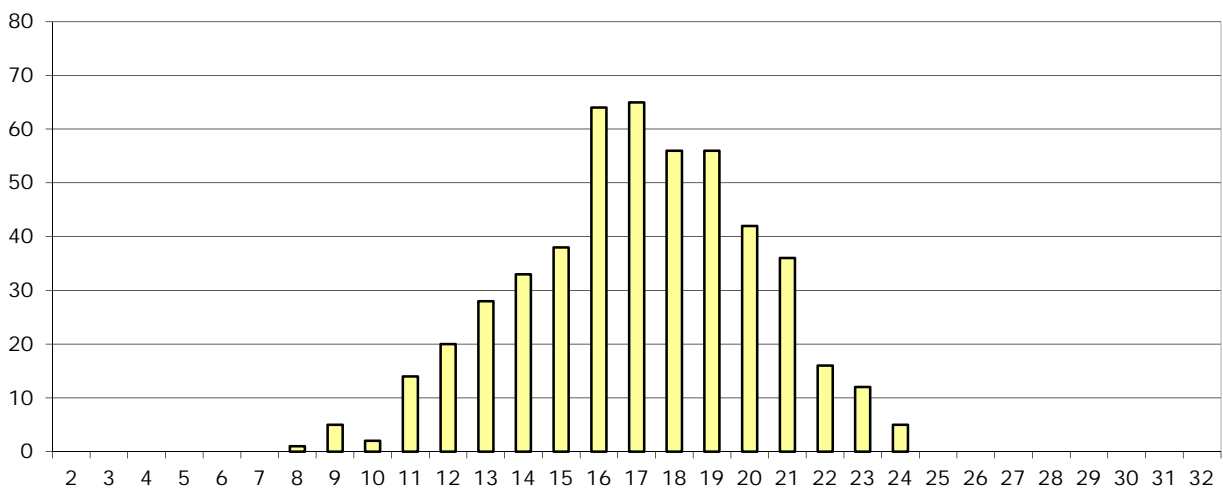
Klassengrößen

Kindergarten Ø 18.4

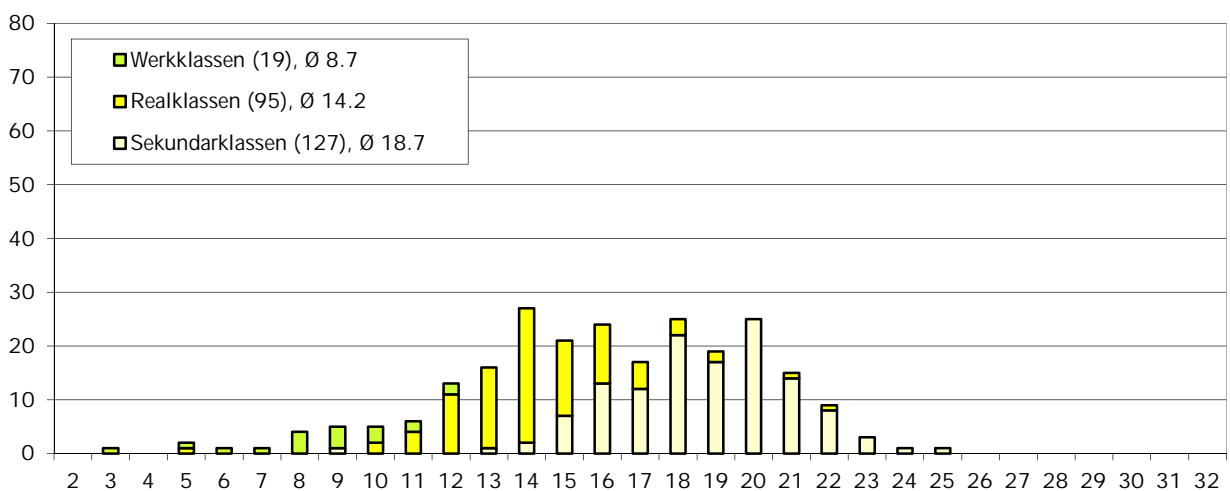
(ohne besondere Form in Gesamtschulen)



Primarschule Ø 17.1

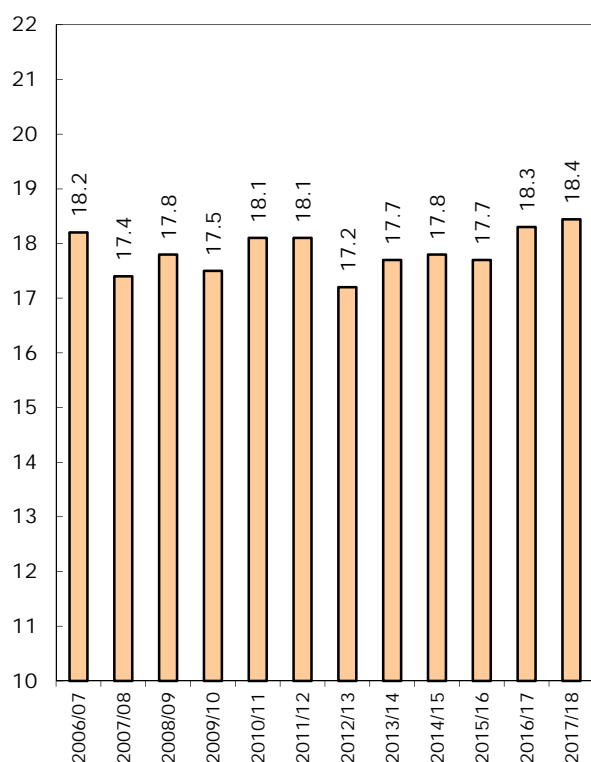


Sekundarstufe I

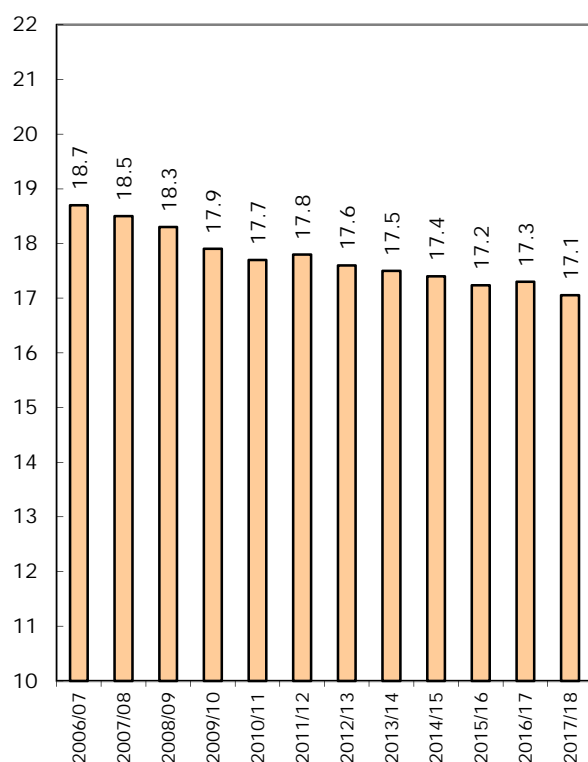


Entwicklung der durchschnittlichen Klassengrößen

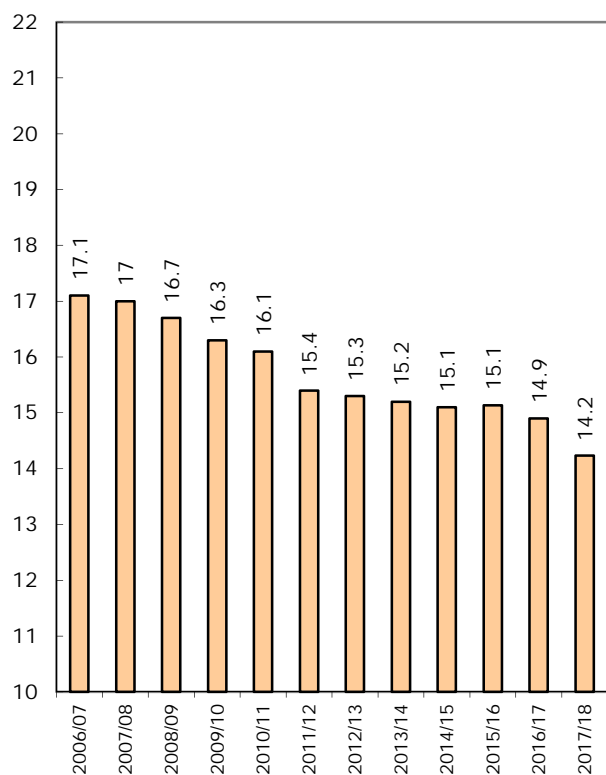
Kindergarten
(öffentlich)



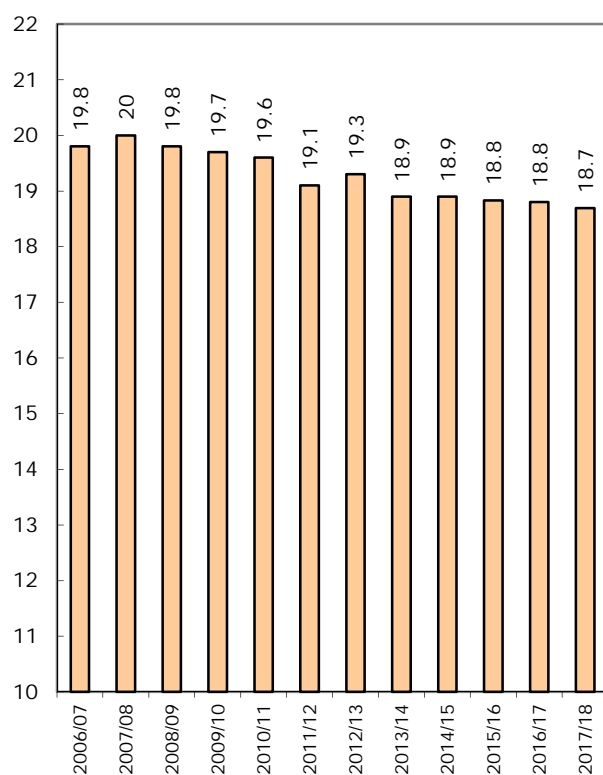
Primarschule
(öffentlich)



Realschule
(öffentlich)



Sekundarschule
(öffentlich)

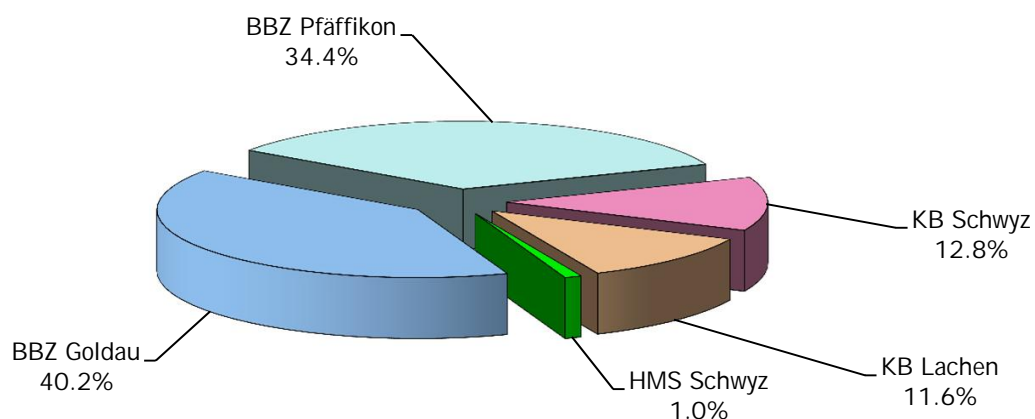


Berufsfachschulen

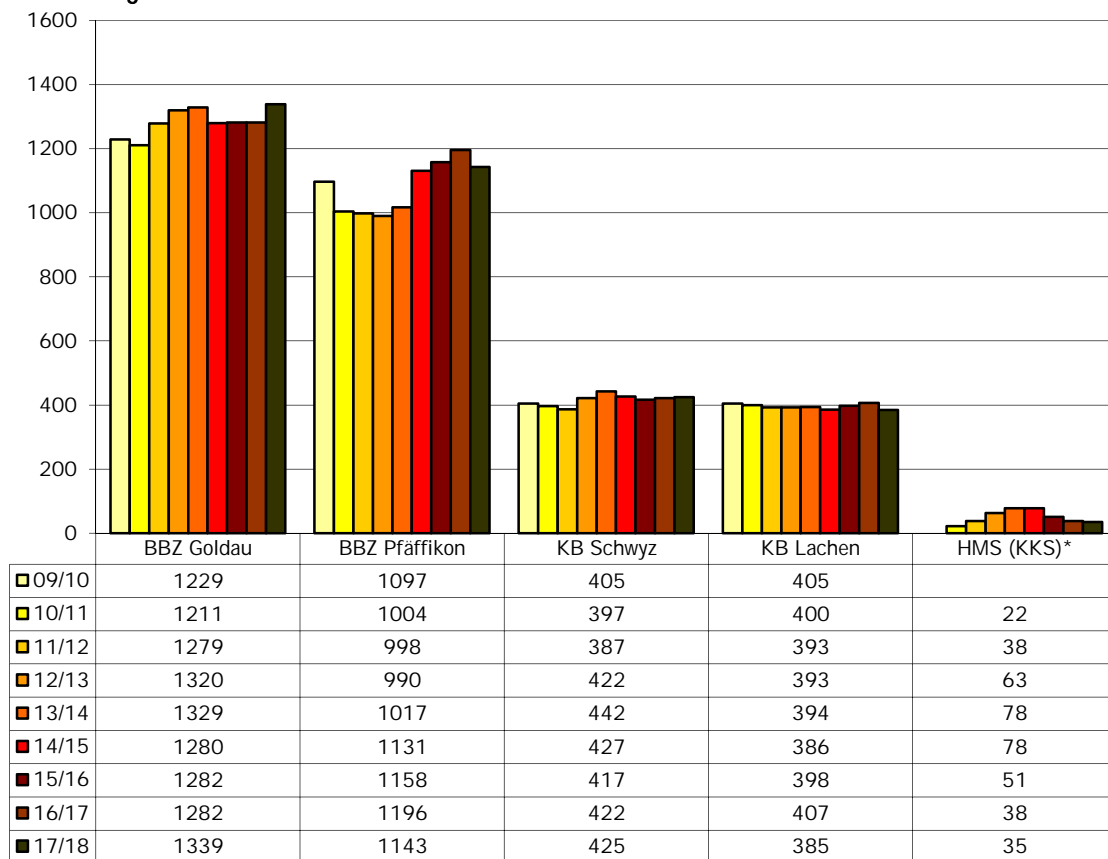
Bildungsangebote im Kanton Schwyz

Stand September 2017

Berufsbildungszentrum Goldau	1339
Berufsbildungszentrum Pfäffikon	1143
Kaufmännische Berufsschule Schwyz	425
Kaufmännische Berufsschule Lachen	385
Handelsmittelschule (KKS)	35
Total	3327



Entwicklung seit 2009



* ab 2010/11

Schülerzahlen der Berufsfachschulen

3 Seiten

	Lehr- / Bildungsjahr			Lernende	Klassen	Klassengröße	Frauenanteil %	fremdsprachig %	Schülerinnen und Schüler aus dem Kanton Schwyz %
	1	2	3						
Kaufmännische Berufsschule Schwyz (KBS)									
Kaufleute M-Profil / Berufsmatura	13	17	19	49	3	16.3	63	6	
Kaufleute E-Profil	20	19	18	166	9	18.4	71	11	
	20	19	15						
	19	19	17						
Kaufleute BMS (Vollzeit, Erwachsene)	17			17	1	17.0	47		
Detailhandelsassistent/in EBA	15	15		30	2	15.0	57	20	
Detailhandelsfachmann/-frau EFZ	22	19	22	128	6	21.3	70	13	
	23	21	21						
Handelsschule (edupool.ch)	18			35	2	17.5			
	17								
Total	425			23		18.5	67	10	89

Kaufmännische Berufsschule Lachen (KBL)

Kaufleute M-Profil / Berufsmatura	15	13	17	45	3	15.0	67	9	
Kaufleute B-Profil	7	13	17	37	3	12.3	65	24	
Kaufleute E-Profil	16	18	23	126	7	18.0	63	14	
	16	18	19						
	16								
Kaufleute BMS Vollzeit Erwachsene	13	13		26	2	13.0	58	12	
Detailhandelsassistent/in EBA	5	12		17	2	8.5	59	41	
Detailhandelsfachmann/-frau EFZ	19	20	22	134	7	19.1	63	15	
	19	21	22						
	11								
Total	385		24	16.0	63	16	85		

Handelsmittelschule (HMS)

Die HMS ist ein Angebot der Berufsbildung. Sie wird an der Kantonsschule Kollegium Schwyz (KKS) geführt. Die Schülerinnen und Schüler im 4. Jahr absolvieren ein schulexternes Praktikum.

14	11	10	Total	35	3	11.7	57	17	91
				13					

Schülerzahlen der Berufsfachschulen (2. Teil)

Berufsbildungszentrum Pfäffikon	Lehr- / Bildungsjahr				Lernende	Klassen	Klassengröße	Frauenanteil %	fremdsprachig %	Schülerinnen und Schüler aus dem Kanton Schwyz %
	1	2	3	4						
Schulisches Brückenangebot	21				21	1	21.0	57	29	
Kombiniertes Brückenangebot A	15				45	3	15.0	64	36	
	17									
	13									
Kombiniertes Brückenangebot B	13				23	2	11.5	39	70	
	10									
Integrations Brückenangebot	14	11			49	4	12.3	31	100	
	14	10								
Integrations Brückenangebot 21plus	13				13	1	13.0	0	100	
Berufsmatura technische Richtung (diverse Berufe)	16				16	1	16.0	13		
Berufsmatura gesundheitliche und soziale Richtung (diverse Berufe)	14				27	2	13.5	78	7	
	13									
Assistent/in Gesundheit und Soziales EBA	13	4			21	3	7.0	86	43	
		4								
Fachmann/-frau Betriebsunterhalt EFZ	17	15	13		86	6	14.3	9	14	
	17	15	9							
Fachmann/-frau Gesundheit EFZ	23	22	15		187	9	20.8	90	9	
	24	22	18							
	24	21	18							
Heizunginstallateur/in EFZ	15	10	16		41	3	13.7	0	24	
Haustechnikpraktiker/in EFZ (Heizung)	7				7	1	7.0	0	71	
Haustechnikpraktiker/in EFZ (Sanitär)	15				15	1	15.0	0	67	
Landwirt/in EFZ	19	20	14		68	3.6	18.9	15		
			15							
Logistiker EFZ	16	22	17		111	6	18.5	15		
	19	21	16							
Metallbauer/in EFZ	18	17	18	18	84	5	16.8	2	7	
		13								
Polymechaniker/in EFZ	14	12	12	7	105	8	16.6	5	12	
	17	15	12	16						
Konstrukteur/in EFZ (gemeinsame Klassen mit Polymechaniker/in EFZ)	7	6	6	9	28					
Produktionsmechaniker/in EFZ	7	9	12		28	1.7	16.5	4	21	
Restaurationsfachmann/-frau EFZ	9	21	9		39	3	13.0	74	15	
Sanitärinstallateur/in EFZ	24	14	20		103	5.6	18.4	1	20	
		17	20							
	2	6								
Spengler/in EFZ (gemeinsame Klassen mit Sanitärinstallateur/in EFZ)	7	6	13		26	3	8.7	4	8	
Total					1143	72.9	15.7	30	23	71

Schülerzahlen der Berufsfachschulen (3. Teil)

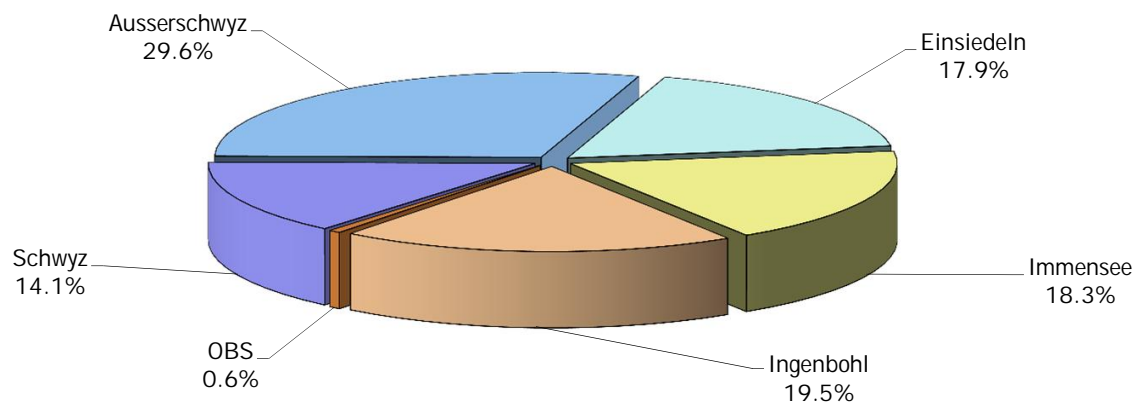
Berufsbildungszentrum Goldau	Lehr- / Bildungsjahr				Lernende	Klassen	Klassengrösse	Frauenanteil %	fremdsprachig %	Schülerinnen und Schüler aus dem Kanton Schwyz %
	1	2	3	4						
Schulisches Brückenangebot	38				38	2	19.0	50	34	
Integrationsbrückenjahr 21plus	11				20	2	10.0	15	100	
	9									
Berufsmittelschule (div. Berufe)	19				19	3	19.0	16	5	
bereits in den Klassen der beruflichen Grundbildung berücksichtigt	14	11	13		(38)					
Automatiker/in EFZ	12	10	13	11	46	3.5	13.1	4	2	
Automobilfachfrau/-mann EFZ	24	23	22		74	3.5	21.1	3	16	
	5									
Automobil-Mechatroniker/in EFZ	5	10	12	9	36	3	12.0	3	3	
Bäcker/in - Konditor/in - Confiseur/in EFZ	16	24	21		111	6	18.5	84	3	
	17	16	17							
Zeichner/in EFZ (Fa. Ingenieurbau)	10	7	9	9	35	3.1	11.3	37	3	
Zeichner/in EFZ (Fa. Architektur)	17	16	22	13	68	3.4	20.0	38	6	
Coiffeur/in EFZ	20	12	19		51	2.8	18.2	94	10	
Elektroinstallateur/in EFZ	16	16	16	15	127	7.5	16.9	1	6	
	15	14	17	18						
Montage-Elektriker/in EFZ	9	10	15		34	2.5	13.6	3	18	
Forstwart/in EFZ	18	20	17		89	5.1	17.5	2		
	11	5	18							
Maler/in EFZ	16	11	13		81	5.5	14.7	57	5	
	10	16	15							
Maurer/in EFZ	13	13	14		40	2.8	14.3	0	3	
Motorradmechaniker/in EFZ	12	13	16	14	55	3.3	16.7	5	2	
Schreiner/in	19	15	20	17	115	6.5	17.7	17	3	
	14	13		17						
Schreinerpraktiker/in EBA	5	5			10	1.8	5.6	10	50	
Zimmerleute EFZ	24	21	22	19	212	10	21.2	2	0	
	24	16	23	22						
		20		21						
Holzbearbeiter/in EBA	6				6	0.8	7.5	0	33	
Fahrradmechaniker/in EFZ		5	4		9	3	20.0	17	11	
Kleinmotorrad- und Fahrradmechaniker/in EFZ (gemeinsame Klassen mit Fahrradmechaniker/in EFZ)	22	14	15		51					
ABU für Erwachsene	12				12	1	12.0	58	33	
Total					1339	82.1				65
Gewerbliche Berufsfachschulen					2482	155				68
Kaufmännische Berufsschulen					810	47				83
Handelsmittelschule					35	3				91
Total Berufsfachschulen					3327	205				72

Mittelschulen

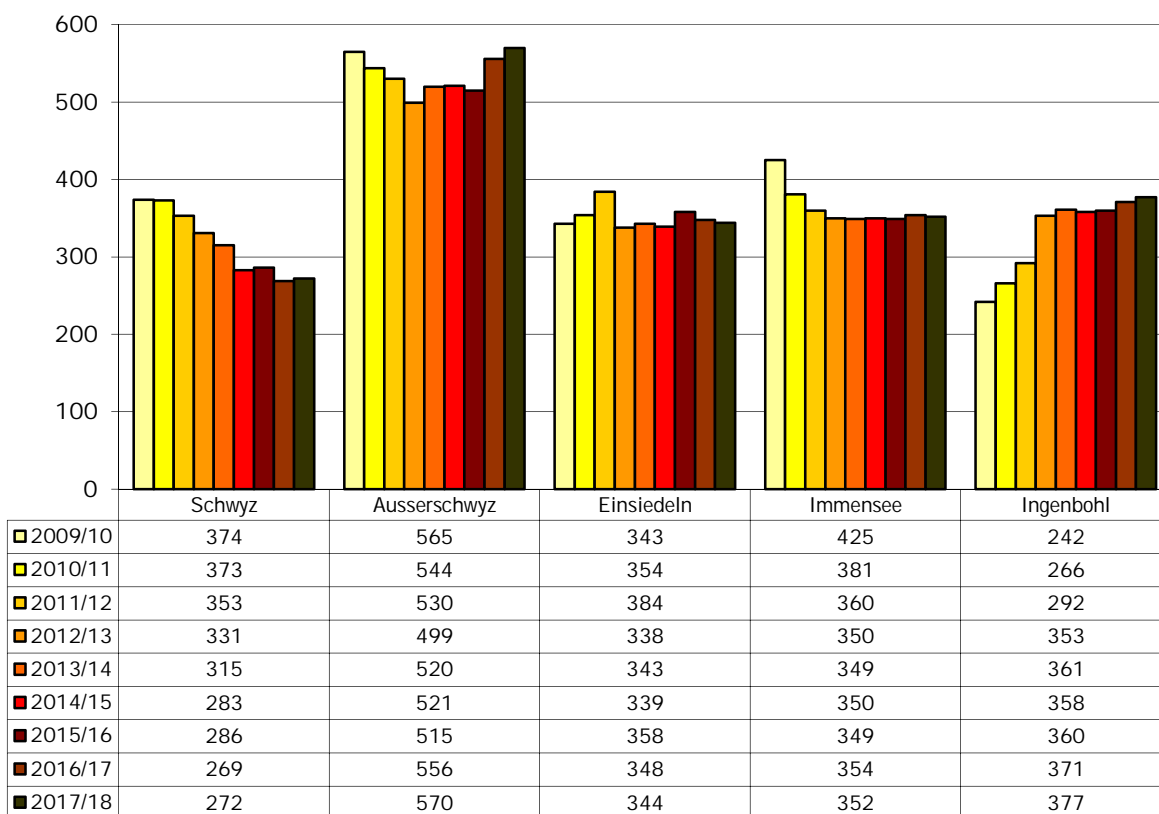
Bildungsangebote im Kanton Schwyz

Stand September 2017

Kantonsschule Kollegium Schwyz KKS	272
Kantonsschule Ausserschwyz KSA	570
Stiftsschule Einsiedeln (privat)	344
Gymnasium Immensee (privat)	352
Theresianum Ingenbohl (privat)	377
Obersee Bilingual School (privat)	11
Total	1926



Entwicklung seit 2009 *



* Kantonale Mittelschulen und private Mittelschulen mit Leistungsauftrag des Kantons

Schülerzahlen der Mittelschulen

2 Seiten

Kantonale Mittelschulen

Schwyz (KKS)	Bildungsjahr				Lernende	Klassen	Klassengrösse	Frauenanteil %	fremdsprachig %	Schülerinnen und Schüler aus dem Kanton Schwyz %
	1	2	3	4						
Gymnasium	21	18	22	18						
	19	17	21	21						
	18	17	21	19						
	19		21							
HMS siehe Berufsfachschulen	Total KKS				272	14	19.4	44	16	100

Ausserschwyz (KSA)

Gymnasium	23	21	20	18						
	24	22	21	19						
	24	20	24	17						
	22	23	23	17						
	21	20	16	17						
	22	19	15	17						
					485	24	20.2	57	13	90
Fachmittelschule Pädagogik	20	21	23							
-Fachmaturität Pädagogik				21	85	4	21.3	97	9	98
	Total KSA				570	28	20.4	62	12	91

Private Mittelschulen mit Leistungsauftrag des Kantons

Einsiedeln

Gymnasium	24	20	21	19						
	18	18	26	12						
	16	15	19	19	227	12	18.9	56	15	94
Untergymnasium	21	27								
	21	27								
	21				117	5	23.4	46	14	78
	Total Einsiedeln				344	17	20.2	53	14	89

Schülerzahlen der Mittelschulen (2. Teil)

Immensee	Bildungsjahr				Lernende	Klassen	Klassengrösse	Frauenanteil %	fremdsprachig %	Schülerinnen und Schüler aus dem Kanton Schwyz %
	1	2	3	4						
Gymnasium	23	24	23	18	252	12	21.0	45	13	48
	21	24	21	17						
	18	23	15	25						
Untergymnasium	26	25			100	4	25.0	53	6	34
	24	25								
Total Immensee					352	16	22.0	47	11	44

Theresianum Ingenbohl

Gymnasium	17	11	16	22	157	8	19.6	100	4	96
	19	25	23	24						
Fachmittelschule (FMS)	19	23	21							
	18	22	19							
	14	25	20							
-Fachmaturität Pädagogik				19	220	11	20.0	80	10	74
				12						
				3						
-Fachmaturität Gesundheit*				3						
-Fachmaturität Soziales*				5						

* Klassen werden nicht gezählt, da Schülerinnen und Schüler ein Praktikum absolvieren

Orientierungsschule / Sekundarstufe I siehe Privatschulen (Seite 22)

Total Ingenbohl (ohne Orientierungsschule) **377** **19** 19.8 88 8 83

Private Mittelschulen ohne Leistungsauftrag des Kantons

Obersee Bilingual School

Sekundarstufe I siehe Privatschulen (Seite 22)

Gymnasium	6	5			11	2	5.5	64	45	64
-----------	---	---	--	--	----	---	-----	----	----	----

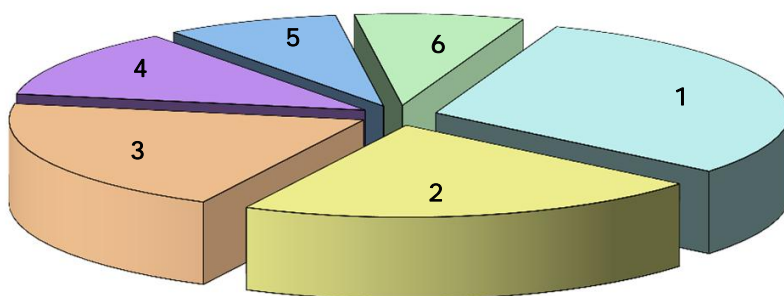
Kantonale Gymnasien	757	38	19.9	52	14	94
Private Gymnasien mit Leistungsauftrag des Kantons	636	32	19.9	63	11	76
Private Gymnasien ohne Leistungsauftrag des Kantons	11	2	5.5	64	45	64
Fachmittelschule (FMS inkl. FMP, FMGes und FMSoz)	305	15	20.3	83	10	80
Untergymnasien (Sekundarstufe I) **	217	9	24.1	49	10	58
Total Kt. Schwyz	1926	96	20.1	60	12	82

** ohne Sekundarstufe I der Obersee Bilingual School (s. dazu Seite 22)

Schwerpunktfächer an den Gymnasien 2017/18

Gemäss dem Maturitätsanerkennungsreglement (MAR) besteht die Ausbildung für Schülerinnen und Schüler aus je zehn Grundlagen- sowie einem individuell gewählten Schwerpunkt- und Ergänzungsfach. Mit Ausnahme der Stiftschule Einsiedeln, wo Latein ein Grundlagenfach darstellt, führen alle Gymnasien Englisch im Grundlagenfach. Eine Sprache, die als Grundlagenfach belegt wird, kann nicht als Schwerpunktfach gewählt werden.

Nachstehend ist die Anzahl der von den Schülerinnen und Schülern gewählten Schwerpunktfachgebiete aufgeführt. Sie werden grösstenteils ab dem zweiten Ausbildungsjahr unterrichtet; je nach Grösse der Schule ist die Angebotspalette der Schwerpunktfächer unterschiedlich.



1	Naturwissenschaften		315
	- Physik und Anwendungen der Mathematik	179	
	- Biologie und Chemie	136	
2	Moderne Sprachen - Spanisch - Englisch - Italienisch		222
3	Wirtschaft und Recht		211
4	Musischer Bereich		125
	- Bildnerisches Gestalten	73	
	- Musik	52	
5	Alte Sprachen		82
	- Latein	69	
	- Griechisch	13	
6	Philosophie/Pädagogik/Psychologie		80
	Total		1035

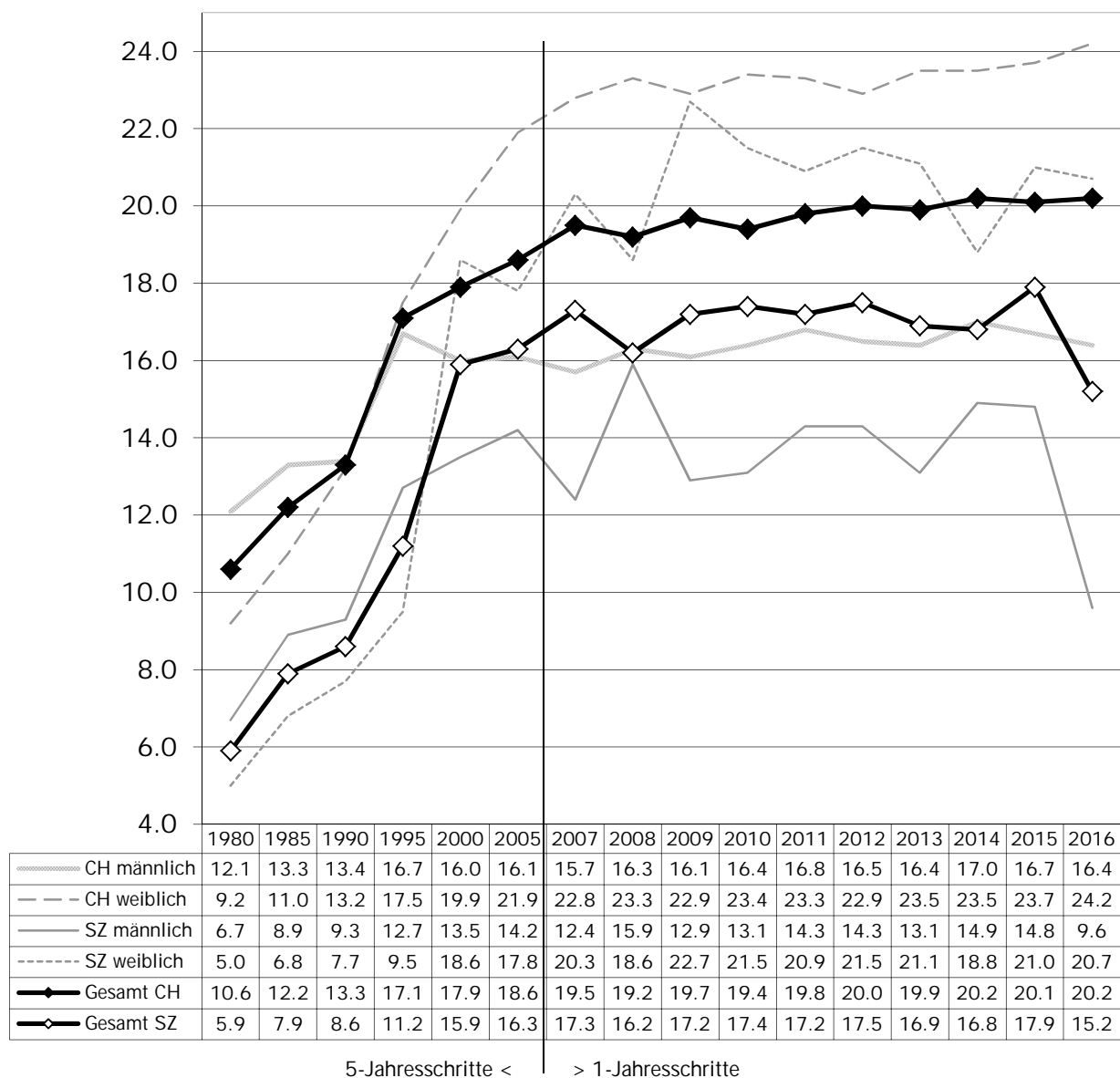
Gymnasiale Maturitätsquote 2016

Gymnasiale Maturitätsquote gemäss Bundesamt für Statistik

Die Prozentzahl entsteht aus dem Vergleich der erteilten gymnasiale Maturitäten mit der 19-jährigen ständigen Wohnbevölkerung.

Gesamtschweizerisch beträgt die gymnasiale Maturitätsquote 20.2 % (Frauen 24.2 % / Männer 16.4 %). Jene des Kantons Schwyz beträgt 15.2 % (Frauen 20.7 % / Männer 9.6 %).

Die Zahlen des Jahres 2017 sind noch nicht veröffentlicht.



Studierende an Fachhochschulen (FH, ohne PH)

Quelle: Bundesamt für Statistik

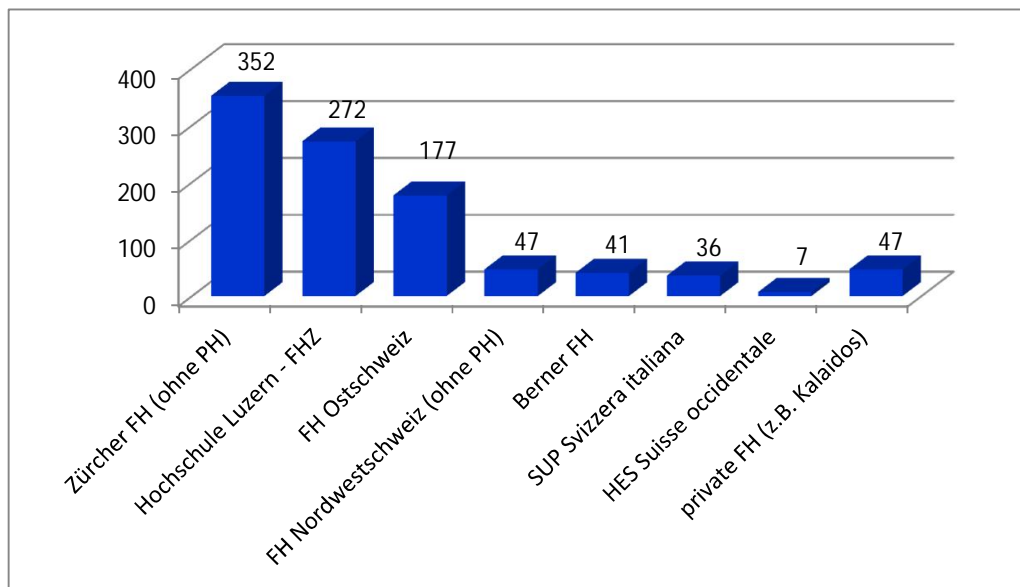
Stichtag 15. Oktober 2016

Studierende an Fachhochschulen 2016/2017

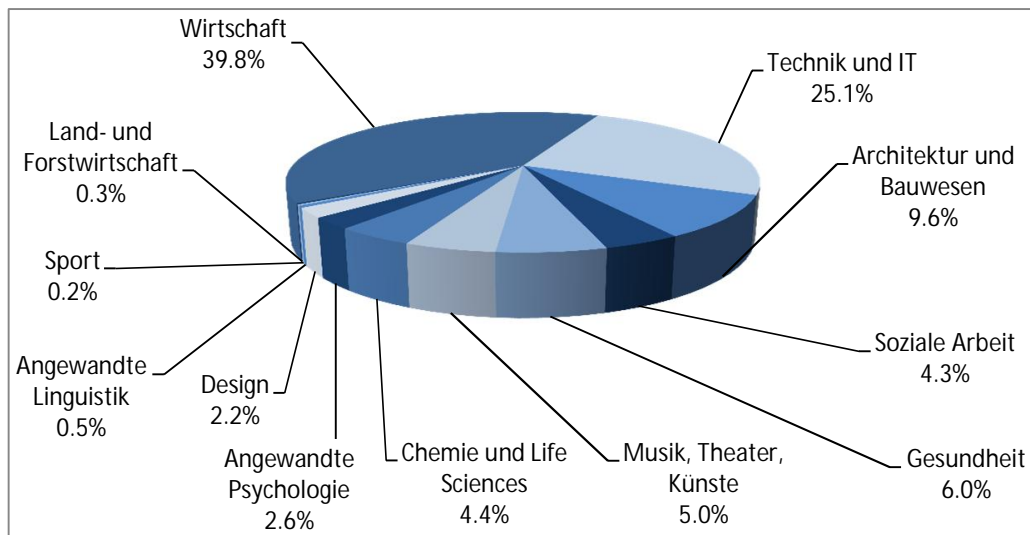
(ohne Pädagogische Hochschulen)

Studierende mit Wohnsitz im Kanton Schwyz ...

... nach Studienort



... nach Fachrichtung



... nach Studienstufen und Geschlecht

	%		Frauenanteil %
Bachelor	802	81.9	40.3
Master	66	6.8	50.0
Weiterbildung	111	11.3	33.3
Total Studierende	979	100	40.1

Studierende an Pädagogischen Hochschulen (PH)

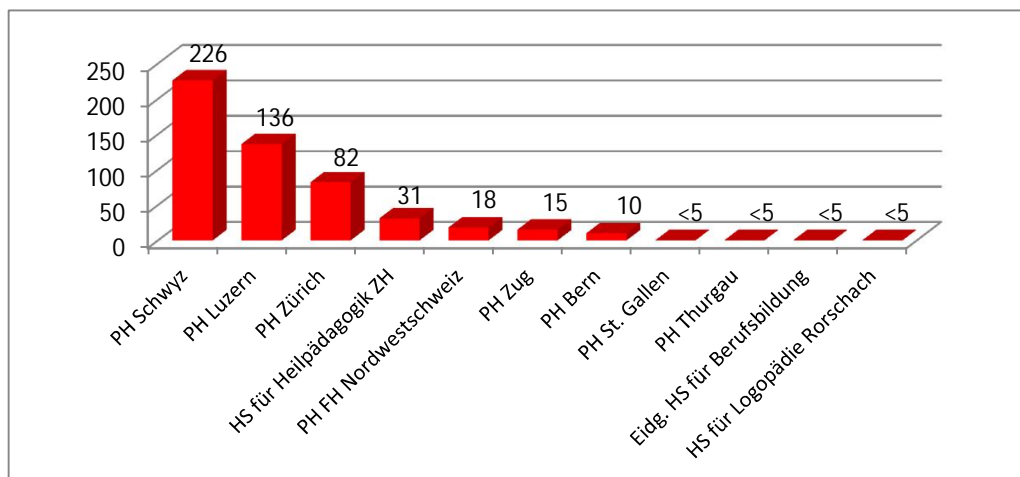
Quelle: Bundesamt für Statistik

Stichtag 15. Oktober 2016

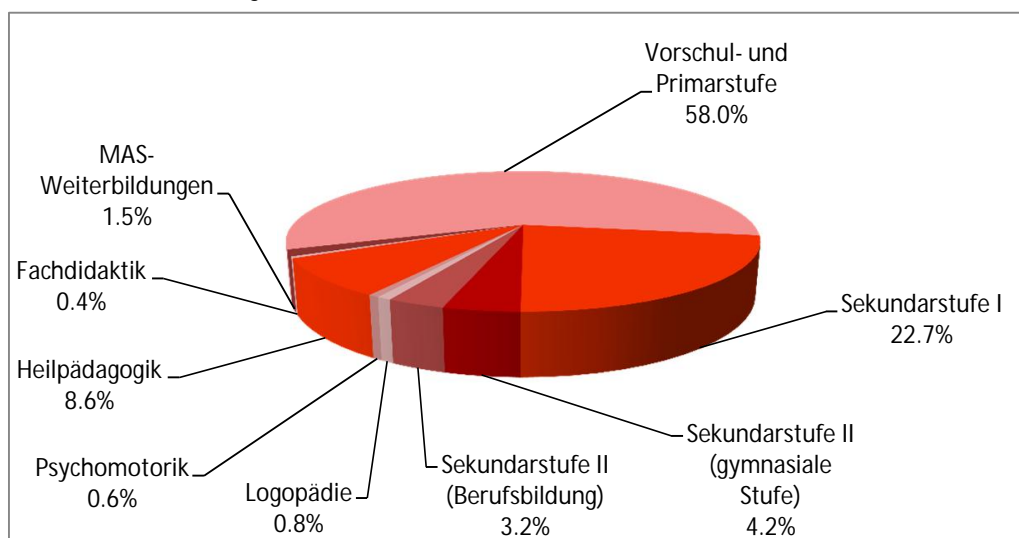
Studierende an Pädagogischen Hochschulen 2016/2017

Studierende mit Wohnsitz im Kanton Schwyz ...

... nach Studienort



... nach Fachrichtung



... nach Studienstufen und Geschlecht

	%		Frauenanteil %
Bachelor	382	72.9	74.4
Master	95	18.1	73.7
Diplomstudium	38	7.3	47.4
Weiterbildung	9	1.7	77.8
Total Studierende	524	100	72.3

Studierende an universitären Hochschulen

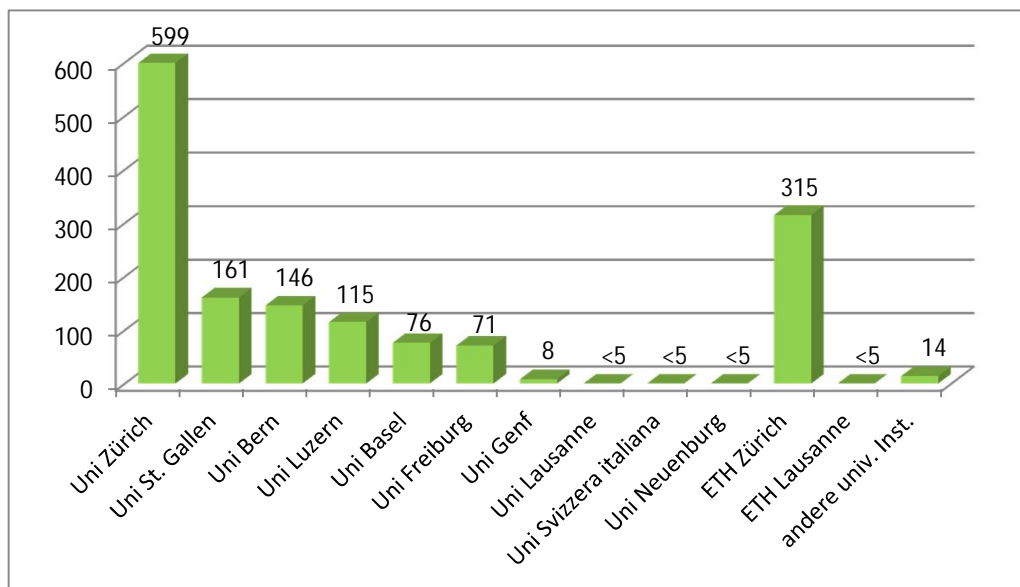
Quelle: Bundesamt für Statistik

Stichtag 15. Oktober 2016

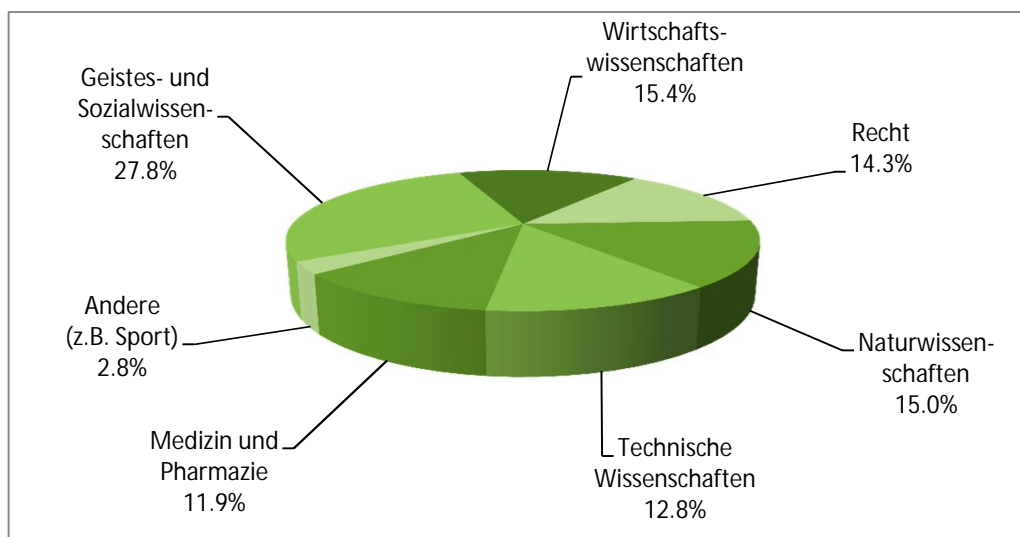
Studierende an Universitäten/ETH 2016/2017

Studierende mit Wohnsitz im Kanton Schwyz ...

... nach Studienort



... nach Fachrichtung

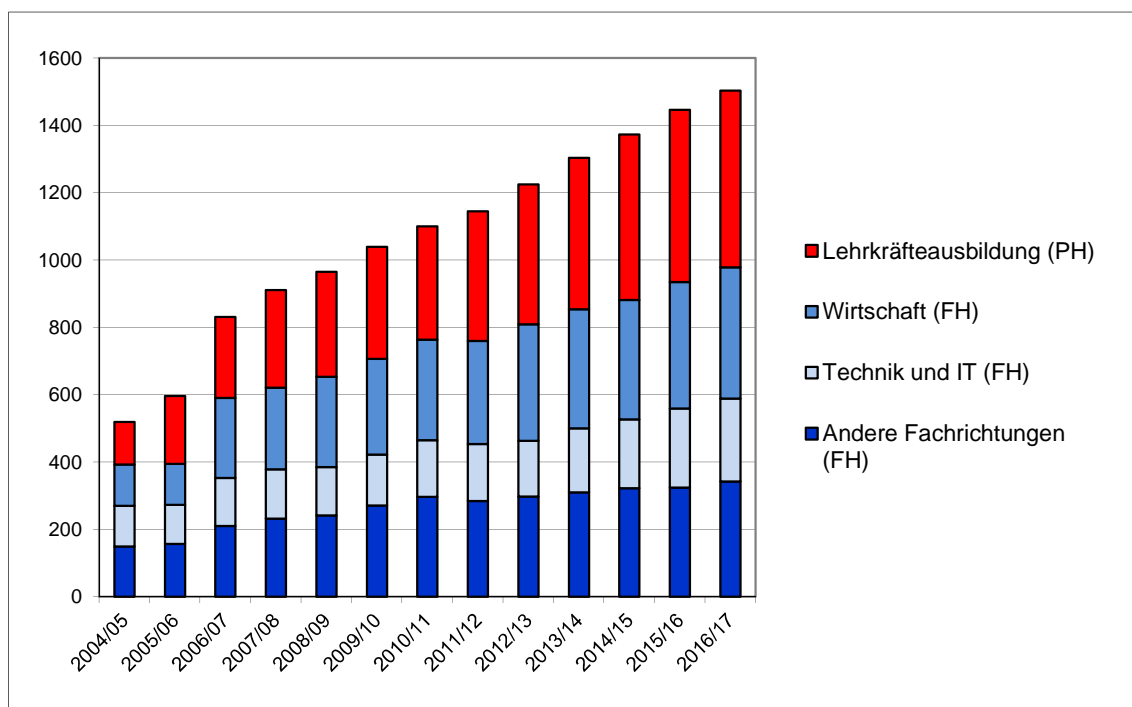


... nach Studienstufen und Geschlecht

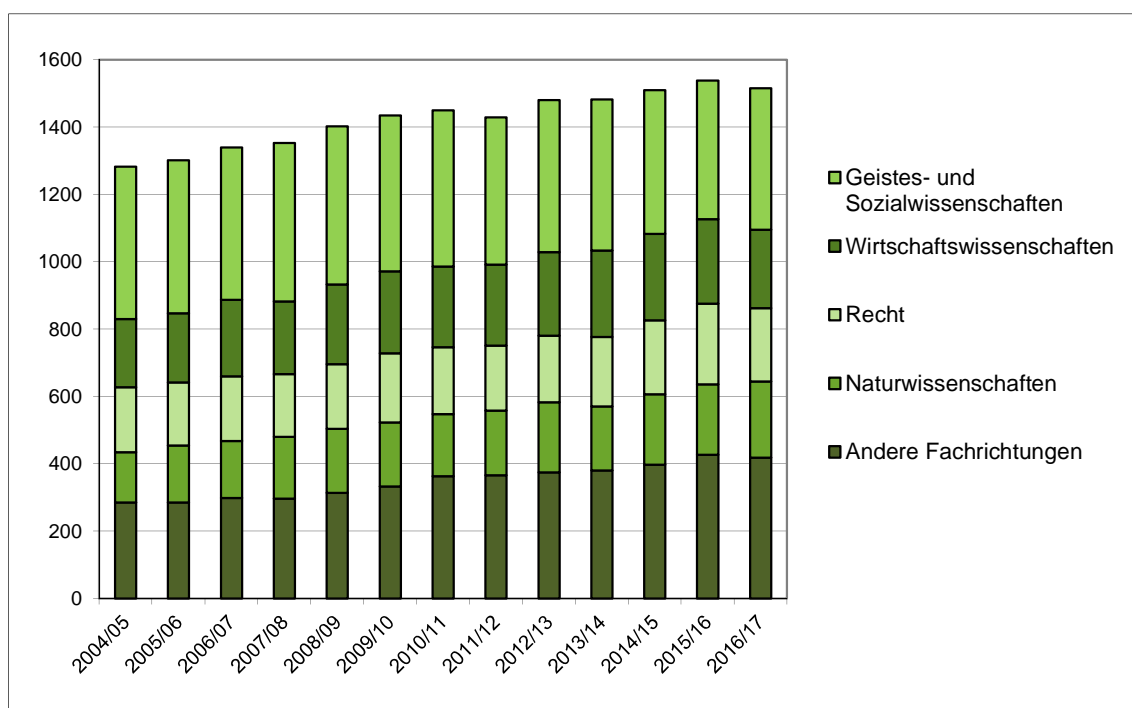
	%		Frauenanteil %
Bachelor	953	62.9	51.5
Master	373	24.6	45.8
Doktorat	140	9.2	47.1
Andere Stufen	50	3.3	56.0
Total Studierende	1516	100	49.9

Entwicklung der Studierenden der Tertiärstufe

Studierende aus dem Kanton Schwyz an Fachhochschulen und Pädagogischen Hochschulen



Studierende aus dem Kanton Schwyz an Universitäten/ETH



Abkürzungen

ABU	Allgemeinbildender Unterricht
AS	Anschlussstufe in HZ
BBZG	Berufsbildungszentrum Goldau
BBZP	Berufsbildungszentrum Pfäffikon
BMS	Berufsmittelschule
CH	Schweiz
EBA	Eidgenössisches Berufsattest
EFZ	Eidgenössisches Fähigkeitszeugnis
EK	Einführungsklassen
ES	Eingangsstufe in HZ
FH	Fachhochschule
FMGes	Fachmaturität Gesundheit
FMP	Fachmaturität Pädagogik
FMSoz	Fachmaturität Soziales
FMS	Fachmittelschule
Gym	Gymnasium (Mittelschule)
HMS	Handelsmittelschule
HZ	Heilpädagogisches Zentrum
IBA	Integratives Brückenangebot
IF	Integrative Förderung
IK	Integrationsklassen (Einstiegsklassen für Fremdsprachige)
IS	Integrierte Sonderschulung
KBA	Kombiniertes Brückenangebot
KBL	Kaufmännische Berufsschule Lachen
KBS	Kaufmännische Berufsschule Schwyz
KG	Kindergarten
KK	Kleinklassen
KKS	Kantonsschule Kollegium Schwyz
KI-Gr	Klassengrösse (Schüler pro Klasse)
KSA	Kantonsschule Auszerschwyz
Kt	Kanton
MAS	Master of Advanced Studies
MS	Mittelstufe
ORST	Orientierungsschule (veraltete Bezeichnung; heute: Sekundarstufe I / Sek I)
OS	Oberstufe in HZ
PH	Pädagogische Hochschule
PS	Primarstufe
Real	Realschule
SBA	Schulisches Brückenangebot
Sek I	Sekundarstufe I (7. bis 9. Schuljahr)
Sek II	Sekundarstufe II (Gymnasien, Berufsschulen, Brückenangebote)
Sek	Sekundarschule
SiP	Schule im Park (Private Sonderschule in Steinen)
SJ	Schuljahr
SHS	Sprachheilschule
Stammklasse A	Stammklasse der Sekundarstufe I mit höheren Ansprüchen (Sekundarschule)
Stammklasse B	Stammklasse der Sekundarstufe I mit mittleren Ansprüchen (Realschule)
Stammklasse C	Stammklasse der Sekundarstufe I mit Grundansprüchen (Werkschule)
SZ	Schwyz
UG	Untergymnasium (7./8. Schuljahr, nur in Privatschulen)
US	Unterstufe
WS	Werkschule

Die Zahlen dieser Schulstatistik basieren auf der kantonalen Erhebung (Stichtag: 1. September 2017).

Angaben zu den **Lehrpersonen** werden in der Lehrpersonenstatistik veröffentlicht.

Frühere Ausgaben der Schulstatistik finden Sie auf unserer Homepage unter:

www.sz.ch Kantonale Homepage / Privatpersonen > Bildung, Schulen, Sport
 > Volksschulen > Publikationen > Statistiken

Statistische Daten zu weiteren Bereichen des **Kantons Schwyz** finden Sie auf unserer Homepage unter:

www.sz.ch Kantonale Homepage / Unternehmen > Wirtschaft, Regionalpolitik, Statistik
 > Wirtschaftsdaten / Statistik > Wirtschaftsdaten Kanton

Weitere statistische Daten finden Sie auf der Homepage des Bundesamtes für Statistik unter:

www.bfs.admin.ch

Anfragen, Rückmeldungen, Wünsche und Anregungen nehmen wir gerne entgegen.

Herausgeber:

Bildungsdepartement des Kantons Schwyz
Kollegiumstrasse 28
Postfach 2191
6431 Schwyz
bildungsstatistik@sz.ch

Sachbearbeitung Bildungsstatistik:

Hans-Peter Bertin
Tel. 041 819 19 64
hans-peter.bertin@sz.ch

Roland Birrer
Tel. 041 819 19 37
roland.birrer@sz.ch

Helen Mognol
Tel. 041 819 19 11
helen.mognol@sz.ch

Sonja Bürgler
Tel. 041 819 19 11
sonja.bürgler@sz.ch

Vorsteher Amt für Volksschulen und Sport:

Urs Bucher
Tel. 041 819 19 11
urs.bucher@sz.ch

Vorsteher Amt für Berufsbildung:

Oscar Seger
Tel. 041 819 19 25
oscar.seger@sz.ch

Vorsteher Amt für Mittel- und Hochschulen:

Kuno Blum
Tel. 041 819 19 06
kuno.blum@sz.ch