

# Schulstatistik 2016/2017

Bildungsdepartement

Version vom 8. Januar 2018

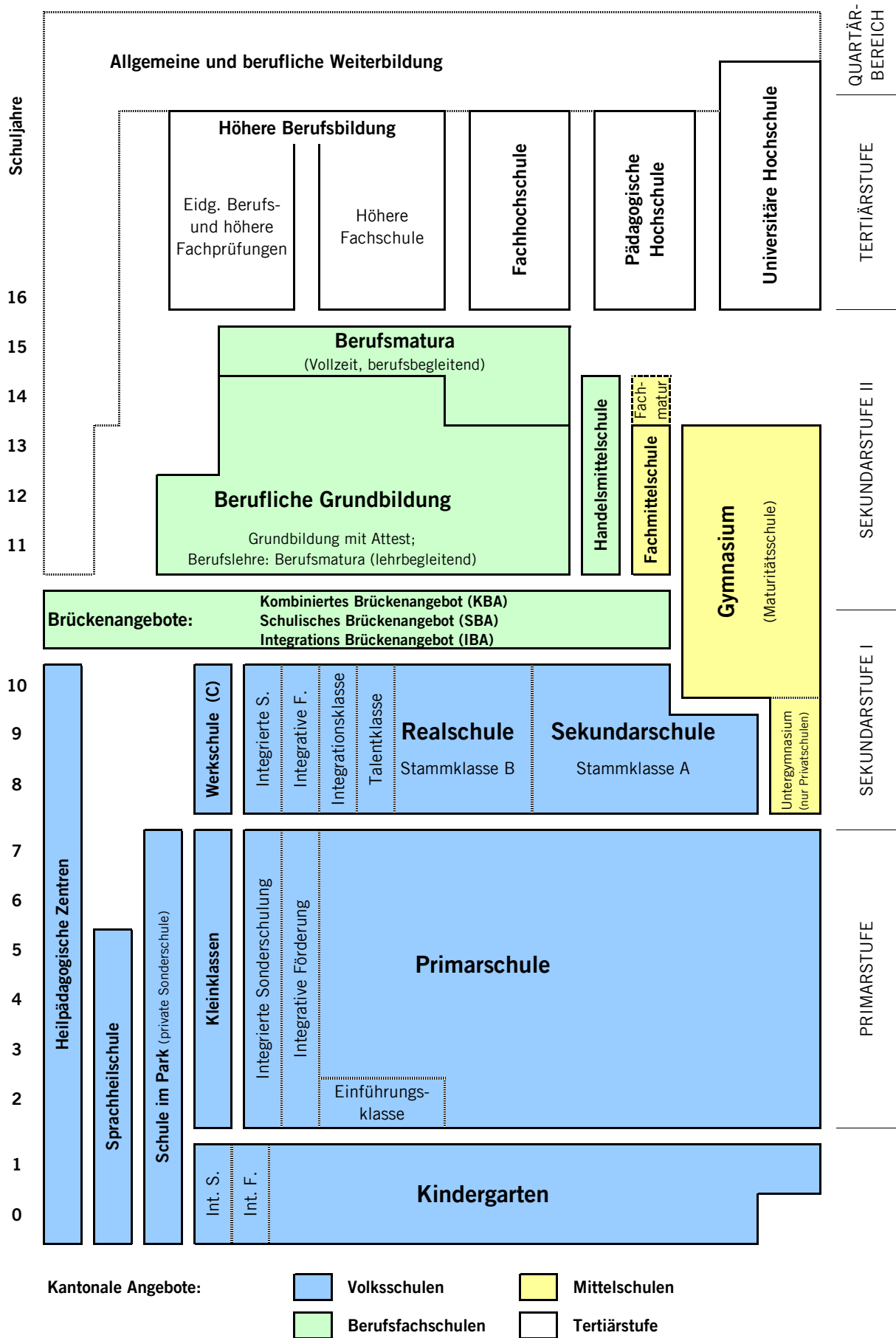
kantonschwyz 



# Inhaltsverzeichnis

<b>Übersichten</b>		
Inhaltsverzeichnis		1
Bildungswesen	Übersichtsdiagramm	2
Lernende und Klassen im Kanton Schwyz	Zahlenübersicht	3
Das Wichtigste in Kürze		4
<b>Volksschulen</b>		6
	Schüler und Klassen: - Kindergarten	7
	- Primarstufe	9
	- Einführungs-, Klein- und Integrationsklassen	14
	- Sekundarstufe I	15
	Sonderschulen	18
	Sonderschulstatistik	19
	Privatschulen	22
	Schüler nach Schultypen	24
	Schülerzahlen für Schülerpauschalen	25
	Schüler nach Bildungsjahren	26
	Anzahl Klassen	27
	Geschlechterverteilung und Fremdsprachenanteil	28
	Entwicklung der Schülerzahlen	29
	Verteilung auf Bildungsjahre	30
	Verteilung auf Schultypen der Sekundarstufe I	31
	Klassengrössen	32
	Entwicklung der Klassengrössen	33
<b>Berufsfachschulen</b>		34
	Schüler und Klassen	35
<b>Mittelschulen</b>		38
	Schüler und Klassen	39
	Schwerpunktfächer an den Gymnasien	41
	Maturitätsquoten bis 2015	42
<b>Hochschulen</b>	Fachhochschulen	43
	Pädagogische Hochschulen	44
	Universitäre Hochschulen	45
	Entwicklung der Tertiärstufe	46
<b>Abkürzungen</b>	Schultypen, Fachbegriffe etc.	47
<b>Impressum und Adressen</b>		48

# Bildungswesen im Kanton Schwyz



# Lernende, Klassen und Klassengrösse im Kanton Schwyz

## Schuljahr 2016/2017

## Vorjahr 2015/2016

Lernende Klassen KI-Gr

Lernende Klassen KI-Gr

### Volksschulen

Kindergarten (öffentlich)	2679	146	18.3	2672	151	17.7
Sprachheilkindergarten *	7	2		16	2	
Heilpädagogische Zentren (ES) *	16	5		16	3	
Private vorschulische Angebote	156	13	12.0	147	13	11.3
<b>Kindergarten total</b>	<b>2858</b>	<b>166</b>		<b>2851</b>	<b>169</b>	
Primarschule (öffentlich)	8388	486	17.3	8393	487	17.2
Einführungsklassen	83	8	10.4	97	9	10.8
Kleinklassen	80	9	8.9	85	9	9.4
Integrationsklassen	9	2				
Sprachheilschule *	68	7		64	5	
Heilpädagogische Zentren (US+MS) *	48	7		50	10	
Private Primarschule	290	21	13.8	280	21	13.3
Private Sonderschulen	6	1				
<b>Primarstufe total</b>	<b>8972</b>	<b>541</b>		<b>8969</b>	<b>541</b>	
Sekundarschule, Stammklassen A	2487	132	18.8	2542	135	18.8
Realschule, Stammklassen B	1414	95	14.9	1438	95	15.1
Werksschule, Stammkl. C, Integration	169	19	8.9	165	19	8.7
Talentklassen	56	3	18.7	57	3	19.0
Integrationsklassen	24	3		4	2	
Heilpädagogische Zentren (OS+AS)	47	8		51	9	
Private Sek I (ohne Untergymnasium)	98	8	12.3	108	8	13.5
<b>Sekundarstufe I total</b>	<b>4295</b>	<b>268</b>		<b>4365</b>	<b>271</b>	
<b>Total</b>	<b>16125</b>	<b>975</b>	16.5	<b>16185</b>	<b>981</b>	16.5

### Berufsfachschulen

Berufsbildungszentren	2478	156.9	15.8	2440	158.3	15.4
Kaufmännische Berufsschulen	829	48	17.3	815	47	17.3
Handelmittelschule (HMS)	38	3	12.7	51	3	17.0
<b>Total</b>	<b>3345</b>	<b>207.9</b>		<b>3306</b>	<b>208.3</b>	

### Mittelschulen

Kantonale Gymnasien	759	36	21.1	757	36	21.0
Private Gym. mit Leistungsauftrag	655	32	20.5	658	32	20.6
Private Gym. ohne Leistungsauftrag	5	1	5.0	6	1	6.0
Fachmittelschule (FMS)	277	11	25.2	245	10	24.5
Untergymnasien (Sekundarstufe I)	207	9	23.0	208	9	23.1
<b>Total</b>	<b>1903</b>	<b>89</b>		<b>1874</b>	<b>88</b>	

### Total Kanton Schwyz

**KG / Primarstufe / Sek.stufe I + II** **21373** **1271.9** **21365** **1277.3**

### Tertiärstufe

Studierende an Fachhochschulen	935	882
Stud. An Pädagogischen Hochschulen	511	491
Studierende an Universitäten / ETH	1538	1510

**Total Studierende aus dem Kt. SZ** **2984** **2883**

\* In den Sonderschulen (HZ und SHS) werden die Klassen teilweise stufenübergreifend geführt.

## Allgemein

- ▶ Die vorliegende **Bildungsstatistik** ist im Bereich der Privatschulen ergänzt worden: Neu ist der Besuch von ausserkantonalen Privatschulen erfasst und die Entwicklung der privaten Volksschulen grafisch dargestellt.
- ▶ Bei den Privatschulen und der Sekundarstufe II ist neu der Anteil der Schülerinnen und Schüler mit **Wohnsitz im Kanton Schwyz** ausgewiesen.
- ▶ Der Bereich der **Hochschulen** wurde überarbeitet. Neu sind die Pädagogischen Hochschulen separat ausgewiesen.

## Volksschule

- ▶ Durch die über drei Jahre gestaffelte Verschiebung des Einschulungstermins auf Ende Juli gibt es Schülerjahrgänge, welche 13 Geburtsmonate umfassen (statt 12). Diese grossen Jahrgänge besuchen im Schuljahr 16/17 das 2. und 3. Jahr der Sekundarstufe I.
- ▶ Die Schülerzahl hat im öffentlichen **Kindergarten** um 0.3% zugenommen. Es gibt effektiv zwei Kindergartenklassen weniger und die Kindergärten mit besonderer Form an Gesamtschulen werden nicht mehr als Klassen gezählt. Auf das Schuljahr 2016/17 haben die Gemeinden Muotathal und Rothenthurm den Zweijahreskindergarten eingeführt. Dieser muss auf das Schuljahr 2017/18 nun noch im Bezirk Einsiedeln und in der Gemeinde Morschach eingeführt werden.
- ▶ Öffentliche **Primarschule**: Die Schülerzahl in den Regelklassen ist um 0.1% gesunken, die Anzahl Klassen hat sich von 487 auf 486 verringert.
- ▶ Sowohl bei den **Kleinklassen** (-5.9%) als auch bei den **Einführungsklassen** (-14.4%) sind die Schülerzahlen gesunken.
- ▶ Die Schülerzahlen in der **Sekundarstufe I** sind gesamthaft weiterhin rückläufig (-1.7%). Während die Schülerzahlen in der Sekundarschule / Stammklasse A um 2.2% und in der Realschule / Stammklasse B um 1.7% abgenommen haben, nahmen jene in der Werkschule / Stammklasse C leicht um 1.8% zu.
- ▶ In den letzten Jahren blieb der **Anteil der Sekundarschüler** und -schülerinnen an allen Schülerinnen und Schülern der Sekundarstufe I relativ stabil zwischen 61.1% und 64%. In den letzten fünf Schuljahren ist eine Verschiebung zugunsten der Realschule zu beobachten.
- ▶ Zurzeit gibt es bei den vier Schulträgern Bezirk Schwyz (MPS Oberarth), Bezirk Küssnacht (PS und Sek I), Bezirk March (MPS Siebnen) und Freienbach (PS) je eine **Integrationsklasse** für fremdsprachige Schülerinnen und Schüler. Die anderen fremdsprachigen Schülerinnen und Schüler werden parallel zum Regelunterricht mit Deutsch als Zweitsprache (DaZ) unterstützt.
- ▶ In den öffentlichen Schulen haben sich die **Klassengrössen** im Durchschnitt kaum verändert, sie sind im Kindergarten und in der Primarschule gegenüber dem Vorjahr leicht gestiegen, in der Realschule leicht gesunken.
- ▶ Die Schülerzahl im **Sonderschulbereich** hat zugenommen (+2.0%). Während die Zahl der Tagesschüler in den Heilpädagogischen Zentren leicht abgenommen hat, ist die Zahl der integrierten Sonderschulungen HZ (+6.3%) und der ausserkantonalen Platzierungen zunehmend (+7.1%). Die Zahl im Bereich Verhalten (Platzierungen) ist stark angestiegen (+19.7%).
- ▶ Im Sommer 2016 eröffnete die **Schule im Park (SiP)** in Steinen mit sechs Schülerinnen und Schülern (davon vier aus dem Kanton Schwyz). Es handelt sich dabei um eine Sonderschule für normal begabte Kinder mit auffälligem Verhalten.
- ▶ Die Zahl der Schülerinnen und Schüler der **Sprachheilschule** Steinen-Freienbach ist um 7.4% zurückgegangen. Im Sprachheilkindergarten hat sich die Schülerzahl halbiert. In der 1.-4. Primarklasse hat die Schülerzahl zugenommen (+6.3%)
- ▶ Die **Privatschulen** haben sich unterschiedlich entwickelt. Gesamthaft hat die Schülerzahl in den Privatschulen um 2.8% zugenommen. 71% (386) der Schülerinnen und Schüler, welche im Kanton Schwyz eine Privatschule besuchen, sind im Kanton Schwyz wohnhaft. Demgegenüber besuchen 325 Schülerinnen und Schüler aus dem Kanton Schwyz Privatschulen in anderen Kantonen. In den letzten zehn Jahren hat die Zahl der Schülerinnen und Schüler an den privaten Volksschulen um 26.5% zugenommen. In den letzten drei Jahren ist die Zahl relativ stabil geblieben.
- ▶ Per Schuljahr 2016/17 eröffnete neu die bilinguale **SIS Swiss International School**, Pfäffikon mit 18 Schülerinnen und Schülern. Die Montessori Schule March heisst neu **Montessori Life School**.

## Das Wichtigste in Kürze (Teil 2)

### Berufsfachschulen

- ▶ Insgesamt ist die Schülerzahl an den vier **Berufsfachschulen** und der **HMS** um 1.2% gestiegen.
- ▶ In den **gewerblich/industriellen Berufsbildungszentren** beträgt die Zunahme 1.6%. Im BBZ Pfäffikon stieg die Zahl der Lernenden um 3.3%, im BBZ Goldau ist sie gleich geblieben.
- ▶ Die **kaufmännischen Berufsschulen** verzeichnen eine Zunahme um 1.7%. In Schwyz ist die Schülerzahl um 1.2% und in Lachen um 2.3% gestiegen.
- ▶ In der **Handelsmittelschule** ist die Schülerzahl um 13 Schüler gesunken.
- ▶ An den Berufsfachschulen beträgt der Anteil an Schülerinnen und Schülern **aus anderen Kantonen** zwischen 11% und 33%.

### Mittelschulen

- ▶ Die **Gesamtzahl** der Mittelschüler und Mittelschülerinnen im Kanton Schwyz ist gegenüber dem letzten Schuljahr um 1.5% gestiegen. An den **Gymnasien** ist sie praktisch gleich geblieben, an der **Fachmittelschule** stieg sie um 13.1%.
- ▶ Die gymnasiale **Maturitätsquote** 2015 beträgt im Kanton Schwyz 17.9%, gesamtschweizerisch liegt sie bei 20.1%. Gegenüber dem Jahr 2014 ist die Quote im Kanton Schwyz um 1.1 Prozentpunkte gestiegen, im Gegensatz zur gesamtschweizerischen Abnahme um 0.1 Prozentpunkte.
- ▶ Bei der Wahl der **Schwerpunktfächer** in den Gymnasien steht der Bereich Naturwissenschaften an erster Stelle (Physik und Anwendungen der Mathematik, Biologie und Chemie), gefolgt vom Bereich moderne Sprache (Spanisch, Englisch, Italienisch) und vom Bereich Wirtschaft und Recht.

### Studierende an Hochschulen

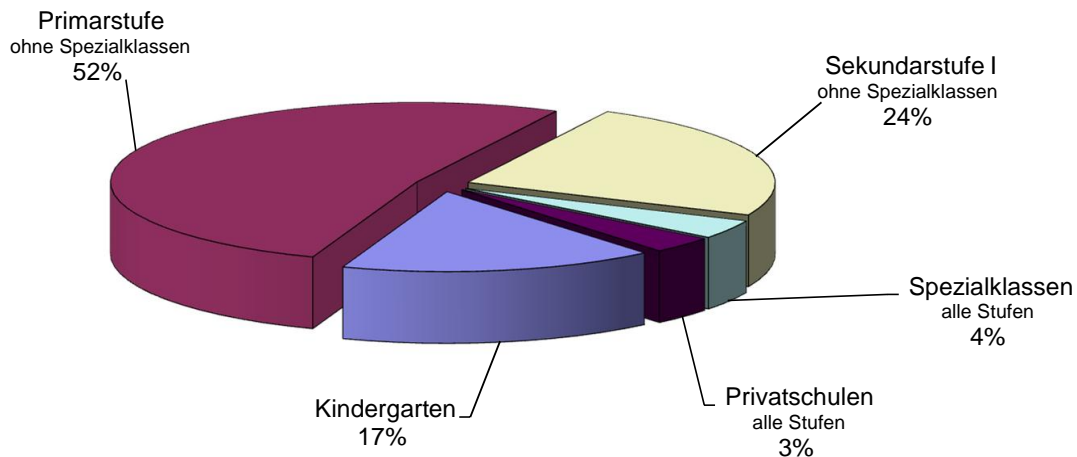
- ▶ Die **Zahl der Schwyzer Studierenden** hat an allen drei Hochschultypen im Vergleich zum Vorjahr zugenommen: FH +6%; PH +4.1%; Uni +1.9%.
- ▶ Der **Frauenanteil** an den drei Hochschultypen ist unterschiedlich hoch: FH 40.3%; PH 72.8%; Uni 49.4%.
- ▶ **Gefragte Studienbereiche** an den Fachhochschulen sind vor allem Wirtschaft sowie Technik & IT, an den Pädagogischen Hochschulen absolvieren die meisten Studierenden die Lehrkräfteausbildung für die Vorschul- und Primarstufe, an den Universitäten belegen die Geistes- und Sozialwissenschaften sowie Wirtschaftswissenschaften und Recht die vordersten Ränge.
- ▶ Als **Studienort** werden auf Fachhochschulstufe von den Schwyzerinnen und Schwyzern die Zürcher Fachhochschule, die Hochschule Luzern (Fachhochschule Zentralschweiz) und die Fachhochschule Ostschweiz favorisiert, bei der Lehrkräfteausbildung steht die Pädagogische Hochschule Schwyz an erster Stelle, und bei den universitären Hochschulen wählen die meisten Schwyzer Studierenden Zürich als Studienort (Uni/ETH).
- ▶ Die **Entwicklung der Studierendenzahlen** zeigt bei den Fachhochschulen und den Pädagogischen Hochschulen einen starken Anstieg, bei den universitären Hochschulen einen stetig moderaten Anstieg (Ausnahme 2011: kleiner Rückgang).

# Volksschulen

## Bildungsangebote im Kanton Schwyz

Stand September 2016

Kindergarten	2679
Primarstufe (ohne Spezialklassen)	8388
Sekundarstufe I (ohne Spezialklassen)	3901
Spezialklassen (alle Stufen)	613
Privatschulen (alle Stufen)	544
<b>Total</b>	<b>16125</b>



### Kindergarten

Der obligatorische Kindergarten dauert ein Jahr. 28 Schulträger (Gemeinden und Bezirke) bieten ein freiwilliges Vorjahr an (Zweijahreskindergarten).

### Primarstufe

Die Primarschule dauert 6 Schuljahre. Klassen können im Bedarfsfall wiederholt oder bei Hochbegabung übersprungen werden. Für Kinder mit besonderen Bedürfnissen gibt es Einführungsklassen (1. Klassenstoff auf zwei Jahre verteilt) und Kleinklassen.

### Sekundarstufe I

Die Sekundarstufe I dauert drei Schuljahre und wird als dreiteilige Sekundarstufe I (mit den drei Stammklassen Sekundar-, Real- und Werkschule) oder als kooperative Sekundarstufe I (mit den drei Stammklassen A, B und C) geführt. Klassen können im Bedarfsfall wiederholt oder bei Hochbegabung übersprungen werden.

### Spezialklassen

Neben Einführungsklassen, Kleinklassen und Werkschulen werden zwei Heilpädagogische Zentren, eine Sprachheilschule mit zwei Standorten und eine private Sonderschule für Verhalten geführt. An der Mittelpunktschule Schwyz werden drei Talentklassen für Kunst und Sport geführt.

### Sonderpädagogisches Angebot

An allen Schulorten werden Schülerinnen und Schüler mit Lerndefiziten durch schulische Heilpädagogen integrativ gefördert (IF).

Fremdsprachige Schülerinnen und Schüler, deren Deutschkenntnisse nicht ausreichen, um dem Unterricht folgen zu können, werden zusätzlich mit DaZ (Deutsch als Zweitsprache) unterstützt oder besuchen eine Integrationsklasse.

Schülerinnen und Schüler mit Behinderungen oder in besonderen Fällen mit starker Verhaltensauffälligkeit können in Regelklassen integriert geschult werden (IS), sie werden durch Fachpersonen zusätzlich unterstützt. Die betreffenden Schülerinnen und Schüler werden in dieser Statistik bei den Regelklassen erfasst.

Weitere Unterstützung bietet die kantonale Abteilung Logopädie.

Einzelne Schulträger führen eine Psychomotorik-Therapiestelle.



# Schülerzahlen im Kindergarten

2 Seiten

\* Schulen ohne Zweijahreskindergarten

Privatschulen siehe Seite 22

\*\* Kindergarten mit besonderer Form in Gesamtschulen

	Abteilungen						Kinder		Klassen		KI-Gr	
	Kleine		Grosse		total							
<b>Bezirk Einsiedeln*</b>												
Einsiedeln	16	16	18	19	18	18	16	172	188	12	15.7	
- Bennau	11											
- Egg	11											
- Euthal	14											
- Gross	16											
- Trachslau	16											
- Willerzell	15											
<b>Bezirk Gersau</b>												
Gersau	14	13					10	17	27	2	13.5	
<b>Bezirk Höfe</b>												
Feusisberg	23						38	32	70	3	23.3	
- Schindellegi	23	24										
Freienbach	18	19					130	105	235	13	18.1	
- Bäch	12	12										
- Pfäffikon	21	17	18	22	20	21						
- Wilen	19	19	17									
Wollerau	17	16	14	16	17		40	40	80	5	16.0	
<b>Bezirk Küsnacht</b>												
- Küsnacht Dorfhalde	18	18	18	18			91	121	212	12	17.7	
- Küsnacht Seematt 1	17	18	16	17								
- Küsnacht Seematt 2	18	19	15									
- Immensee	20											
- Merlischachen												
<b>Bezirk March</b>												
Altendorf	19	17	15	18	18	19	19	52	73	125	7	17.9
Galgenen	17	15	15	23	21	15		45	61	106	6	17.7
Innerthal: Kinder besuchen den Kindergarten in Vorderthal												
Lachen	21	21	16	20	21	19	20	86	94	180	9	20.0
	21	21										
Reichenburg	19	20	19	20				45	33	78	4	19.5
Schübelbach (Dorf)	19	18						98	87	185	9	20.6
- Schübelbach (Gutenbrunnen)	23	21	20									
- Buttikon (Sunnehü., Mürttsch.)	23											
- Siebnen (Dorf)	21	20	20									
Tuggen	23	23	20					36	30	66	3	22.0
Vorderthal (inkl. Innerthal)	19							13	6	19	1	19.0
Wangen	17	15	16	13	16	15		42	50	92	6	15.3

## Schülerzahlen im Kindergarten 2. Teil

Bezirk Schwyz		Kinder		Klassen		KI-Gr
		Kleine	Grosse	total		
Alpthal	9	3	6	9	1	9.0
Arth	20 22 20 22 22	112	148	260	12	21.7
- Oberarth						
- Goldau	27 22 22 19 21 22 21					
Illgau	12	4	8	12	1	12.0
Ingenbohl, Brunnen	21 21 19 20 19 21 13 18	59	93	152	8	19.0
Lauerz	15 16	12	19	31	2	15.5
Morschach*	11	0	12	12	1	11.0
- Stoos**	1					
Muotathal	19 19	12	42	54	3	18.0
- Ried	16					
Oberiberg	12	5	7	12	1	12.0
Riemenstalden**	3	0	3	3	0	
Rothenthurm	21 21	14	28	42	2	21.0
Sattel	20 19	12	27	39	2	19.5
Schwyz: - Herrengasse	22 18 21 20	101	177	278	15	18.3
(inkl. Dorfbach / Hinterdorf)						
- Haggen**	3					
- Lücken	18 19					
- Ibach	16 17 16 15					
- Rickenbach	21 21					
- Seewen	16 17 18					
Steinen	20 18 20	25	33	58	3	19.3
Steinerberg	12	4	8	12	1	12.0
Unteriberg	21 21	17	25	42	2	21.0
<b>Öffentliche Kindergärten total</b>		1122	1557	2679	146	18.3
<b>Private Kindergärten</b>	siehe Seite 22	74	82	156	13	12.0
<b>Heilpädagogische Zentren</b>	siehe Seite 18	4	12	16	5	
<b>Sprachheilkindergärten</b>	siehe Seite 18	2	5	7	2	
<b>Kindergärten total</b>		1202	1656	2858	166	17.7
		1202	1656	2858	166	

# Schülerzahlen in der Primarstufe

5 Seiten

Privatschulen siehe Seite 22

**Bezirk Einsiedeln**

## Dorf Einsiedeln

- Team 1

(Altes SH und SH Brüel PS)

14	20	18	18	22	19
16	19			20	19
13	15			21	

**234**    **13**    18.0

Einführungsklasse

11

Kleinklasse

8

19    2

9.5

- Team 2 (SH Nordstrasse)

19	15	20	19
18	18	22	21
			17

**169**    **9**    18.8

Einführungsklasse

9

Kleinklasse

7

16    2

8.0

- Team 3 (SH Kornhausstr.)

(Trachslau siehe unten)

15	16	18	18
16	17	20	17

**137**    **8**    17.1

## Umliegende Dörfer:

- Bennau

11	14	15	15	18	15
----	----	----	----	----	----

**88**    **6**    14.7

- Egg

19	12
----	----

**31**    **2**    15.5

- Euthal

16	21	17
----	----	----

**54**    **3**    18.0

- Gross

21	15	15	17	12	15
----	----	----	----	----	----

**95**    **6**    15.8

- Trachslau

20	19	24
----	----	----

**63**    **3**    21.0

- Willerzell

18	16	15
----	----	----

**49**    **3**    16.3

Primarschule  
Spezialklassen

<b>920</b>	<b>53</b>
<b>35</b>	<b>4</b>

17.4

8.8

**Bezirk Einsiedeln**

**Total**

**955**    **57**

## Bezirk Gersau

Gersau

21	12	21	14	17	18
----	----	----	----	----	----

**103**    **6**

17.2

## Bezirk Höfe

### Feusisberg

- Feusisberg Dorf

15	16
14	18

**63**    **4**    15.8

- Schindellegi

13	14	20	13	12	14
14	15		13	12	

**140**    **10**    14.0

Total

**203**    **14**

14.5

### Freienbach

Freienbach Dorf    Schwerzi

19	16	21	18	20	16
----	----	----	----	----	----

**110**    **6**    18.3

Kleinklassen Verhalten

3

**3**    **1**

3.0

## Schülerzahlen in der Primarstufe (2. Teil)

Freienbach (Fortsetzung)	P1	P2	P3	P4	P5	P6	Kinder	Klassen	KI-Gr	
- Bäch	11	12	14	15	17		69	5	13.8	
- Pfäffikon	Steg			16	20	18				
				16	17	18	157	9	17.4	
				15	19	18				
Felsenburgmatte	16	17	20				155	9	17.2	
	16	16	20							
	14	15	21							
Einführungsklasse	10						10	1	10.0	
Integrationsklasse	4							4	1	4.0
- Wilen	15	17	18	12	20	14	197	12	16.4	
	14	18	18	16	19	16				
							688	41	16.8	
							17	3	5.7	
	<b>Gemeinde Freienbach</b>						<b>705</b>	<b>44</b>		
							<b>Total</b>			
<b>Wollerau</b>	14	13	18	19	19	15	277	17	16.3	
	16	13	19	19	17	15				
	16	14	19	17		14				
Kleinklasse Verhalten	5						5	1	5.0	
							277	17	16.3	
							5	1	5.0	
							<b>282</b>	<b>18</b>		
							<b>Total</b>			
<b>Bezirk Küsnacht</b>										
<b>Küsnacht Dorf</b>										
- Dorfhalde	15	19	15	21	18	21	223	12	18.6	
	20	17	16	21	19	21				
- Seematt I	18	16	16	17				67	4	16.8
Einführungsklassen	8						17	2	8.5	
	9									
Integrationsklasse	5							5	1	5.0
- Seematt II	17	15	16	17	19	19	159	9	17.7	
	20		20		16					
Kleinklassen	12			16			28	2	14.0	
- Immensee	22	14	21	19	16	19	125	7	17.9	
	14									
- Merlischachen	14	10		20			71	5	14.2	
	14	13								
							645	37	17.4	
							50	5	10.0	
	<b>Bezirk Küsnacht</b>						<b>695</b>	<b>42</b>		
							<b>Total</b>			

### Schülerzahlen in der Primarstufe (3. Teil)

	P1	P2	P3	P4	P5	P6	Kinder	Klassen	KI-Gr
<b>Bezirk March</b>									
<b>Altendorf</b>	17	15	18	20	19	18			
	17	16	16	18	19	18			
	18	15	15	19	19	16			
		16					<b>329</b>	<b>19</b>	17.3
Einführungsklasse	<b>12</b>						<b>12</b>	<b>1</b>	12.0
						<b>Total</b>	<b>341</b>	<b>20</b>	
<b>Galgenen</b>	21	17	22	18	15	20			
	20	16	21	17	17	15			
	19	15	23	19	18	19			
							<b>332</b>	<b>18</b>	18.4
<b>Innerthal</b>		8			9		<b>17</b>	<b>2</b>	8.5
<b>Lachen</b>	16	22	16	16	19	14			
	18	22	17	17	17	15			
	18	22	18	15	18	16			
	17	19	16	17	20	16			
							<b>421</b>	<b>24</b>	17.5
Einführungsklasse	<b>12</b>						<b>12</b>	<b>1</b>	12.0
						<b>Total</b>	<b>433</b>	<b>25</b>	
<b>Reichenburg</b>	16	18	18	22	20	19			
	17	20	20	22	23	20			
	17								
							<b>252</b>	<b>13</b>	19.4
<b>Schübelbach</b>									
- Schübelbach Dorf	21	22	16	23	17		<b>99</b>	<b>5</b>	19.8
- Gutenbrunnen	19	22	17			19			
					18		<b>95</b>	<b>5</b>	19.0
Einführungsklasse	<b>12</b>						<b>12</b>	<b>1</b>	12.0
- Sunnehügel, Buttikon	22	22	24	23	14	22	<b>127</b>	<b>6</b>	21.2
- Stockberg, Siebnen	21	21		19	16	19			
		19		19	15	20	<b>169</b>	<b>9</b>	18.8
- Siebnen Dorf			15						
			15				<b>30</b>	<b>2</b>	15.0
Kleinklasse					8		<b>8</b>	<b>1</b>	8.0
							<b>520</b>	<b>27</b>	19.3
							<b>20</b>	<b>2</b>	10.0
<b>Gemeinde Schübelbach</b>							<b>Total</b>	<b>540</b>	<b>29</b>
<b>Tuggen</b>									
	15	12	17	12	17	13			
	16	13	15	13	17	16			
							<b>176</b>	<b>12</b>	14.7

## Schülerzahlen in der Primarstufe (4. Teil)

	P1	P2	P3	P4	P5	P6	Kinder	Klassen	KI-Gr
<b>Vorderthal</b>	12		14		19		<b>45</b>	<b>3</b>	15.0
<b>Wangen</b>	17	24	20	17	18	21			
	18	20	21	16	18	19			
				17			<b>246</b>	<b>13</b>	18.9
<b>Bezirk Schwyz</b>									
<b>Alpthal</b>	9		10		15		<b>34</b>	<b>3</b>	11.3
<b>Arth:</b> altes Schulhaus, Hofmatt, Zwergarten	15	21	15	18	19	19			
	16	20	16	16	20	20			
	17		14				<b>246</b>	<b>14</b>	17.6
- Goldau: Rigi, Sonnegg	18	23	16	17	20	16			
	20	22	19	16	18	15			
	20	22	18	17	18	16			
				17		14	<b>362</b>	<b>20</b>	18.1
Kleinklasse				9			<b>9</b>	<b>1</b>	9.0
				Primarschule			<b>608</b>	<b>34</b>	17.9
				Spezialklassen			<b>9</b>	<b>1</b>	9.0
<b>Gemeinde Arth</b>						<b>Total</b>	<b>617</b>	<b>35</b>	
<b>Illgau</b>	14			12					
	14			15			<b>55</b>	<b>4</b>	13.8
<b>Ingenbohl, Brunnen</b>	16	18	16	20	22	20			
	17	19	22	18	22	17			
	18	21	21	20	20	20			
	16	21	22	21	21	19			
	18						<b>485</b>	<b>25</b>	19.4
<b>Lauerz</b>	13	12	11	12	14	15	<b>77</b>	<b>6</b>	12.8
<b>Morschach</b>	18			15					
	20			14					
				14					
- Stoos (KG siehe dort)	15						<b>96</b>	<b>6</b>	16.0
<b>Muotathal</b>	19	18	17	13	18	19			
	18	18	19	14	17				
- Ried	15		15		12		<b>232</b>	<b>14</b>	16.6
<b>Oberiberg</b>	18		18		9		<b>45</b>	<b>3</b>	
<b>Riemenstalden</b>	16						<b>16</b>	<b>1</b>	16.0
<b>Rothenthurm</b>	12	17	16	20	23	23			
	14		17						
	14		16		22		<b>194</b>	<b>11</b>	17.6

## Schülerzahlen in der Primarstufe (5. Teil)

	P1	P2	P3	P4	P5	P6	Kinder	Klassen	KI-Gr
<b>Sattel</b>	13	15	20	16	19	14	124	8	15.5
	11					16			
<b>Schwyz: Herrengasse</b>	21	16	23	17	17	15	159	9	17.7
		17		15		18			
Lücken	21	18	19	19	16	20	189	10	18.9
	20		19		19	18			
Kleinklassen						12	12	1	12.0
- Ibach	18	21	16	15	16	23	188	11	17.1
	17	20	15	14	13				
- Seewen	17		19		15		150	9	16.7
	18		17		15				
	18		17		14				
- Rickenbach	20	19	21	23	21	17	121	6	20.2
- Haggen	12						12	1	12.0
							819	46	17.8
							12	1	12.0
<b>Gemeinde Schwyz</b>							<b>831</b>	<b>47</b>	
<b>Steinen</b>	13	17	20	16	22	22	246	14	17.6
	14	17	18	15	22	19			
	16		15						
<b>Steinerberg</b>	14			15			60	4	15.0
	14			17					
<b>Unteriberg</b>	12	14	14	18	21	18	123	8	15.4
- Studen	15			11					
<b>Primarschule total (Regelklassen)</b>							<b>8388</b>	<b>486</b>	17.3
<b>Einführungsklassen</b>							<b>83</b>	<b>8</b>	10.4
<b>Kleinklassen</b>							<b>80</b>	<b>9</b>	8.9
<b>Integrationsklassen</b>							<b>9</b>	<b>2</b>	4.5
<b>Privatschulen (Seite 22)</b>							<b>290</b>	<b>21</b>	13.8
<b>Sprachheilschulen (Seite 18)</b>							<b>68</b>	<b>7</b>	9.7
<b>Private Sonderschulen (Seite 18)</b>							<b>6</b>	<b>1</b>	6.0
<b>Heilpädagogische Zentren (Seite 18)</b>							<b>48</b>	<b>7</b>	6.9
<b>Primarstufe total</b>							<b>8972</b>	<b>541</b>	

# Schülerzahlen in den Kleinklassen und Einführungsklassen

		P1	P2	P3	P4	P5	P6	Kinder	Klassen	KI-Gr
<b>Einsiedeln</b>	Einführungsklassen	11						20	2	10.0
		9								
	Kleinklassen				7			15	2	7.5
					8					
<b>Bezirk Einsiedeln</b>								<b>35</b>	<b>4</b>	8.8
<b>Freienbach</b>	Einführungsklasse	10						10	1	10.0
	Kleinklasse Verhalten				3			3	1	3.0
	Integrationsklasse	4						4	1	4.0
	<b>Gemeinde Freienbach</b>								<b>17</b>	<b>3</b>
<b>Wollerau</b>	Kleinklasse Verhalten	5						5	1	5.0
<b>Küssnacht</b>	Einführungsklassen	8						17	2	8.5
		9								
	Kleinklassen		12		16			28	2	14.0
	Integrationsklassen	5						5	1	5.0
<b>Bezirk Küssnacht</b>								<b>50</b>	<b>5</b>	10.0
<b>Altendorf</b>	Einführungsklasse	12						12	1	12.0
<b>Lachen</b>	Einführungsklasse	12						12	1	12.0
<b>Schübelbach</b>	Einführungsklasse	12						12	1	12.0
	Kleinklassen				8			8	1	8.0
	<b>Gemeinde Schübelbach</b>								<b>20</b>	<b>2</b>
<b>Arth</b>	Kleinklasse				9			9	1	9.0
<b>Schwyz</b>	Kleinklasse				12			12	1	12.0
		<b>Einführungsklassen</b>						<b>83</b>	<b>8</b>	10.4
		<b>Kleinklassen</b>						<b>80</b>	<b>9</b>	8.9
		<b>Integrationsklassen</b>						<b>9</b>	<b>2</b>	4.5
		<b>Spezialklassen Primarstufe total</b>						<b>172</b>	<b>19</b>	



# Schülerzahlen in der Sekundarstufe I

3 Seiten

Privatschulen siehe Seiten 22

## Bezirk Einsiedeln

Kooperative Sek I

- Stammklassen A und B

A1	A2	A3	B1	B2	B3	Kinder	Klassen	KI-Gr
19	18	14	15	16	13			
19	19	14	15	19	13			
19	19	17	15	19	12			
19	17	14						
	19	14				<b>378</b>	<b>23</b>	16.4

- Stammklasse C

C1	C2	C3				Kinder	Klassen	KI-Gr
10	9	8				<b>27</b>	<b>3</b>	9.0

<b>Bezirk Einsiedeln</b>	<b>Total</b>	<b>405</b>	<b>26</b>
--------------------------	--------------	------------	-----------

## Bezirk Gersau

MPS Gersau

(3. Sek I in Brunnen resp. Ibach platziert)

S1	S2	R1	R2	Kinder	Klassen	KI-Gr
16	10	13		<b>39</b>	<b>3</b>	13.0

## Bezirk Höfe

MPS Riedmatt, Wollerau

- Sekundar- und Realklassen

S1	S2	S3	R1	R2	R3	Kinder	Klassen	KI-Gr
23	22	19	15	15	14			
23	23	19			14	<b>187</b>	<b>10</b>	18.7

MPS Leutschen, Freienbach

- Sekundar- und Realklassen

S1	S2	S3	R1	R2	R3	Kinder	Klassen	KI-Gr
21	20	20	14	17	15			
	20		13			<b>140</b>	<b>8</b>	17.5

- Schooltime (WKV)

ST1	ST2	ST3				Kinder	Klassen	KI-Gr
	5					<b>5</b>	<b>1</b>	5.0

MPS Weid, Pfäffikon

- Sekundar- und Realklassen

S1	S2	S3	R1	R2	R3	Kinder	Klassen	KI-Gr
21	19	16	16	13	15			
20	20	15		14		<b>184</b>	<b>11</b>	16.7
15								

- Werkschulklassen

W1	W2	W3				Kinder	Klassen	KI-Gr
5	9	12				<b>26</b>	<b>3</b>	8.7

Sekundar- und Realklassen

Werkschulklassen

<b>511</b>	<b>29</b>	17.6
<b>31</b>	<b>4</b>	7.8
<b>Bezirk Höfe</b>	<b>Total</b>	<b>542</b> <b>33</b>

## Schülerzahlen in der Sekundarstufe I (2. Teil)

### Bezirk March

	S1	S2	S3	R1	R2	R3	Kinder	Klassen	KI-Gr
Lachen									
- Sekundar- und Realklassen	21	18	19	15	14	13			
	22	20	20	15	13	15			
	19	21	20	15	13	14			
	21	19	20			15			
		19					401	23	17.4
	<b>W1</b>	<b>W2</b>	<b>W3</b>						
- Werkschulklassen	13						13	1	13.0
Siebnen									
- Sekundar- und Realklassen	21	17	17	12	15	17			
	22	16	16	12	15	17			
	22	17	17	12	14	17			
	21	17	18						
		17					369	22	16.8
	<b>W1</b>	<b>W2</b>	<b>W3</b>						
- Werkschulklassen	8						8	1	8.0
- Integrationsklasse	5						5	1	5.0
Buttikon									
- Sekundar- und Realklassen	20	18	19	12	13	11			
	21	17	17	11	14	12			
	20	20	16		14	11	266	17	15.6
	<b>W1</b>	<b>W2</b>	<b>W3</b>						
- Werkschulklassen	6						22	3	7.3
				Sekundar- und Realklassen			1036	62	16.7
				Werkschulklassen			43	5	8.6
				Integrationsklassen			5	1	5.0
	<b>Bezirk March</b>			<b>Total</b>			<b>1084</b>	<b>68</b>	

### Bezirk Küsnacht

	S1	S2	S3	R1	R2	R3	Kinder	Klassen	KI-Gr
MPS Küsnacht									
- Sekundar- und Realklassen	17	19	19	16	14	16			
	17	18	18	17	16	13			
	17	18	13			14			
	17						279	17	16.4
	<b>W1</b>	<b>W2</b>	<b>W3</b>						
- Werkschulklassen	13						27	2	13.5
	14						13	1	13.0
- Integrationsklasse	13								
	<b>Bezirk Küsnacht</b>			<b>Total</b>			<b>319</b>	<b>20</b>	

### Bezirk Schwyz

	S1	S2	S3	R1	R2	R3	Kinder	Klassen	KI-Gr
MPS Ingenbohl-Brunnen									
- Sekundar- und Realklassen	21	22	18	19	13	18			
	22	22	15	19	15	15			
	21	21	18				279	15	18.6



# Schülerzahlen in Sonderschulen

Siehe auch Sonderschulstatistik auf den folgenden Seiten.

Quelle: Sonderschulen, Stichtag: 2. September 2016

## HZI

Heilpädagogisches Zentrum  
Innerschweiz

ES	US	MS	OS	AS
6	8	6		
4	6		6	
4			8	

### Kinder Klassen

Klassengrösse

Mädchenanteil %

fremdsprachig %

48	8	6.0	35	31
----	---	-----	----	----

Zusätzlich werden 55 in Regelklassen integrierte Kinder betreut.

## HZA

Heilpädagogisches Zentrum  
Ausserschwyz

ES	US	MS	OS	AS
5	5	6	5	6
5	5	5	5	5
	5		6	

63	12	5.3	41	24
----	----	-----	----	----

Zusätzlich werden 47 in Regelklassen integrierte Kinder betreut.

## Sprachheilschule Steinen-Freienbach (SHS)

SHS Steinen

Sprachheilkindergarten + 1. EK

KG / 1. EK
10

10	1	10.0	57	14
----	---	------	----	----

Primarstufe (inkl. 2. EK)

P1	P2	P3	P4
	12	11	
11			

34	3	11.3	26	29
----	---	------	----	----

Total SHS Steinen

44	4	11.0		
----	---	------	--	--

SHS Freienbach

Sprachheilkindergarten + 1. EK

KG / 1. EK
8

8	1	8.0	60	20
---	---	-----	----	----

Primarstufe (inkl. 2. EK)

P1	P2	P3	P4
12		11	

23	2	11.5	35	31
----	---	------	----	----

Total SHS Freienbach

31	3	10.3		
----	---	------	--	--

Total Sprachheilschule Steinen-Freienbach

(Inkl. ausserkantonale Schülerinnen und Schüler)

75	7	10.7		
----	---	------	--	--

## Schule im Park, Steinen (SiP)

(Inkl. ausserkantonale Schülerinnen und Schüler)

P1	P2	P3	P4	P5	P6
6					

6	1	6.0	17	33
---	---	-----	----	----

Heilpädagogische Zentren

111	20	5.6	39	27
-----	----	-----	----	----

Sprachheilschulen (inkl. KG)

75	7	10.7	32	28
----	---	------	----	----

Schule im Park

6	1	6.0	17	33
---	---	-----	----	----

Sonderschulen total

192	28	6.9	36	27
-----	----	-----	----	----

## Entwicklung des Sonderschulbereichs in den letzten zehn Jahren

Erfasste Kinder zu Schuljahresbeginn <sup>1)</sup>	2007/08	2008/09	2009/10	2010/11	2011/12	2012/13	2013/14	2014/15	2015/16	2016/17
<b>Heilpädagogische Zentren</b>	<b>167</b>	<b>190</b>	<b>205</b>	<b>212</b>	<b>213</b>	<b>218</b>	<b>213</b>	<b>206</b>	<b>213</b>	<b>214</b>
- Tagesschüler HZ	132	133	134	125	121	125	123	125	116	111
- Integrierte Sonderschulung IS HZ <sup>2)</sup>	35	55	69	84	90	91	88	79	96	102
- Einzelunterricht zu Hause durch HZ <sup>3)</sup>		2	2	2	1	1	1	1	0	0
- Schulversuch Home Schooling				1	1	1	1	1	1	1
<b>Sprachheilschule <sup>4)</sup></b>	<b>67</b>	<b>60</b>	<b>68</b>	<b>65</b>	<b>67</b>	<b>73</b>	<b>78</b>	<b>76</b>	<b>77</b>	<b>72</b>
<b>IS Verhalten <sup>5)</sup></b>	<b>31</b>	<b>50</b>	<b>69</b>	<b>56</b>	<b>35</b>	<b>23</b>	<b>20</b>	<b>14</b>	<b>14</b>	<b>13</b>
<b>Einzelunterricht Verhalten</b>										<b>1</b>
<b>Sonderschüler in Privatschulen im Kanton <sup>6)</sup></b>		<b>4</b>	<b>3</b>	<b>1</b>		<b>1</b>	<b>1</b>	<b>1</b>	<b>0</b>	<b>0</b>
<b>Sonderschüler in der Schule im Park (SiP) <sup>7)</sup></b>	---	---	---	---	---	---	---	---	---	<b>4</b>
<b>Ausserkantonale Platzierungen <sup>8)</sup></b>	<b>119</b>	<b>112</b>	<b>118</b>	<b>119</b>	<b>127</b>	<b>116</b>	<b>103</b>	<b>99</b>	<b>99</b>	<b>107</b>
<b>Kleinklasse Verhalten <sup>9)</sup></b>					<b>3</b>	<b>4</b>	<b>4</b>	<b>4</b>	<b>1</b>	<b>1</b>
<b>Total</b>	<b>384</b>	<b>416</b>	<b>463</b>	<b>453</b>	<b>445</b>	<b>435</b>	<b>419</b>	<b>400</b>	<b>404</b>	<b>412</b>

<sup>1)</sup> bis SJ 2007/08 Stichtag Mitte August, ab SJ 2008/09 Stichtag 1. September

<sup>2)</sup> bis und mit SJ 2005/06 als integrierte Schulversuche bezeichnet

<sup>3)</sup> nur schwer mehrfachbehinderte Kinder, denen aus gesundheitlichen Gründen der Transport ins HZ nicht zugemutet werden kann

<sup>4)</sup> bis 2012/13: Sprachheilschule Steinen und Sprachheilkindergarten Pfäffikon, ab 2013/14: Sprachheilschule Steinen-Freienbach

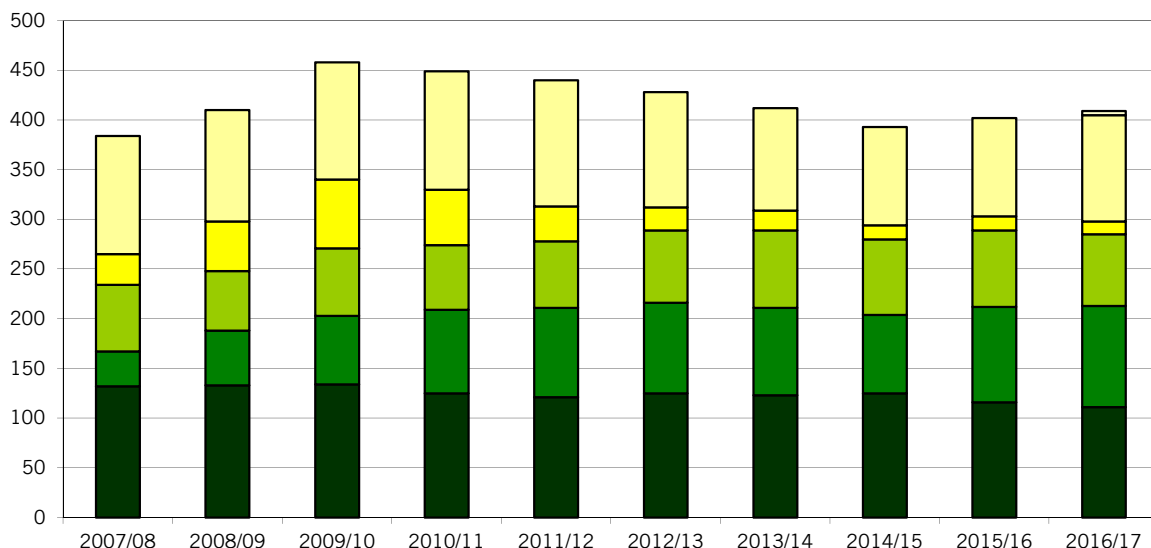
<sup>5)</sup> bis und mit SJ 2005/06 als kompensatorische Sonderschulmassnahme bezeichnet

<sup>6)</sup> nur Platzierungen im Bereich Verhalten

<sup>7)</sup> nur Kinder mit Wohnsitz im Kanton Schwyz

<sup>8)</sup> interne und externe Platzierungen

<sup>9)</sup> Schulversuch; Kinder mit Sonderschulstatus

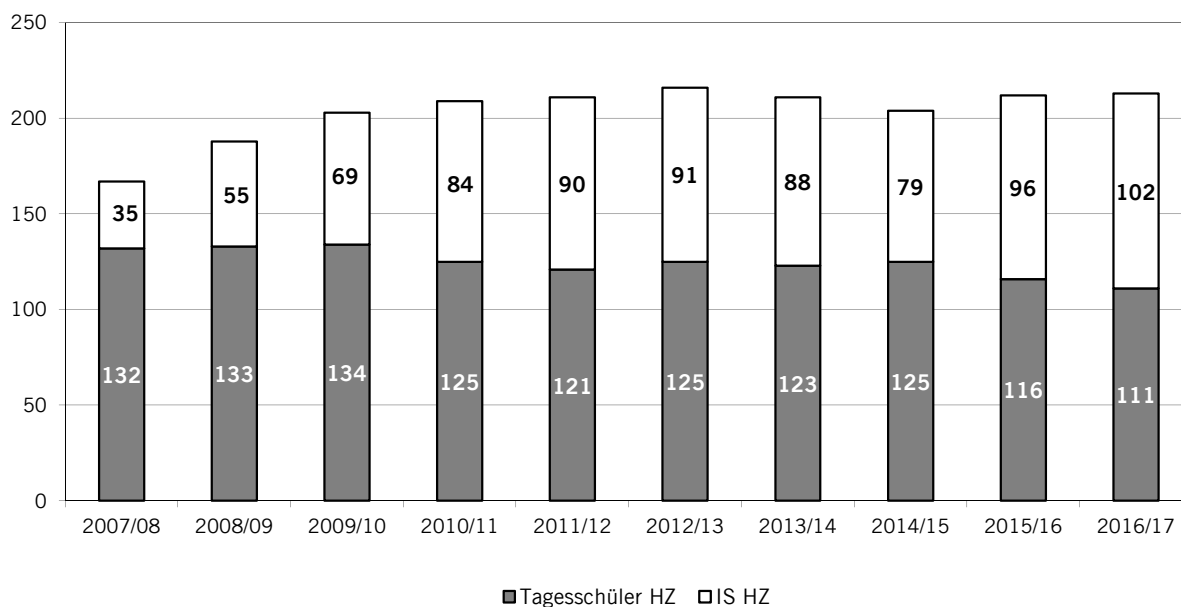


- Tagesschüler HZ
- IS HZ
- Sprachheilschule
- IS Verhalten
- Ausserkantonale Platzierungen
- SiP

In der Darstellung fehlen wegen geringer Anzahl jene Sonderschüler - welche Einzelunterricht zu Hause erhalten  
 - welche in Privatschulen platziert sind

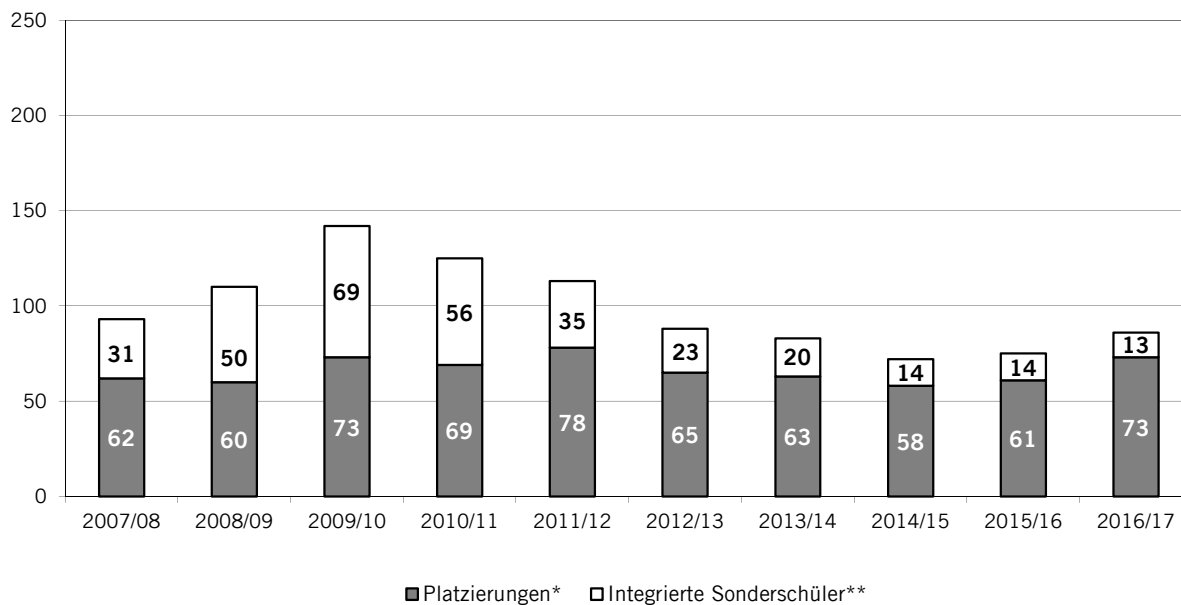
## Entwicklung der Schülerzahlen an den Heilpädagogischen Zentren

(ohne Einzelunterricht zu Hause)



Bis SJ 2007/08 Stichtag Mitte August, ab SJ 2008/09 Stichtag 1. September

## Sonderschüler mit schwerer Verhaltensstörung



Bis SJ 2007/08 Stichtag Mitte August, ab SJ 2008/09 Stichtag 1. September

\* In der Schule im Park (SiP) oder einer ausserkantonalen Institution platziert

\*\* gleichbedeutend mit IS Verhalten

In der Darstellung fehlen wegen geringer Anzahl jene Sonderschüler

- welche eine Kleinklasse Verhalten besuchen

- welche in Privatschulen platziert sind

# Sonderschulstatistik

Fortsetzung

Quelle: Abteilung Sonderpädagogik im Amt für Volksschulen und Sport

## Integrierte Sonderschulung nach Gemeinde 2016/17

	Schülerzahl total	IS Verhalten absolut	IS Verhalten Prozent	IS HZ absolut	IS HZ Prozent
<b>Bezirk Einsiedeln</b>	<b>1548</b>	<b>0</b>		<b>8</b>	<b>0.52%</b>
<b>Bezirk Gersau</b>	<b>169</b>	<b>0</b>		<b>0</b>	
<b>Bezirk Höfe</b>	<b>2117</b>	<b>6</b>	<b>0.28%</b>	<b>12</b>	<b>0.57%</b>
Feusisberg	273	0		4	1.47%
Freienbach	940	4	0.43%	5	0.53%
Wollerau	362	1	0.28%	0	
Bezirk Höfe (Sek I)	542	1	0.18%	3	0.55%
<b>Bezirk Küssnacht</b>	<b>1226</b>	<b>0</b>		<b>7</b>	<b>0.57%</b>
<b>Bezirk March</b>	<b>4317</b>	<b>4</b>	<b>0.09%</b>	<b>23</b>	<b>0.53%</b>
Altendorf	466	0		2	0.43%
Galgenen	438	0		2	0.46%
Innerthal	17	0		1	5.88%
Lachen	613	0		1	0.16%
Reichenburg	330	0		2	0.61%
Schübelbach	725	0		2	0.28%
Tuggen	242	0		2	0.83%
Vorderthal	64	0		0	
Wangen	338	1	0.30%	3	0.89%
Bezirk March (Sek I)	1084	3	0.28%	8	0.74%
<b>Bezirk Schwyz</b>	<b>6012</b>	<b>3</b>	<b>0.05%</b>	<b>52</b>	<b>0.86%</b>
Alpthal	43	0		1	2.33%
Arth	877	0		6	0.68%
Illgau	67	0		1	1.49%
Ingenbohl, Brunnen	637	0		6	0.94%
Lauerz	108	0		1	0.93%
Morschach	108	0		1	0.93%
Muotathal	286	0		4	1.40%
Oberiberg	57	0		0	
Riemenstalden	19	0		0	
Rothenthurm	236	0		1	0.42%
Sattel	163	1	0.61%	3	1.84%
Schwyz	1109	1	0.09%	11	0.99%
Steinen	304	1	0.33%	5	1.64%
Steinerberg	72	0		0	
Unteriberg	165	0		3	1.82%
Bezirk Schwyz (Sek I)	1761	0		9	0.51%
<b>Total IS</b>	<b>15389</b>	<b>13</b>	<b>0.08%</b>	<b>102</b>	<b>0.66%</b>

## Integrierte Sonderschulung nach Bildungsjahr 2016/17

	Schülerzahl total	IS Verhalten absolut	IS Verhalten Prozent	IS HZ absolut	IS HZ Prozent
Kindergarten	2679	3	0.11%	24	0.90%
1. Primarklasse inkl. EK	1478	1	0.07%	10	0.68%
2. Primarklasse	1434	2	0.14%	13	0.91%
3. Primarklasse	1424	0		7	0.49%
4. Primarklasse	1374	0		9	0.66%
5. Primarklasse	1462	1	0.07%	11	0.75%
6. Primarklasse	1379	2	0.15%	7	0.51%
1. Sekundarstufe I	1435	2	0.14%	6	0.42%
2. Sekundarstufe I	1446	1	0.07%	7	0.48%
3. Sekundarstufe I	1245	1	0.08%	8	0.64%
<b>Total IS</b>	<b>15356</b>	<b>13</b>	<b>0.08%</b>	<b>102</b>	<b>0.66%</b>

# Schülerzahlen Privatschulen

2 Seiten

Schulen für Kinder im Volksschulalter.

Schule im Park, Steinen: Siehe Sonderschulen (Seite 18)

\* Prozentanteil Schüler und Schülerinnen aus dem Kanton Schwyz

\*\* G = Gymnasialstufe: Bei der Obersee Bilingual School sind zusätzlich die Jugendlichen im Gymnasium aufgeführt.

Private Untergymnasien und Sekundarstufe II siehe unter Mittelschulen (ab Seite 38)

	Lokal unterschiedliche Einteilungen	Kinder	Klassen	KI-Gr	SZ-SuS*
<b>ABC learning tree, Wollerau</b>					
Kindergarten	18   12	30	2	15.0	93
<b>Kinderwelt, Küsnacht</b>					
Kindergarten	4	4	1	4.0	100
<b>Montessori Kinderhaus, Siebnen</b>					
Kinderhaus	6	6	1	6.0	83
<b>Montessori Life School, Siebnen</b>					
Kinderhaus	2				
Primarstufe	8				
Sekundarstufe I	5	15	3	5.0	53
<b>Tagesschule Schwyz, Rickenbach</b>					
Basisstufe (KG / 1. / 2. PS)	9				
Primarstufe	12				
Sekundarstufe I	18	39	3	13.0	77
<b>Villa Monte, Galgenen</b>					
Kinderhaus	18				
Primarstufe	30   30				
Sekundarstufe I	15	93	4	23.3	58
<b>Obersee Bilingual School, Pfäffikon</b>					
Kindergarten	15   16   15   13   16   13	88	6	14.7	68
Primarstufe	P1   P2   P3   P4   P5   P6				
	12   14   12   12   13   10				
	12   10   12   12   13   12				
	13   12   12   10	191	16	11.9	66
	S1   S2   S3/G1**   G2**   G3**				
Sekundarstufe I	16   12   11	39	3	13.0	51
Sekundarstufe II	5	5	1	5.0	40
<b>Total Obersee Bilingual School</b>		<b>323</b>	<b>26</b>	12.4	65
<b>SIS Swiss International School, Pfäffikon</b>					
Kindergarten	5				
Primarstufe	P1   P2   P3   P4   P5   P6				
	9   4	18	3	6.0	72
<b>Theresianum Ingenbohl</b>					
Sekundarstufe I	11   10	21	2	10.5	33



## Schülerzahlen Privatschulen (2. Teil)

### Privatschulen im Kanton Schwyz

	Kinder	Klassen	KI-Gr	SZ-SuS*
Private Kindergärten / Basisstufe / Kinderhäuser	156	13	12.0	76
Private Primarstufe	290	23	12.6	66
Private Sekundarstufe I	98	8	12.3	48
Private Sekundarstufe II	5	1	5.0	40
<b>Privatschulen total</b>	<b>544</b>	<b>44</b>	12.4	<b>71</b>

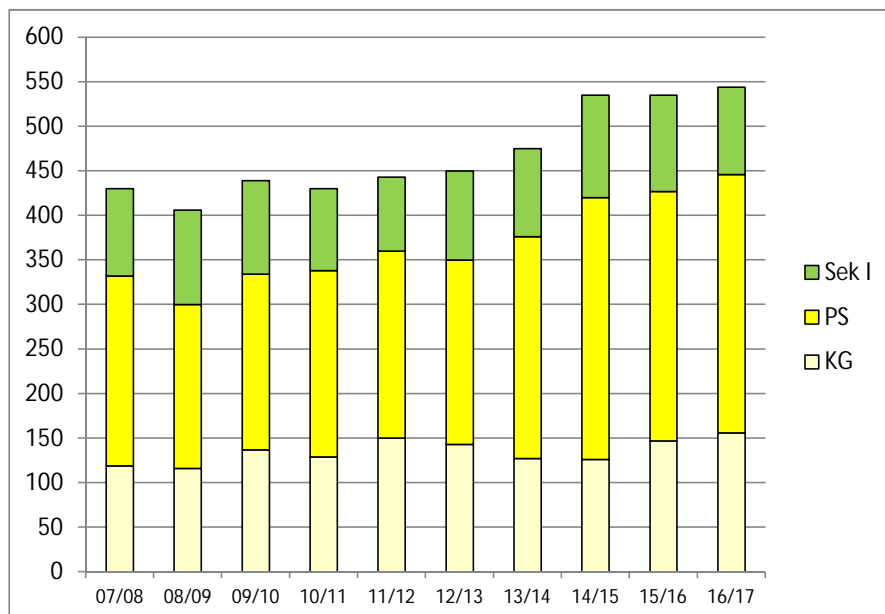
### Privatschulen ausserkantonale

Schülerinnen und Schüler aus dem Kanton Schwyz besuchen folgende ausserkantonale Privatschulen:

Zurich International School (ZIS), Wädenswil  
 International School of Zug and Luzern (ISZL), Baar  
 SIS Swiss International School, diverse Standorte, ohne Pfäffikon SZ  
 ISA Privatschule AG, Rapperswil-Jona  
 Lakeside School, Horgen und Küsnacht ZH  
 Schule St. Josef, Luzern  
 Rietberg Montessori Schule, Zürich  
 Montessori-Schule Luzern  
 Four-Forest Bilingual International School, Luzern und Zug  
 Andere  
**Gesamtergebnis**

KG	PS	Sek I	total
11	74	44	<b>129</b>
1	17	4	<b>22</b>
	9	1	<b>10</b>
		9	
	7		<b>7</b>
	6		<b>6</b>
1	5		<b>6</b>
	5		<b>5</b>
	4		<b>4</b>
14	52	61	<b>127</b>
<b>27</b>	<b>179</b>	<b>119</b>	<b>325</b>

### Entwicklung der privaten Volksschulen im Kanton Schwyz



## Schülerzahlen nach Schultypen

Total	Kindergarten	ES HZ	Spracheil-KG	Einf.klasse	Primarschule	Kleinklasse	Integrationskl.	US und MS HZ	Spracheilisch.	Priv. Sondersch.	Talentklasse	Integrationskl.	Werkschule (C)	Realschule (B)	Integrierte Sek I	Sek.schule (A)	OS und AS HZ
<b>Bezirk Einsiedeln</b>	<b>1548</b>	<b>188</b>		<b>20</b>	<b>920</b>	<b>15</b>							<b>27</b>	<b>137</b>		<b>241</b>	
<b>Bezirk Gersau</b>	<b>169</b>	<b>27</b>			<b>103</b>									<b>13</b>		<b>26</b>	
<b>Bezirk Höfe</b>	<b>2117</b>	<b>385</b>		<b>10</b>	<b>1168</b>	<b>8</b>	<b>4</b>						<b>31</b>	<b>175</b>		<b>336</b>	
Feusisberg	273	70			203												
Freienbach	940	235		10	688	3	4										
Wollerau	362	80			277	5											
Bezirksschulen (Sek I)	542												31	175		336	
<b>Bezirk Küssnacht</b>	<b>1226</b>	<b>212</b>		<b>17</b>	<b>645</b>	<b>28</b>	<b>5</b>					<b>13</b>	<b>27</b>	<b>106</b>		<b>173</b>	
<b>Bezirk March</b>	<b>4317</b>	<b>851</b>		<b>36</b>	<b>2338</b>	<b>8</b>						<b>5</b>	<b>43</b>	<b>371</b>		<b>665</b>	
Altendorf	466	125		12	329												
Galgenen	438	106			332												
Innerthal	17				17												
Lachen	613	180		12	421												
Reichenburg	330	78			252												
Schübelbach	725	185		12	520	8											
Tuggen	242	66			176												
Vorderthal	64	19			45												
Wangen	338	92			246												
Bezirksschulen (Sek I)	1084											5	43	371		665	
<b>Bezirk Schwyz</b>	<b>6012</b>	<b>1016</b>		<b>0</b>	<b>3214</b>	<b>21</b>					<b>56</b>	<b>6</b>	<b>41</b>	<b>612</b>		<b>1046</b>	
Alpthal	43	9			34												
Arth	877	260			608	9											
Illgau	67	12			55												
Ingenbohl, Brunnen	637	152			485												
Lauerz	108	31			77												
Morschach	108	12			96												
Muotathal	286	54			232												
Oberiberg	57	12			45												
Riemenstalden	19	3			16												
Rothenthurm	236	42			194												
Sattel	163	39			124												
Schwyz	1109	278			819	12											
Steinen	304	58			246												
Steinerberg	72	12			60												
Unteriberg	165	42			123												
Bezirksschulen (Sek I)	1761										56	6	41	612		1046	
Gemeinden / Bezirke	<b>15389</b>	<b>2679</b>		<b>83</b>	<b>8388</b>	<b>80</b>	<b>9</b>				<b>56</b>	<b>24</b>	<b>169</b>	<b>1414</b>		<b>2487</b>	
Privatschulen	544	156			290										59	39	
Kanton (HZI / HZA)	111		16				48										47
Spracheilichschule SHS	75		7					68									
Private Sonderschule (SiP)	6								6								
<b>Total Schüler</b>	<b>2835</b>	<b>16</b>	<b>7</b>	<b>83</b>	<b>8678</b>	<b>80</b>	<b>9</b>	<b>48</b>	<b>68</b>	<b>6</b>	<b>56</b>	<b>24</b>	<b>169</b>	<b>1414</b>	<b>59</b>	<b>2526</b>	<b>47</b>
	<b>16125</b>	<b>2858</b>			<b>8972</b>								<b>4295</b>				
		<b>KG</b>			<b>Primarstufe</b>								<b>Sekundarstufe I</b>				

## Schülerzahlen für Schülerpauschalen

Es sind nur Schüler und Schülerinnen erfasst, bei denen zwischen den Schulträgern reguläres Schulgeld fliesst.

**Version 24.4.2017**

	Total in den Klassen	Besuchen KG, KK oder PS + in anderen Schulorten	Besuchen Sek I in anderen + Schulorten	KG-, KK- und PS-Schüler - aus anderen Schulorten	Sek I-Schüler aus anderen - Schulorten	Schülerzahl, massgebend für Schülerpauschalen
<b>Bezirk Einsiedeln</b>	<b>1548</b>	<b>1</b>	<b>4</b>	<b>7</b>	<b>25</b>	<b>1521</b>
Kindergarten und Primarstufe	1143	1		7		1137
Sekundarstufe I	405		4		25	384
<b>Bezirk Gersau</b>	<b>169</b>	<b>0</b>	<b>16</b>	<b>0</b>	<b>0</b>	<b>185</b>
Kindergarten und Primarstufe	130					130
Sekundarstufe I	39		16			55
<b>Bezirk Höfe</b>	<b>2117</b>	<b>4</b>	<b>2</b>	<b>4</b>	<b>0</b>	<b>2119</b>
Feusisberg	273					273
Freienbach	940			2		938
Wollerau	362	4		2		364
Bezirksschulen (Sek I)	542		2			544
<b>Bezirk Küsnacht</b>	<b>1226</b>	<b>0</b>	<b>6</b>	<b>0</b>	<b>0</b>	<b>1232</b>
Kindergarten und Primarstufe	907					907
Sekundarstufe I	319		6			325
<b>Bezirk March</b>	<b>4317</b>	<b>10</b>	<b>12</b>	<b>7</b>	<b>0</b>	<b>4332</b>
Altendorf	466	1				467
Galgenen	438	3				441
Innerthal	17	4				21
Lachen	613	2				615
Reichenburg	330					330
Schübelbach	725			3		722
Tuggen	242					242
Vorderthal	64			4		60
Wangen	338					338
Bezirksschulen (Sek I)	1084		12			1096
<b>Bezirk Schwyz</b>	<b>6012</b>	<b>10</b>	<b>22</b>	<b>11</b>	<b>45</b>	<b>5988</b>
Alpthal	43					43
Arth	877	3				880
Illgau	67					67
Ingenbohl, Brunnen	637	5				642
Lauerz	108					108
Morschach	108					108
Muotathal	286					286
Oberiberg	57	2				59
Riemenstalden	19			4		15
Rothenthurm	236					236
Sattel	163					163
Schwyz	1109			5		1104
Steinen	304					304
Steinerberg	72					72
Unteriiberg	165			2		163
Bezirksschulen (Sek I)	1761		22		45	1738
<b>Andere Kantone</b>		<b>10</b>	<b>21</b>	<b>6</b>	<b>13</b>	<b>12</b>
<b>Total Schüler in Gemeinden und Bezirken</b>	<b>15389</b>	<b>35</b>	<b>83</b>	<b>35</b>	<b>83</b>	<b>15377</b>

## Schülerzahlen nach Bildungsjahr

	Total	KG "Kleine"	KG "Grosse"	1. Klasse	2. Klasse	3. Klasse	4. Klasse	5. Klasse	6. Klasse	Integr. Klasse	1. Kl. Sek I	2. Kl. Sek I	3. Kl. Sek I	Integr. Klasse
<b>Bezirk Einsiedeln</b>	<b>1548</b>	16	172	160	150	157	156	173	159		131	155	119	
<b>Bezirk Gersau</b>	<b>169</b>	10	17	21	12	21	14	17	18		22	17		
<b>Bezirk Höfe</b>	<b>2117</b>	208	177	204	188	218	177	218	181	4	187	194	161	
Feusisberg	273	38	32	41	37	27	36	38	24					
Freienbach	940	130	105	115	111	132	103	127	113	4				
Wollerau	362	40	40	48	40	59	38	53	44					
Bezirk	542										187	194	161	
<b>Bezirk Küssnacht</b>	<b>1226</b>	91	121	127	133	97	109	111	113	5	109	92	105	13
<b>Bezirk March</b>	<b>4317</b>	417	434	427	415	389	389	381	381		350	377	352	5
Altendorf	466	52	73	64	62	49	57	57	52					
Galgenen	438	45	61	60	48	66	54	50	54					
Innerthal	17			3	3	2	3	4	2					
Lachen	613	86	94	81	85	67	65	74	61					
Reichenburg	330	45	33	50	38	38	44	43	39					
Schübelbach	725	98	87	95	106	87	84	74	94					
Tuggen	242	36	30	31	25	32	25	34	29					
Vorderthal	64	13	6	8	4	7	7	9	10					
Wangen	338	42	50	35	44	41	50	36	40					
Bezirk	1084										350	377	352	5
<b>Bezirk Schwyz</b>	<b>6012</b>	380	636	539	536	542	529	562	527		636	611	508	6
Alpthal	43	3	6	5	4	7	3	9	6					
Arth	877	112	148	106	108	98	103	98	104					
Illgau	67	4	8	7	10	11	7	11	9					
Ingenbohl, Brunnen	637	59	93	85	79	81	79	85	76					
Lauerz	108	12	19	13	12	11	12	14	15					
Morschach	108	0	12	14	19	10	14	19	20					
Muotathal	286	12	42	44	44	45	33	40	26					
Oberiberg	57	5	7	11	7	6	12	5	4					
Riemenstalden	19	0	3	1	2	2	4	4	3					
Rothenthurm	236	14	28	33	24	40	29	35	33					
Sattel	163	12	27	19	20	20	16	28	21					
Schwyz	1109	101	177	145	139	137	136	133	141					
Steinen	304	25	33	27	43	45	46	44	41					
Steinerberg	72	4	8	11	7	10	14	10	8					
Unteriberg	165	17	25	18	18	19	21	27	20					
Bezirk	1761										636	611	508	6
Gemeinden / Bezirke	<b>15389</b>	<b>1122</b>	<b>1557</b>	<b>1478</b>	<b>1434</b>	<b>1424</b>	<b>1374</b>	<b>1462</b>	<b>1379</b>	<b>9</b>	<b>1435</b>	<b>1446</b>	<b>1245</b>	<b>24</b>
Privatschulen	544	74	82	54	53	53	48	43	39		29	31	38	
Kanton (HZI / HZA)	111	16					48					47		
Sprachheilschule	75	2	5	20	26	12	10							
Private Sonderschule (SiP)	6			2		2	1	1						
<b>Total Schüler</b>	<b>16125</b>	<b>1198</b>	<b>1644</b>	<b>1554</b>	<b>1513</b>	<b>1491</b>	<b>1433</b>	<b>1506</b>	<b>1418</b>	<b>9</b>	<b>1464</b>	<b>1477</b>	<b>1283</b>	<b>24</b>
		<b>KG</b>				<b>Primarstufe</b>					<b>Sekundarstufe I</b>			
		<b>2858</b>				<b>8972</b>					<b>4295</b>			

## Anzahl Klassen

Total	Kindergarten	Einführungsklasse	Kleinklasse	Integrationsklasse	Mehrgangsklasse PS	1. Klasse	2. Klasse	3. Klasse	4. Klasse	5. Klasse	6. Klasse	Integrierte Sek I	Talentklasse	1. Kl. Sek / A	2. Kl. Sek / A	3. Kl. Sek / A	1. Kl. Real / B	2. Kl. Real / B	3. Kl. Real / B	Mehrgangsklasse Real	Werkshulklasse	Integrationsklasse	OS und AS HZI / HZA
<b>Bezirk Einsiedeln</b>	<b>95</b>	<b>12</b>	<b>2</b>	<b>2</b>	<b>5</b>	<b>8</b>	<b>8</b>	<b>8</b>	<b>8</b>	<b>8</b>	<b>8</b>			<b>4</b>	<b>5</b>	<b>5</b>	<b>3</b>	<b>3</b>	<b>3</b>		<b>3</b>		
<b>Bezirk Gersau</b>	<b>11</b>	<b>2</b>				<b>1</b>	<b>1</b>	<b>1</b>	<b>1</b>	<b>1</b>	<b>1</b>			<b>1</b>	<b>1</b>					<b>1</b>			
<b>Bezirk Höfe</b>	<b>130</b>	<b>21</b>	<b>1</b>	<b>2</b>	<b>1</b>	<b>6</b>	<b>12</b>	<b>12</b>	<b>11</b>	<b>10</b>	<b>11</b>	<b>10</b>		<b>6</b>	<b>6</b>	<b>5</b>	<b>4</b>	<b>4</b>	<b>4</b>		<b>4</b>		
Feusisberg	17	3				4	2	2	1	2	2	1											
Freienbach	57	13	1	1	1	2	7	7	7	6	6	6											
Wollerau	23	5	0	1		3	3	3	2	3	3												
Bezirk	33													6	6	5	4	4	4		4		
<b>Bezirk Küsnacht</b>	<b>74</b>	<b>12</b>	<b>2</b>	<b>2</b>	<b>1</b>	<b>5</b>	<b>5</b>	<b>7</b>	<b>5</b>	<b>5</b>	<b>5</b>	<b>5</b>		<b>4</b>	<b>3</b>	<b>3</b>	<b>2</b>	<b>2</b>	<b>3</b>		<b>2</b>	<b>1</b>	
<b>Bezirk March</b>	<b>248</b>	<b>45</b>	<b>3</b>	<b>1</b>		<b>6</b>	<b>21</b>	<b>22</b>	<b>21</b>	<b>21</b>	<b>20</b>	<b>20</b>		<b>11</b>	<b>13</b>	<b>11</b>	<b>8</b>	<b>9</b>	<b>10</b>		<b>5</b>	<b>1</b>	
Altendorf	27	7	1				3	4	3	3	3	3											
Galgenen	24	6					3	3	3	3	3	3											
Innerthal	2				2																		
Lachen	34	9	1			4	4	4	4	4	4	4											
Reichenburg	17	4				3	2	2	2	2	2	2											
Schübelbach	38	9	1	1	1	4	5	5	4	4	4	4											
Tuggen	15	3				2	2	2	2	2	2	2											
Vorderthal	4	1			3																		
Wangen	19	6				2	2	2	3	2	2	2											
Bezirk	67													11	13	11	8	9	10		5	1	
<b>Bezirk Schwyz</b>	<b>345</b>	<b>54</b>		<b>2</b>	<b>42</b>	<b>26</b>	<b>23</b>	<b>25</b>	<b>25</b>	<b>23</b>	<b>23</b>		<b>3</b>	<b>19</b>	<b>19</b>	<b>16</b>	<b>14</b>	<b>13</b>	<b>12</b>		<b>5</b>	<b>1</b>	
Alpthal	4	1			3																		
Arth	47	12		1		6	5	6	6	5	6												
Illgau	5	1			4																		
Ingenbohl, Brunnen	33	8				5	4	4	4	4	4	4											
Lauerz	8	2				1	1	1	1	1	1	1											
Morschach	7	1			6																		
Muotathal	17	3			3	2	2	2	2	2	1												
Oberiberg	4	1			3																		
Riemenstalden	1	0			1																		
Rothenthurm	13	2			3	2	1	2	1	1	1												
Sattel	10	2			2	1	1	1	1	1	1												
Schwyz	62	15		1	10	6	6	6	6	6	6												
Steinen	17	3			1	2	2	2	3	2	2												
Steinerberg	5	1			4																		
Unteriiberg	10	2			2	1	1	1	1	1	1												
Bezirk	101													3	19	19	16	14	13	12		5	1
Gemeinden / Bezirke	<b>903</b>	<b>146</b>	<b>8</b>	<b>9</b>	<b>2</b>	<b>64</b>	<b>73</b>	<b>73</b>	<b>71</b>	<b>70</b>	<b>68</b>	<b>67</b>		<b>3</b>	<b>45</b>	<b>47</b>	<b>40</b>	<b>31</b>	<b>31</b>	<b>32</b>	<b>1</b>	<b>19</b>	<b>3</b>
Privatschulen	44	13				7	3	3	3	3	2	2	5	1	1	1							
Kanton (HZI / HZA) *	20	5				7																	8
Sprachheilschule/-KG **	7	2				4	1																
Private Sonderschule (SiP)	1					1																	
<b>Total Klassen</b>	<b>975</b>	<b>166</b>	<b>8</b>	<b>9</b>	<b>2</b>	<b>83</b>	<b>76</b>	<b>77</b>	<b>74</b>	<b>73</b>	<b>70</b>	<b>69</b>	<b>5</b>	<b>3</b>	<b>46</b>	<b>48</b>	<b>41</b>	<b>31</b>	<b>31</b>	<b>32</b>	<b>1</b>	<b>19</b>	<b>3</b>
		<b>KG</b>	<b>Primarstufe</b>										<b>Sekundarstufe I</b>										
			<b>541</b>										<b>268</b>										

\* Eingangsstufe und Unterstufe werden teilweise zusammen geführt. Die Klassen werden beim Kindergarten gezählt.

\*\* Kindergarten und 1. Einführungsklasse werden zusammen geführt. Die Klassen werden beim Kindergarten gezählt.

# Geschlechterverteilung und Fremdsprachenanteil

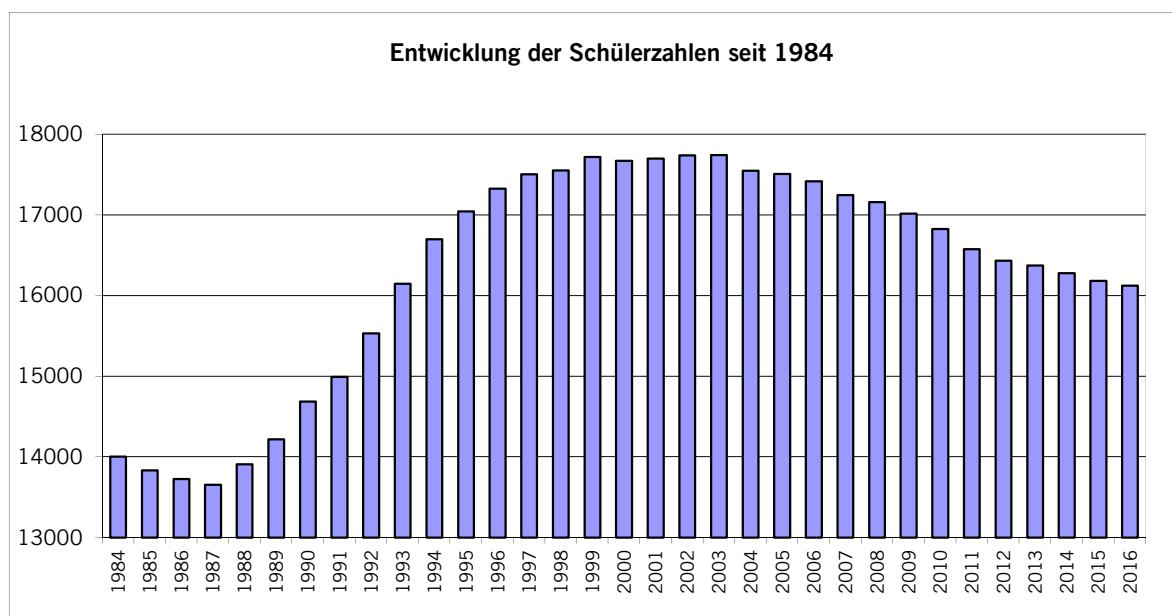
Bemerkung zur Fremdsprachigkeit: In den Schulen wird die "Erstsprache" erfragt. Diese Sprache hat das Kind als erste erlernt.

Angaben in %

	Total			Kindergarten			Primarschule			Sekundarschule			Realschule			Werkschule		
	Knaben	Mädchen	Fremdsprachige	Knaben	Mädchen	Fremdsprachige	Knaben	Mädchen	Fremdsprachige	Knaben	Mädchen	Fremdsprachige	Knaben	Mädchen	Fremdsprachige	Knaben	Mädchen	Fremdsprachige
<b>Bezirk Einsiedeln</b>	52	48	15	52	48	16	51	49	16	46	54	8	66	34	13	70	30	26
<b>Bezirk Gersau</b>	49	51	15	52	48	15	50	50	13	38	62	12	54	46	38	0	0	0
<b>Bezirk Höfe</b>	52	48	28	48	52	32	53	47	28	50	50	16	59	41	35	55	45	45
Feusisberg	54	46	25	56	44	24	56	44	26									
Freienbach	50	50	35	44	56	40	52	48	33									
Wollerau	54	46	19	53	48	19	55	45	19									
Bezirk	54	46	24							50	50	16	59	41	35	55	45	45
<b>Bezirk Küsnacht</b>	53	47	7	54	46	17	53	47	5	45	55	1	51	49	3	78	22	0
<b>Bezirk March</b>	51	49	22	48	52	19	52	48	22	48	52	16	57	43	36	60	40	47
Altendorf	53	47	17	58	42	23	51	49	15									
Galggenen	52	48	16	55	45	16	51	49	16									
Innerthal	29	71	0				29	71	0									
Lachen	47	53	30	39	61	34	51	49	28									
Reichenburg	57	43	27	51	49	27	58	42	27									
Schübelbach	49	51	25	44	56	13	51	49	29									
Tuggen	52	48	14	55	45	12	51	49	15									
Vorderthal	52	48	11	42	58	0	56	44	16									
Wangen	50	50	10	49	51	4	50	50	12									
Bezirk	52	48	24							48	52	16	57	43	36	60	40	47
<b>Bezirk Schwyz</b>	51	49	18	52	48	20	50	50	17	46	54	11	58	42	30	68	32	59
Alpthal	58	42	2	22	78	0	47	53	3									
Arth	51	49	33	51	49	33	52	48	32									
Illgau	46	54	1	50	50	8	45	55	0									
Ingenbohl, Brunnen	49	51	25	53	47	26	48	52	25									
Lauerz	57	43	5	55	45	6	58	42	4									
Morschach	53	47	10	50	50	8	53	47	10									
Muotathal	55	45	7	56	44	13	54	46	5									
Oberiberg	56	44	4	50	50	8	58	42	2									
Riemenstalden	42	58	0	67	33	0	38	63	0									
Rothenthurm	50	50	13	45	55	24	52	48	11									
Sattel	55	45	6	51	49	3	56	44	6									
Schwyz	51	49	17	59	41	11	50	50	17									
Steinen	47	53	6	48	52	3	47	53	7									
Steinerberg	49	51	7	58	42	8	47	53	7									
Unteriberg	50	50	7	50	50	7	50	50	7									
Bezirk	51	49	19							46	54	11	58	42	30	68	32	59
Gemeinden / Bezirke	51	49	19	51	49	21	51	49	19	47	53	12	58	42	29	66	34	38
Privatschulen*	60	40	49	55	45	32	46	54	32	42	58	19						
Kanton (HZI / HZA)*	61	39	27	81	19	19	56	44	31	60	40	26						
Sprachheilschule	68	32	28	43	57	14	71	29	29									
Private Sonderschule (SiP)	83	17	33				83	17	33									
<i>* alle Schülerinnen und Schüler Sekundarstufe I bei Sekundarschule eingetragen</i>																		
<b>Total</b>	52	48	20	51	49	22	52	48	19	47	53	12	58	42	29	66	34	38

# Entwicklung der Schülerzahlen

## Entwicklung der Schülerzahlen seit 1984



### Rückblick 10 Jahre

	07/08	08/09	09/10	10/11	11/12	12/13	13/14	14/15	15/16	16/17
Kindergarten öffentlich	2088	2281	2297	2384	2465	2443	2570	2665	2672	2679
Sprachheilkindergarten	24	21	22	18	23	31	22	18	16	7
Heilpädagogische Zentren*					15	14	18	20	16	16
Kindergarten privat	119	116	137	129	150	143	127	126	147	156
<b>Kindergarten total</b>	<b>2231</b>	<b>2418</b>	<b>2456</b>	<b>2531</b>	<b>2653</b>	<b>2631</b>	<b>2737</b>	<b>2829</b>	<b>2851</b>	<b>2858</b>

Primarschule (öffentlich)	9400	9286	9178	9024	8849	8735	8585	8423	8393	8388
Einführungsklasse	151	147	120	100	96	99	92	100	97	83
Kleinklasse	147	126	98	81	82	77	86	83	85	80
Integrationsklasse										9
Sprachheilschule	50	46	51	48	48	46	58	61	64	68
Heilpädagogische Zentren*	130	131	134	127	56	65	54	53	50	48
Primarschule privat	213	184	197	209	210	207	249	294	280	290
Sonderschule privat										6
<b>Primarschule total</b>	<b>10091</b>	<b>9920</b>	<b>9778</b>	<b>9589</b>	<b>9341</b>	<b>9229</b>	<b>9124</b>	<b>9014</b>	<b>8969</b>	<b>8972</b>

Sekundarschule (A)	2899	2929	2920	2877	2792	2795	2702	2614	2542	2487
Integr. ORST / Sek I	35									
Realschule (B)	1543	1524	1503	1483	1420	1395	1415	1408	1438	1414
Werkschule (C)	216	214	200	187	184	175	179	181	165	169
Integrationsklasse	0	0	0	7	11	4	0	6	4	24
Talentklasse (neu ab 2007/08)	22	47	53	59	60	57	65	60	57	56
Heilpädagogische Zentren*					51	46	51	52	51	47
BVS (ab 2008/09 bei Sek II)	112									
Sek I privat	98	106	105	92	83	100	99	115	108	98
<b>Sek I total</b>	<b>4925</b>	<b>4820</b>	<b>4781</b>	<b>4705</b>	<b>4601</b>	<b>4572</b>	<b>4511</b>	<b>4436</b>	<b>4365</b>	<b>4295</b>

<b>Volkschulen total</b>	<b>17247</b>	<b>17158</b>	<b>17015</b>	<b>16825</b>	<b>16595</b>	<b>16432</b>	<b>16372</b>	<b>16279</b>	<b>16185</b>	<b>16125</b>
--------------------------	--------------	--------------	--------------	--------------	--------------	--------------	--------------	--------------	--------------	--------------

\* Aufteilung auf Stufen ab SJ 2011/12

## Verteilung auf die Bildungsjahre

(ohne Untergymnasium)

	07/08	08/09	09/10	10/11	11/12	12/13	13/14	14/15	15/16	16/17
KG 1. Jahr	410	579	771	957	1019	964	1038	1156	1162	1196
KG 2. Jahr	1797	1818	1663	1556	1596	1622	1659	1635	1657	1639
1. Klasse PS	1648	1620	1600	1517	1471	1545	1481	1516	1520	1532
2. Klasse PS	1608	1608	1554	1529	1491	1421	1493	1428	1480	1487
3. Klasse PS	1614	1632	1590	1567	1515	1483	1431	1504	1428	1477
4. Klasse PS	1639	1605	1627	1600	1557	1518	1503	1430	1510	1422
5. Klasse PS	1680	1632	1618	1602	1610	1571	1546	1506	1430	1505
6. Klasse PS	1722	1646	1604	1599	1593	1580	1558	1516	1487	1418
1. Klasse Sek I	1722	1738	1661	1665	1600	1589	1566	1532	1499	1464
2. Klasse Sek I	1690	1667	1712	1592	1583	1571	1540	1537	1499	1477
3. Klasse Sek I	1368	1370	1362	1401	1321	1329	1321	1285	1316	1283
BVS (10. SJ)	112									

Ohne Zuteilung:

Integrationsklassen\* 33

HZI / HZA / SHS / SiP 204   198   207   193   202   202   203   204   197   192

OS Theresianum 33   45   46   47   37   37   33   30

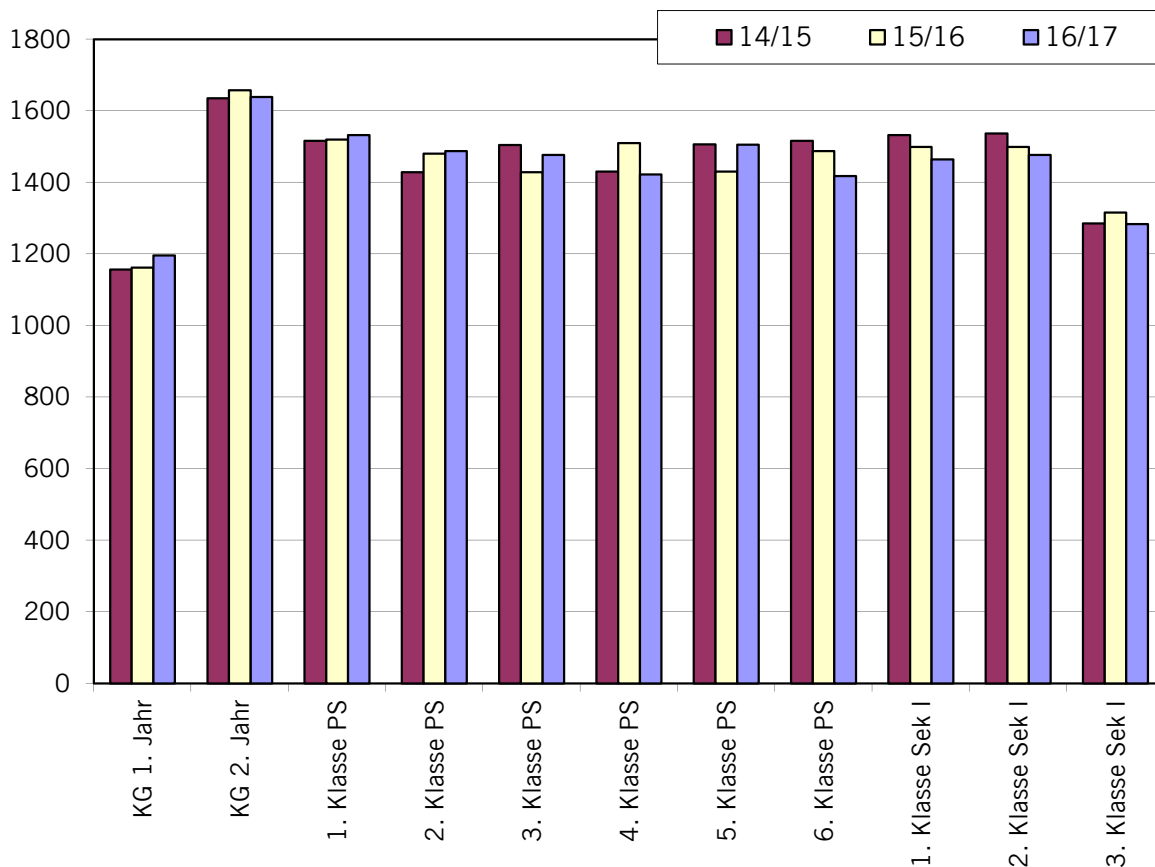
Ingenbohl\*\*

**Total** **17247   17158   17015   16825   16595   16432   16372   16279   16185   16125**

\* bis 2015/16 bei den 1. - 3. Klassen Sek I mitgerechnet

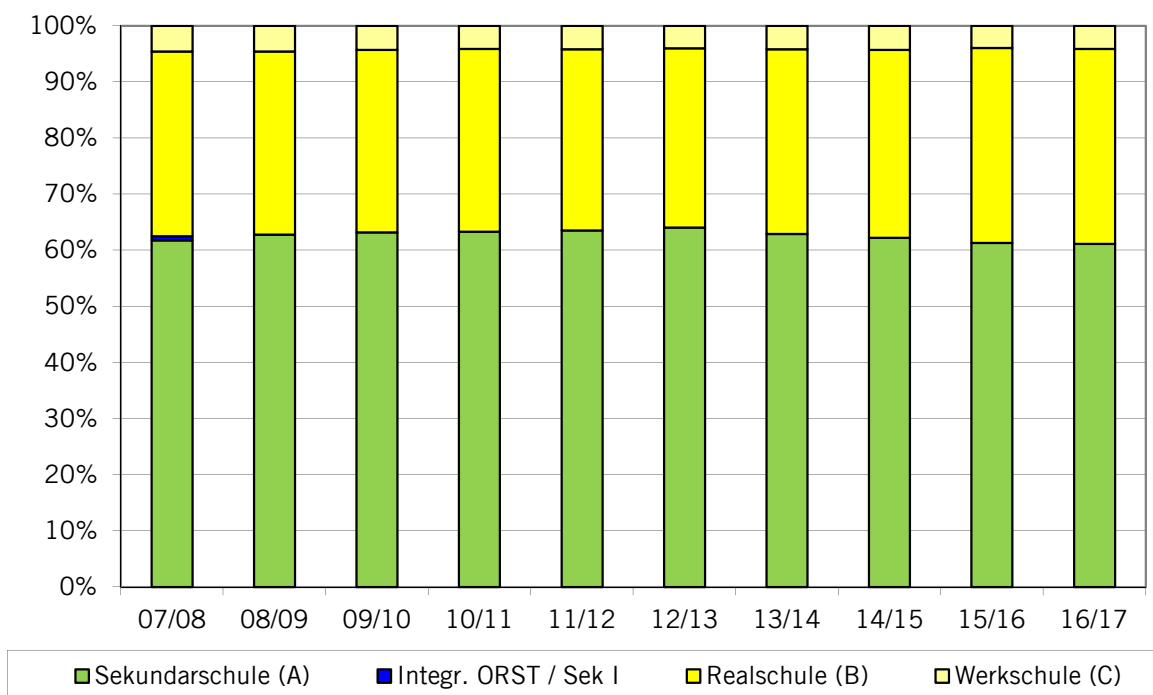
\*\* ab 2015/16 bei den 1. - 3. Klassen Sek I mitgerechnet

### Verteilung der Bildungsjahre über die letzten drei Schuljahre

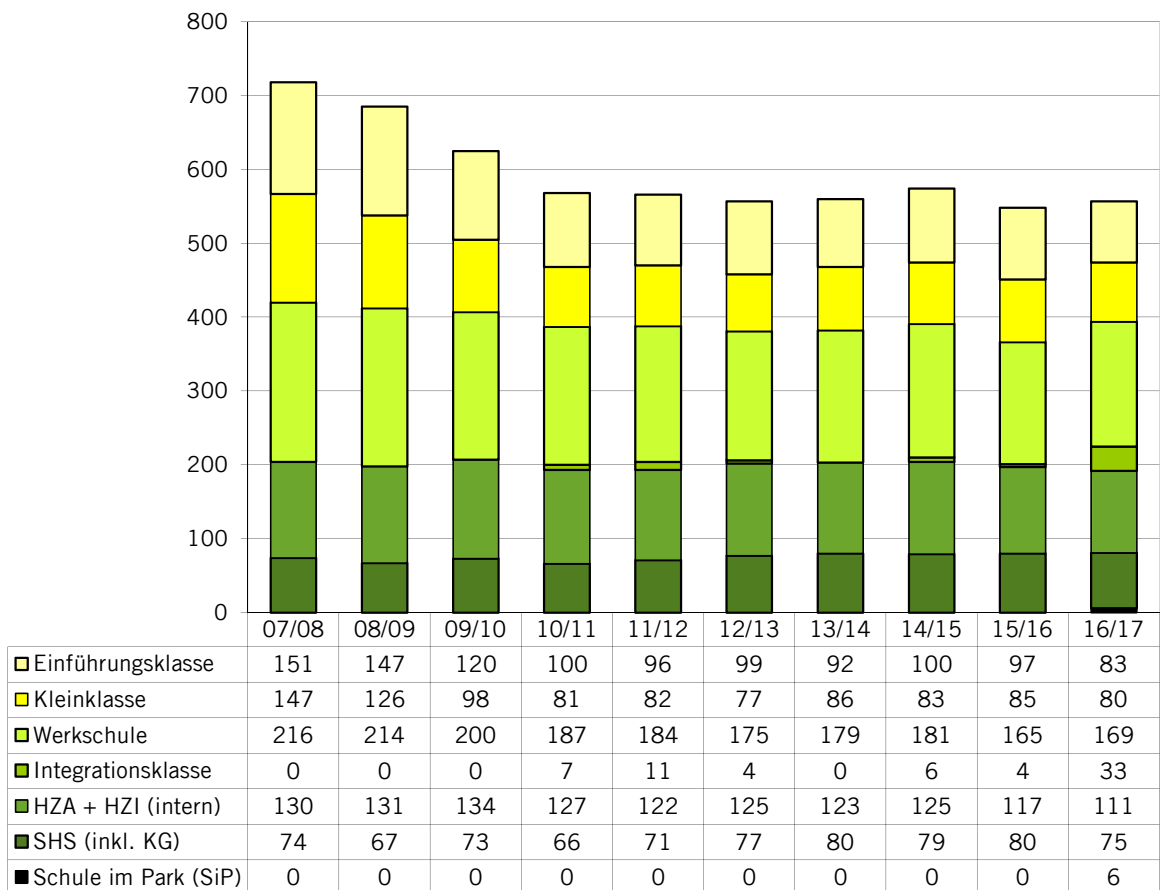




## Verteilung auf Schultypen der Sekundarstufe I



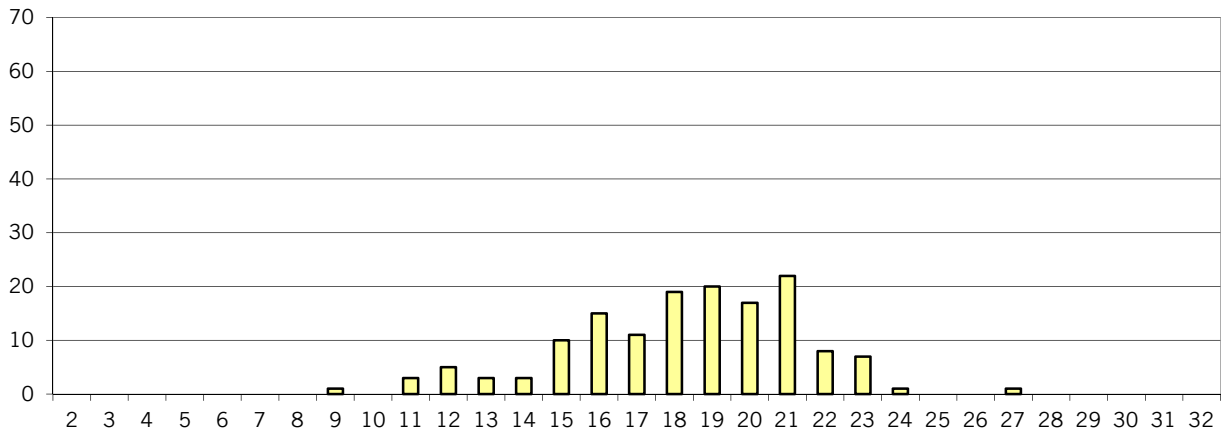
## Schüler in Sonderklassen und Sonderschulen



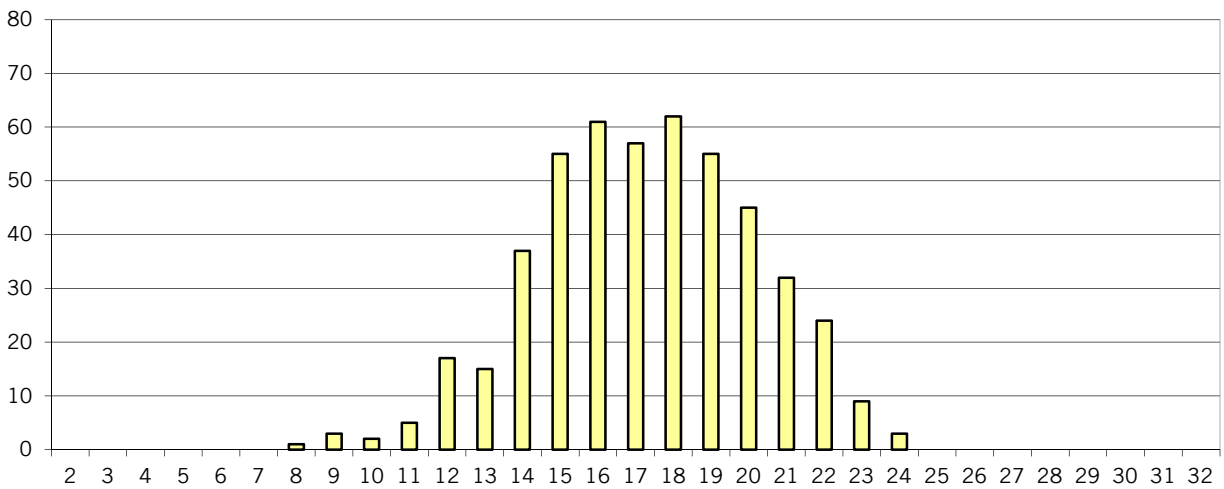
# Klassengrößen

## Kindergarten Ø 18.3

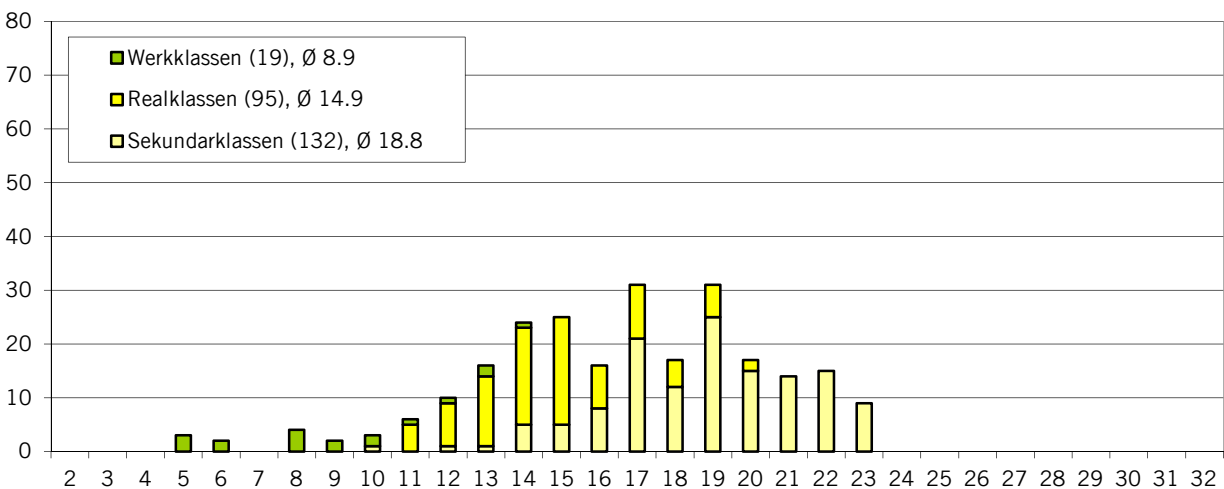
(ohne besondere Form in Gesamtschulen)



## Primarschule Ø 17.3

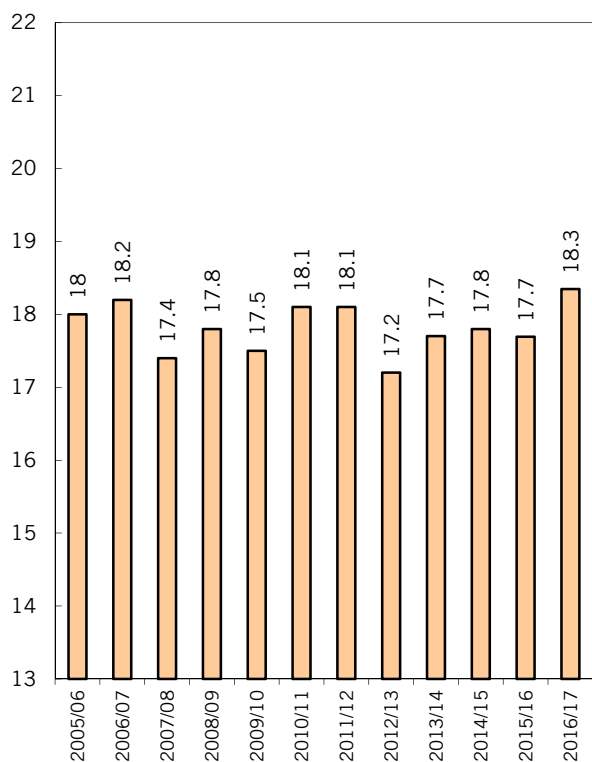


## Sekundarstufe I

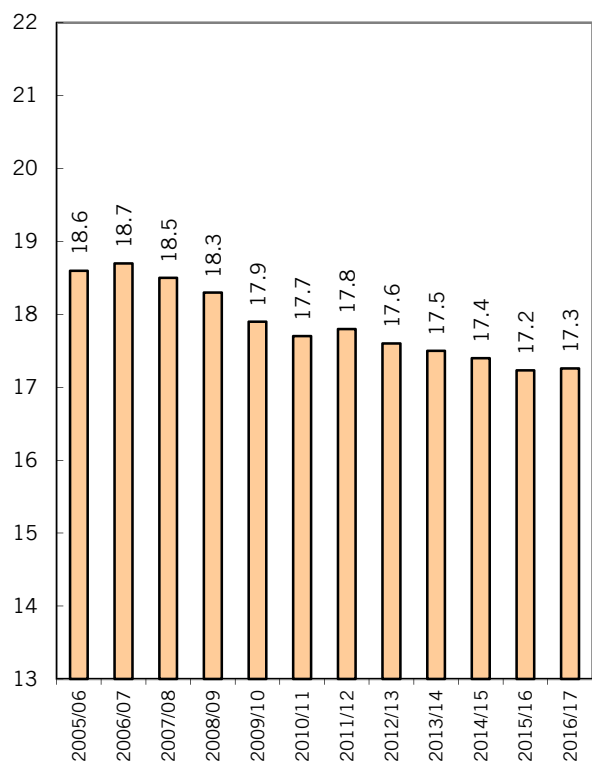


# Entwicklung der durchschnittlichen Klassengrößen

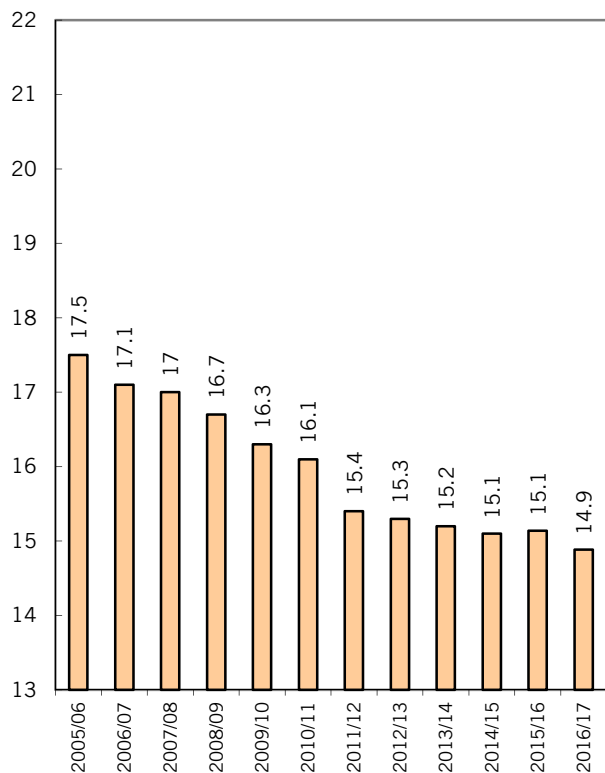
**Kindergarten  
(öffentlich)**



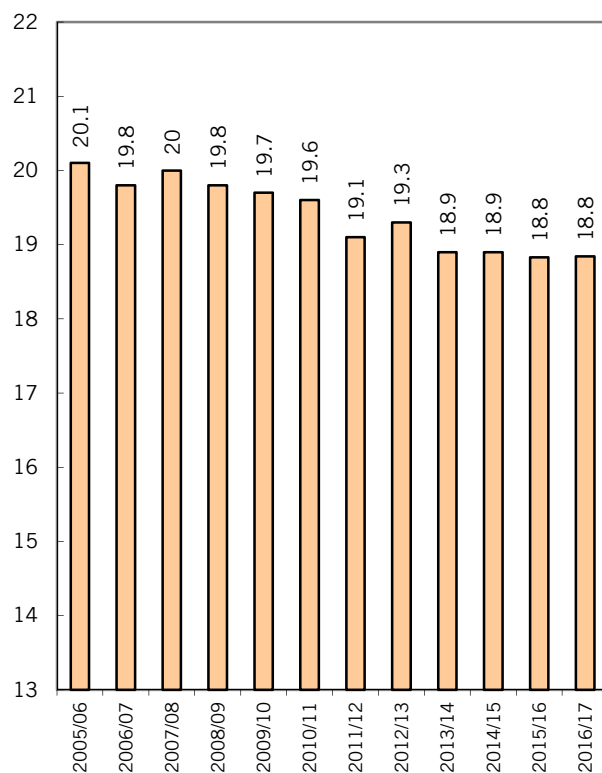
**Primarschule  
(öffentlich)**



**Realschule  
(öffentlich)**



**Sekundarschule  
(öffentlich)**

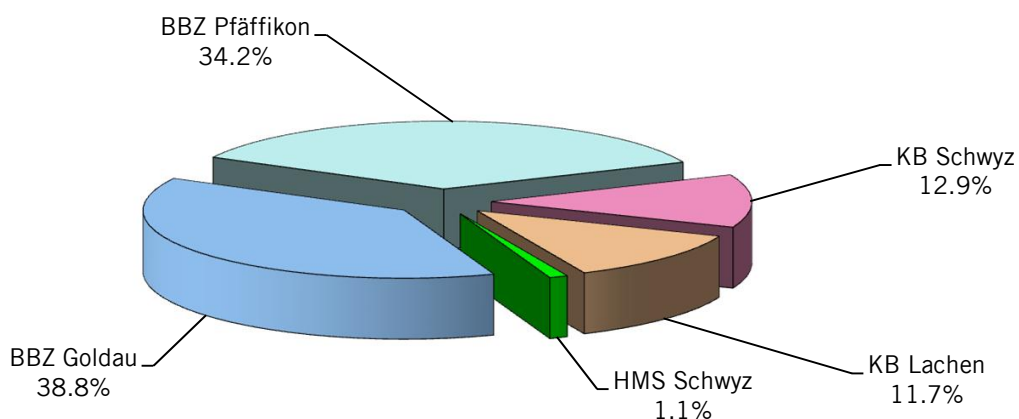


# Berufsfachschulen

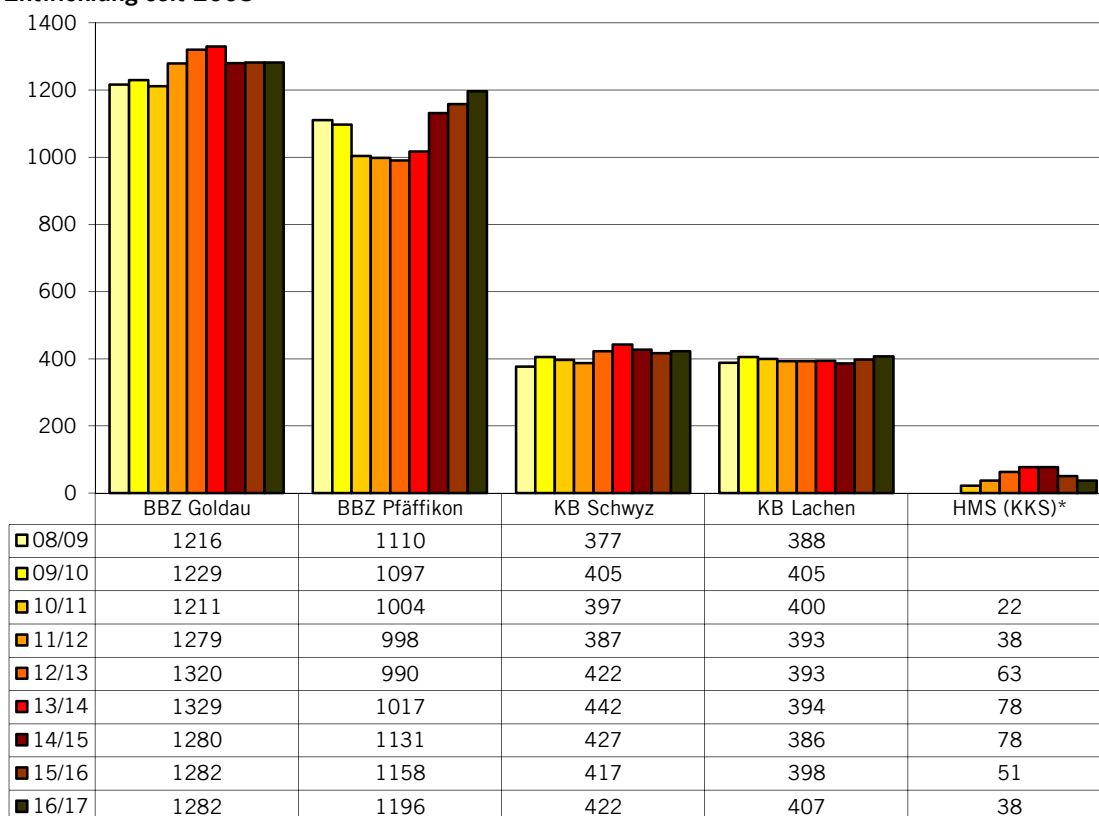
## Bildungsangebote im Kanton Schwyz

Stand September 2016

Berufsbildungszentrum Goldau	1282
Berufsbildungszentrum Pfäffikon	1196
Kaufmännische Berufsschule Schwyz	422
Kaufmännische Berufsschule Lachen	407
Handelsmittelschule (KKS)	38
<b>Total</b>	<b>3345</b>



## Entwicklung seit 2008



\* ab 2010/11

# Schülerzahlen der Berufsfachschulen

3 Seiten

	Lehr- / Bildungsjahr			Lernende	Klassen	Klassengröße	Frauenanteil %	fremdsprachig %	Schülerinnen und Schüler aus dem Kanton Schwyz %
	1	2	3						

## Kaufmännische Berufsschule Schwyz (KBS)

Kaufleute M-Profil / Berufsmatura	19	18	17	54	3	18.0	69	4	
Kaufleute E-Profil	18	18	16	153	9	17.0	71	10	
	18	15	16						
	18	17	17						
Kaufleute BMS (Vollzeit, Erwachsene)	22			22	1	22.0	73	5	
Detailhandelsassistent/in EBA	14	16		30	2	15.0	73	23	
Detailhandelsfachmann/-frau EFZ	22	21	21	130	6	21.7	70	18	
	22	21	23						
Handelsschule (edupool.ch)	17			33	2	16.5			
	16								
<b>Total</b>				<b>422</b>	<b>23</b>	18.3	71	12	89

## Kaufmännische Berufsschule Lachen (KBL)

Kaufleute M-Profil / Berufsmatura	14	16	16	46	3	15.3	65	7	
Kaufleute B-Profil	11	13	15	39	3	13.0	62	26	
Kaufleute E-Profil	19	24	22	133	7	19.0	63	15	
	19	21	22						
	6								
Kaufleute BMS Vollzeit Erwachsene	16	10		26	2	13.0	54	8	
Detailhandelsassistent/in EBA	8	8		16	2	8.0	63	31	
Detailhandelsfachmann/-frau EFZ	17	23	19	147	8	18.4	67	16	
	17	21	18						
	15		17						
<b>Total</b>				<b>407</b>	<b>25</b>	16.3	64	15	84

## Handelsmittelschule (HMS)

Die HMS ist ein Angebot der Berufsbildung. Sie wird an der Kantonsschule Kollegium Schwyz (KKS) geführt.

Die Schülerinnen und Schüler im 4. Jahr absolvieren ein schulexternes Praktikum.

13	10	15	Total	<b>38</b>	<b>3</b>	12.7	42	16	84
								<b>16</b>	

## Schülerzahlen der Berufsfachschulen (2. Teil)

Berufsbildungszentrum Pfäffikon	Lehr- / Bildungsjahr				Lernende	Klassen	Klassengröße	Frauenanteil %	fremdsprachig %	Schülerinnen und Schüler aus dem Kanton Schwyz %
	1	2	3	4						
Schulisches Brückenangebot	23				23	1	23.0	35	26	
Kombiniertes Brückenangebot A	12				47	4	11.8	45	40	
	14									
	11									
	10									
Kombiniertes Brückenangebot B	13				24	2	12.0	38	63	
	11									
Integrations Brückenangebot	12	13			51	4	12.8	27	100	
	13	13								
Integrations Brückenangebot 21plus	14				14	1	14.0	50	100	
Berufsmatura technische Richtung (diverse Berufe)	18				18	1	18.0	11	6	
Berufsmatura gesundheitliche und soziale Richtung (diverse Berufe)	16				34	2	17.0	79	9	
	18									
Assistent/in Gesundheit und Soziales EBA	11	8			29	3	9.7	86	38	
		10								
Fachmann/-frau Betriebsunterhalt EFZ	16	11	15		84	6	14.0	11	10	
	16	13	13							
Fachmann/-frau Gesundheit EFZ	22	18	20		179	9	19.9	93	10	
	21	17	20							
	22	19	20							
Heizunginstallateur/in EFZ	11	16	15		53	4	13.3	0	21	
			11							
Haustechnikpraktiker/in EFZ	5	12			17	2	8.5	0	59	
Landwirt/in EFZ	12	14	24		65	3.6	18.1	11	0	
		15								
Logistiker EFZ	20	18	17		106	6	17.7	11	0	
	18	16	17							
Metallbauer/in EFZ	18	19	20	18	89	5	17.8	1	9	
	14									
Polymechaniker/in EFZ	13	12	7	9	104	8	16.1	5	11	
	18	12	16	17						
Konstrukteur/in EFZ (gemeinsame Klassen mit Polymechaniker/in EFZ)	6	6	9	4	25					
Produktionsmechaniker/in EFZ	8	11	11		30	1.7	17.6	3	13	
Restaurationsfachmann/-frau EFZ	20	10	16		46	3	15.3	65	15	
Sanitärinstallateur/in EFZ	18	19	19		121	6.6	18.3	1	21	
	19	18	17							
	6	5								
Spengler/in EFZ (gemeinsame Klassen mit Sanitärinstallateur/in EFZ)	6	12	19		37	3	12.3	5	8	
<b>Total</b>					<b>1196</b>	<b>75.9</b>	15.8	29	22	72

### Schülerzahlen der Berufsfachschulen (3. Teil)

#### Berufsbildungszentrum Goldau

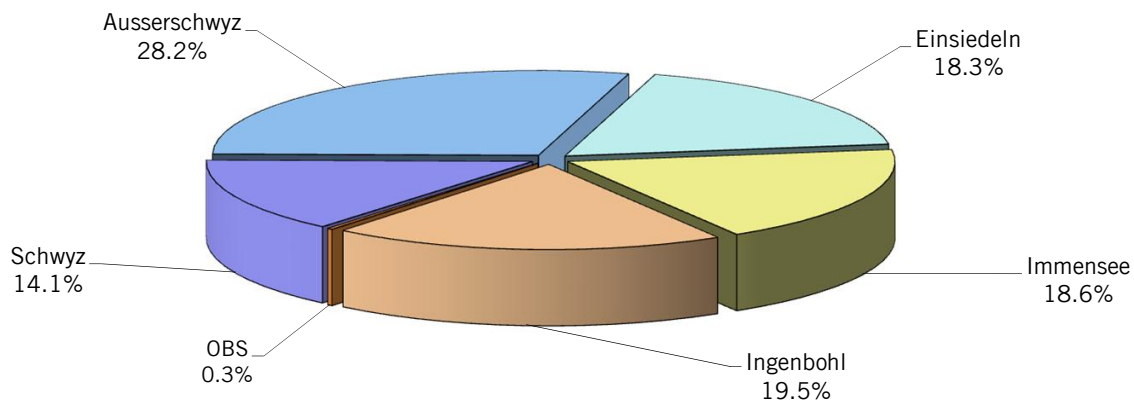
	Lehr- / Bildungsjahr				Lernende	Klassen	Klassengröße	Frauenanteil %	fremdsprachig %	Schülerinnen und Schüler aus dem Kanton Schwyz %	
	1	2	3	4							
Schulisches Brückenangebot	40				40	1	40.0	50	33		
Berufsmittelschule (div. Berufe) bereits in den Klassen der beruflichen Grundbildung berücksichtigt	14				14	3	18.3	9	4		
	14	13	14		(41)						
Berufsmittelschule 2											
Automatiker/in EFZ	13	13	11	12	49	4	12.3	4	2		
Automobilfachfrau/-mann EFZ	22	22	22		66	3	22.0	3	17		
Automobil-Mechatroniker/in EFZ	11	17	10	11	49	4	12.3	4	2		
Bäcker/in - Konditor/in - Confiseur/in EFZ	19	17	14		112	6	18.7	84	5		
	20	21	21								
Zeichner/in EFZ (Fa. Ingenieurbau)	7	9	9	10	35	4	8.8	23	3		
Zeichner/in EFZ (Fa. Architektur)	17	22	15	20	74	4	18.5	36	7		
Coiffeur/in EFZ	15	20	15		50	3	16.7	92	12		
Elektroinstallateur/in EFZ	17	16	17	16	128	8	16.0	3	3		
	17	13	16	16							
Montage-Elektriker/in EFZ	8	11	17		36	3	12.0	3	25		
Forstwart/in EFZ	22	17	11		88	5	17.6	2	1		
		19	19								
Maler/in EFZ	13	14	20		75	5	15.0	60	7		
	13	15									
Maurer/in EFZ	13	13	18		44	3	14.7	0	5		
Motorradmechaniker/in EFZ	11	18	15	8	52	4	13.0	4	2		
Schreiner/in	15	21	18	15	116	7	16.6	15	4		
	15		17	15							
Schreinerpraktiker/in EBA	3	8			11	2	5.5	9	36		
Zimmerleute EFZ	20	25	21		172	8	21.5	2	1		
	17	24	23								
	20		22								
Fahrradmechaniker/in EFZ	18	15	13		46	3	19.0	19	9		
Kleinmotorrad- und Fahrradmechaniker/in EFZ (gemeinsame Klassen mit Fahrradmechaniker/in EFZ)	7	4			11						
ABU für Erwachsene	14				14	1	14.0	50	14		
					Total	1282	81	15.8	22	8	67
Gewerbliche Berufsfachschulen						2478	156.9	15.8	25	15	69
Kaufmännische Berufsschulen						829	48	17.3	67	14	83
Handelsmittelschule						38	3	12.7	42	16	84
Total Berufsfachschulen						3345	207.9		36	15	73

# Mittelschulen

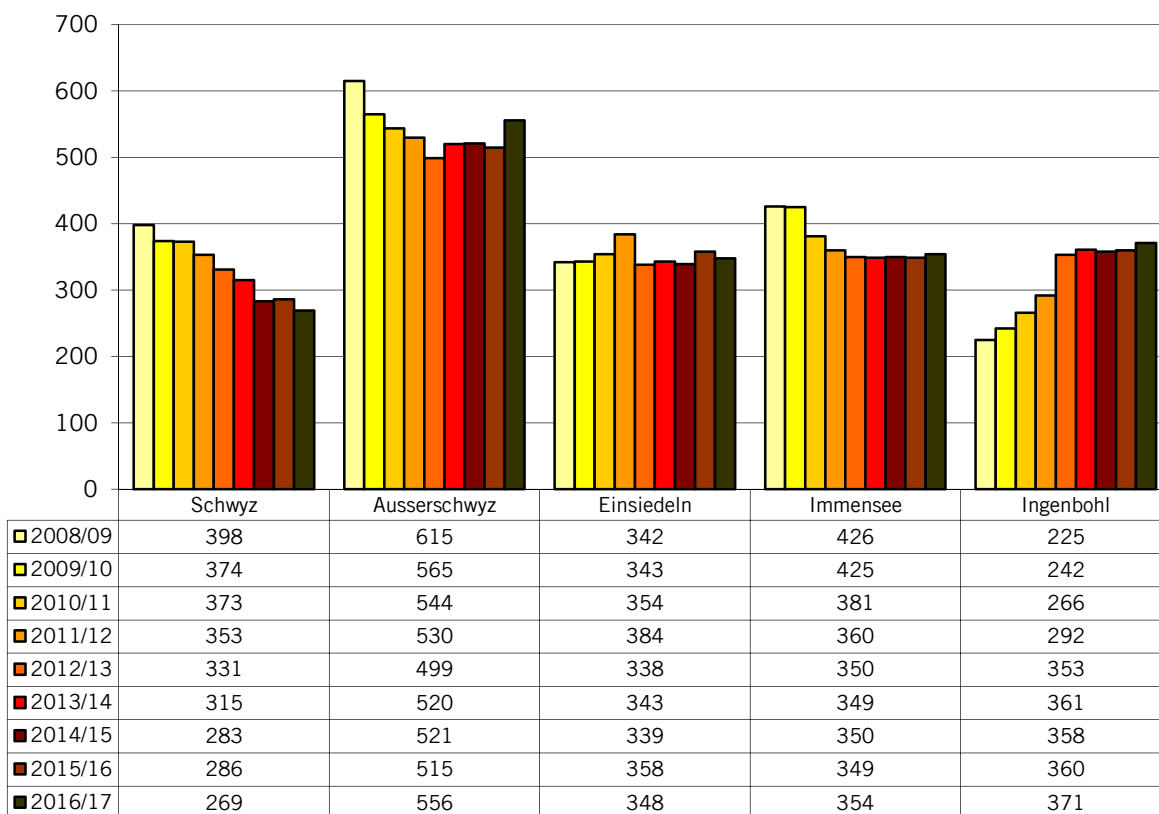
## Bildungsangebote im Kanton Schwyz

Stand September 2016

Kantonsschule Kollegium Schwyz KKS	269
Kantonsschule Ausserschwyz KSA	556
Stiftsschule Einsiedeln (privat)	348
Gymnasium Immensee (privat)	354
Theresianum Ingenbohl (privat)	371
Obersee Bilingual School (privat)	5
<b>Total</b>	<b>1903</b>



## Entwicklung seit 2008 \*



\* Kantonale Mittelschulen und private Mittelschulen mit Leistungsauftrag des Kantons



# Schülerzahlen der Mittelschulen

2 Seiten

## Kantonale Mittelschulen

Schwyz (KKS)	Bildungsjahr				Lernende	Klassen	Klassengröße	Frauenanteil %	fremdsprachig %	Schülerinnen und Schüler aus dem Kanton Schwyz %
	1	2	3	4						
Gymnasium	20	23	22	21						
	20	21	18	22						
	20	20	23	17						
		22								
HMS siehe Berufsfachschulen					<b>269</b>	<b>13</b>	20.7	39	16	99

## Ausserschwyz (KSA)

Gymnasium	24	22	21	17						
	24	22	23	14						
	24	24	18	19						
	20	27	17	19						
	21	25	22	24						
	22		21	20						
				<b>490</b>	<b>23</b>	21.3	58	13	91	
Fachmittelschule Pädagogik	24	22	20		<b>66</b>	<b>3</b>	22.0	89	6	98
				<b>556</b>	<b>26</b>	21.4	61	12	92	

## Private Mittelschulen mit Leistungsauftrag des Kantons

### Einsiedeln

Gymnasium	20	22	20	16						
	18	24	13	22						
	17	22	20	21	<b>235</b>	<b>12</b>	19.6	55	14	91
Untergymnasium	26	21								
	26	22								
		18			<b>113</b>	<b>5</b>	22.6	45	9	83
				<b>348</b>	<b>17</b>	20.5	52	12	89	

## Schülerzahlen der Mittelschulen (2. Teil)

Immensee	Bildungsjahr				Lernende	Klassen	Klassengrösse	Frauenanteil %	fremdsprachig %	Schülerinnen und Schüler aus dem Kanton Schwyz %
	1	2	3	4						
Gymnasium	23	22	20	18	260	12	21.7	45	13	48
	23	21	20	23						
	24	22	25	19						
Untergymnasium	24	23			94	4	23.5	50	10	32
	25	22								
Total Immensee					354	16	22.1	46	12	44

## Theresianum Ingenbohl

Gymnasium	15	14	23	16	160	8	20.0	100	3	96
	22	23	24	23						
Fachmittelschule (FMS)	25	26	25		211	8	26.4	80	11	75
	25	25	23							
	23									
-Fachmaturität Pädagogik				23						
-Fachmaturität Gesundheit*				7						
-Fachmaturität Soziales*				9						
Total Ingenbohl (ohne Orientierungsschule)					371	16	23.2	88	8	84

\* Klassen werden nicht gezählt, da Schülerinnen und Schüler ein Praktikum absolvieren

Orientierungsschule / Sekundarstufe I siehe Privatschulen (Seite 22)

## Private Mittelschulen ohne Leistungsauftrag des Kantons

### Obersee Bilingual School

Sekundarstufe I siehe Privatschulen (Seite 22)

Gymnasium	5	5	1	5.0	100	20	40
-----------	---	---	---	-----	-----	----	----

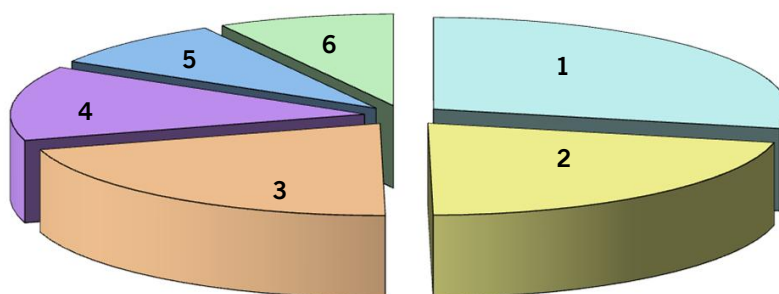
Kantonale Gymnasien	759	36	21.1	51	14	93
Private Gymnasien mit Leistungsauftrag des Kantons	655	32	20.5	62	11	75
Private Gymnasien ohne Leistungsauftrag des Kantons	5	1	5.0	100	20	40
Fachmittelschule (FMS inkl. FMP, FMGes und FMSoz)	277	11	25.2	82	10	81
Untergymnasien (Sekundarstufe I) **	207	9	23.0	47	9	60
<b>Total Kt. Schwyz</b>	<b>1903</b>	<b>89</b>	<b>21.4</b>	<b>59</b>	<b>12</b>	<b>82</b>

\*\* ohne Sekundarstufe I der Obersee Bilingual School (s. dazu Seite 22)

## Schwerpunktfächer an den Gymnasien 2016/17

Gemäss dem Maturitätsanerkennungsreglement (MAR) besteht die Ausbildung für Schülerinnen und Schüler aus je zehn Grundlagen- sowie einem individuell gewählten Schwerpunkt- und Ergänzungsfach. Mit Ausnahme der Stiftschule Einsiedeln, wo Latein ein Grundlagenfach darstellt, führen alle Gymnasien Englisch im Grundlagenfach. Eine Sprache, die als Grundlagenfach belegt wird, kann nicht als Schwerpunktfach gewählt werden.

Nachstehend ist die Anzahl der von den Schülerinnen und Schülern gewählten Schwerpunktfachgebiete aufgeführt. Sie werden grösstenteils ab dem zweiten Ausbildungsjahr unterrichtet; je nach Grösse der Schule ist die Angebotspalette der Schwerpunktfächer unterschiedlich.



1	<b>Naturwissenschaften</b>		<b>300</b>
	- Physik und Anwendungen der Mathematik	183	
	- Biologie und Chemie	117	
2	<b>Moderne Sprachen</b> - Spanisch - Englisch - Italienisch		<b>226</b>
3	<b>Wirtschaft und Recht</b>		<b>218</b>
4	<b>Musischer Bereich</b>		<b>139</b>
	- Bildnerisches Gestalten	80	
	- Musik	59	
5	<b>Alte Sprachen</b>		<b>89</b>
	- Latein	73	
	- Griechisch	16	
6	<b>Philosophie/Pädagogik/Psychologie</b>		<b>85</b>
	<b>Total</b>		<b>1057</b>

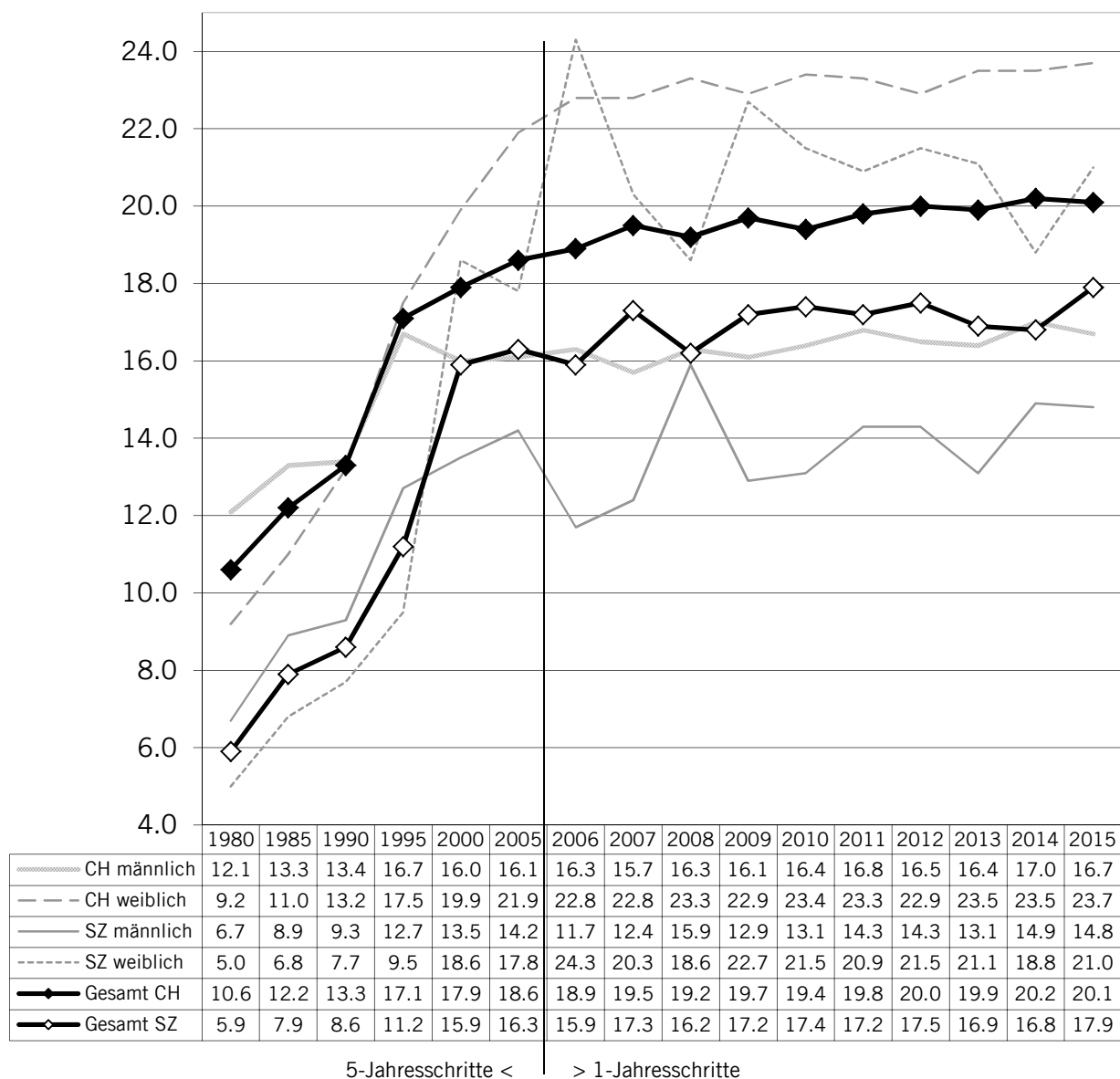
# Gymnasiale Maturitätsquote 2015

## Gymnasiale Maturitätsquote gemäss Bundesamt für Statistik

Die Prozentzahl entsteht aus dem Vergleich der erteilten gymnasiale Maturitäten mit der 19-jährigen ständigen Wohnbevölkerung.

Gesamtschweizerisch beträgt die gymnasiale Maturitätsquote 20.1 % (Frauen 23.7 % / Männer 16.7 %). Jene des Kantons Schwyz beträgt 17.9 % (Frauen 21 % / Männer 14.8 %).

Die Zahlen des Jahres 2016 sind noch nicht veröffentlicht.



# Studierende an Fachhochschulen (FH, ohne PH)

Quelle: Bundesamt für Statistik

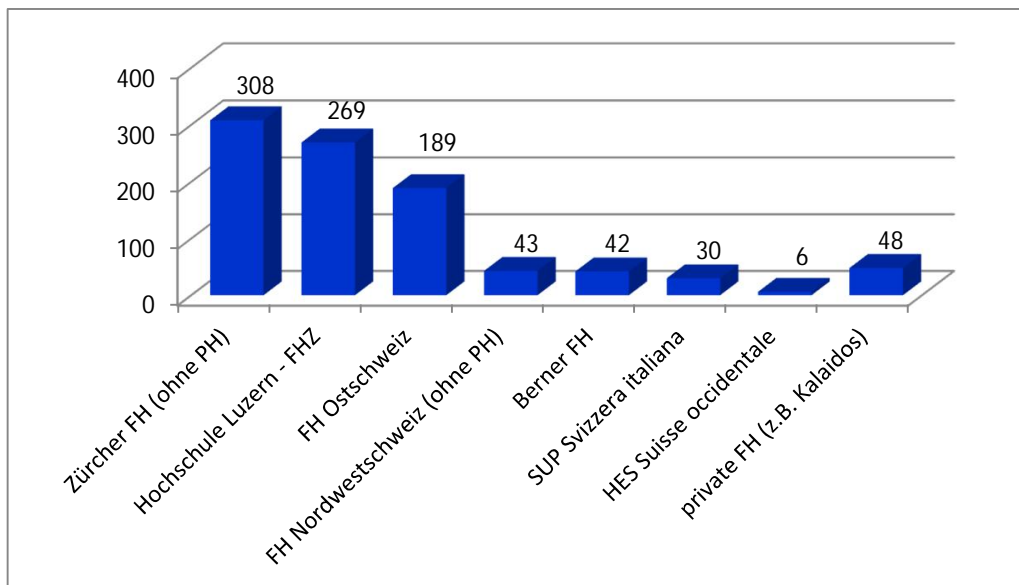
Stichtag 15. Oktober 2015

## Studierende an Fachhochschulen 2015/2016

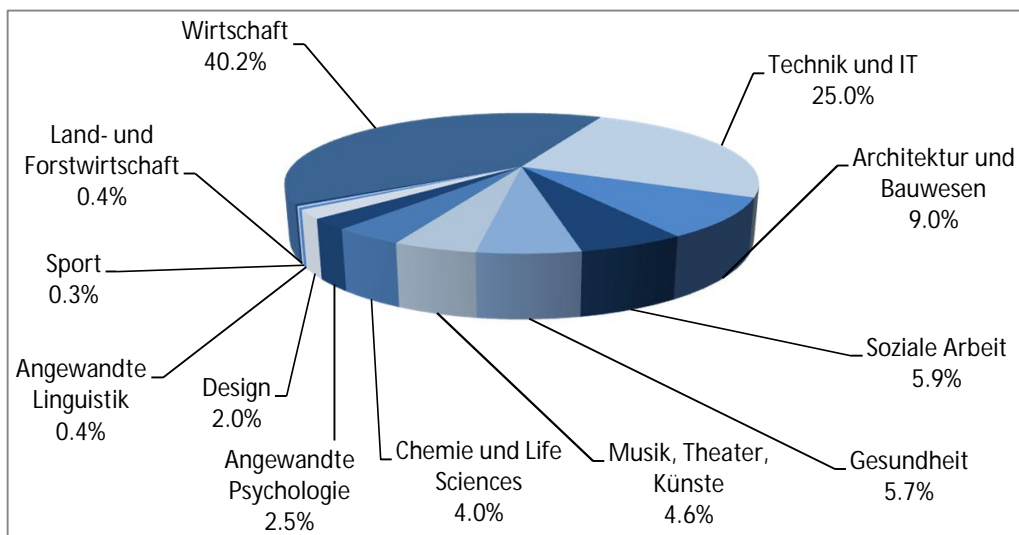
(ohne Pädagogische Hochschulen)

Studierende mit Wohnsitz im Kanton Schwyz ...

... nach Studienort



... nach Fachrichtung



... nach Studienstufen und Geschlecht

Studienstufe	%		Frauenanteil %
	Anzahl	Anteil	
Bachelor	736	78.7	41.2
Master	67	7.2	44.8
Weiterbildung	132	14.1	33.3
<b>Total Studierende</b>	<b>935</b>	<b>100</b>	<b>40.3</b>

# Studierende an Pädagogischen Hochschulen (PH)

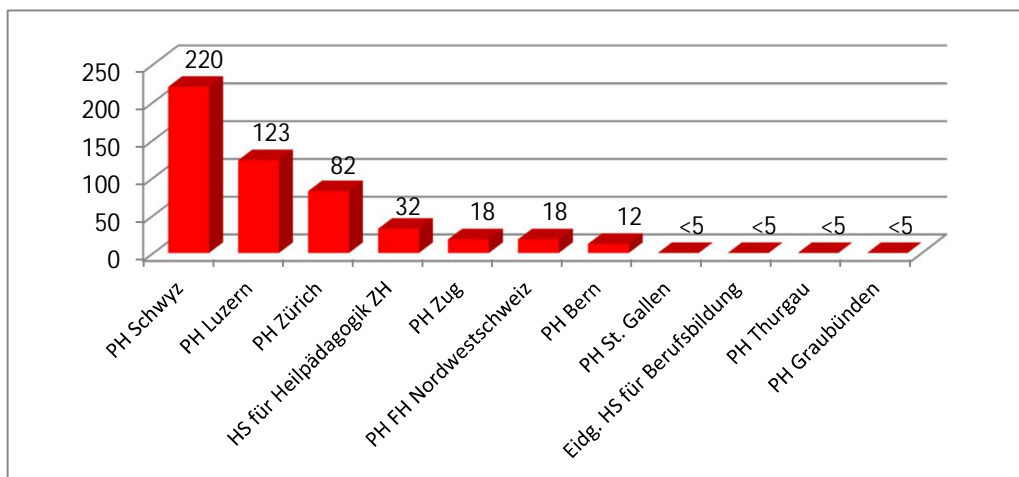
Quelle: Bundesamt für Statistik

Stichtag 15. Oktober 2015

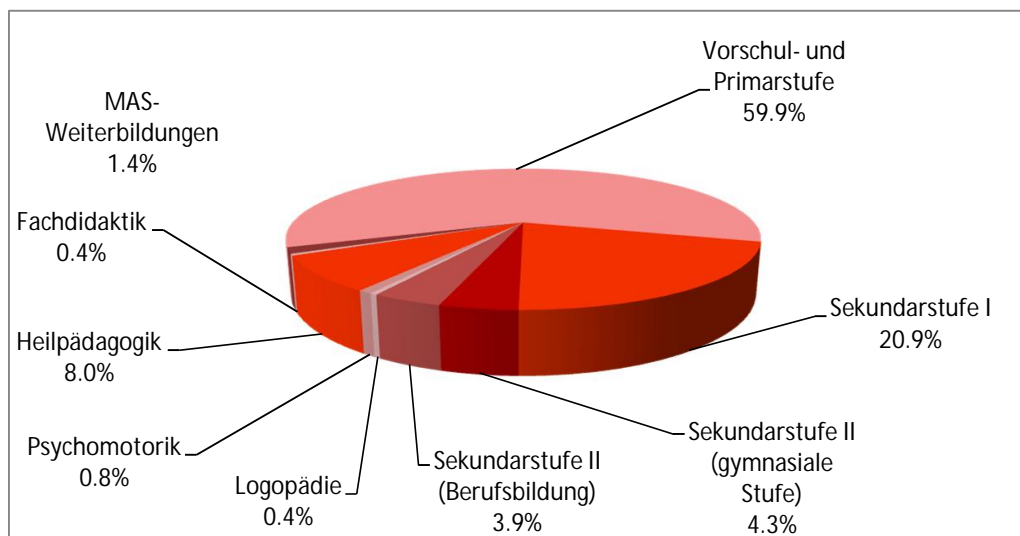
## Studierende an Pädagogischen Hochschulen 2015/2016

Studierende mit Wohnsitz im Kanton Schwyz ...

... nach Studienort



... nach Fachrichtung



... nach Studienstufen und Geschlecht

Studienstufe	%		Frauenanteil %
	Anzahl	Anteil (%)	
Bachelor	373	73.0	76.7
Master	89	17.4	69.7
Diplomstudium	41	8.0	46.3
Weiterbildung	8	1.6	62.5
<b>Total Studierende</b>	<b>511</b>	<b>100</b>	<b>72.8</b>

# Studierende an universitären Hochschulen

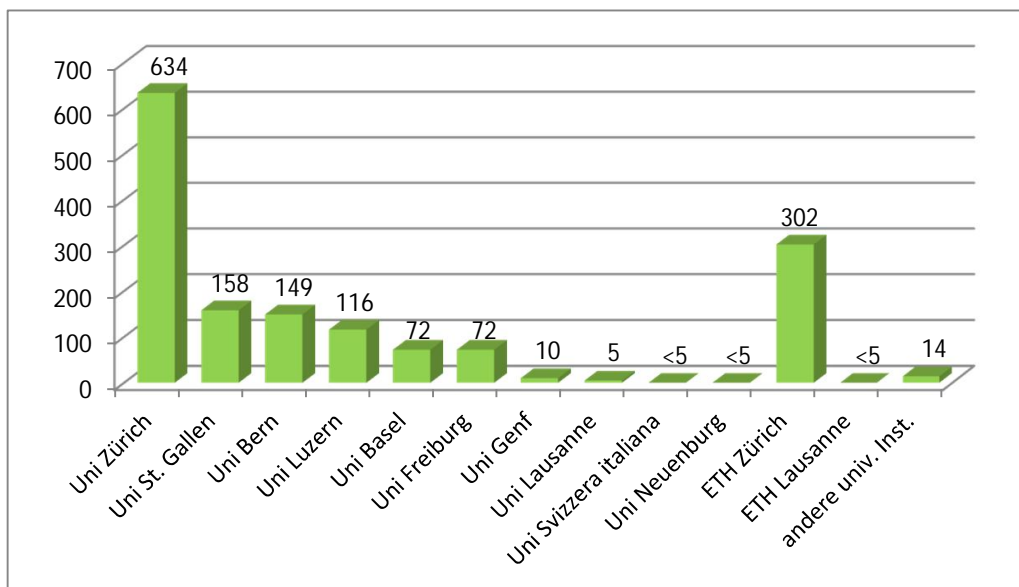
Quelle: Bundesamt für Statistik

Stichtag 15. Oktober 2015

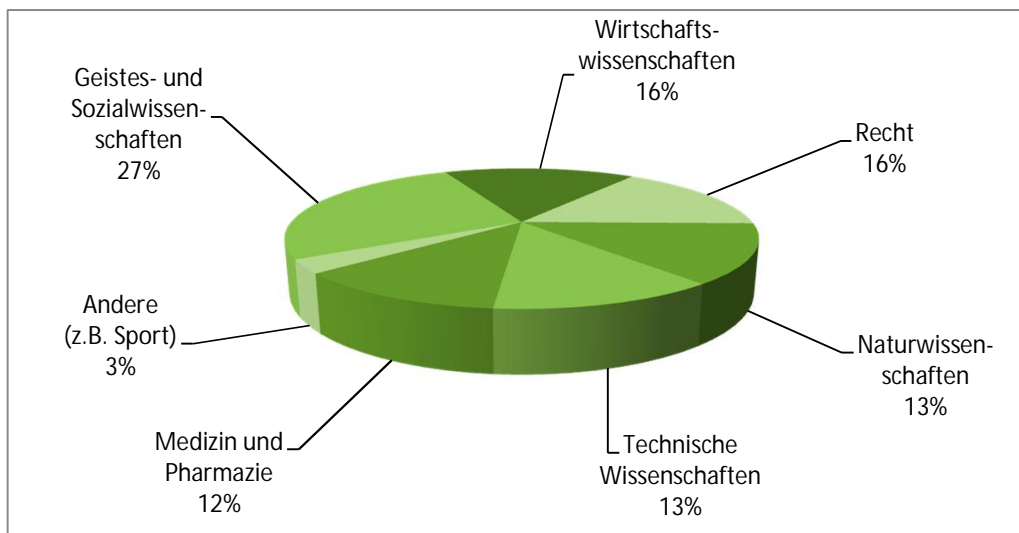
## Studierende an Universitäten/ETH 2015/2016

Studierende mit Wohnsitz im Kanton Schwyz ...

... nach Studienort



... nach Fachrichtung

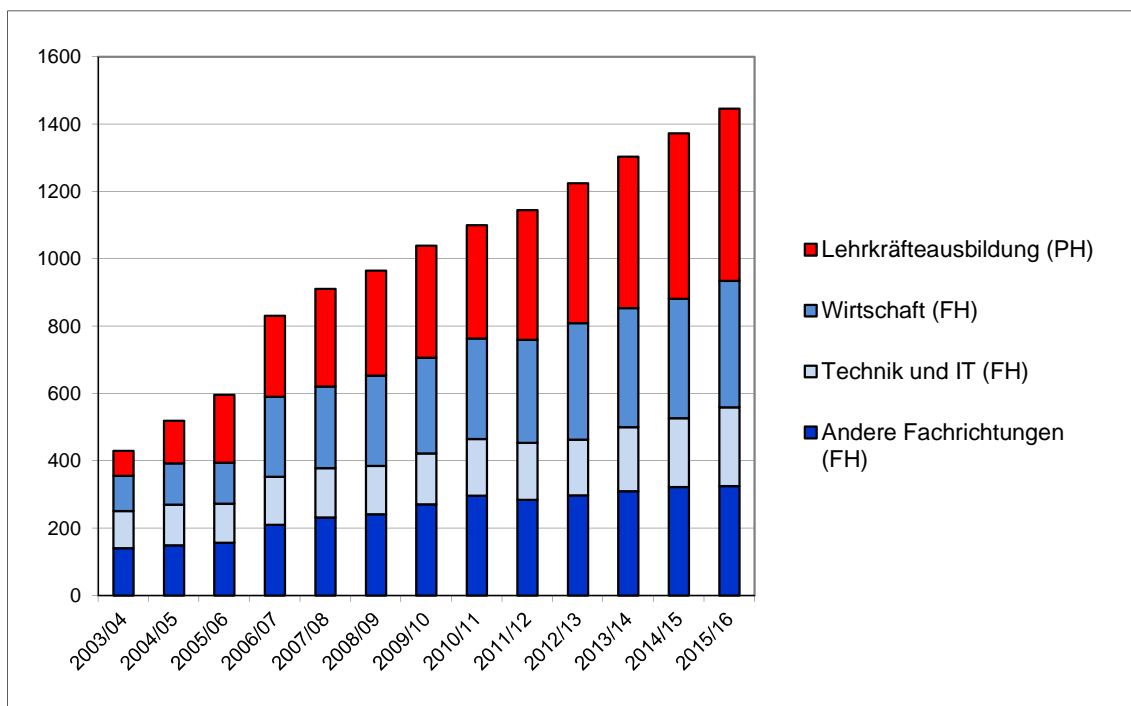


... nach Studienstufen und Geschlecht

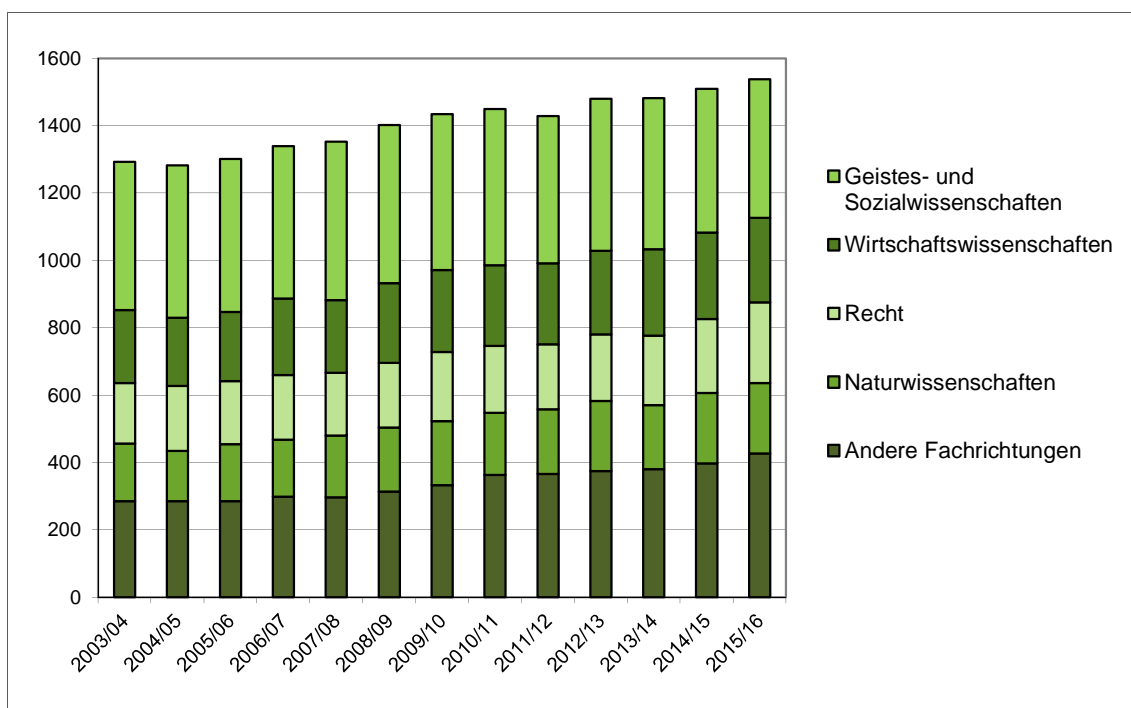
Studienstufe	%		Frauenanteil %
	Anzahl	Anteil (%)	
Bachelor	945	61.5	49.3
Master	394	25.6	48.7
Doktorat	145	9.4	49.0
Andere Stufen	54	3.5	55.6
<b>Total Studierende</b>	<b>1538</b>	<b>100</b>	<b>49.4</b>

# Entwicklung der Studierenden der Tertiärstufe

## Studierende aus dem Kanton Schwyz an Fachhochschulen und Pädagogischen Hochschulen



## Studierende aus dem Kanton Schwyz an Universitäten/ETH





## Abkürzungen

ABU	Allgemeinbildender Unterricht
AS	Anschlussstufe in HZ
BBZG	Berufsbildungszentrum Goldau
BBZP	Berufsbildungszentrum Pfäffikon
BMS	Berufsmittelschule
CH	Schweiz
EBA	Eidgenössisches Berufsattest
EFZ	Eidgenössisches Fähigkeitszeugnis
EK	Einführungsklassen
ES	Eingangsstufe in HZ
FH	Fachhochschule
FMGes	Fachmaturität Gesundheit
FMP	Fachmaturität Pädagogik
FMSoz	Fachmaturität Soziales
FMS	Fachmittelschule
Gym	Gymnasium (Mittelschule)
HMS	Handelsmittelschule
HZ	Heilpädagogisches Zentrum
IBA	Integratives Brückenangebot
IF	Integrative Förderung
IK	Integrationsklassen (Einstiegsklassen für Fremdsprachige)
IS	Integrierte Sonderschulung
KBA	Kombiniertes Brückenangebot
KBL	Kaufmännische Berufsschule Lachen
KBS	Kaufmännische Berufsschule Schwyz
KG	Kindergarten
KK	Kleinklassen
KKS	Kantonsschule Kollegium Schwyz
KI-Gr	Klassengrösse (Schüler pro Klasse)
KSA	Kantonsschule Ausserschwyz
Kt	Kanton
MAS	Master of Advanced Studies
MS	Mittelstufe
ORST	Orientierungsschule (veraltete Bezeichnung; heute: Sekundarstufe I / Sek I)
OS	Oberstufe in HZ
PH	Pädagogische Hochschule
PS	Primarstufe
Real	Realschule
SBA	Schulisches Brückenangebot
Sek I	Sekundarstufe I (7. bis 9. Schuljahr)
Sek II	Sekundarstufe II (Gymnasien, Berufsschulen, Brückenangebote)
Sek	Sekundarschule
SiP	Schule im Park (Private Sonderschule in Steinen)
SJ	Schuljahr
SHS	Sprachheilschule
Stammklasse A	Stammklasse der Sekundarstufe I mit höheren Ansprüchen (Sekundarschule)
Stammklasse B	Stammklasse der Sekundarstufe I mit mittleren Ansprüchen (Realschule)
Stammklasse C	Stammklasse der Sekundarstufe I mit Grundansprüchen (Werkschule)
SZ	Schwyz
UG	Untergymnasium (7./8. Schuljahr, nur in Privatschulen)
US	Unterstufe
WS	Werkschule

