

Baromètre des places d'apprentissage Août 2017 Premiers résultats

Enquête auprès des jeunes et des entreprises
sur mandat du
Secrétariat d'Etat à la formation, à la recherche et à l'innovation SEFRI



Rapport des résultats / Définition des groupes cibles

Rapport des résultats

Les pages suivantes présentent les premiers résultats de l'enquête du mois d'août 2017. Le rapport détaillé des résultats avec les analyses à l'échelle des régions, sexes, nationalités et branches ainsi que le descriptif technique de l'étude seront publiés à la **mi-novembre 2017** sur le site www.sbf.admin.ch/barometre.

Définition des groupes cibles

Enquête auprès des entreprises

Toutes les entreprises comptant au moins 2 collaborateurs (en équivalents plein temps EPT). Les résultats décrits se basent sur les informations données par les fournisseurs de formations professionnelles initiales durant l'année de relevé actuelle 2017.

Enquête auprès des jeunes

Jeunes gens âgés de 14 à 20 ans qui se trouvent confrontés au choix d'une formation (niveau secondaire II). Confrontés au choix d'une formation signifie qu'ils sont contraints cette année de prendre la décision relative à la nouvelle orientation de leur formation. Il peut s'agir de jeunes qui se trouvent au terme de la scolarité obligatoire, mais aussi de jeunes qui sortent d'une solution transitoire, d'une école postobligatoire ou d'un apprentissage déjà achevé ou interrompu. Ne font pas partie du groupe cible les jeunes qui se sont déjà décidés définitivement pour une formation générale (p. ex. gymnase ou école de culture générale) ou pour des études supérieures après un diplôme du degré secondaire II.

Situation du marché des places d'apprentissage le 31 août 2017 - Vue d'ensemble

- › L'offre en places d'apprentissage dans les entreprises se monte, après extrapolation, à 97 000 (2016: 94 500). Parmi elles, 90 000 places d'apprentissage ont été attribuées (2016: 84 500), 7 000 sont demeurées vacantes (2016: 10 000).
- › Le nombre total de jeunes confrontés au choix d'une formation s'établit, après extrapolation, à 162 000 pour l'année 2017 (2016: 144 500). 82 500 de ces jeunes ont commencé une formation professionnelle initiale (2016: 73 000).
- › Le nombre de jeunes souhaitant obtenir une place d'apprentissage en 2017 et qui n'ont trouvé pas de place d'apprentissage pour 2017 ou qui ont reçu une réponse favorable seulement pour 2018 («file d'attente»), se monte à 11 000 (2016: 13 000).

Méthodologie jeunes:

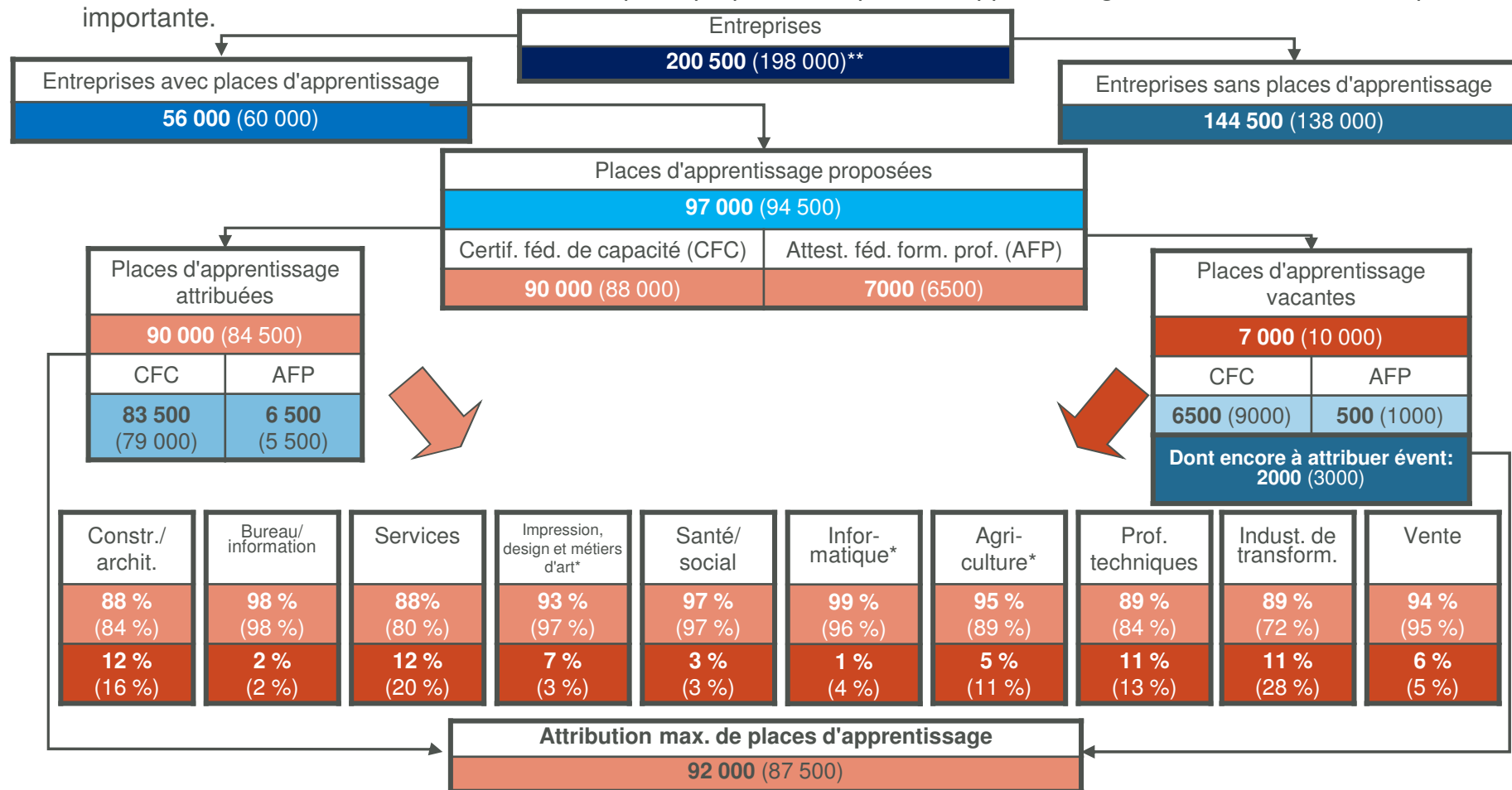
Méthode d'enquête:	Enquête téléphonique CATI
Univers:	Jeunes linguistiquement assimilés dans toute la Suisse, âgés de 14 à 20 ans, atteignables par un téléphone en réseau fixe ou portable
Groupe cible:	Jeunes face à un choix de formation
Taille de l'échantillon:	2393 interviews
Marge d'erreur:	Max. +/- 2,0 % de l'échantillon total
Pondération:	Selon âge, sexe et canton
Période d'enquête:	Du 16 août au 12 septembre 2017

Méthodologie entreprises:

Méthode d'enquête:	Enquête écrite (papier / en ligne) avec rappel téléphonique
Univers:	Entreprises avec au moins 2 EPT
Echantillon-cadre:	5954 entreprises, pondérées par région et nombre de collaborateurs
Interviews réalisées:	Total 4937 interviews
Ent. avec places d'appr.:	1590 interviews
Ent. avec offre de places d'appr. 2017:	1410 interviews
Marge d'erreur:	Max. +/- 2,5 % dans les entreprises avec place d'apprentissage
Pondération:	Selon région, nb. de collaborateurs et branche
Période d'enquête:	Du 10 août au 18 septembre 2017

Vue d'ensemble des entreprises

- › Au total, les entreprises ont proposé, après extrapolation, 2500 places d'apprentissage de plus qu'en août 2016. 7000 places d'apprentissage sont restées vacantes, dont 2000 sont encore susceptibles d'être attribuées. C'est dans les branches «Construction et architecture» et «Services» que la proportion de places d'apprentissage restées vacantes est la plus importante.

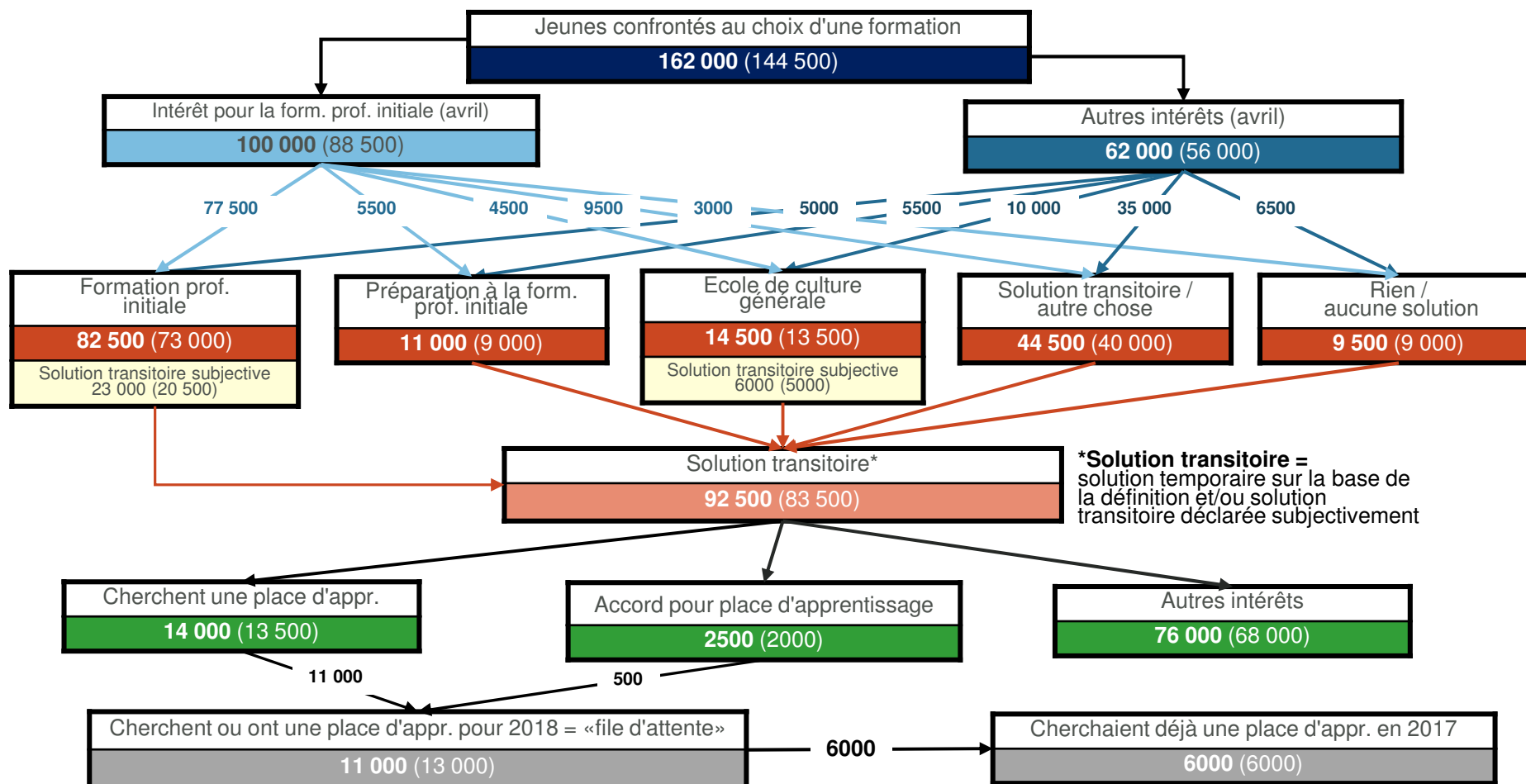


* Les données relatives aux branches «Impression, design et métiers d'art», «Informatique» et «Agriculture» se basent sur de petits échantillons (n < 90).

** Depuis 2015, la taille des entreprises n'est plus classifiée dans le registre des entreprises et des établissements (REE) selon les emplois à plein temps mais selon les emplois équivalents plein temps (voir page 2 «Définition des groupes cibles».)

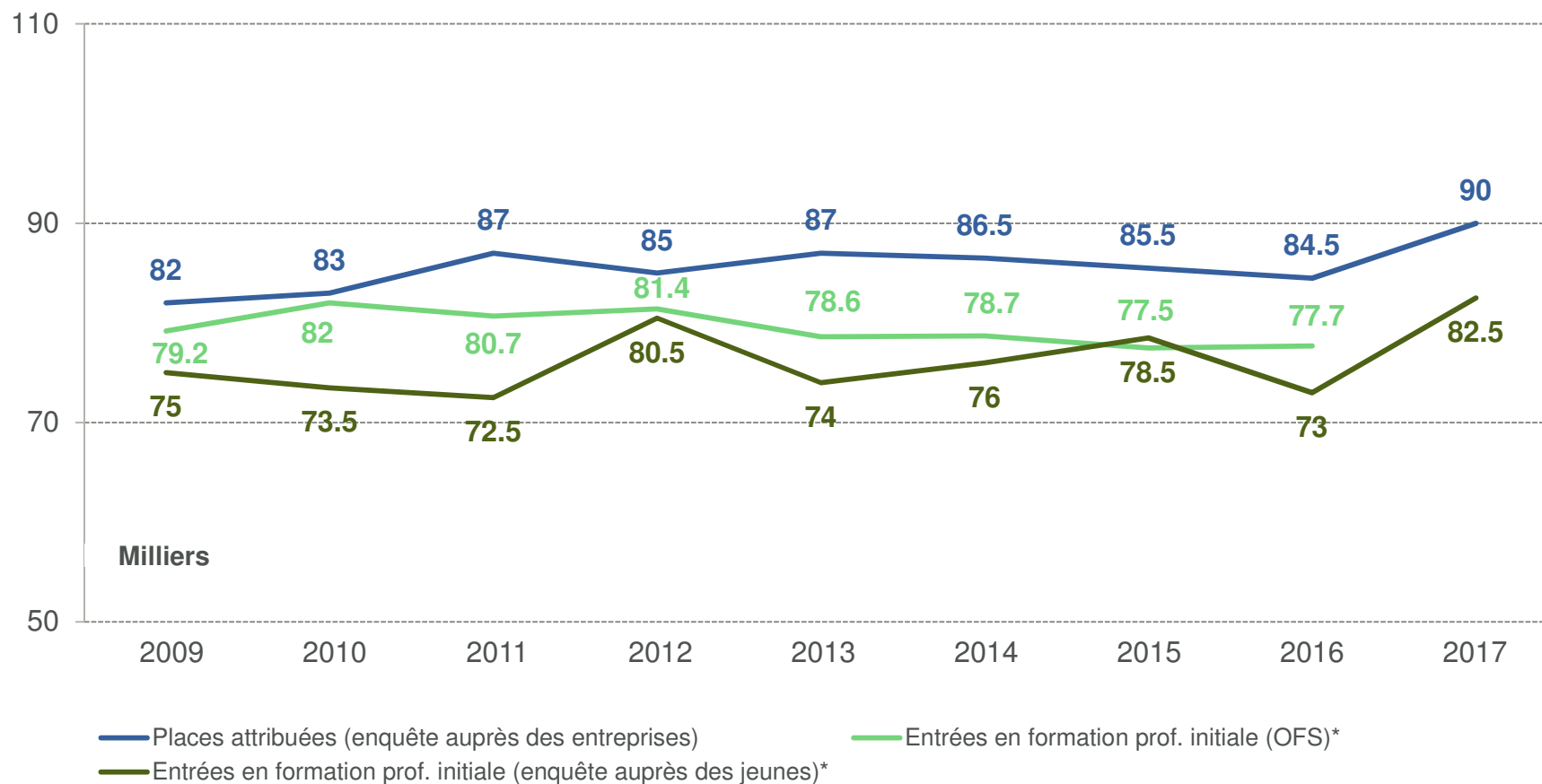
Vue d'ensemble des jeunes

- Le nombre total de jeunes confrontés au choix d'une formation a augmenté par rapport à l'année passée (2017: 162 000; 2016: 144 500). Le nombre de jeunes qui commencent une formation professionnelle initiale en 2017 s'est accru lui aussi, après extrapolation, de 9500 par rapport à 2016 (2017: 82 500; 2016: 73 000).
- Le nombre de jeunes dans la «file d'attente» a par contre reculé pour s'établir à 11 000 (2016: 13 000).



Entrées en formation professionnelle initiale

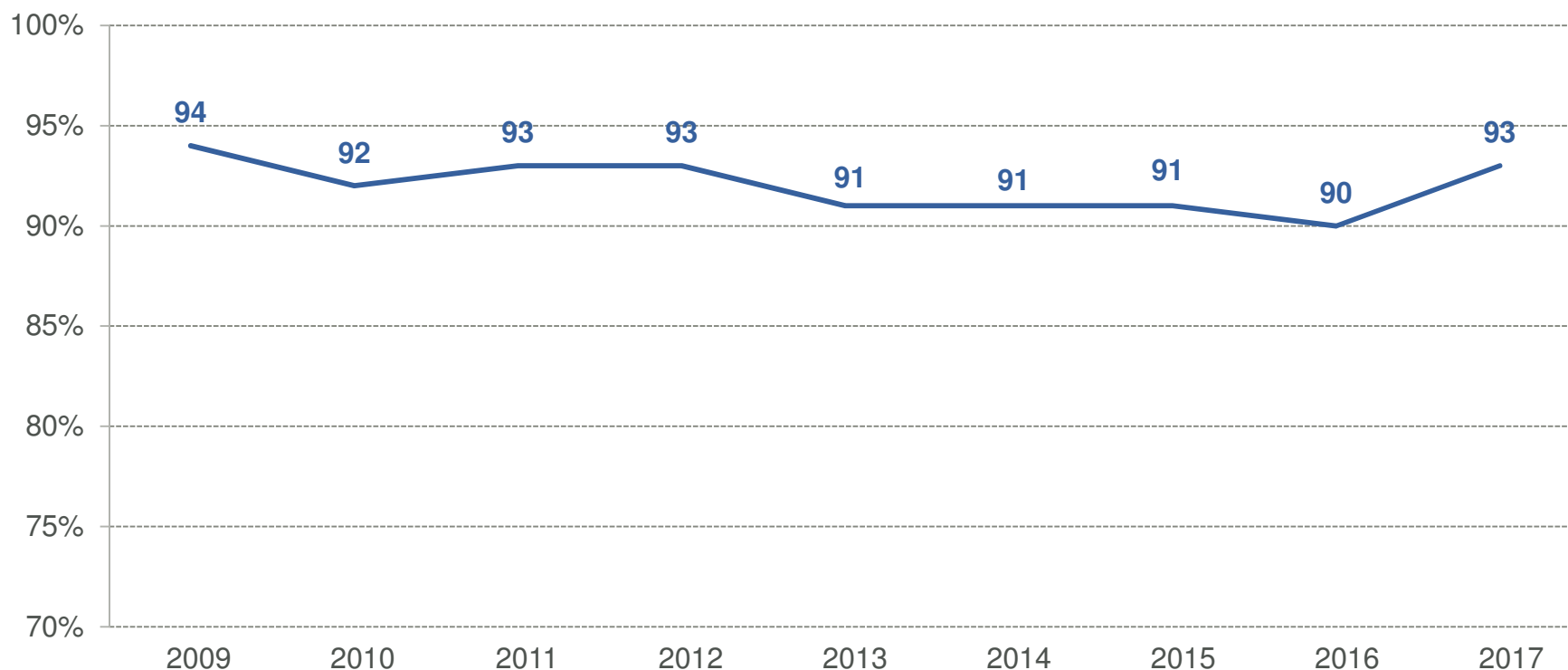
- › Le nombre de places d'apprentissage attribuées selon l'enquête auprès des entreprises s'établit à 90 000.
- › Le nombre d'entrées en formation professionnelle initiale s'est accru, depuis 2016, à 82 500 après extrapolation.



* Voir les remarques en page 9

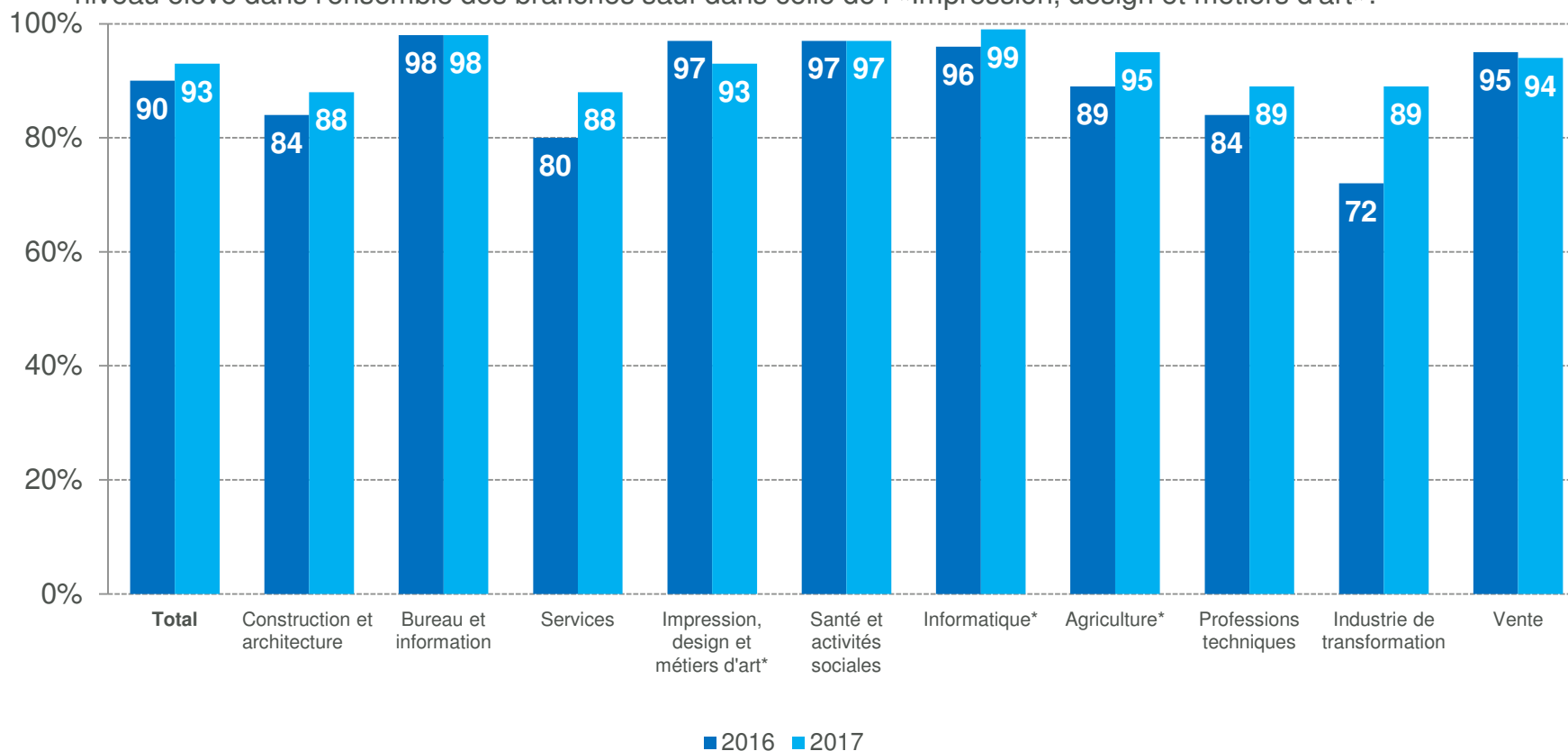
Etat de l'attribution des places d'apprentissage dans les entreprises

- › 93 % des places d'apprentissage proposées ont été attribuées définitivement jusqu'au 31 août 2017.



Etat de l'attribution des places d'apprent. selon les branches

- › La plus forte proportion de places d'apprentissage attribuées est relevée dans la branche «Informatique» avec 99 %.
- › La proportion des places d'apprentissage attribuées a augmenté par rapport au mois d'août 2016 ou est restée à un niveau élevé dans l'ensemble des branches sauf dans celle de l'«Impression, design et métiers d'art».



* Les données relatives aux branches «Impression, design et métiers d'art», «Informatique» et «Agriculture» se basent sur de petits échantillons (n < 90).

Remarques

Répartition par branches des professions d'apprentissage

La répartition par branches des professions d'apprentissage selon l'ISCED, que l'Office fédéral de la statistique utilise lui aussi, a été introduite dans l'enquête «Baromètre des places d'apprentissage» en avril 2008. L'attribution des différentes professions aux branches est listée intégralement dans le descriptif séparé de l'étude, qui sera publié ultérieurement.

Entrées en formation professionnelle initiale (OFS)

Les indications sur le nombre d'entrées en formation professionnelle initiale de l'année respective proviennent des données* de l'Office fédéral de la statistique (OFS). Il s'agit là des entrées en formation professionnelle initiale, y compris les formations élémentaires. Les contrats d'apprentissage nouvellement conclus et les entrées en formation professionnelle correspondent à un nombre corrigé (sans les interruptions au cours de la 1^{re} année, sans les prolongations de durée, sans les poursuites de l'apprentissage à partir de la 2^e année de formation, sans les contrats de stages, sans les formations de transition).

Entrées en formation professionnelle initiale (enquête auprès des jeunes)

Les données sur le nombre d'entrées en formation professionnelle initiale selon l'enquête sont basées sur les déclarations des jeunes ayant indiqué en août qu'ils commencent une formation professionnelle initiale durant l'année de l'enquête.

* Disponible sur la page d'accueil de l'OFS: <https://www.bfs.admin.ch/bfs/fr/home/statistiques/education-science/personnes-formation/degre-secondaire-II/professionnelle-initiale-apprentissages.assetdetail.2360748.html> (dernier accès le 19 septembre 2017).