

# Baromètre des places d'apprentissage Août 2015 Premiers résultats

Enquête auprès des jeunes et des entreprises  
sur mandat du

Secrétariat d'Etat à la formation, à la recherche et à l'innovation SEFRI



# Rapport des résultats / Définition des groupes cibles

## **Rapport des résultats**

Les pages suivantes présentent les premiers résultats de l'enquête du mois d'août 2015. Le rapport détaillé des résultats avec les analyses à l'échelle des régions, sexes, nationalités et branches ainsi que le descriptif technique de l'étude seront publiés **mi-novembre 2015** sur le site [www.sbf.admin.ch/barometre](http://www.sbf.admin.ch/barometre).

## **Définition des groupes cibles**

### Echantillon initial des entreprises

Toutes les entreprises comptant au moins 2 collaborateurs (en équivalents plein temps EPT). Les résultats décrits se basent sur les informations données par les fournisseurs de formations professionnelles initiales durant l'année de relevé actuelle 2015.

### Personnes cibles de l'enquête auprès des jeunes

Jeunes gens âgés de 14 à 20 ans qui se trouvent confrontés au choix d'une formation (niveau secondaire II). Confrontés au choix d'une formation signifie qu'ils sont contraints cette année de prendre la décision relative à la nouvelle orientation de leur formation. Il peut s'agir de jeunes qui se trouvent au terme de la scolarité obligatoire, mais aussi de jeunes qui sortent d'une solution transitoire, d'une école postobligatoire ou d'un apprentissage déjà achevé ou interrompu. Ne font pas partie du groupe cible les jeunes qui se sont déjà décidés définitivement pour une formation générale (p. ex. gymnase ou école de culture générale) ou pour des études supérieures après un diplôme du degré secondaire II.

# Situation du marché des places d'apprentissage le 31 août 2015 - Vue d'ensemble

- › L'offre en places d'apprentissage dans les entreprises se monte, après extrapolation, à 94 000 (2014: 94 500). Parmi elles, 85 500 places d'apprentissage ont été attribuées (2014: 86 500), 8500 sont demeurées vacantes (2014: 8000).
- › Le nombre total de jeunes confrontés au choix d'une formation s'établit, après extrapolation, à 150 500 pour l'année 2015 (2014: 147 000). 78 500 de ces jeunes ont commencé une formation professionnelle initiale (2014: 76 000).
- › Le nombre de jeunes qui étaient confrontés au choix d'une formation en 2015 et qui s'intéressent à une place d'apprentissage pour l'année 2016 ou ont déjà eu un accord pour une place d'apprentissage en 2016 («file d'attente») se situe après extrapolation à 13 500, comme l'an dernier.

---

## Méthodologie jeunes:

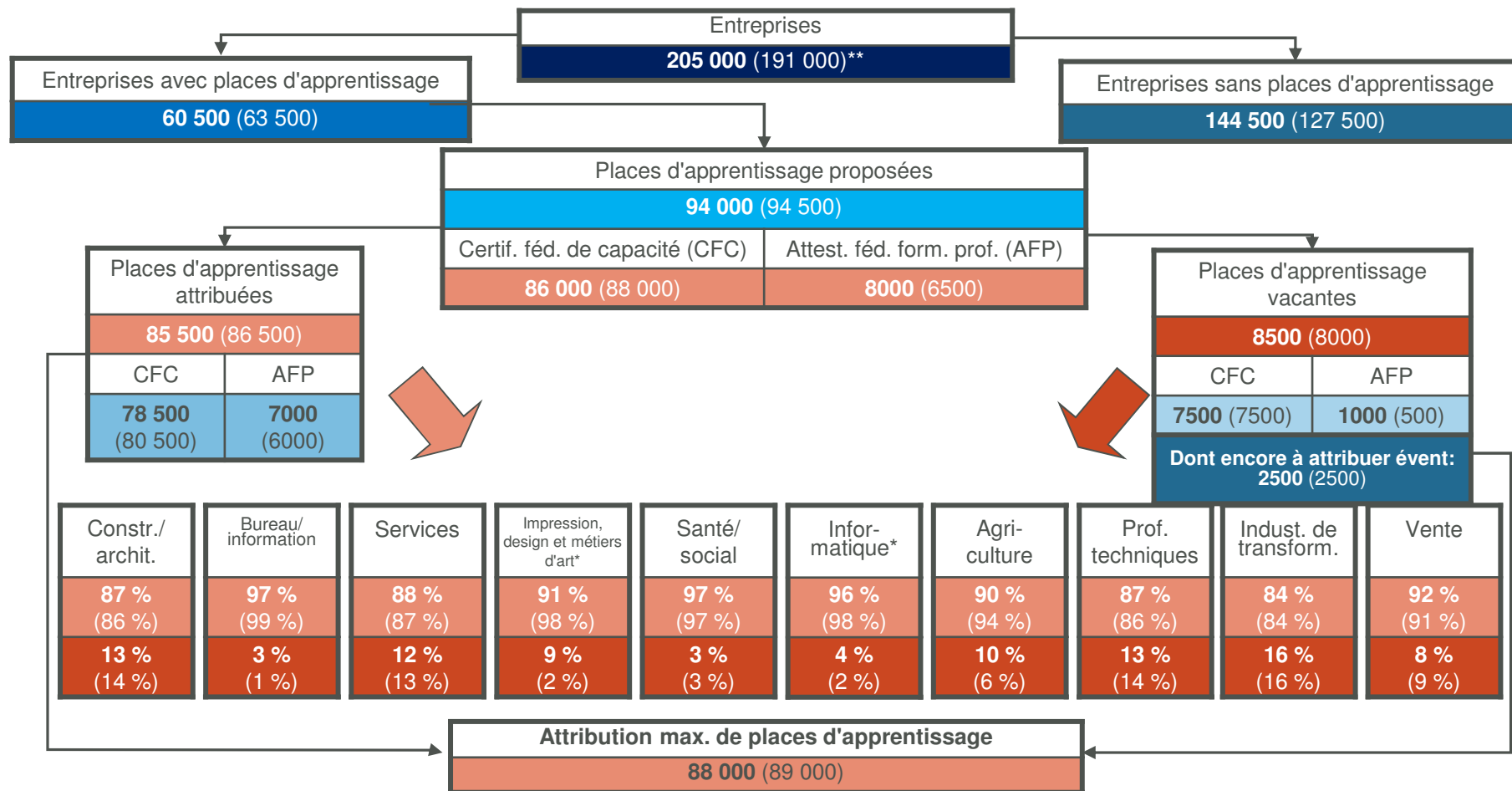
Méthode d'enquête: Enquête téléphonique CATI  
Univers: Jeunes linguistiquement assimilés dans toute la Suisse, âgés de 14 à 20 ans, atteignables par un téléphone en réseau fixe  
Groupe cible: Jeunes face à un choix de formation  
Taille de l'échantillon: 2554 interviews  
Marge d'erreur: Max. +/- 2,0 % de l'échantillon total  
Pondération: Selon âge, sexe et canton  
Période d'enquête: du 17 août au 17 septembre 2015

## Méthodologie entreprises:

Méthode d'enquête: Enquête écrite (papier / en ligne) avec rappel téléphonique  
Univers: Entreprises avec au moins 2 EPT  
Echantillon-cadre: 5725 entreprises, pondérées par région et nombre de collaborateurs  
Interviews réalisées: Total 5124 interviews  
Ent. avec places d'appr.: 1778 interviews  
Ent. avec offre de places d'appr. 2015: 1496 interviews  
Marge d'erreur: Max. +/- 2,4 % dans les entreprises avec place d'apprentissage  
Pondération: Selon région, nb. de collaborateurs et branche  
Période d'enquête: du 13 août au 18 septembre 2015

# Vue d'ensemble des entreprises

- › L'offre de places d'apprentissage reste globalement au niveau de l'année 2014. Après extrapolation, 8500 places d'apprentissage sont demeurées vacantes, dont 2500 sont encore susceptibles d'être attribuées. C'est dans la branche «Industrie de transformation» que la proportion de places d'apprentissage restées vacantes est la plus importante.

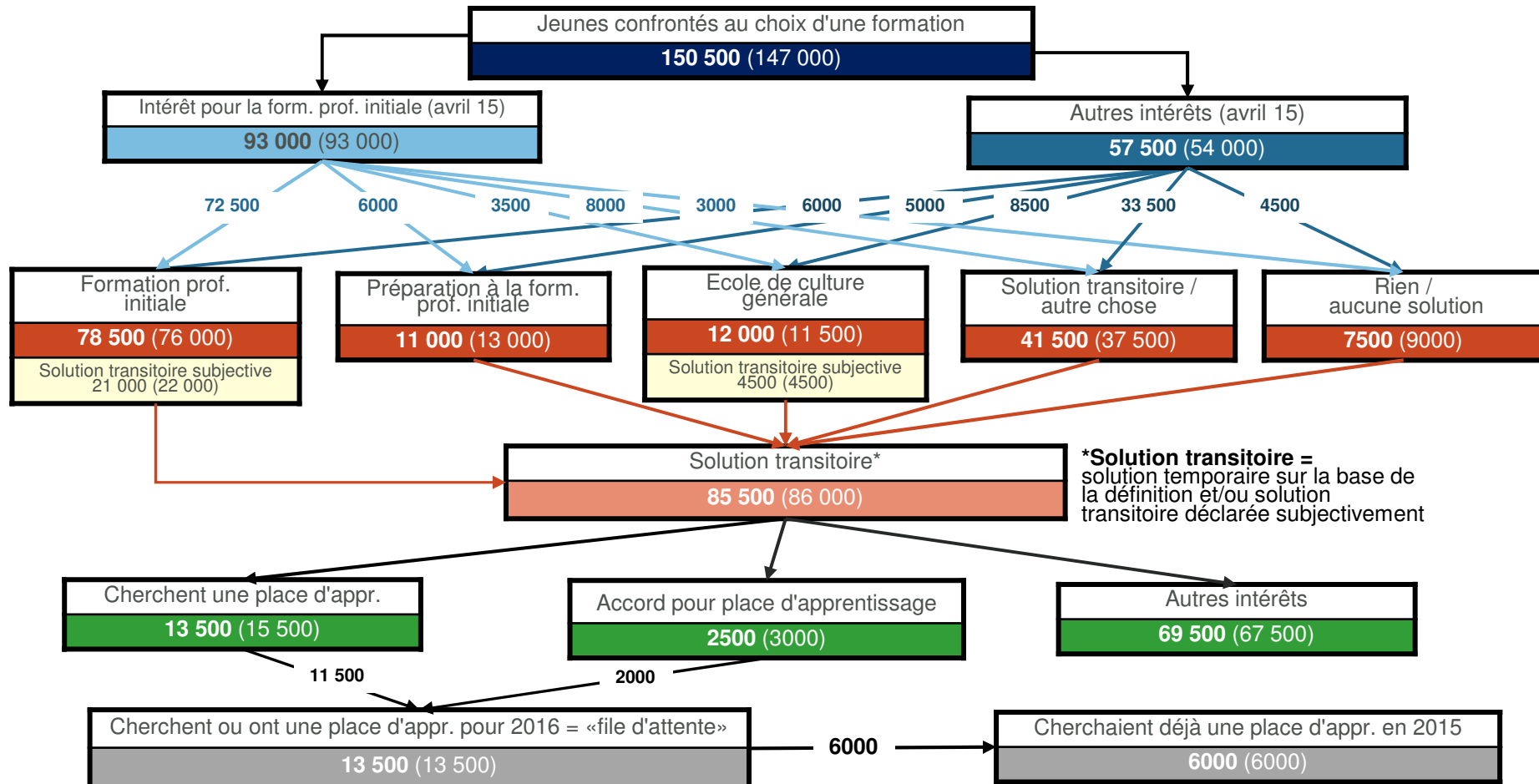


Les données relatives aux branches «Impression, design et métiers d'art» et «Informatique» se basent sur de petits échantillons (n < 90)

\*\* Depuis 2015, la taille des entreprises n'est plus classifiée dans le registre des entreprises et des établissements (REE) selon les emplois à plein temps mais selon les emplois équivalents plein temps (voir page 2 «Définition des groupes cibles».)

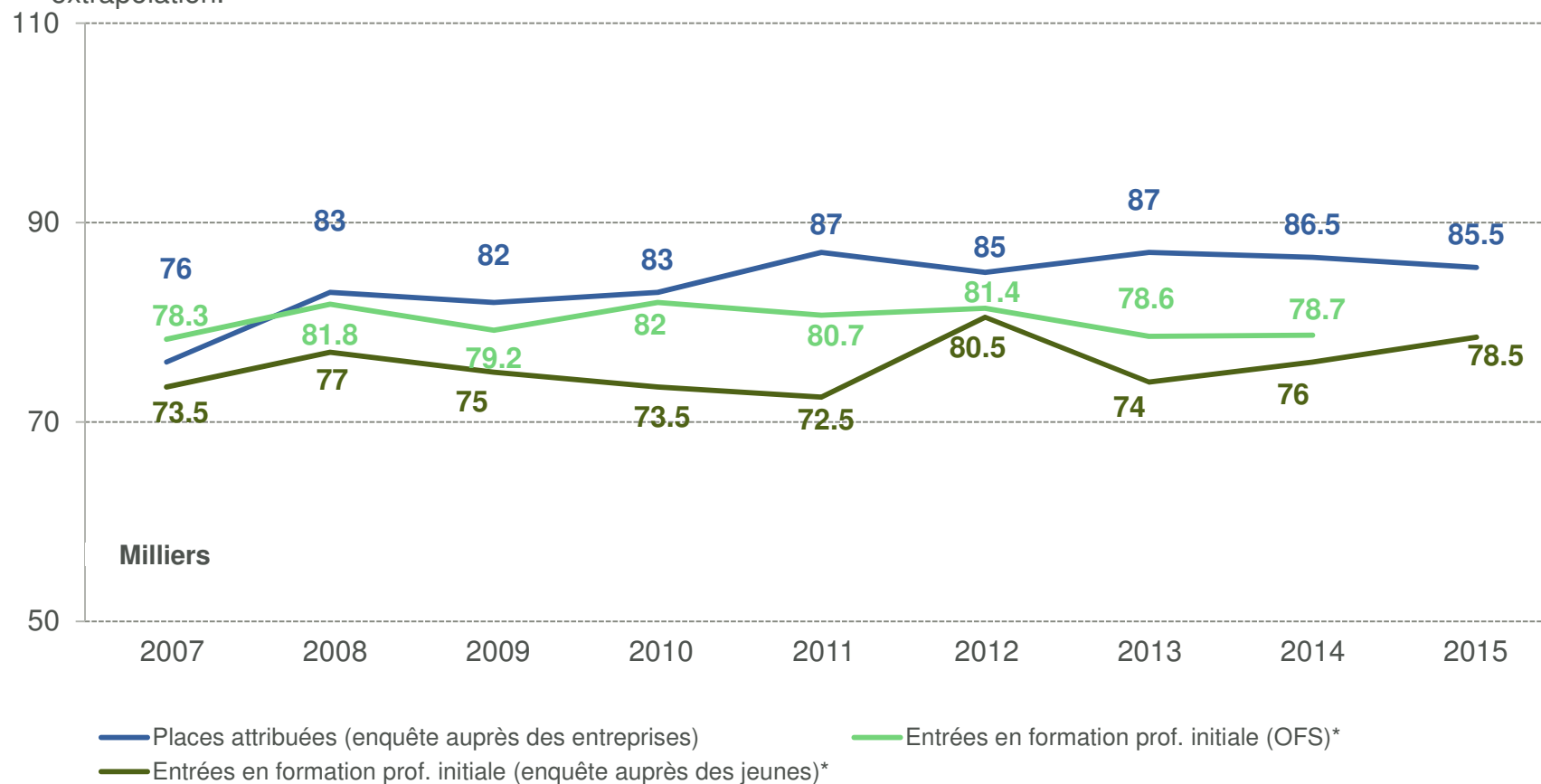
# Vue d'ensemble des jeunes

- Le nombre de jeunes qui commencent une formation professionnelle initiale en 2015 a augmenté, après extrapolation, de 2500 par rapport à l'an dernier. Les jeunes confrontés au choix d'une formation et qui se sont décidés pour une solution transitoire sont également plus nombreux (2015: 41 500 / 2014: 37 500).
- Le nombre de jeunes dans la «file d'attente» se situe à 13 500, comme l'an dernier.



# Entrées en formation professionnelle initiale

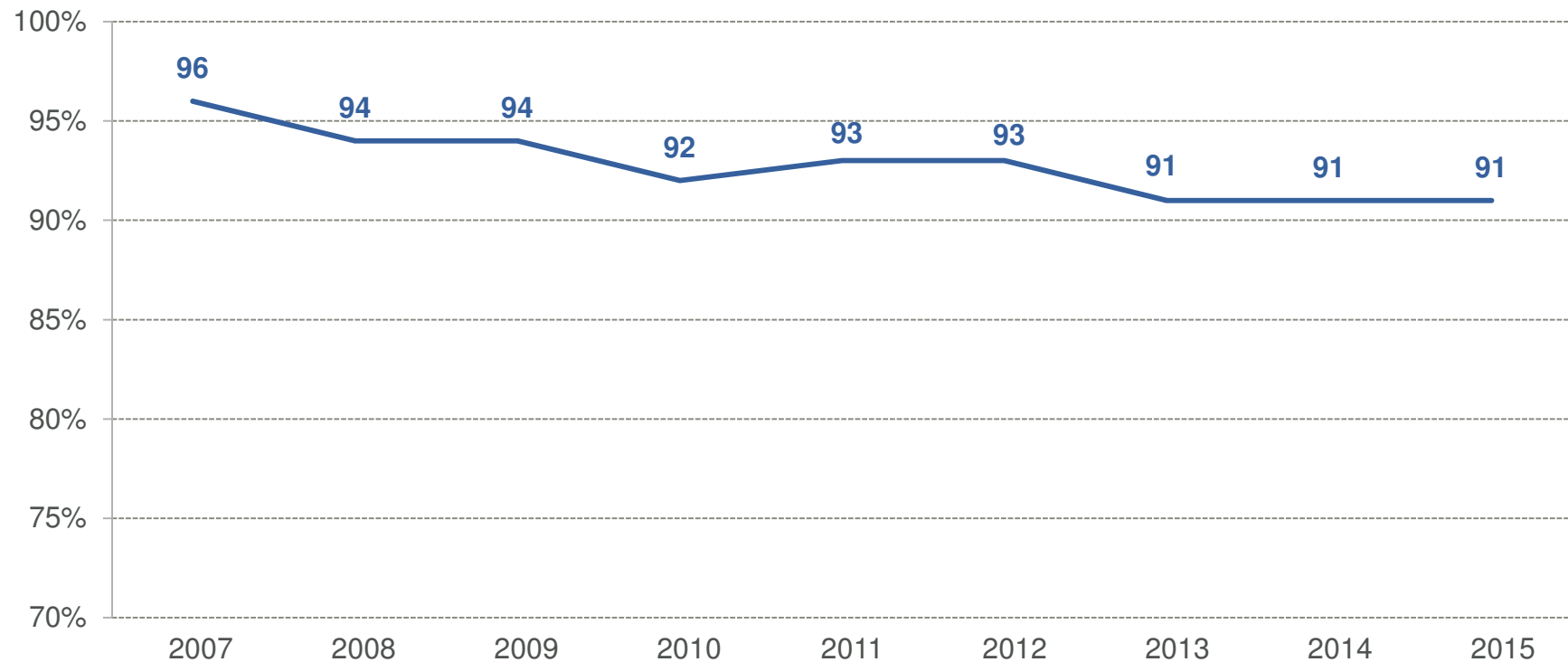
- › Le nombre de places d'apprentissage attribuées selon l'enquête auprès des entreprises se situe à un niveau comparable à celui de 2014.
- › Le nombre d'entrées en formation professionnelle initiale s'est accru par rapport à 2014 pour s'établir à 78 500 après extrapolation.



\* Voir les remarques en page 9

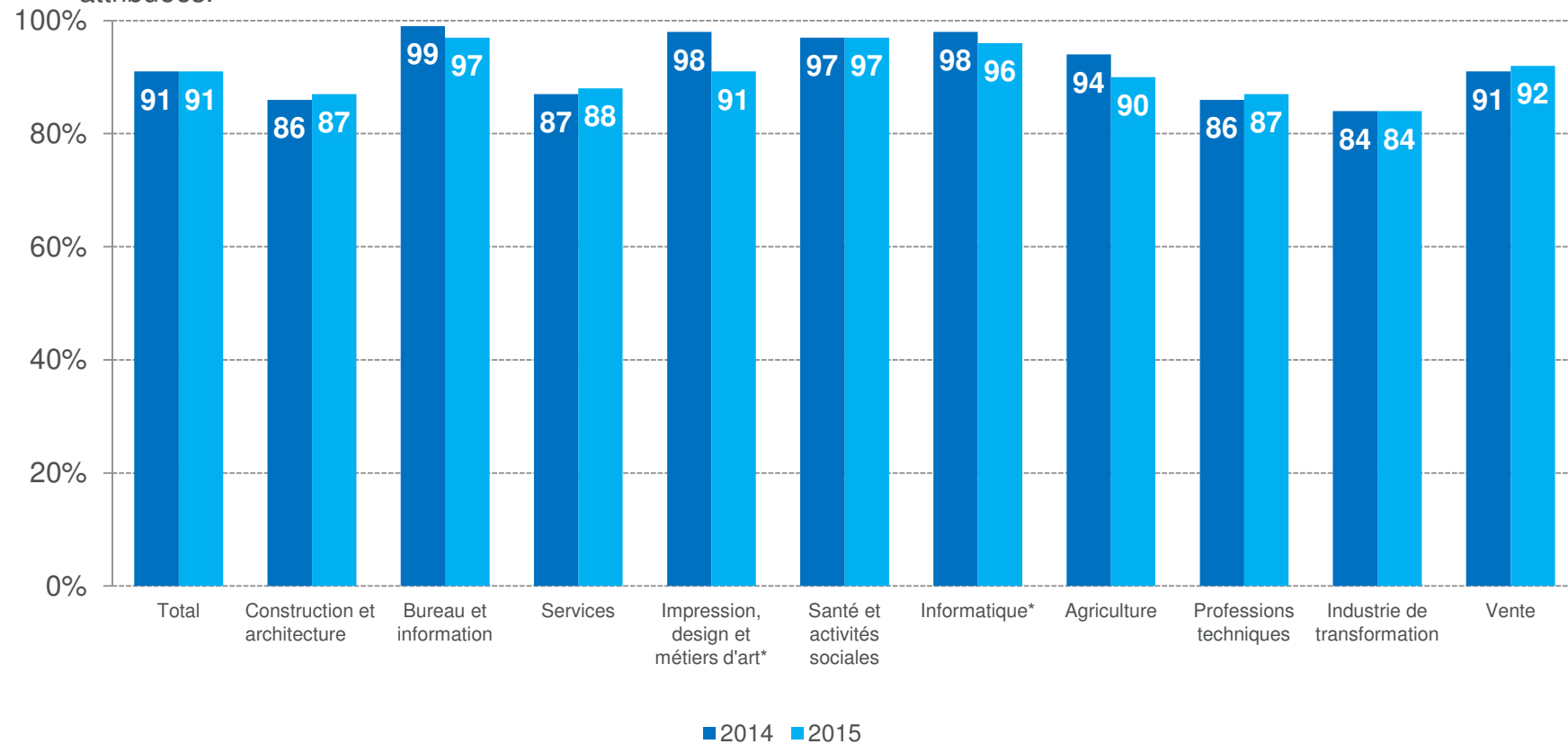
# Etat de l'attribution des places d'apprentissage dans les entreprises

› 91 % des places d'apprentissage proposées ont été attribuées définitivement jusqu'au 31 août 2015.



# Etat de l'attribution des places d'apprent. selon les branches

- › Les plus fortes proportions de places d'apprentissage attribuées sont relevées dans les branches «Bureau et information» et «Santé et activités sociales» avec 97% pour chacune d'entre elles.
- › Comme l'an dernier, l'«Industrie de transformation» enregistre la proportion la plus faible de places d'apprentissage attribuées.



\* Les données relatives aux branches «Impression, design et métiers d'art» et «Informatique» se basent sur de petits échantillons (n < 90).



# Remarques

## **Répartition par branches des professions d'apprentissage**

La répartition par branches des professions d'apprentissage selon l'ISCED, que l'Office fédéral de la statistique utilise lui aussi, a été introduite dans l'enquête «Baromètre des places d'apprentissage» en avril 2008. L'attribution des différentes professions aux branches est listée intégralement dans le descriptif séparé de l'étude, qui sera publié ultérieurement.

## **Entrées en formation professionnelle initiale (OFS)**

Les données sur le nombre d'entrées en formation professionnelle initiale de chaque année proviennent de la publication «Statistique de la formation professionnelle initiale» de l'Office fédéral de la statistique (OFS). Il s'agit là des entrées en formation professionnelle initiale, y compris les formations élémentaires. Les contrats d'apprentissage nouvellement conclus et les entrées en formation professionnelle correspondent à un nombre corrigé (sans les interruptions au cours de la 1<sup>re</sup> année, sans les prolongations de durée, sans les poursuites de l'apprentissage à partir de la 2<sup>e</sup> année de formation, sans les contrats de stages).

## **Entrées en formation professionnelle initiale (enquête auprès des jeunes)**

Les données sur le nombre d'entrées en formation professionnelle initiale selon l'enquête sont basées sur les déclarations des jeunes ayant indiqué en août qu'ils commencent une formation professionnelle initiale durant l'année de l'enquête.