



Baromètre des places d'apprentissage Août 2012 Rapport condensé

Enquête auprès des jeunes et des entreprises
sur mandat de l'Office fédéral de la formation professionnelle
et de la technologie OFFT

LINK, études N°s 11.0615/11.0616 – octobre 2012



Qualitätsgarantie Garantie de qualité Garanzia di qualità

 **LINK** Institut

Impressum

Baromètre des places d'apprentissage
Août 2012

Editeur:
Office fédéral de la
formation professionnelle et de la technologie
Effingerstrasse 27
3003 Berne

Rédaction:
Institut LINK de recherche marketing et sociale
Spannortstrasse 7/9
6003 Lucerne
Susanne Graf

Sommaire (1/2)

- **Vue d'ensemble de la situation du marché de l'apprentissage au 31 août 2012** P. 5
 - Situation du marché de l'apprentissage au 31 août 2012 P. 6
 - Offre de places d'apprentissage en avril et août 2004 – 2012 P. 7
 - Vue d'ensemble des entreprises P. 8
 - Vue d'ensemble des jeunes P. 9
 - Entrées en formation professionnelle initiale P. 10

- **L'offre de places d'apprentissage: les entreprises** P. 11
 - Offre et attribution des places d'apprentissage P. 12
 - Etat de l'attribution des places d'apprentissage dans les entreprises P. 13
 - Etat de l'attribution des places selon les branches P. 14
 - Places d'apprentissage vacantes: raisons P. 15
 - Nombre maximal prévu de conclusions de contrats d'apprentissage P. 16
 - Evolution de l'offre de places d'apprentissage en 2012 en comparaison avec l'année précédente P. 17

Sommaire (2/2)

- **La demande de places d'apprentissage: les jeunes** P. 18
 - Jeunes face au choix d'une formation le 31 août 2012 P. 19
 - Jeunes face au choix d'une formation – situation actuelle P. 20
 - Situation actuelle des jeunes intéressés par la formation professionnelle initiale P. 21
 - Jeunes intéressés par la formation professionnelle initiale P. 22
 - Evolution de la «file d'attente» P. 23
 - Part des jeunes dans la «file d'attente»* sans accord P. 24
 - Nombre de postulations écrites P. 25

- **Annexes**
 - Remarques P. 26
 - Définition des groupes cibles P. 27
 - Répartition des professions entre les branches d'activité P. 28



Vue d'ensemble de la situation du marché de l'apprentissage au 31 août 2012

Situation du marché de l'apprentissage au 31 août 2012

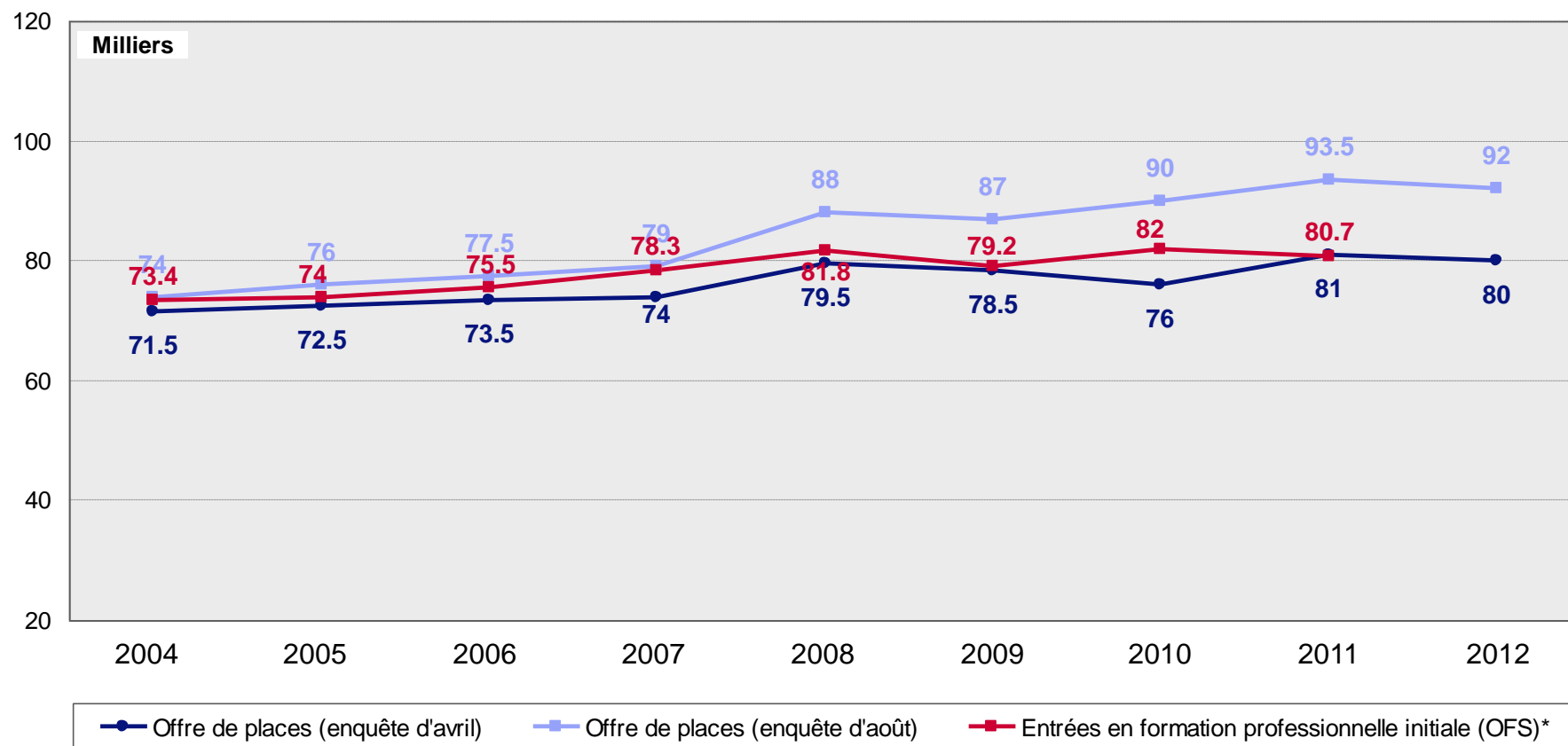
Stabilité de l'offre de places d'apprentissage – davantage d'entrées

L'offre de places d'apprentissage des entreprises surpasse les entrées en formation professionnelle initiale des jeunes. Globalement, les places d'apprentissage offertes sont moins nombreuses que l'an dernier; cependant, le nombre de places demeurées vacantes demeure stable. Le nombre des jeunes qui commencent une formation professionnelle initiale a augmenté par rapport à l'année dernière.

- L'offre de places d'apprentissage des entreprises se situe à 92'000 après extrapolation (2011: 93'500). Parmi elles, 85'000 places d'apprentissage ont été attribuées (2011: 87'000); 7'000 places d'apprentissage sont demeurées vacantes (2011: 6'500).
- Le nombre des jeunes intéressés par une formation professionnelle initiale se monte à 96'500 personnes après extrapolation (2011: 90'000). 80'500 jeunes ont commencé une formation professionnelle initiale (2011: 72'500).
- Le nombre des jeunes qui se trouvaient en 2012 face au choix d'une formation et qui s'intéressent à une place d'apprentissage pour 2013, ou qui disposent déjà d'un accord pour une place en 2013 («file d'attente»), a diminué de 500 personnes par rapport à l'an dernier, pour atteindre 17'500 jeunes cette année.

Offre de places d'apprentissage en avril et août 2004 - 2012

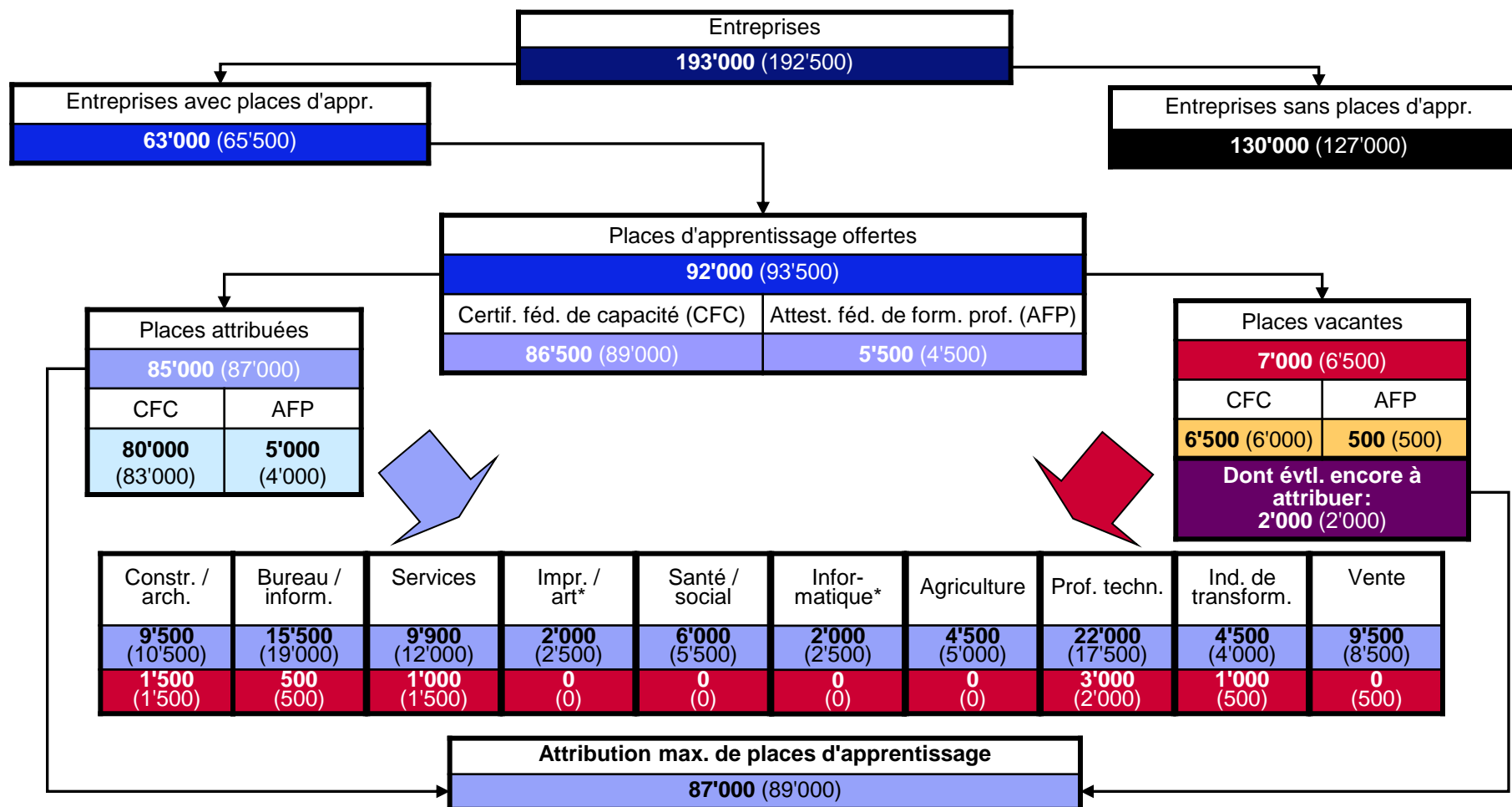
- L'offre de places d'apprentissage a augmenté par rapport à l'enquête d'avril 2012. Selon notre extrapolation, 92'000 places d'apprentissage au total ont été offertes en août 2012.
- Comparativement à l'an dernier, cette offre s'est réduite de 1'500 places.



* Voir les remarques en annexe,

Vue d'ensemble des entreprises

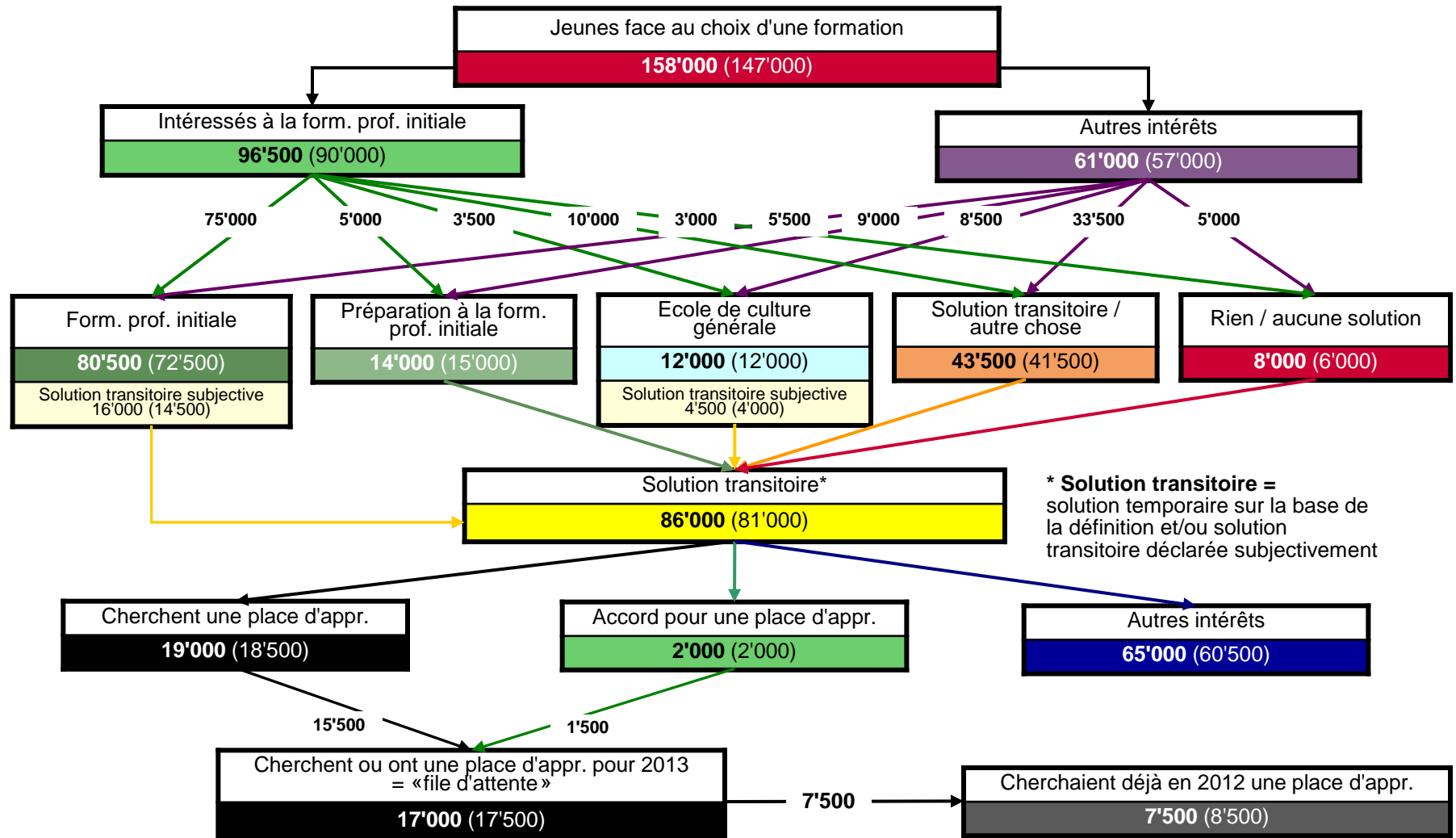
- 2'000 places d'apprentissage de moins qu'en août 2011 ont été attribuées.
- Le nombre de places d'apprentissage demeurées vacantes se monte à 7'000 places.
- Le plus grand nombre de places d'apprentissage demeurées vacantes est le fait des professions techniques.



* Les données relatives aux branches « Impression, design et métiers d'art » et « Informatique » sont basées sur de petits échantillons (n < 90).

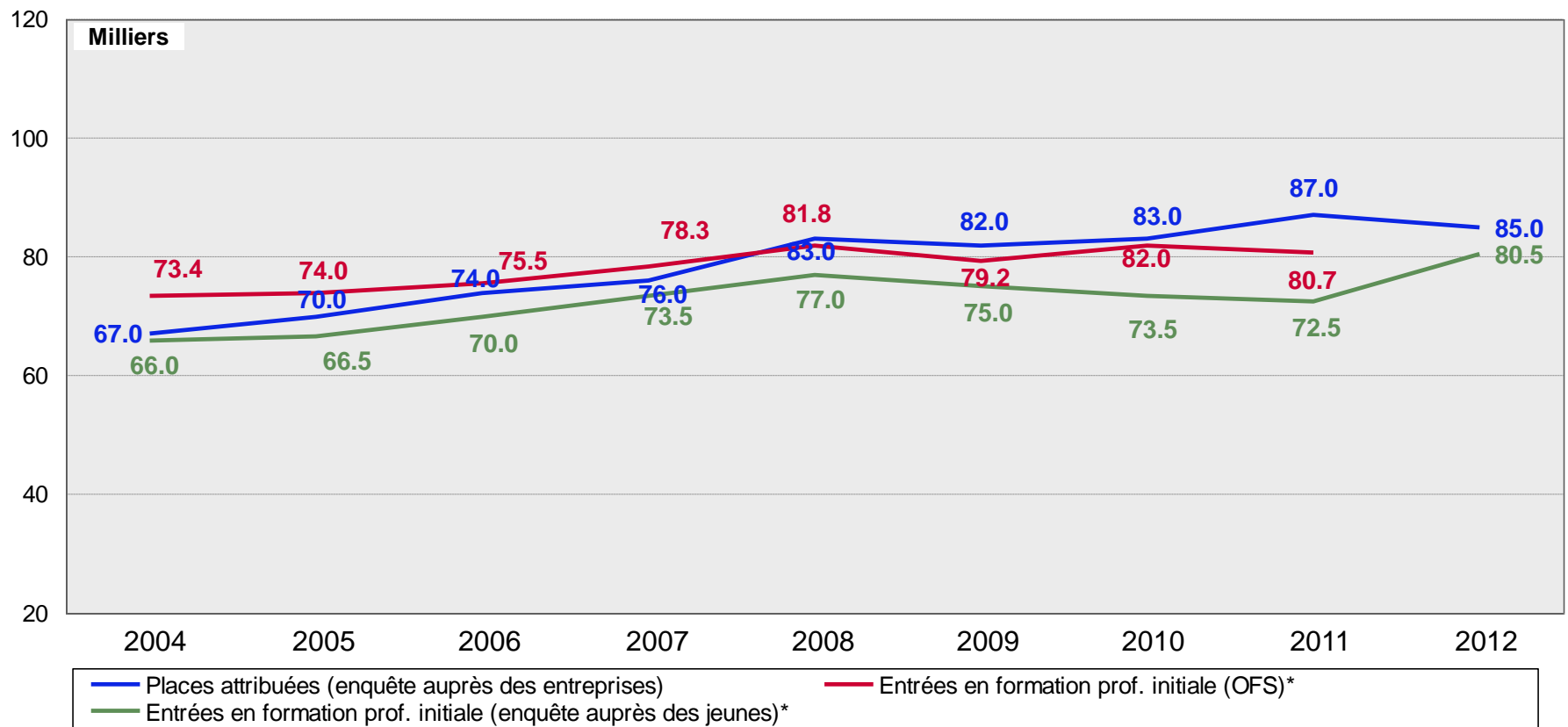
Vue d'ensemble des jeunes

- Comparativement à 2011, le nombre de jeunes intéressés par une formation professionnelle initiale en août 2012 a augmenté de 6'500 au total.
- Le nombre de jeunes commençant une formation professionnelle initiale en 2012 a augmenté de 8'000 par rapport à l'an passé.
- Le nombre de jeunes en « file d'attente » s'est réduit de 500 personnes.



Entrées en formation professionnelle initiale

- Le nombre de places d'apprentissage attribuées demeure à un niveau élevé, avec 85'000 places.
- Les entrées en formation professionnelle initiale ont augmenté pour atteindre 80'500 places.

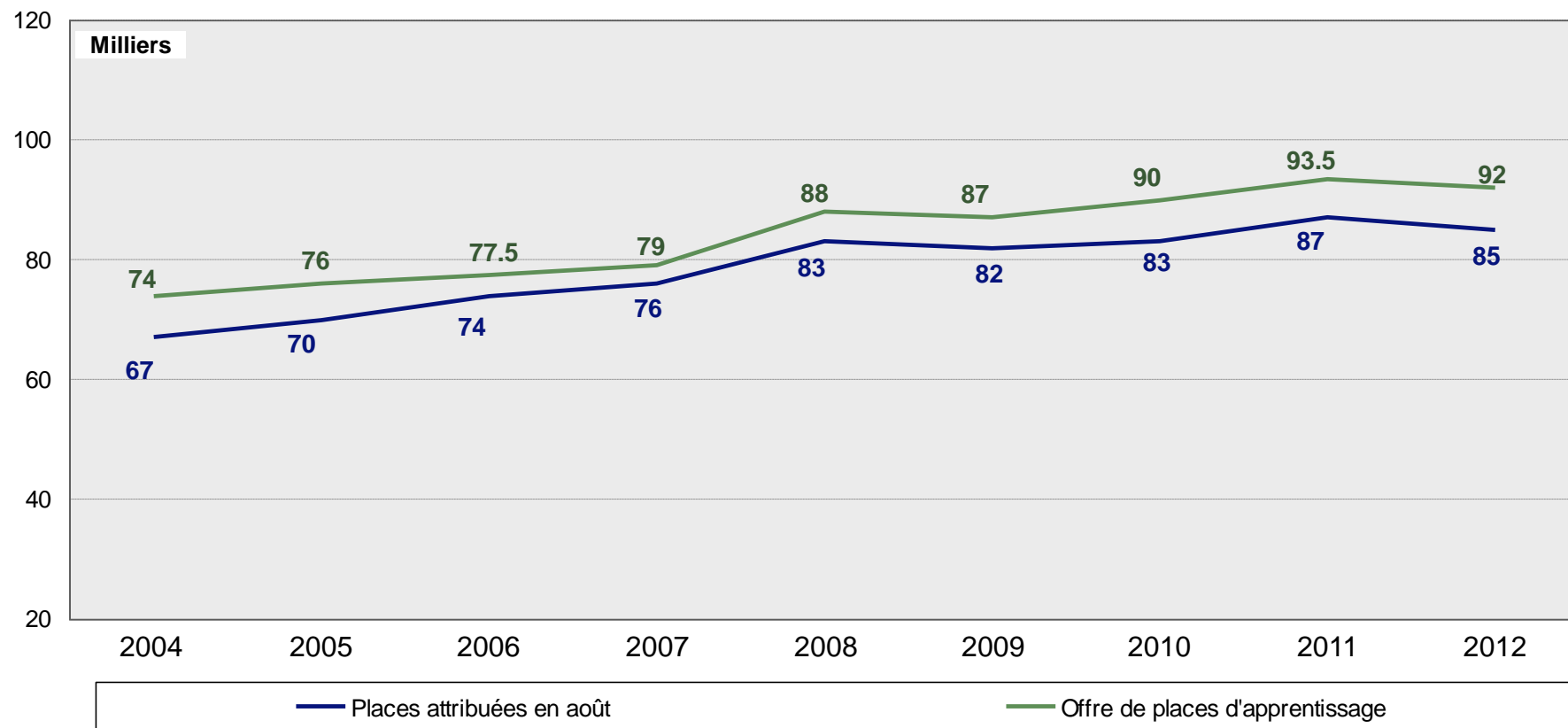


* Voir les remarques en annexe,

Offre de places d'apprentissage: les entreprises

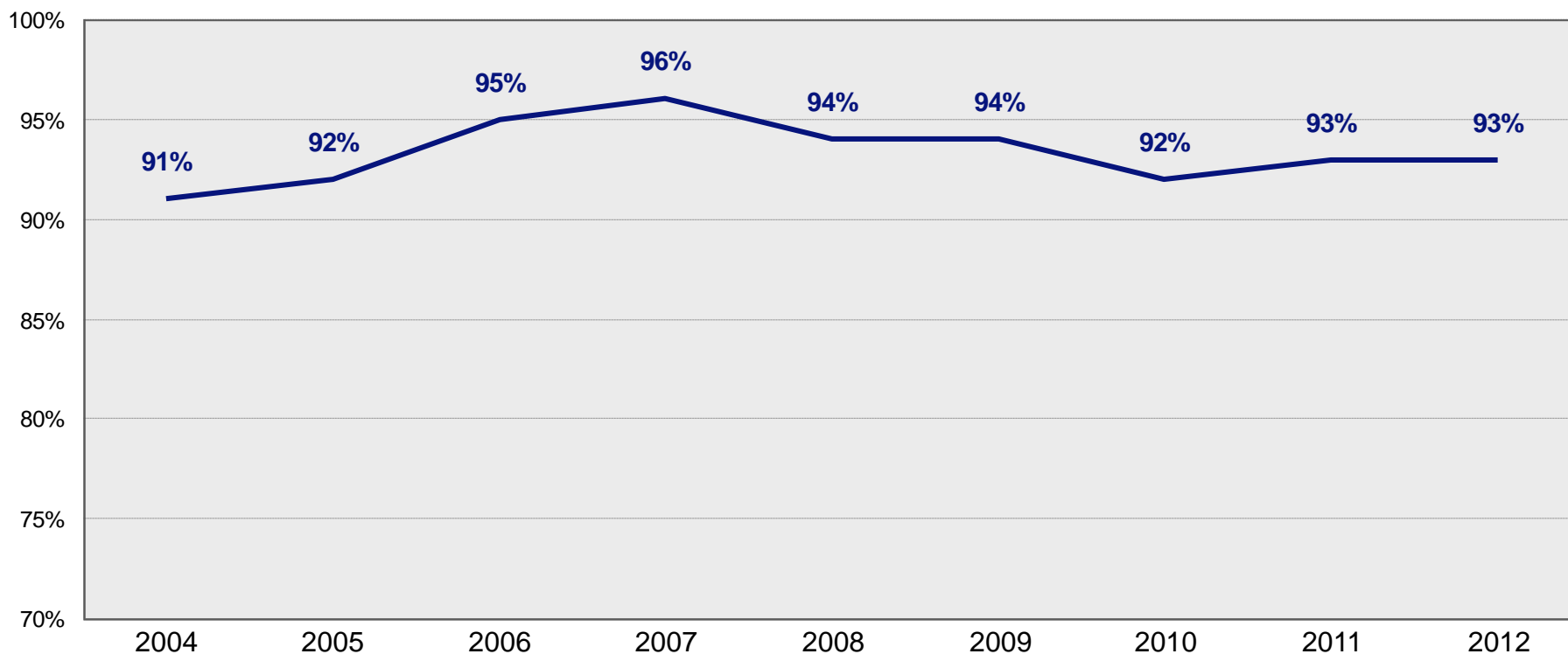
Offre et attribution des places d'apprentissage

- Selon notre extrapolation, 92'000 places d'apprentissage au total ont été proposées.
- Parmi elles, 85'000 places d'apprentissage ont été définitivement attribuées au 31 août 2012.
- 7'000 places d'apprentissage sont demeurées vacantes jusqu'au 31 août 2012.



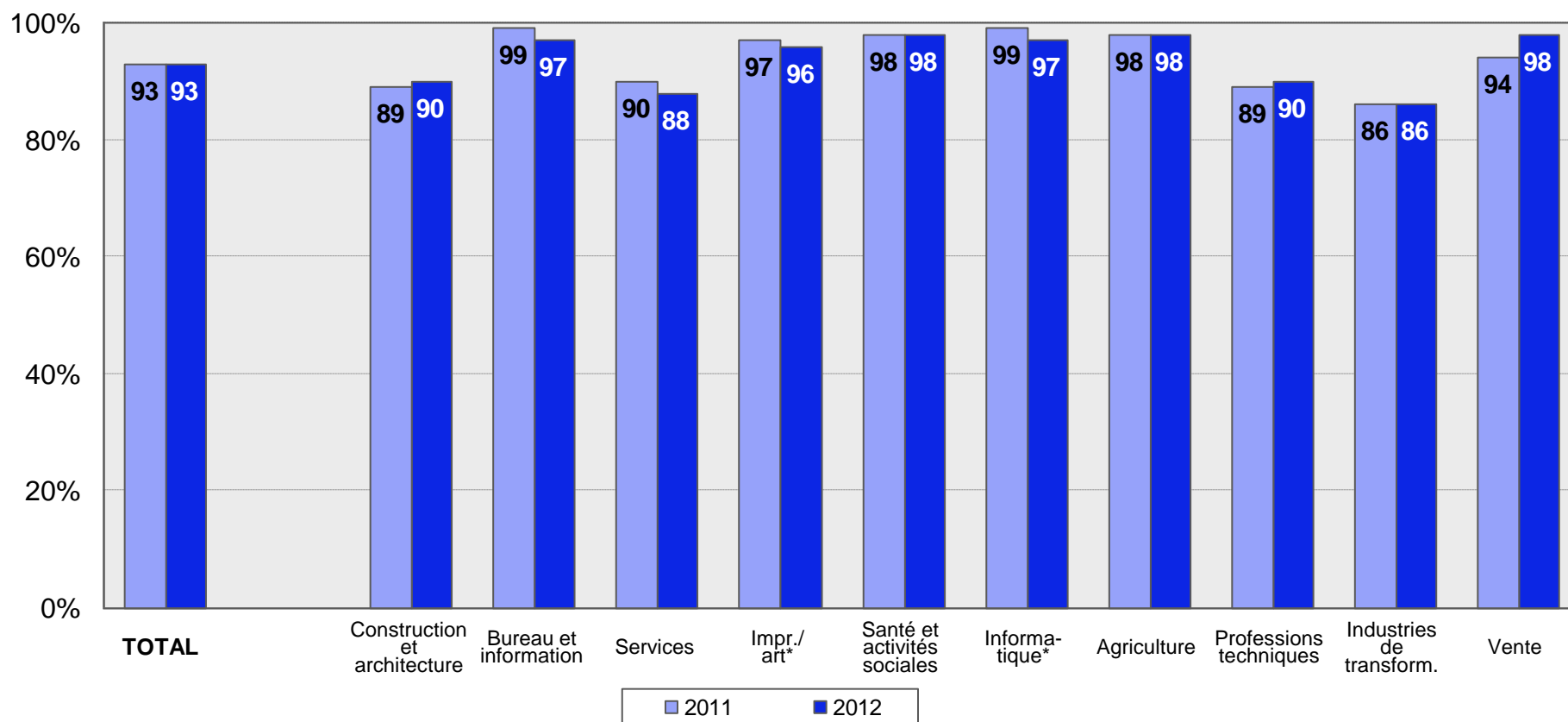
Etat de l'attribution des places d'apprentissage dans les entreprises

- 93 % des places d'apprentissage offertes ont été définitivement attribuées jusqu'au 31 août 2012.



Etat de l'attribution des places selon les branches

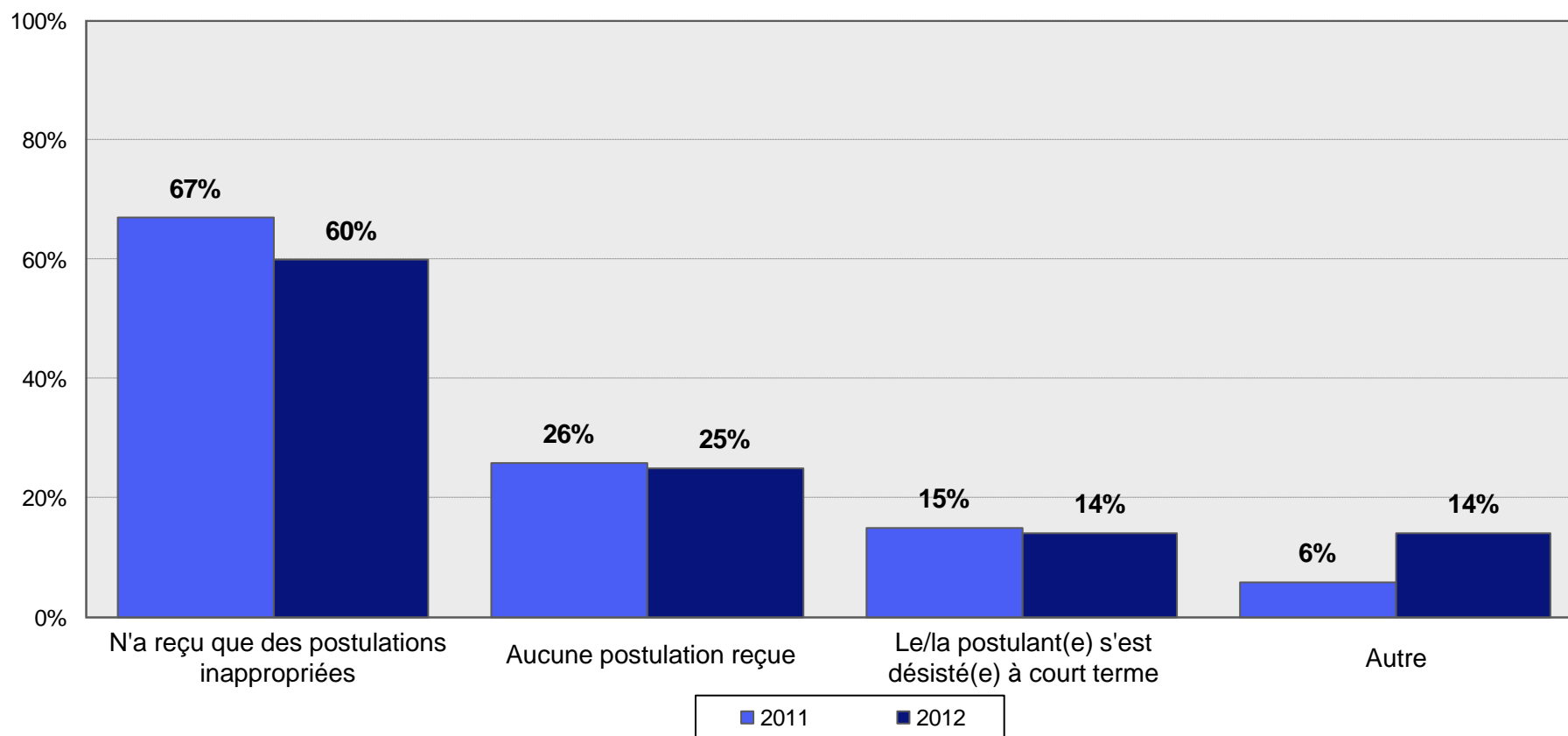
- Dans les branches « Construction et architecture », « Professions techniques » et « Vente », la part des places d'apprentissage attribuées est supérieure à celle de l'année dernière.
- La part des places d'apprentissage attribuées est la plus faible dans les « Industries de transformation ».



* Les données relatives aux branches « Impression, design et métiers d'art » et « Informatique » sont basées sur de petits échantillons (n < 90).

Places d'apprentissage vacantes: raisons

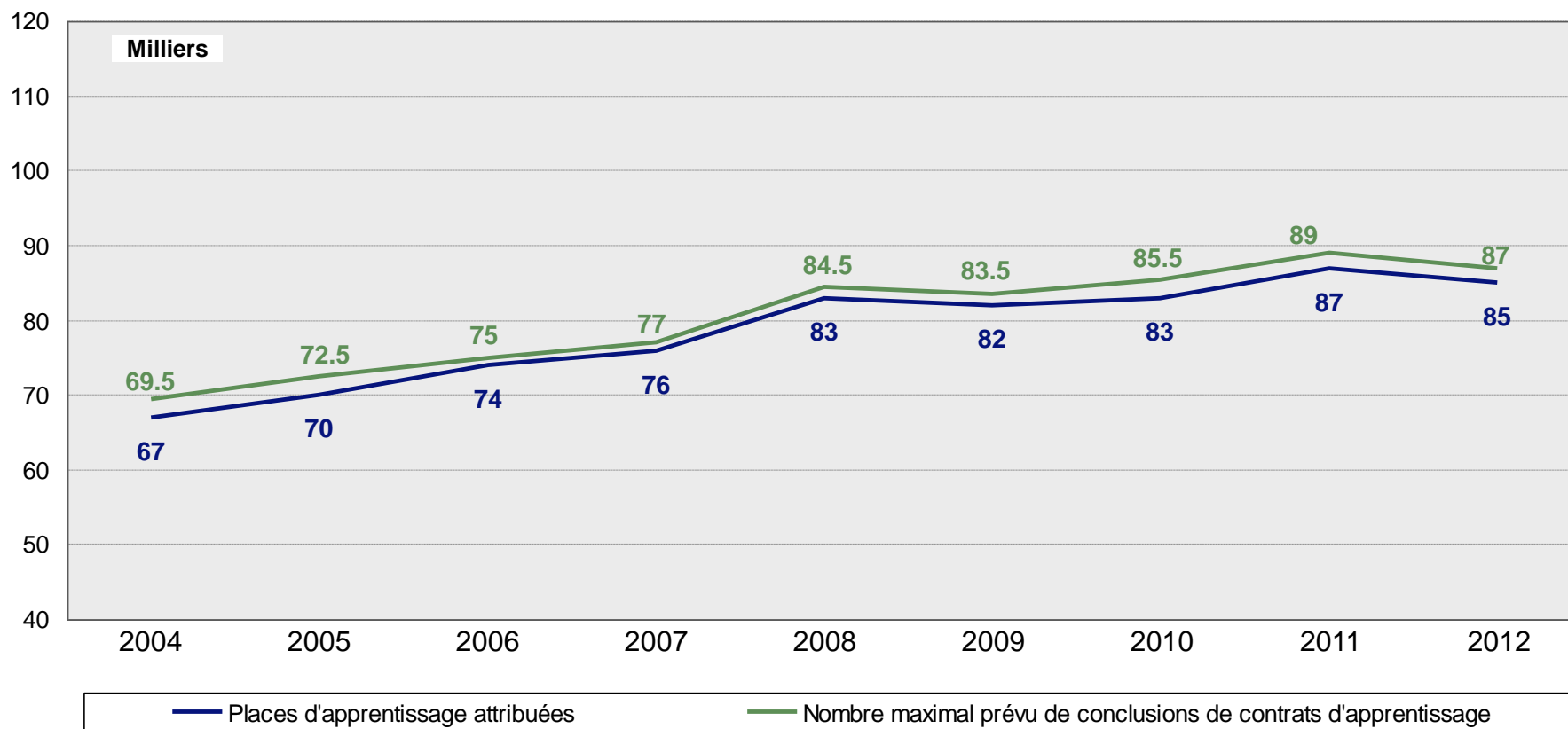
- La raison principale pour laquelle des places d'apprentissage demeurent vacantes réside dans les postulations inappropriées, selon les indications fournies par les entreprises.



Base: nombre de professions d'apprentissage dans lesquelles des places sont encore vacantes au jour de référence, le 31 août.
Plusieurs réponses possibles.

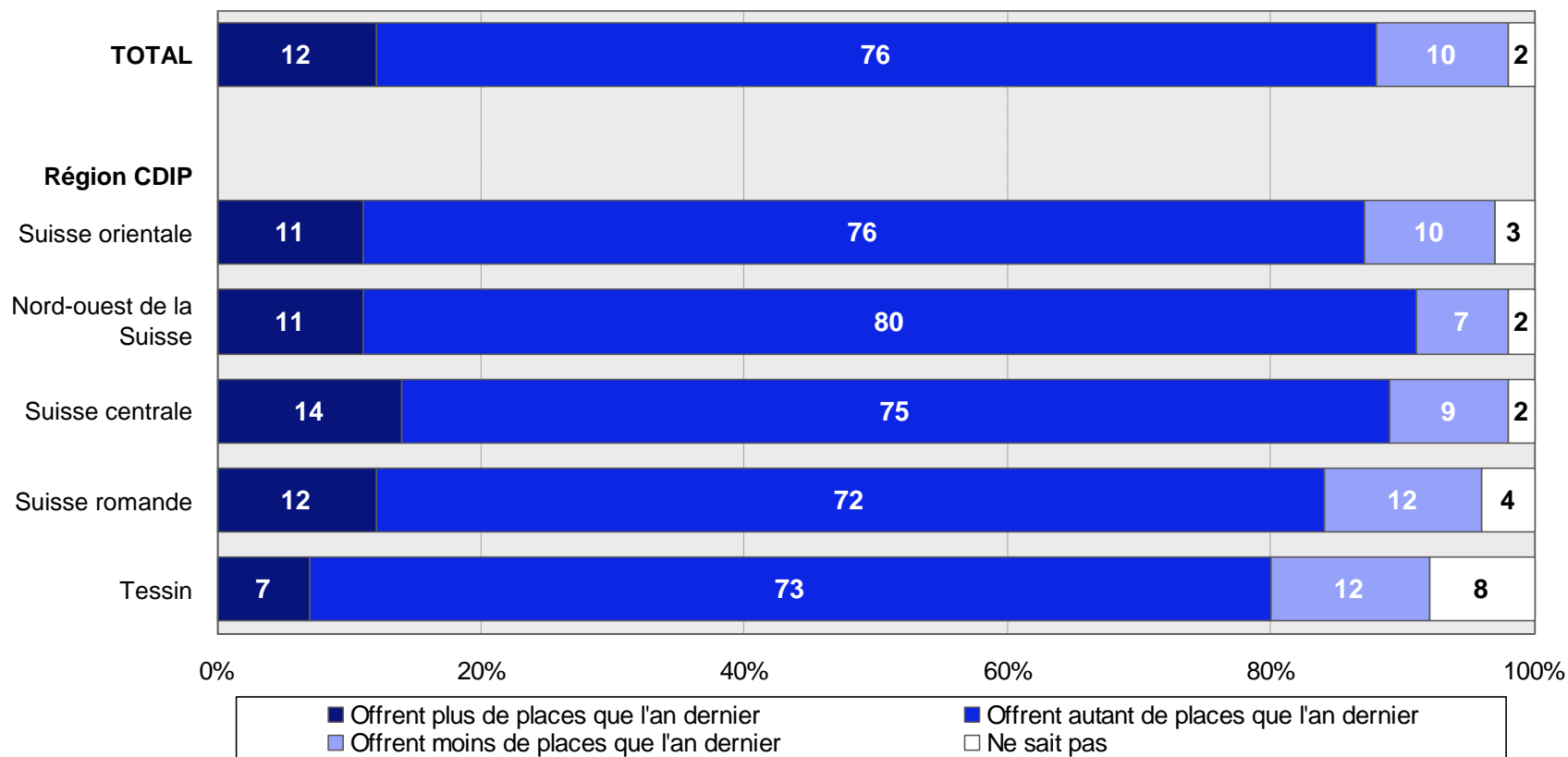
Nombre maximal prévu de conclusions de contrats d'apprentissage

- Parmi les 7'000 places d'apprentissage demeurées vacantes en août, 2'000 peuvent encore être maintenues libres au cours de l'année 2012.



Evolution de l'offre de places d'apprentissage en 2012 en comparaison avec l'année précédente

- La plupart des entreprises offrent cette année autant de places d'apprentissage que l'an dernier.
- La part de celles offrant davantage de places (12 %) dépasse la part de celles qui en offrent moins (10 %).
- La part des entreprises offrant davantage de places d'apprentissage est la plus élevée en Suisse centrale.
- La part des entreprises offrant moins de places d'apprentissage en 2012 est la plus élevée en Suisse romande et au Tessin.





Demande de places d'apprentissage: les jeunes

Jeunes face au choix d'une formation le 31 août 2012

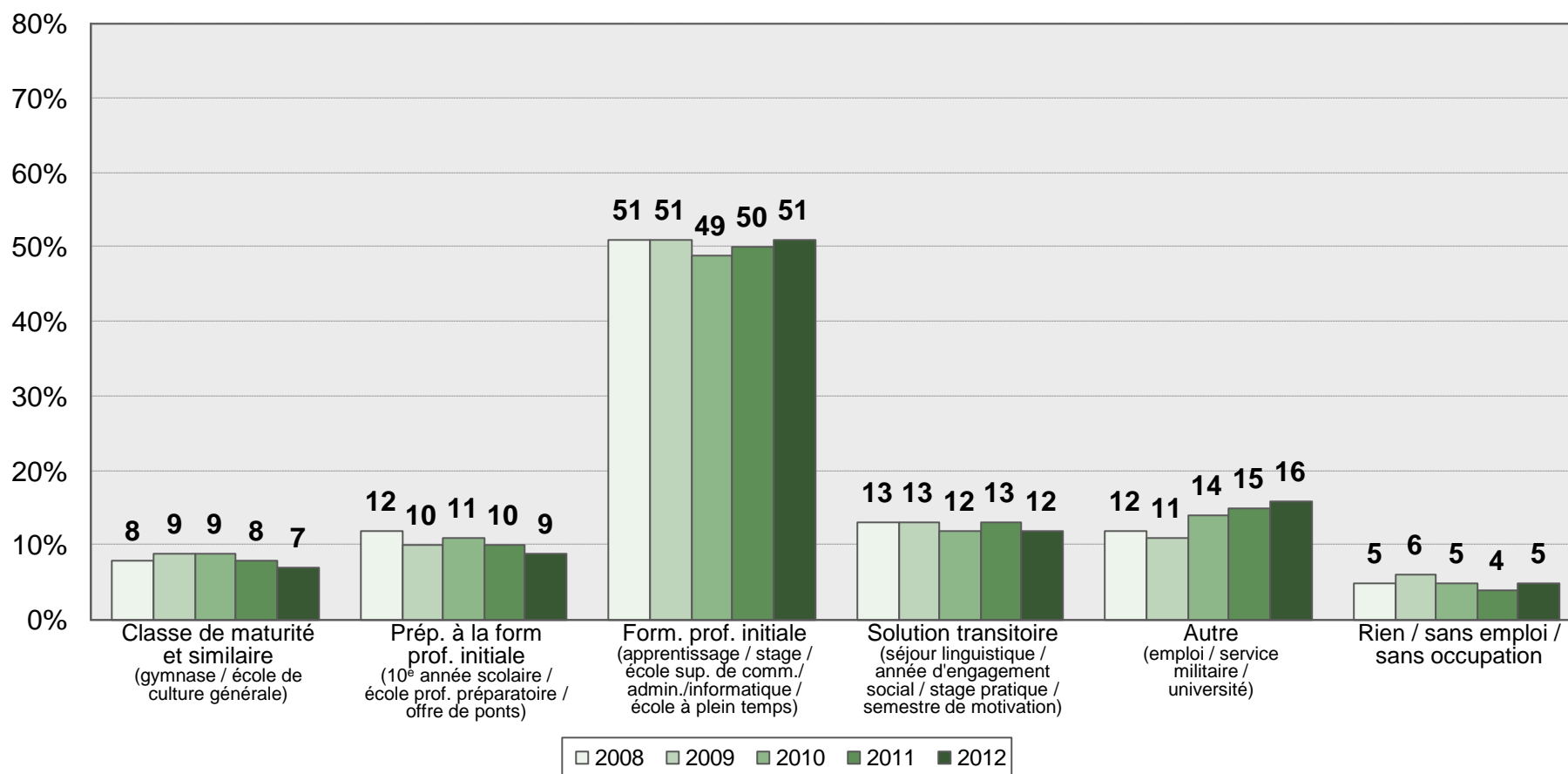
Parmi les jeunes qui se trouvaient confrontés au choix d'une formation, 95 % ont trouvé une solution, au moins transitoire. 51 % des jeunes commencent une formation professionnelle initiale. Le reste se répartit entre les jeunes qui commencent une préparation à la formation professionnelle initiale (9 %), ceux qui commencent une école de culture générale (7 %) et ceux qui ont adopté une solution transitoire (12 %) ou font autre chose (16 %). 5 % n'ont encore trouvé aucune solution au jour de référence, le 31 août.

Parmi les jeunes qui s'intéressaient en avril à une formation professionnelle initiale, 77 % peuvent commencer une telle formation.

Parmi les jeunes qui cherchent une place d'apprentissage pour 2013 ou ont déjà obtenu un accord («file d'attente»), près de la moitié ont déjà cherché une telle place en 2012. La «file d'attente» sans accord – jeunes cherchant une place d'apprentissage pour l'an prochain et qui ne disposent encore d'aucun accord – s'est constamment réduite ces dernières années. 10 % de tous les jeunes placés face au choix d'une formation se trouvent dans cette file d'attente sans accord.

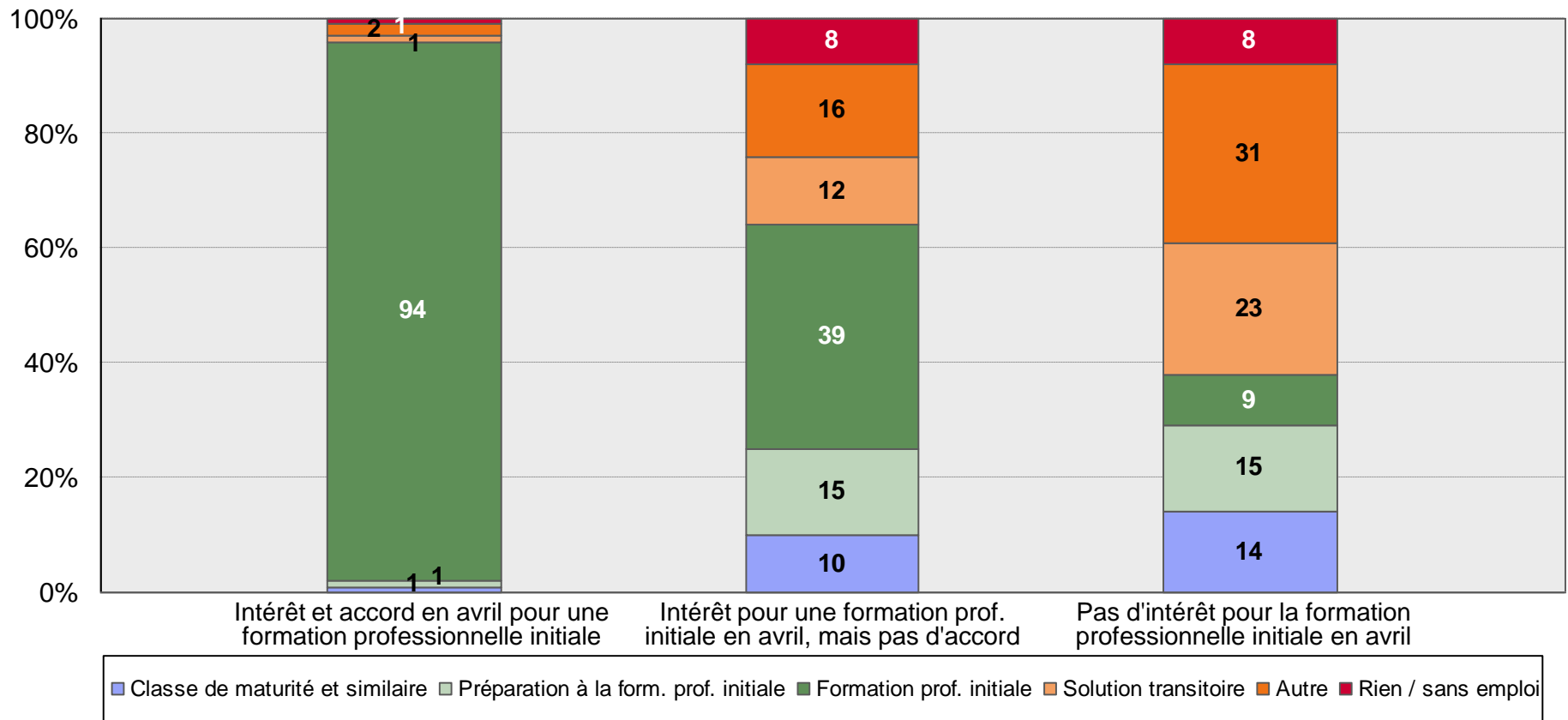
Jeunes face au choix d'une formation – situation actuelle

- 95 % des jeunes ont trouvé une solution, au moins transitoire.
- La part des jeunes qui commencent une formation professionnelle initiale est stable par rapport à l'an dernier.
- La part des jeunes qui entrent en classe de maturité ou commencent une préparation à la formation professionnelle initiale a diminué par rapport à ces dernières années.



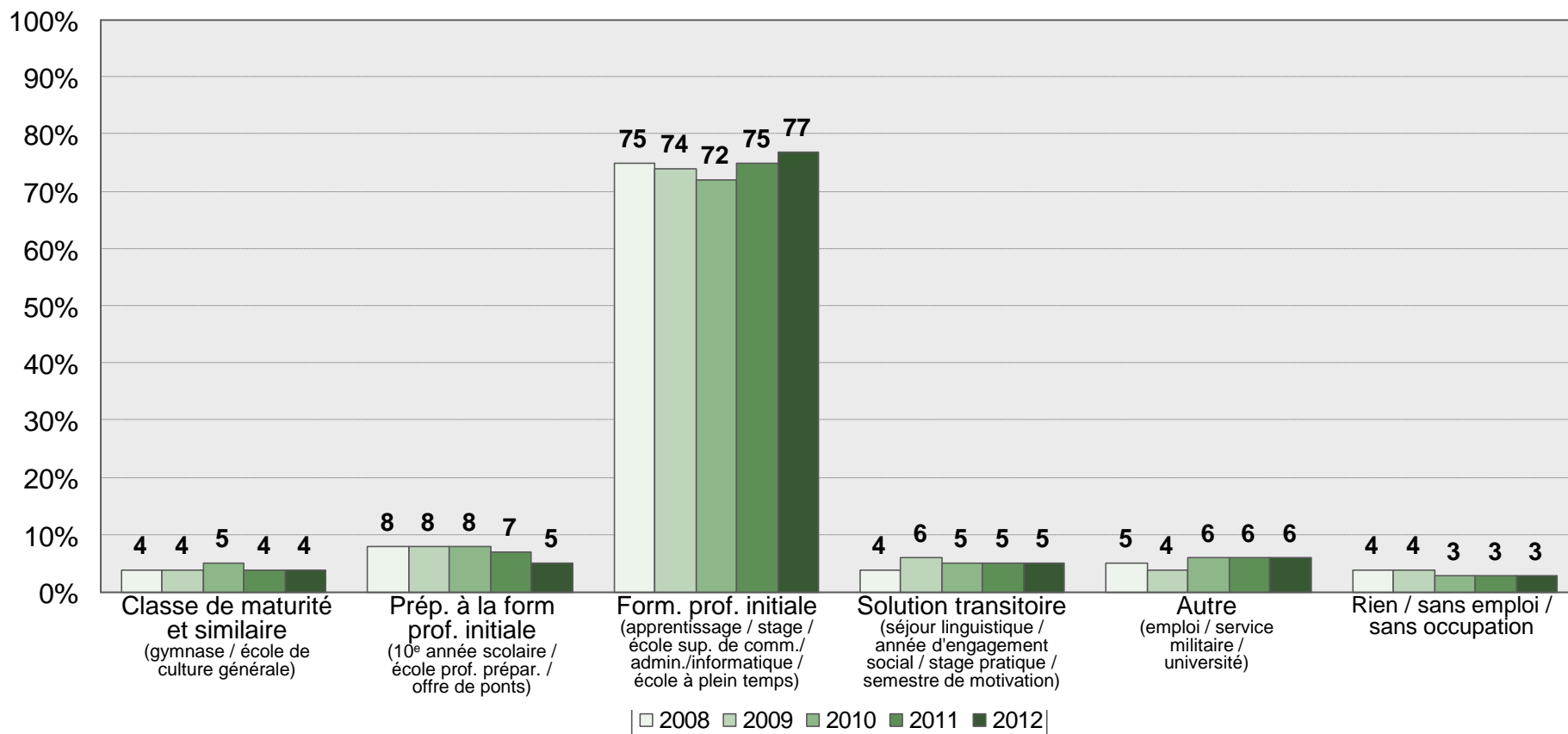
Situation des jeunes intéressés par la formation professionnelle initiale

- La plupart des jeunes qui disposaient en avril déjà d'un accord pour une formation professionnelle initiale ont également occupé la place correspondante.
- Parmi les jeunes intéressés en avril par une formation professionnelle initiale, mais sans disposer encore d'aucun accord, 39 % ont pu commencer une telle formation en août. 8 % sont demeurés sans solution.



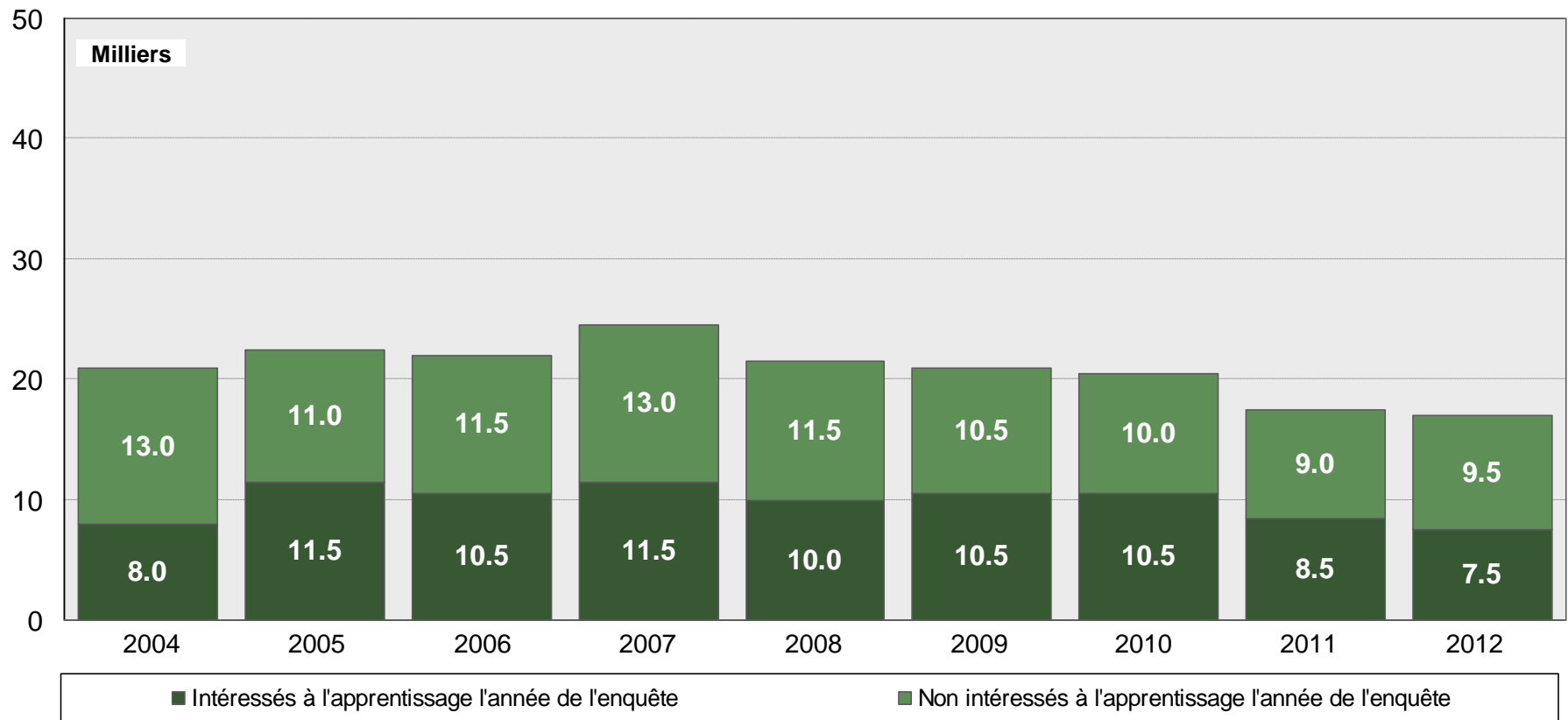
Jeunes intéressés par la formation professionnelle initiale

- Deux tiers des jeunes qui s'intéressaient en avril à une formation professionnelle initiale ont commencé en août la formation correspondante. Par rapport à l'année dernière, la part de ces jeunes a légèrement augmenté.



Evolution de la « file d'attente »*

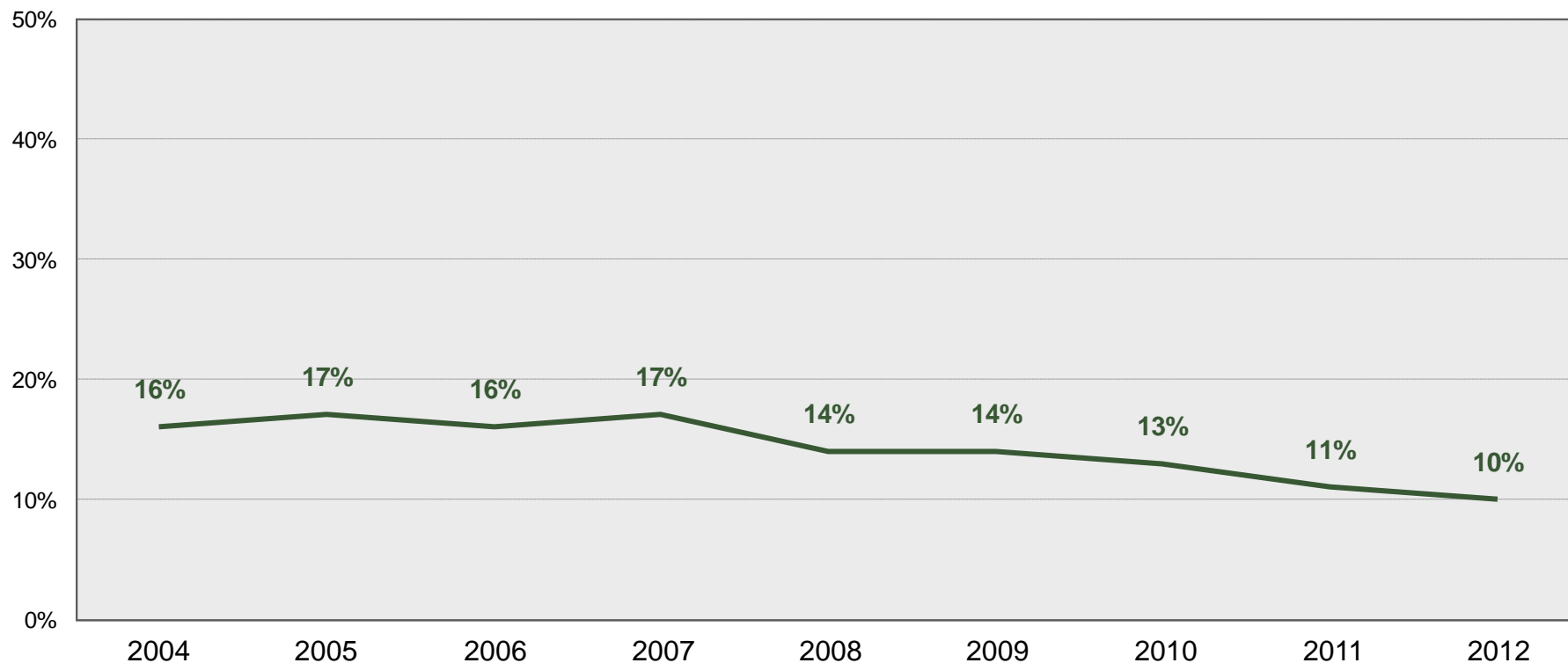
- Le nombre des jeunes qui n'ont trouvé cette année aucune solution définitive et qui en cherchent une pour l'an prochain, ou qui ont déjà obtenu un accord (= « file d'attente »), a diminué de 500 jeunes par rapport à l'an dernier.
- 7'500 jeunes en file d'attente se sont déjà intéressés cette année à une formation professionnelle initiale.



* Voir les remarques en annexe.

Part des jeunes dans la « file d'attente »* sans accord

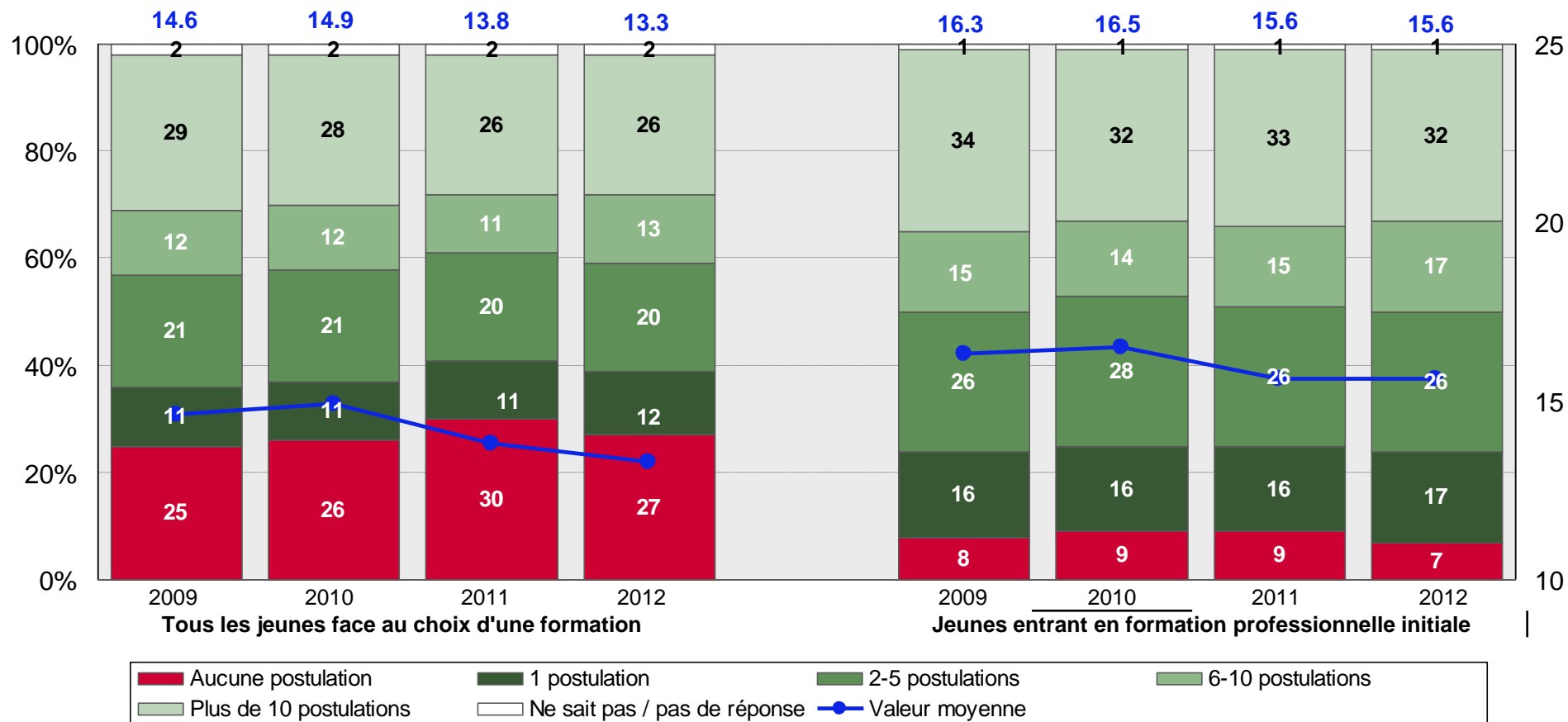
- La part des jeunes qui se trouvaient en 2012 face au choix d'une formation et qui s'intéressent à une place d'apprentissage pour 2013, mais qui ne disposent encore d'aucun accord (« file d'attente » sans accord), a diminué de 11 % à 10 % par rapport à l'an dernier.



* Voir les remarques en annexe.

Nombre de postulations écrites

- Le nombre de postulations écrites à une formation professionnelle initiale que les jeunes ont rédigées a légèrement diminué par rapport à l'an dernier.
- En moyenne, chaque jeune a écrit 13 postulations. Les jeunes qui commencent une formation professionnelle initiale ont rédigé en moyenne 16 postulations.



Remarques

Répartition en branches des professions d'apprentissage

La répartition en branches des professions d'apprentissage sur la base de l'ISCED, que l'Office fédéral de la statistique utilise également, a été introduite dans l'enquête du Baromètre des places d'apprentissage en avril 2008.

Entrées en formation professionnelle initiale (OFS)

Les données sur le nombre des entrées en formation professionnelle initiale de chaque année sont tirées des publications « Statistique de la formation professionnelle initiale » de l'Office fédéral de la statistique (OFS). Il s'agit ici des entrées en formation professionnelle initiale, y compris dans les formations professionnelles initiales non réglementées par la LFPr (sans les formations de courte durée), les formations en écoles supérieures de commerce et d'informatique, les formations professionnelles initiales avec attestations fédérales et les stages. Les contrats d'apprentissage nouvellement conclus, resp. les entrées en formation professionnelle, correspondent à un nombre apuré (sans les interruptions de la 1^{re} année, prolongations, poursuites de formations dès la 2^e année, sans les contrats de stages pratiques).

Entrées en formation professionnelle initiale (enquête auprès des jeunes)

Les données sur le nombre des entrées en formation professionnelle initiale selon l'enquête sont basées sur les déclarations des jeunes ayant indiqué en août qu'ils commencent une formation professionnelle initiale lors de l'année de l'enquête.

File d'attente

La file d'attente comprend les jeunes qui se trouvent face au choix d'une formation l'année de l'enquête et qui, lors de l'enquête d'août, cherchent une place pour l'an prochain ou ont obtenu la promesse d'une telle place.

Définition des groupes cibles

Echantillon de départ des entreprises

Toutes les entreprises dès deux employés. Les résultats décrits sont basés sur les données des fournisseurs de places d'apprentissage lors de l'année actuelle de l'enquête, 2012.

Pour la première fois en 2010, le secteur primaire (économie agricole et forestière) a été intégré à l'échantillon.

Personnes cibles de l'enquête auprès des jeunes

Jeunes gens âgés de 14 à 20 ans placés face au choix d'une formation (niveau secondaire II). Face au choix d'une formation signifie que le jeune homme ou la jeune fille est contraint(e) cette année de décider de la nouvelle orientation de sa formation. Ces jeunes peuvent se trouver en fin de scolarité obligatoire, mais aussi arriver au terme d'une solution transitoire, sortir d'une école de culture générale ou avoir déjà terminé, voire interrompu un apprentissage.

Interprétation des résultats en fonction de la taille de l'échantillon – intervalle de confiance

Lors de l'interprétation des résultats de l'enquête, il faut considérer que les résultats d'une étude de ce type évoluent constamment dans le cadre d'une certaine marge d'erreur, dont la fourchette peut être précisée sur la base de relations statistiques. Pour les proportions mentionnées dans la présente enquête, cela signifie que les valeurs réelles peuvent, avec un taux de sécurité de 95 %, diverger de la manière suivante des résultats fournis par nos échantillons: pour 2500 interviews max. +/- 2 %, pour 1000 interviews max. +/- 3,2 %, pour 500 interviews max. +/- 4,5 % et pour 100 interviews max. +/- 10 %.

Formations professionnelles initiales

Dans les résultats, les formations professionnelles initiales (professions d'apprentissage) proposées au choix des candidats sont réparties depuis 2008 en dix branches sur la base de l'ISCED¹. Le tableau suivant montre les professions réunies dans ces différentes branches. Pour des raisons de simplification, les professions y figurent à la forme masculine seulement.

BRANCHE	FORMATIONS PROFESSIONNELLES INITIALES	
ARCHITECTURE ET CONSTRUCTION	AIDE POLYBATISSEUR AFP	GEOMATICIEN CFC
	AIDE-CARRELEUR AFP	INSTALLATEUR SANITAIRE CFC
	AIDE-CONSTRUCTEUR DE FONDATIONS AFP	MACHINISTE DE CIMENTERIE
	AIDE-CONSTRUCTEUR DE ROUTES AFP	MAÇON CFC
	AIDE-CONSTRUCTEUR DE SOLS INDUSTRIELS ET DE CHAPES AFP	MAQUETTISTE D'ARCHITECTURE
	AIDE-MAÇON AFP	MARBRIER DU BATIMENT CFC
	CALORIFUGEUR-TOLIER	OPERATEUR DE SCIAGE D'EDIFICE CFC
	CARRELEUR CFC	PAVEUR CFC
	CHARPENTIER	PEINTRE EN BATIMENTS
	CONSTRUCTEUR DELEMENTS EN BETON PREFABRIQUES CFC	PLATRIER
	CONSTRUCTEUR DE FONDATIONS CFC	PLATRIER-PEINTRE
	CONSTRUCTEUR DE ROUTES CFC	POËLIER-FUMISTE CFC
	CONSTRUCTEUR DE SOLS INDUSTRIELS ET CHAPES CFC	POLYBATISSEUR CFC
	CONSTRUCTEUR DE VOIES FERREES CFC	POSEUR DE PIERRE AFP
	DESSINATEUR CFC	POSEUR DE REVETEMENTS DE SOLS
FERBLANTIER CFC	TAILLEUR DE PIERRE CFC	
BUREAU ET INFORMATION	AGENT EN INFORMATION DOCUMENTAIRE CFC	EMPLOYÉ DE COMMERCE CFC FORMATION INITIALE DE BASE
	AGENT RELATION CLIENT CFC	EMPLOYÉ DE COMMERCE CFC FORMATION INITIALE ÉLARGIE
	ASSISTANT DE BUREAU AFP	
SERVICES	AGENT DE PROPRIÉTÉ AFP	EMPLOYÉ EN INTENDANCE AFP
	AGENT DE PROPRIÉTÉ CFC	EMPLOYÉ EN RESTAURATION AFP
	AGENT D'EXPLOITATION CFC	ESTHETICIEN CFC
	ASSISTANT EN PODOLOGIE CFC	GESTIONNAIRE EN INTENDANCE CFC
	ASSISTANT SOCIO-EDUCATIVE CFC	MATELOT DE LA NAVIGATION INTÉRIEUR CFC
	COIFFEUR AFP	MÉCATRONICIEN DE REMONTÉES MÉCANIQUES CFC
	COIFFEUR CFC	NETTOYEUR DE TEXTILES CFC
	CONDUCTEUR DE CAMION	RAMONEUR CFC
	CUISINIER CFC	RECYCLEUR CFC
	EMPLOYÉ DE REMONTEES MECANIQUES AFP	SPECIALISTE EN HOTELLERIE CFC
EMPLOYÉ EN CUISINE AFP	SPECIALISTE EN RESTAURATION CFC	
EMPLOYÉ EN HOTELLERIE AFP		
SANTÉ ET ACTIVITÉS SOCIALES	AIDE EN SOINS ET ACCOMPAGNEMENT AFP	ASSISTANT MEDICALE CFC
	ASSISTANT DENTAIRE CFC	CUISINIER EN DIETETIQUE CFC
	ASSISTANT EN MEDECINE VETERINAIRE CFC	OPTICIEN CFC
	ASSISTANT EN PROMOTION DE L'ACTIVITÉ PHYSIQUE ET DE LA SANTÉ CFC	ORTHOPÉDISTE CFC
	ASSISTANT EN SOINS ET SANTÉ COMMUNAUTAIRE CFC	TECHNICIEN POUR DENTISTE CFC
INFORMATIQUE	AIDE EN INFORMATIQUE AFP	INFORMATICIEN CFC

¹ ISCED: International Standard Classification of Education

BRANCHE	FORMATIONS PROFESSIONNELLES INITIALES	
IMPRESSION, DESIGN ET MÉTIERS D'ART	ASSISTANT EN MÉDIAS IMPRIMÉS AFP	OPÉRATEUR DE MÉDIAS IMPRIMÉS CFC
	BIJOUTIER CFC	PEINTRE EN DÉCORS DE THÉÂTRE CFC
	CONCEPTEUR EN MULTIMÉDIA	PEINTRE VERRIER CFC
	COUTURIER D'INTÉRIEUR AFP	PHOTOGRAPHE
	CRÉATEUR DE TISSU CFC	PHOTOGRAPHE DE LABORATOIRE
	DÉCORATEUR D'INTÉRIEURS	POLYDESIGNER 3D CFC
	FACTEUR D'INSTRUMENTS DE MUSIQUE CFC	POLYGRAPH CFC
	FLEURISTE AFP	RÉALISATEUR PUBLICITAIRE CFC
	FLEURISTE CFC	SCULPTEUR SUR BOIS CFC
	FONDEUR D'ÉTAÏN (ZH)	SCULPTEUR SUR PIERRE CFC
	GRAPHISTE CFC	SPECIALISTE EN PHOTOGRAPHIE CFC
	GRAVEUR EN HÉLIOGRAVURE ÉLECTRONIQUE	TECHNOLOGUE EN IMPRESSION CFC
	LUTHIER	VANNIER CRÉATEUR CFC
MÉDIAMATICIEN CFC		
AGRICULTURE	AGRICULTRICE CFC	GARDIEN D'ANIMAUX CFC
	AGROPRACTICIEN AFP	GARDIEN DE CHEVAL AFP
	ARBORICULTEUR CFC	HORTICULTEUR CFC
	AVICULTEUR CFC	MARAÎCHER CFC
	CAVISTE CFC	PROFESSIONNEL DU CHEVAL CFC
	FORESTIER-BUCHERON CFC	VITICULTEUR CFC
INDUSTRIES DE TRANSFORMATION	AGENT TECHNIQUE DES MATIÈRES SYNTH. CFC	GAINIER
	AIDE-MENUISIER AFP	GARNISSEUR DE MEUBLES CFC
	ARTISAN DU BOIS CFC	GLASSAPPARATEBAUER (BS)
	ARTISAN DU CUIR ET DU TEXTILE CFC	MARBRIER CFC
	ASSISTANT SPÉCIALISÉ DANS LA VIANDE AFP	MENUISIER/EBENISTE
	BOTTIER-ORTHOPÉDISTE CFC	MEUNIER
	BOUCHER-CHARCUTIER CFC	PAPETIER CFC
	BOULANGER-PÂTISSIER-CONFISEUR AFP	PRACTICIEN EN DENRÉES ALIMENTAIRES AFP
	BOULANGER-PÂTISSIER-CONFISEUR CFC	PRATICIEN DES MATIÈRES SYNTHÉTIQUES AFP
	CÉRAMISTE CFC	PRATICIEN SUR BOIS AFP
	CÉRAMISTE INDUSTRIEL CFC	RÉPARATEUR DE CHAUSSURES AFP
	CHARRON	SCIEUR DE L'INDUSTRIE DU BOIS CFC
	CONSTRUCTEUR DE SKI (LU)	TECHNOLOGUE EN EMBALLAGE CFC
	CORDONNIER CFC	TECHNOLOGUE EN DENRÉES ALIMENTAIRES
	COURTEPOINTIER CFC	TECHNOLOGUE EN INDUSTRIE LAITIÈRE
	CRÉATEUR DE VÊTEMENTS	TECHNOLOGUE EN TEXTILE CFC
	DOREUR-ENCADREUR CFC	TONNELIER CFC
EMPLOYÉ EN INDUSTRIE LAITIÈRE AFP	VERNISSEUR INDUSTRIEL CFC	
FLEXOGRAPHE CFC	VITRIER	
VENTE	ASSISTANT DU COMMERCE DE DÉTAIL AFP	LIBRAIRE CFC
	ASSISTANT/E EN PHARMACIE CFC	LOGISTICIEN AFP
	DROGUISTE CFC	LOGISTICIEN CFC
	GESTIONNAIRE DU COMMERCE DE DÉTAIL CFC	

BRANCHE	FORMATIONS PROFESSIONNELLES INITIALES	
PROFESSIONS TECHNIQUES	AGENT D'ENTRETIEN DE BATEAUX	MÉCANICIEN DE PRODUCTION CFC
	AIDE EN TECHNIQUE DU BATIMENT AFP	MÉCANICIEN EN CYCLES CFC
	AIDE-CONSTRUCTEUR METALLIQUE AFP	MECANICIEN EN MAINTENANCE D'AUTOMOBILES CFC
	AIDE-MOULEUR AFP	MÉCANICIEN EN MOTOCYCLES CFC
	ARMURIER	MÉCANICIEN EN MOTOCYCLES DE PETITE CYLINDRÉE ET CYCLES CFC
	ASSISTANT EN MAINTENANCE D'AUTOMOBILES AFP	MECANICIEN/NE D'APPAREILS A MOTEUR CFC
	ASSISTANT EN TRAITEMENT DE SURFACE AFP	MECANICIEN/NE EN MACHINES AGRICOLES CFC
	AUTOMATICIEN CFC	MECANICIEN/NE EN MACHINES DE CHANTIER CFC
	CARROSSIER-PEINTRE CFC	MECANICIEN-BOITIER
	CARROSSIER-TOLIER CFC	MECATRONICIEN D'AUTOMOBILES CFC
	CONSTRUCTEUR D'APPAREILS INDUSTRIELS	MICROMECHANICIEN
	CONSTRUCTEUR DE BATEAUX	MONTEUR AUTOMATICIEN CFC
	CONSTRUCTEUR D'INSTALLATIONS DE VENTILATION CFC	MONTEUR-FRIGORISTE
	CONSTRUCTEUR METALLIQUE CFC	MOULEUR CFC
	COUTELIER	MOULEUR/-EUSE DE FONDERIE
	DESSINATEUR EN MICROTECHNIQUE	OPÉRATEUR DE MACHINES AUTOMATISÉES CFC
	DESSINATEUR-CONSTRUCTEUR INDUSTRIEL CFC	OPÉRATEUR EN HORLOGERIE AFP
	DESSINATEUR-CONSTRUCTEUR SUR METAL CFC	OPTICIEN EN INSTRUMENTS
	ELECTRICIEN DE MONTAGE CFC	PLANIFICATEUR-ELECTRICIEN CFC
	ELECTRICIEN DE RESEAU	POLISSEUR AFP
	ELECTRONICIEN CFC	POLYMÉCANICIEN CFC
	ELECTRONICIEN EN MULTIMÉDIA	PRACTICIEN EN PNEUMATIQUE AFP
	ELECTROPLASTE CFC	PRATICIEN EN MÉCANIQUE AFP
	GRAVEUR CFC	PROJETEUR EN TECHNIQUE DU BÂTIMENT CHAUFFAGE CFC
	HORLOGER DANS LE DOMAINE PROFESSIONEL DE L'INDUSTRIE	PROJETEUR EN TECHNIQUE DU BÂTIMENT SANITAIRE CFC
	HORLOGER DANS LE DOMAINE PROFESSIONEL DU RHABILLAGE	PROJETEUR EN TECHNIQUE DU BÂTIMENT VENTILATION CFC
	HORLOGER-PARCTICIEN	REPOUSSEUR-EMBOUTISSEUR
	INSTALLATEUR EN CHAUFFAGE CFC	SERRURIER SUR VEHICULES CFC
	INSTALLATEUR-ELECTRICIEN CFC	TECHNISCÉNISTE CFC
	LABORANT CFC	TECHNOLOGUE DE FONDERIE
	LABORANT EN PHYSIQUE	TECHNOLOGUE EN PRODUCTION CHIMIQUE ET PHARMACEUTIQUE CFC
LABORISTE	TÉLÉMATICIEN CFC	
MARÉCHAL-FERRANT CFC	TERMINEUR EN HABILLAGE HORLOGER CFC	
AUTRES PROFESSIONS	DANSEUR INTERPRÈTE CFC	AUTRE METIER