

***Département de la formation,
de la jeunesse et de la culture***

Rentrée scolaire 2010

Repères statistiques

17 août 2010

Sommaire

Sommaire	2
L'année scolaire écoulée 2009-2010 en quelques chiffres	3
Elèves et étudiants	3
Les charges globales du DFJC (brut selon comptes 2009)	3
Elèves selon le type de formation	4
Naissances vaudoises	5
Direction générale de l'enseignement obligatoire DGEO	5
Effectifs du corps enseignant	5
Nombre d'élèves selon le cycle d'enseignement	6
Nombre d'élèves selon le cycle d'enseignement (autres types d'enseignement)	6
Moyenne d'élèves par classe selon le cycle ou la voie d'enseignement	7
Orientation dans les voies à la fin du cycle de transition (CYT)	7
Evolution de la répartition des élèves selon la voie en fin de 7 ^e degré, y compris réorientations	8
Taux de certification par voie en fin de 9 ^e degré	8
Elèves d'origine étrangère selon le cycle ou la voie d'enseignement	9
Recours	10
Direction générale de l'enseignement postobligatoire DGEP	11
Effectifs liés à la Direction de la formation professionnelle vaudoise DFPV (31 décembre 2008)	11
Chiffres clés	11
Evolution du nombre de nouveaux contrats d'apprentissage à mi-août	12
Effectifs des gymnases	12
Élèves suivant des formations complémentaires ou l'École de culture générale du soir	12
Nombre d'élèves par classe	12
Choix des disciplines fondamentales par les élèves de première année de l'École de maturité (année scolaire 2009-2010)	13
Choix des options spécifiques par les élèves de première année de l'École de maturité (année scolaire 2009-2010)	13
Choix des options offertes en deuxième année de l'École de culture générale et Ecole de commerce (année scolaire 2009-2010)	13

L'année scolaire écoulée 2009-2010 en quelques chiffres

Elèves et étudiants

Scolarité enfantine et obligatoire, sans les classes de raccordement, d'accueil et de pédagogie compensatoire : 78'647 élèves, pour 5'996 ETP (équivalent temps plein) d'enseignement.

81'021 élèves au total, en tenant compte des classes de raccordement, d'accueil et de pédagogie compensatoire.

Cycle initial **13'913** élèves

Scolarité obligatoire **69'475** élèves (**65'772** élèves sans les classes de développement et l'enseignement spécialisé)

Classes de développement **1'336** élèves

Enseignement spécialisé **2'367** élèves entre 5 et 15 ans, dont **208** dans les établissements de la scolarité obligatoire
481 autres élèves reçoivent des prestations d'enseignement spécialisé alors qu'ils sont dans des classes de l'enseignement régulier
211 élèves ont moins de 5 ans et 389 plus de 15 ans

Classes de raccordement **603** élèves

Classes d'accueil (scol. obl.) **435** élèves

Formation postobligatoire (31 décembre 2009)

Gymnase **10'249** élèves, répartis dans **465.6** classes, pour **905.43** ETP d'enseignement

Formation professionnelle **20'580** élèves et apprentis
(apprentissage, formation de base et écoles supérieures)

OPTI **922** élèves suivis sur tout ou partie de l'année

Les charges globales du DFJC (brutes selon comptes 2009)

2'438 millions

Elèves selon le type de formation

	Degré	2007-2008 *			2008-2009 *			2009-2010 *			Prévisions 2010-2011 **		
		♂	♀	Total	♂	♀	Total	♂	♀	Total	♂	♀	Total
Scolarité préobligatoire													
Cycle initial	-2	3'378	3'188	6'566	3'461	3'280	6'741	3'590	3'399	6'989			7'183
	-1	3'574	3'371	6'945	3'499	3'284	6'783	3'541	3'383	6'924			7'125
total CIN				13'511			13'524			13'913			14'308
Scolarité obligatoire													
Cycles primaires	1	3'558	3'505	7'063	3'497	3'358	6'855	3'461	3'276	6'737			6'848
	2	3'772	3'787	7'559	3'790	3'719	7'509	3'732	3'615	7'347			7'069
total CYP I				14'622			14'364			14'084			13'917
	3	3'525	3'433	6'958	3'561	3'600	7'161	3'543	3'484	7'027			6'997
	4	3'637	3'678	7'315	3'732	3'668	7'400	3'778	3'767	7'545			7'398
total CYP II				14'273			14'561			14'572			14'395
Cycle de transition	5	3'571	3'504	7'075	3'435	3'485	6'920	3'569	3'474	7'043			7'239
	6	3'481	3'350	6'831	3'561	3'516	7'077	3'458	3'490	6'948			7'029
total CYT				13'906			13'997			13'991			14'268
Voie secondaire de baccalauréat	7	1'295	1'408	2'703	1'267	1'422	2'689	1'272	1'447	2'719			2'718
	8	1'276	1'406	2'682	1'308	1'431	2'739	1'307	1'438	2'745			2'729
	9	1'247	1'509	2'756	1'235	1'390	2'625	1'259	1'410	2'669			2'690
total VSB				8'141			8'053			8'133			8'137
Voie secondaire générale	7	1'162	1'214	2'376	1'148	1'235	2'383	1'236	1'290	2'526			2'389
	8	1'166	1'173	2'339	1'141	1'175	2'316	1'098	1'211	2'309			2'482
	9	1'174	1'305	2'479	1'223	1'246	2'469	1'188	1'260	2'448			2'402
total VSG				8'194			7'168			7'283			7'273
Voie secondaire à options	7	1'258	1'041	2'299	1'325	970	2'295	1'395	1'080	2'475			2'445
	8	1'142	968	2'110	1'160	946	2'106	1'240	900	2'140			2'255
	9	1'114	1'004	2'118	1'123	954	2'077	1'113	943	2'056			2'036
total VSO				6'527			6'478			6'671			6'736
Raccordements I et II	10	218	374	592	248	329	577	262	341	603			577
Classes accueil (scol. obligatoire)		198	185	383	223	216	439	246	189	435			276
Classes de développement		869	568	1'437	840	588	1'428	773	563	1'336			1'294
Enseignement spécialisé 5 à 15 ans (1)		1'595	778	2'373	1'713	662	2'375	1'605	762	2'367			2'285
Total de la scolarité obligatoire				69'448			69'440			69'475			69'158
Formations postobligatoires													
OPTI	10	484	527	1'011	525	574	1'099	394	528	922			1'121 (3)
Gymnase													
Ecole de maturité	1	1'165	1'484	2'649	1'238	1'563	2'801			2'709			2'707
	2	1'006	1'280	2'286	1'025	1'296	2'321			2'427			2'255
	3	968	1'232	2'200	1'002	1'265	2'267			2'317			2'337
total				7'135			7'389	3'307	4'146	7'456			7'299
Ecole de culture générale et de commerce (diplôme) (4)	1	359	590	949	347	605	952			1'046			945
	2	359	590	949	327	572	899			925			895
	3	298	490	788	287	501	788			825			805
total				2'608			2'639	1'070	1'726	2'796			2'645
Total des apprentis sous contrat vaudois (5)				15'275			16'142			15'971			(6)
Total du postobligatoire (non compris apprentis) (6)				10'754			11'127			11'174			11'065 (6)
Total du postobligatoire				26'029			27'269			27'145			
Totaux généraux (non compris apprentis) (6)				93'713			94'091			94'562			94'531 (6)
Totaux généraux				108'988			110'233			110'533			

(1) Certains élèves de l'enseignement spécialisé sont également intégrés dans les classes d'enseignement ordinaire.

(3) Données en juin 2010.

(4) Sans les élèves des classes École de diplôme du soir pour adultes (EDS).

(5) Données au 31 décembre.

(6) Ce total ne comprend pas les apprentis sous contrat vaudois, car les données 2010 ne sont pas disponibles.

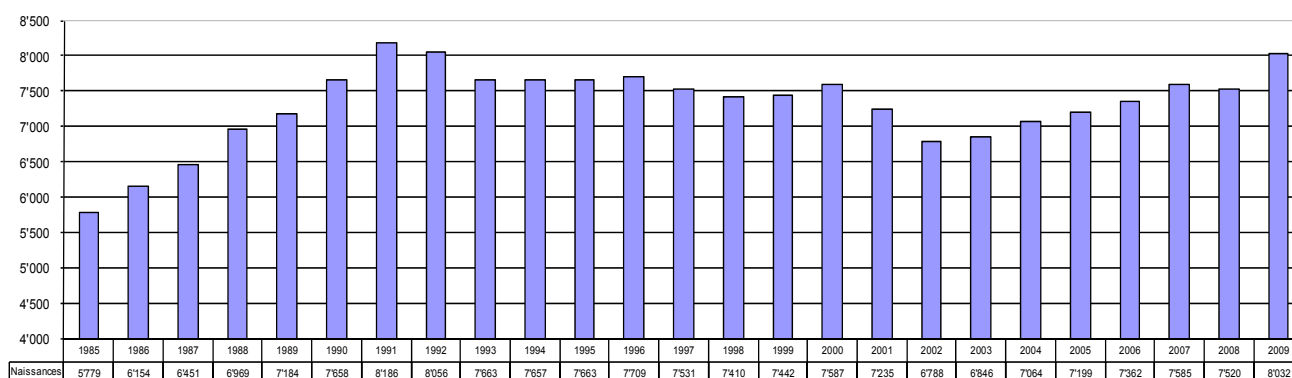
* Les données proviennent du SCRIS et se basent sur les recensements effectués en octobre des années scolaires concernées.

** Les données pour l'année scolaire 2010-2011 sont des prévisions basées sur les chiffres à disposition en juillet 2010. Pour le secteur "Gymnase", ils comprennent les élèves domiciliés dans le canton de Vaud qui fréquenteront le Gymnase intercantonal de la Broye.

*** Les élèves indiqués ici correspondent aux élèves des classes de l'enseignement spécialisé gérées administrativement par la DGEO.

Sources : Département de la formation, de la jeunesse et de la culture (Recensement scolaire) / Service cantonal de recherche et d'information statistiques (SCRIS)

Naissances vaudoises



Sources : Service cantonal de recherche et d'information statistiques (SCRIS)

Direction générale de l'enseignement obligatoire DGEO

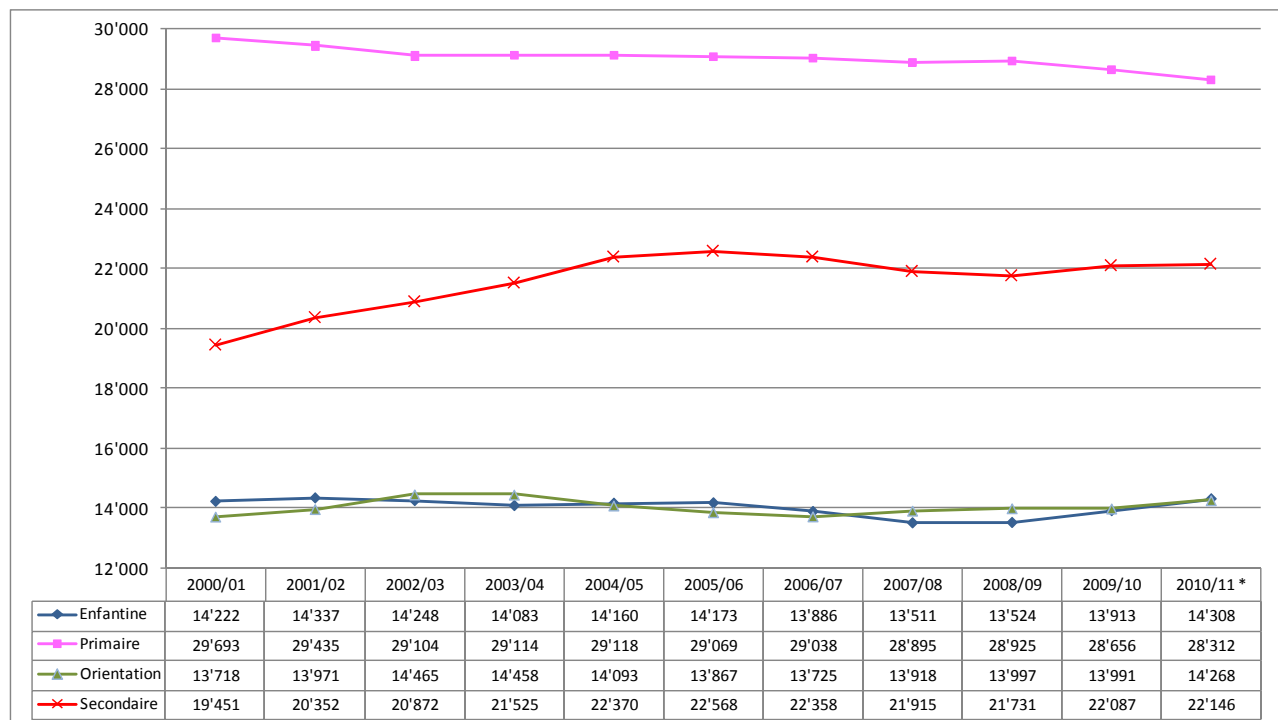
Effectifs du corps enseignant

		Nombre d'équivalents temps plein	Nombre de collaborateurs
DGEO (1)	cycle initial, primaire 1 et 2	2'753	4'164
	cycle secondaire	3'191	4'266
	raccordement	52.4	195
	total	5'996.4	8'625 (2)

(1) Situation selon les effectifs du mois de mai 2010.

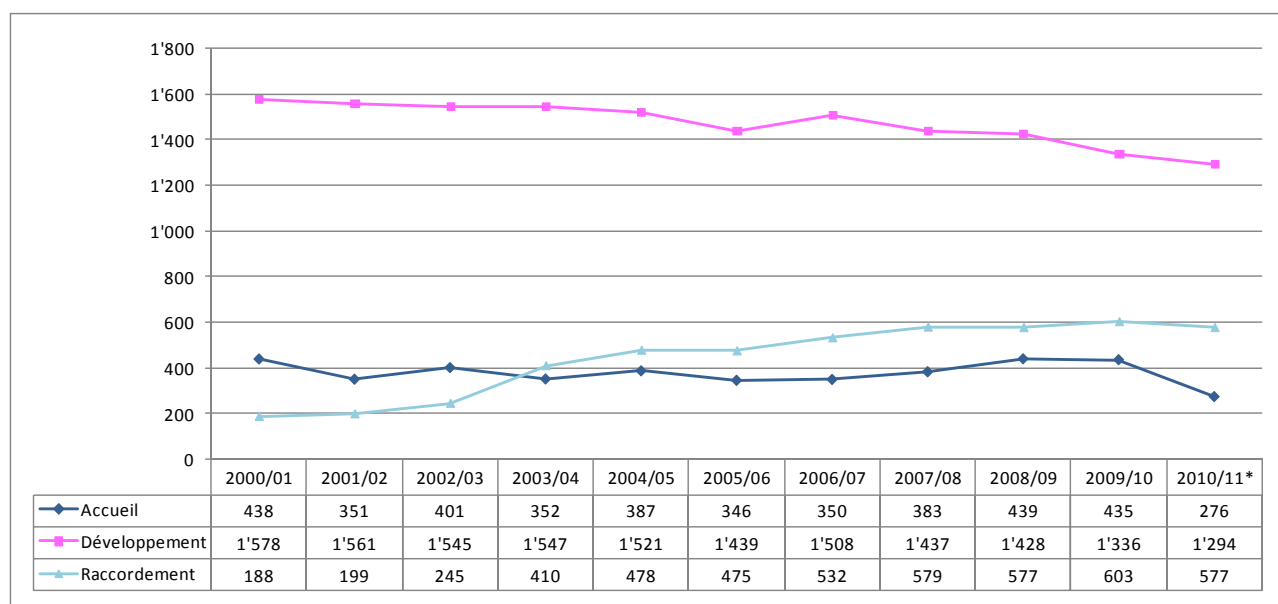
(2) Ce chiffre est légèrement surestimé, un enseignant travaillant à la fois en secondaire et au raccordement comptant deux fois dans le total

Nombre d'élèves selon le cycle d'enseignement



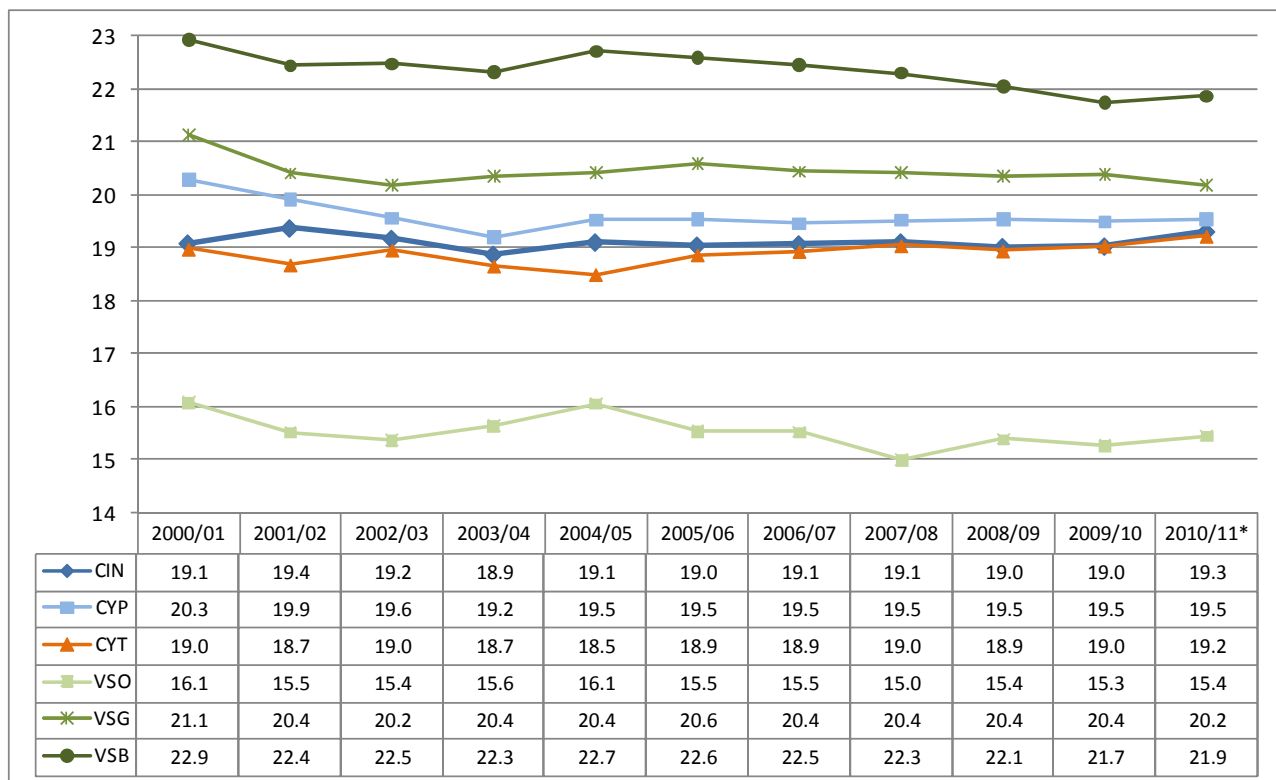
* prévisions en août 2010

Nombre d'élèves selon le cycle d'enseignement (autres types d'enseignement)



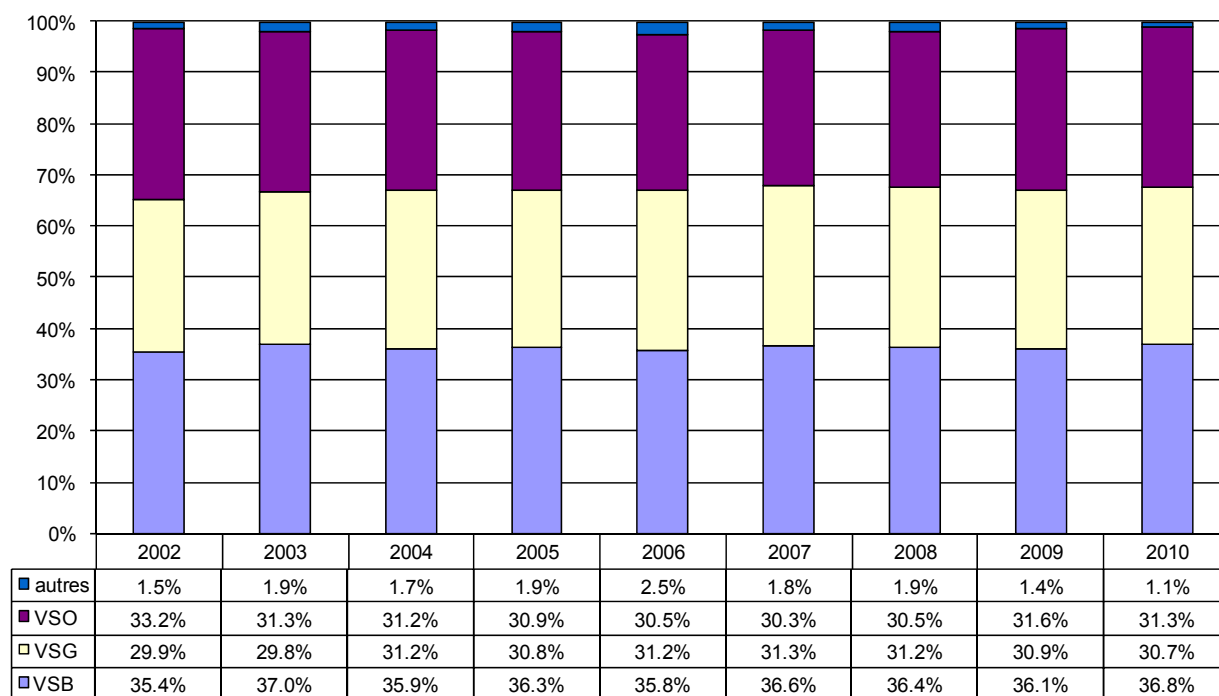
* prévisions en août 2010

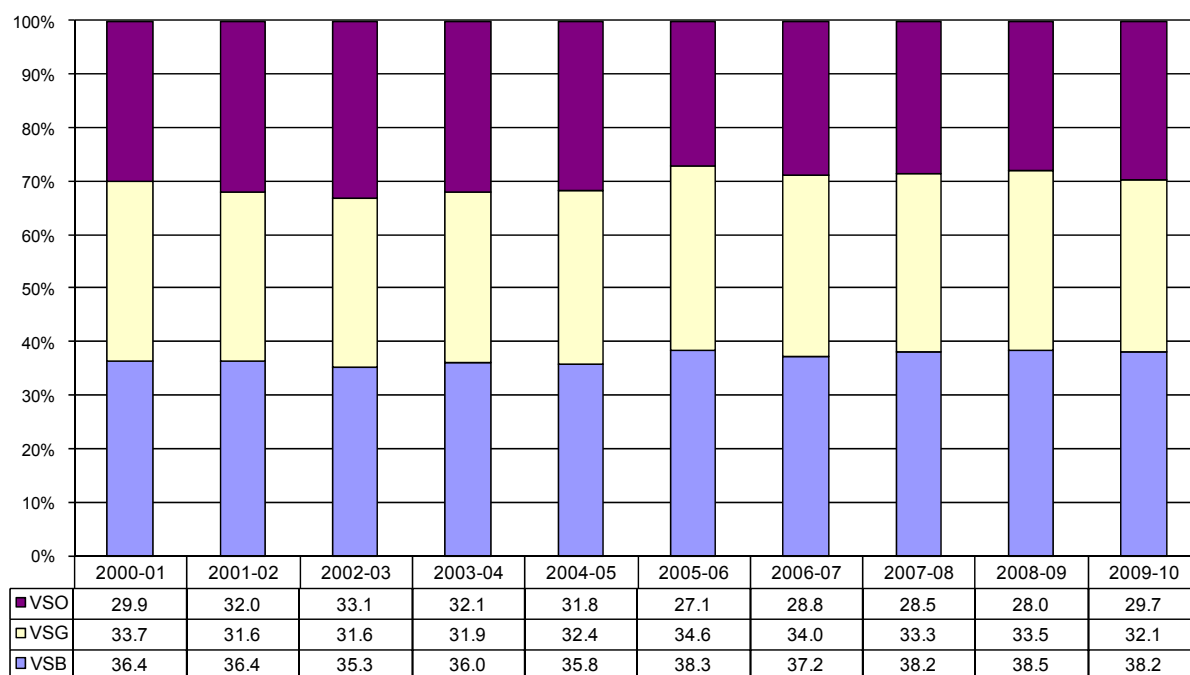
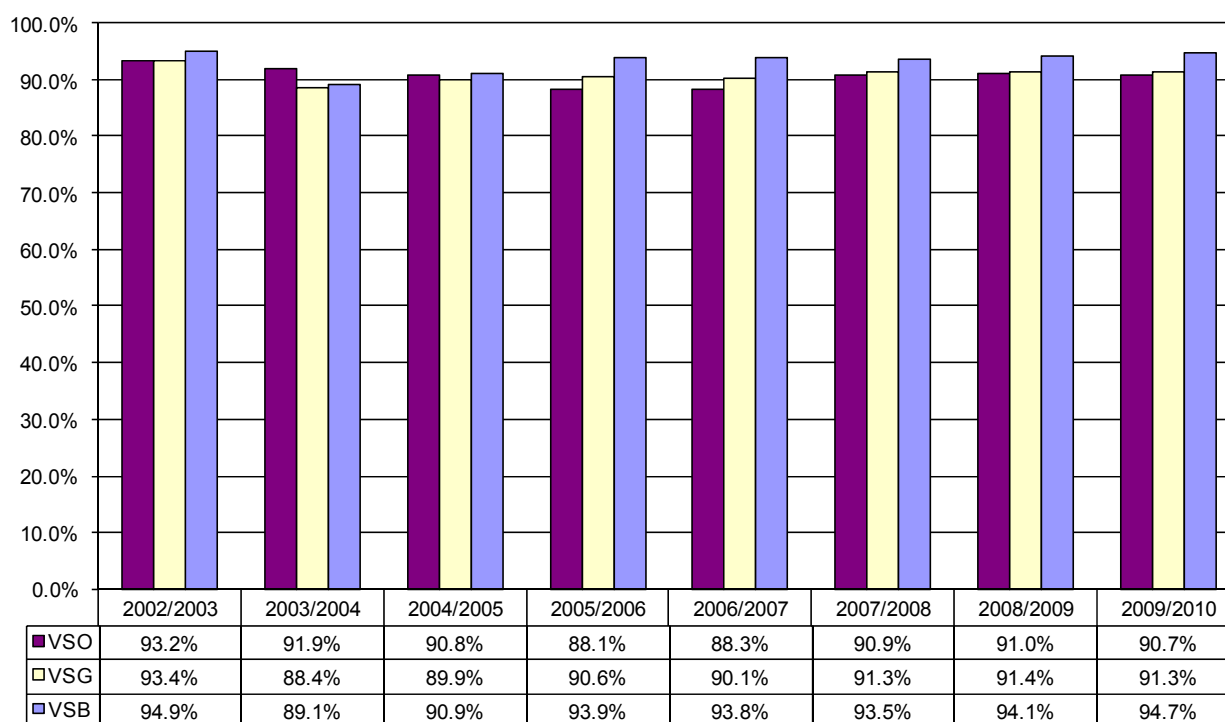
Moyenne d'élèves par classe selon le cycle ou la voie d'enseignement

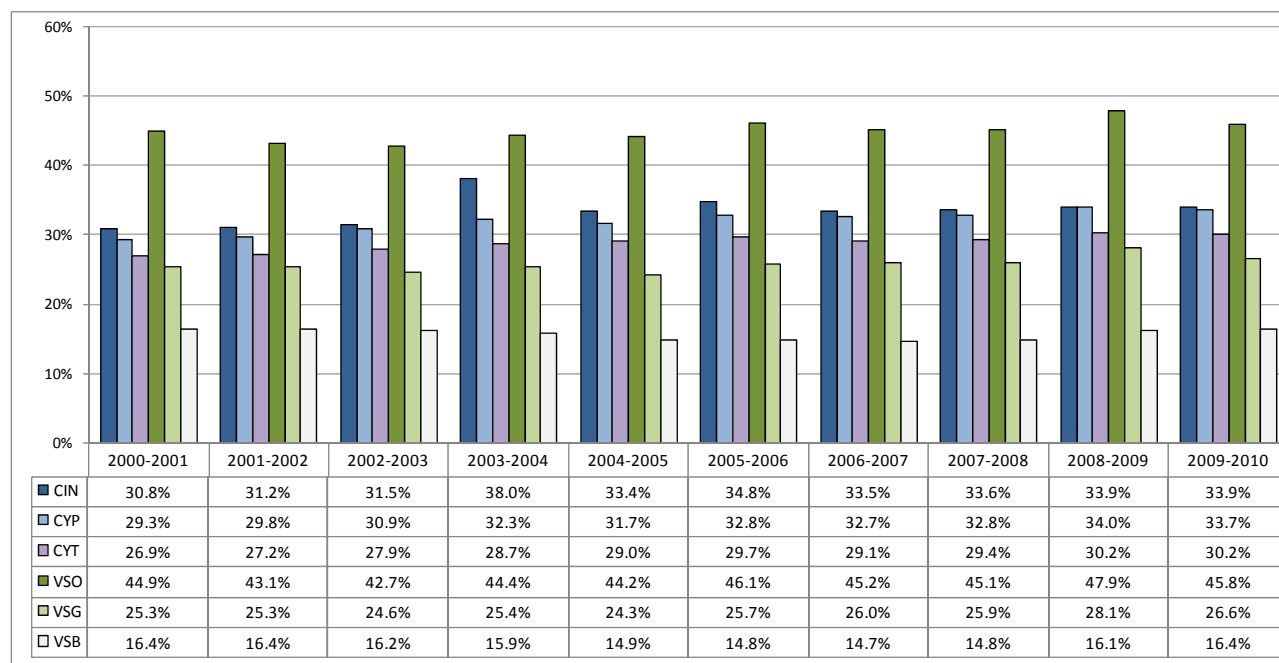


* prévisions en août 2010

Orientation dans les voies à la fin du cycle de transition (CYT)



Evolution de la répartition des élèves selon la voie en fin de 7^e degré, y compris réorientations*Taux de certification par voie en fin de 9^e degré*

Elèves d'origine étrangère selon le cycle ou la voie d'enseignement

Recours

Chaque année plus de 6000 décisions d'orientation sont prises par les établissements scolaires.

2010 données au 12 août	déposés	à traiter	traités				
			total des traités	acceptés	refusés	renvoyés aux établissements	radiés
enclassement	46	15	31	3	21	2	5
orientation	38	7	31	3	26	1	1
réorientation	13	2	11	2	6	3	
promotions / points de faveur	30	7	23	2	16	5	
prolongation de scolarité	17	6	11	1	6	3	1
maintien	11	2	9		9		
divers	16	2	14		8	4	2
total	171	41	130	11	92	18	9

2009	déposés	à traiter	traités				
			total des traités	acceptés	refusés	irrecevables	radiés
enclassement	31		31	1	17	4	9
orientation	55		55	7	43	3	2
réorientation	2		2	1	1		
promotions / points de faveur	39		39	2	30	6	1
prolongation de scolarité	16		16	4	8	4	
maintien	14		14	1	5	5	3
divers	9		9	1	5	2	1
total	166		166	17	109	24	16

2008	déposés	à traiter	traités				
			total des traités	acceptés	refusés	irrecevables	radiés
enclassement	29		29	1	13	12	3
orientation	48		48	4	34	9	1
réorientation	1		1		1		
promotions / points de faveur	64		64	7	45	11	1
prolongation de scolarité	16		16	10	4	2	
maintien	4		4		4		
divers	15		15		7	7	1
total	177		177	22	108	41	6

Direction générale de l'enseignement postobligatoire DGEP*Effectifs liés à la Direction de la formation professionnelle vaudoise DFPV (31 décembre 2009)*

Formations	Elèves et étudiants Vaudois, confédérés et étrangers fréquentant les écoles du canton de Vaud
Formation AFP	499
Formation CFC duale	13'732
Formation CFC plein temps	1'406
FP accélérée duale	112
FP accélérée plein temps	421
Maturité professionnelle intégrée duale	855
Maturité professionnelle intégrée plein temps	494
Total - Apprentissage (CFC)	17'519
Maturité professionnelle post-CFC	472
Formation pratique	21
Formation élémentaire	187
Préapprentissage	310
Cours préparatoires	268
Répétants, auditeurs sans contrat	473
Article 32 OFPr	208
Total - Formation de base (vaudois + hors canton)	19'458
Etudiants en formation supérieurs (ES)	1'122
Total	20'580

En raison de la signature en cours de nombreux contrats d'apprentissage, seuls les chiffres 2009-2010 au 31.12.2009 sont pour l'heure disponibles.

Chiffres clés

Apprentis et élèves en formation initiale (vaudois + hors canton)	19'458	Etudiants en formation supérieure (ES)	1'122
Apprentis et élèves en formation initiale (vaudois)	17'898	Nombre de professions, AFP & CFC (selon règlements & ordonnances en vigueur)	233
Apprentis sous contrat vaudois (AFP & CFC)	15'971	Entreprises formatrices (qui ont des apprentis au 31.12.2009)	6'893
Nombre de contrats vaudois conclus en 2009 (AFP & CFC)	6'884	Commissaires professionnels	214
Elèves en maturité professionnelle (modèles intégré et post-CFC)	1'821	Etablissements d'enseignement professionnel	25
Apprentis en formations individualisées (regroupe les art. 32, les formations pratiques, les formations élémentaires et le préapprentissage)	726	CFC délivrés en 2009	4'201

Evolution du nombre de nouveaux contrats d'apprentissage à mi-août

14 août 2010 :	6'075 nouveaux contrats	15 août 2006 :	4'522 nouveaux contrats
17 août 2009 :	5'146 nouveaux contrats	10 août 2005 :	4'114 nouveaux contrats
14 août 2008 :	5'400 nouveaux contrats	31 juillet 2004 :	3'725 nouveaux contrats
15 août 2007 :	4'772 nouveaux contrats	31 juillet 2003 :	3'400 nouveaux contrats

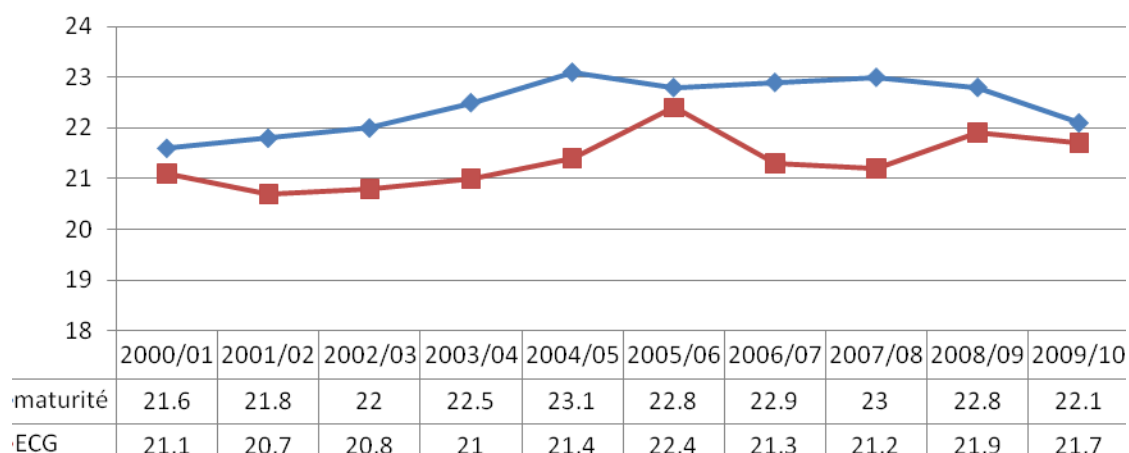
Effectifs des gymnases

	2005-6	2006-7	2007-8	2008-9	2009-10	2010-11*
Ecole de maturité	6'336	6'809	7'135	7'389	7'453	7'299
Ecole de culture générale et Ecole de commerce (diplôme)	2'508	2'510	2'608	2'639	2'796	2'645
Formations complémentaires	495	554	554	617	597	493

* Prévisions en août 2010

Élèves suivant des formations complémentaires ou l'École de culture générale du soir

Formation	Nombre d'élèves 2009/10	Nombre d'élèves 2010/11
Maturité professionnelle commerciale (MPC)	164	150
Maturité professionnelle santé social (option assistant socio-éducatif-ASE)	78	72
Maturité spécialisée orientation pédagogie (MSOP anciennement MSSP)	96	108
Complément de formation pour l'accès à la Haute École spécialisée romande des domaines de la santé et du social	63	50
École de culture générale du soir (ECGS)	134	57
Passerelle entre la maturité professionnelle et les hautes écoles universitaires (« passerelle Dubs »)	62	56
TOTAL	597	493

Nombre d'élèves par classe

*Choix des disciplines fondamentales par les élèves de première année de l'École de maturité
(année scolaire 2009-2010)*

Domaine	Choix	Élèves	%
Deuxième langue nationale	Allemand	2'365	87.8
	Italien standard	135	5.0
	Italien débutant	194	7.2
Troisième langue	Anglais	2'673	99.2
	Latin	13	0.5
	Grec	8	0.3
Mathématiques	Standard	1'781	66.1
	Renforcé	913	33.9
Arts	Arts visuels	1'696	63.0
	Musique	998	37.0

*Choix des options spécifiques par les élèves de première année de l'École de maturité
(année scolaire 2009-2010)*

Options spécifiques	Élèves	%
Arts visuels	232	8.6
Biologie et chimie	639	23.7
Économie et droit	496	18.4
Espagnol	339	12.6
Grec	22	0.8
Italien	103	3.9
Latin	65	2.4
Musique	38	1.4
Philosophie et psychologie	399	14.8
Physique et application mathématiques	361	13.4
Total	2'694	100.0

*Choix des options offertes en deuxième année de l'École de culture générale et Ecole de commerce
(année scolaire 2009-2010)*

Option	Élèves	%
Sociopédagogique	212	22.9
Santé	177	19.1
Artistique	87	9.4
Économie et commerce	367	39.7
Socio-éducative	82	8.9
Total	925	100.0