

# **ÉTUDE STATISTIQUE**

**SITUATION ET PROJETS DES ÉLÈVES JURASSIENNES ET JURASSIENS  
LIBÉRABLES DE LA SCOLARITÉ OBLIGATOIRE.**

CENTRE D'ORIENTATION SCOLAIRE ET  
PROFESSIONNELLE ET DE PSYCHOLOGIE SCOLAIRE, AOÛT 2017.

# TABLE DES MATIÈRES

<b>1</b>	<b>Commentaire</b>	<b>3</b>
<b>2</b>	<b>Résultats concernant la population globale</b>	<b>5</b>
2.1	Provenance des élèves par district	5
2.2	Orientation des élèves en fin de scolarité	6
2.3	Évolution des orientations entre 2007 et 2017	7
2.4	Orientation des élèves en fonction du genre	8
2.5	Orientation des élèves en fonction de la nationalité	9
<b>3</b>	<b>Résultats concernant la population issue de la scolarité publique</b>	<b>10</b>
3.1	Élèves par niveaux et par genre	10
3.2	Orientation des élèves en fin de scolarité	11
3.3	Évolution des orientations entre 2007 et 2017	12
3.4	Orientation des élèves en fonction du genre	13
3.5	Profil des élèves en fonction de la solution retenue	14
3.5.1	Élèves se destinant à une formation générale du secondaire II	14
3.5.2	Élèves se destinant à une formation professionnelle du secondaire II	15
3.5.3	Élèves entrant dans le monde du travail sans projet de formation	16
3.5.4	Élèves se destinant à une mesure transitoire ou de raccordement	17
3.5.5	Élèves à la recherche d'une place d'apprentissage / attente d'une réponse	18
3.5.6	Élèves sans projets	19
3.5.7	Élèves ayant opté pour une autre solution	20
<b>4</b>	<b>Choix de métier des élèves en fin de scolarité obligatoire</b>	<b>21</b>
4.1	Métiers par domaine professionnel	21
4.1.1	Nature, environnement	21
4.1.2	Alimentation, hôtellerie, restauration	21
4.1.3	Construction, bâtiment, installation	22
4.1.4	Industrie, technique, informatique	23
4.1.5	Textiles, habillement, soins corporels	24
4.1.6	Formation, sports, santé, social	24
4.1.7	Médias, arts graphiques, arts	25
4.1.8	Économie, commerce, administration, transports, tourisme	25
4.1.9	Autres formations	25
4.1.10	Total général	25
4.2	Proportion de filles et de garçons par domaine professionnel	26
4.3	Domaines professionnels en fonction du genre	27

# 1 COMMENTAIRE

Par rapport à l'année dernière, la situation des élèves ayant terminé leur scolarité au mois de juillet 2017 s'est légèrement détériorée en ce qui concerne la transition dans une formation certifiante du secondaire II. Cette année la proportion de jeunes commençant une formation générale ou une formation professionnelle directement après la fin de la scolarité obligatoire est de 70.81% alors que cette proportion se situe habituellement entre 73 et 76%. La proportion plus importante d'élèves ne se destinant pas directement à une formation postobligatoire s'explique par une combinaison complexe de facteurs.

Sans avoir un caractère exhaustif, il est possible de formuler les observations et hypothèses suivantes:

- ▶ **Il y a une diminution de l'offre des places d'apprentissage dans certains domaines.** S'il est possible d'observer un maintien du nombre de contrats signés ou même une augmentation dans les domaines « Industrie, technique, informatique » et « Formation, sports, santé, social », les domaines tels que « Construction, bâtiment, installation », « Nature, environnement », « Alimentation, hôtellerie, restauration » enregistrent une nette diminution. Si le manque d'intérêt de la part des jeunes est souvent invoqué pour expliquer cette diminution des contrats signés dans certaines professions, l'influence qu'exerce la conjoncture sur l'offre des places d'apprentissage constitue un élément explicatif légitime ([pages 21 à 25](#)).
- ▶ **La stéréotypisation de l'image que les jeunes se font des métiers augmente.** Cet appauvrissement de la représentation des professions réduit l'éventail des possibilités perçues par les élèves. Sur les 150 métiers possibles par apprentissage dans le Jura, les élèves se concentrent sur uniquement 55 métiers. Une telle concentration sur un nombre restreint de métiers « phares » augmente significativement la concurrence lors de la sélection et est certainement aussi révélatrice d'un manque de connaissance du monde du travail de la part des jeunes ([pages 21 à 25](#)).
- ▶ **Le genre influence profondément l'orientation et accentue la problématique de la réduction de l'éventail des possibilités perçues par les jeunes.** Plus de 70% des filles et des garçons se concentrent sur deux domaines. La situation est particulièrement inquiétante pour les filles qui ne choisissent que parmi 5 métiers. En effet, la majorité des filles (66%) se limite aux métiers d'employée de commerce, de gestionnaire du commerce de détail, d'assistante en pharmacie, d'assistante en soins et santé communautaire et d'assistante socio-éducative ([pages 26 et 27](#)).
- ▶ **La migration et en particulier l'arrivée tardive d'élèves influence négativement le processus de transition dans une formation certifiante du secondaire II.** La transition d'élèves de nationalité suisse et de jeunes étrangers se différencie de manière significative. Si les élèves de nationalité suisse ne sont que 20% à avoir recours à une mesure de transition, ils sont plus de 50% chez les jeunes de nationalité étrangère ([page 9](#)).
- ▶ **Les variations proportionnelles des effectifs dans les voies de formation certifiantes du secondaire II (formation professionnelle et générale) ne s'opèrent pas par un transfert de l'une des voies au profit de l'autre.** La réduction des élèves se destinant à une formation professionnelle (45.04% en 2017 contre 49.73% en 2016) se retrouve proportionnellement pour les filières générales du secondaire II (25.77% en 2017 contre 26.59 en 2016). L'évolution démographique explique une partie de la covariation

observée. En effet, le nombre de jeunes libérables de la scolarité obligatoire a encore diminué cette année. Ils étaient 908 à quitter l'école cette année contre 925 en 2016 ce qui correspond à une baisse de 1.8% ([pages 6](#) et [page 11](#)).

- **Le profil scolaire influence la transition dans une formation postobligatoire, mais n'est pas un indicateur fiable quant aux raisons expliquant les difficultés rencontrées par les élèves.** Considérant l'association complexe de facteurs dont dépend la réussite ou l'échec de la transition dans une formation du secondaire II, il est problématique de réduire la difficulté rencontrée par les élèves d'option 4 à une simple argumentation basée sur le profil individuel de l'élève. En effet, à titre d'exemple, le nombre d'élèves CCC (32 élèves) ayant signé un contrat est équivalent aux élèves AAA (35 élèves). Une considération proportionnelle de la transition semble inadéquate puisque le marché des places d'apprentissage n'évolue pas de manière proportionnelle. Il est donc possible de formuler l'hypothèse que le succès ou l'échec d'une transition dépend prioritairement de l'adéquation du profil personnel de l'élève considéré dans sa globalité. Cette adéquation s'exprimant dans une capacité et une disposition accrue à saisir les opportunités offertes par le marché des places d'apprentissage. Les difficultés sont apparentes lorsqu'il y a inadéquation de profil ou que l'élève n'est tout simplement pas prêt à entrer dans une formation. Ainsi, les élèves qui rencontrent des difficultés à trouver une place d'apprentissage, apparaîtront alternativement ou dans une formation générale du secondaire II ou dans une mesure de transition en fonction de leur profil scolaire ([page 14](#)).
- **Les parcours de formation complexes et la recherche de solutions individualisées sont plus fréquents.** Les élèves ayant rencontré des difficultés au cours de leur scolarité est en augmentation. Si la proportion d'élèves terminant leur scolarité obligatoire au degré 10 et ayant par conséquent répété une année durant leur cursus se situe habituellement autour de 7%, la proportion dépasse les 9% cette année (85 élèves). De plus, le nombre d'élèves quittant la scolarité sans projet de formation du secondaire II a aussi augmenté (14 élèves en 2017). Aussi, le nombre de jeunes optant pour d'autres solutions que les voies de formation traditionnelles augmente également depuis plusieurs années (13 élèves en 2017). L'absence de corrélation entre ces parcours non traditionnels et les profils scolaires permet d'affirmer que les résultats obtenus à l'école ne sont pas le facteur déterminant des orientations choisies ([pages 6, 11](#) et [14 à 20](#)).

#### En résumé :

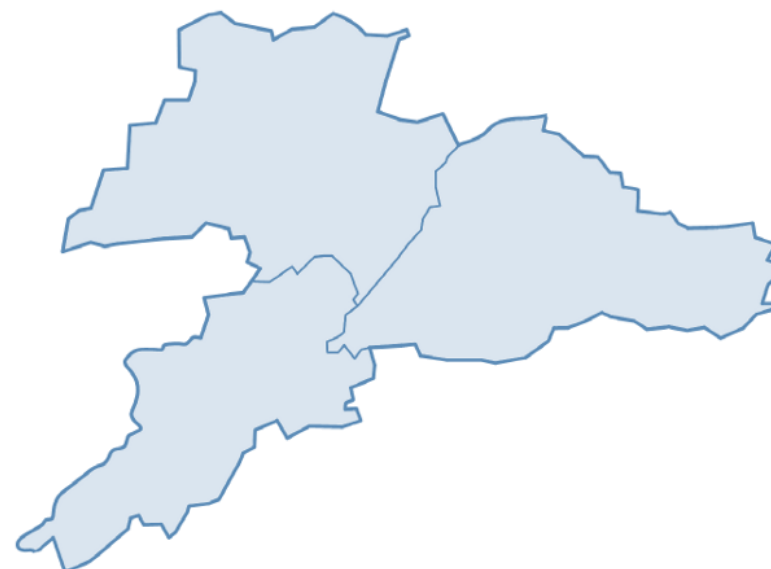
L'apprentissage se stabilise à un niveau élevé et reste la voie préférée des jeunes en fin de scolarité. En effet, pratiquement la moitié des élèves opte pour une formation professionnelle (45.04%) alors qu'un peu plus du quart (25.77%) se dirige vers une formation générale du secondaire II (Lycées ou Ecole de culture générale).

Le nombre de jeunes ayant recours à une mesure de transition est stable. En effet, la proportion de 25.11% de jeunes ayant recours à une mesure de transition doit être soumise à une rectification en raison du nombre relativement élevé d'élèves qui, ayant répété une année durant leur scolarité effectuent une douzième année non pas en guise de transition, mais pour terminer leur cursus scolaire au degré 11. Ainsi, la proportion réelle d'élèves en transition se situe à 15.7% (la moyenne des 5 dernières années est 15.8%).

## 2 RÉSULTATS CONCERNANT LA POPULATION GLOBALE

### 2.1 PROVENANCE DES ÉLÈVES PAR DISTRICT

District	Années 2016-2017				Années 2015-2016	
	♀	♂	Total	%	Total	%
Delémont	240	250	490	53.96%	477	51.57%
Franches-Montagnes	58	62	120	13.22%	136	14.70%
Porrentruy	141	143	284	31.28%	295	31.89%
Autre	8	6	14	1.54%	17	1.84%
<b>Total</b>	<b>447</b>	<b>461</b>	<b>908</b>	<b>100.00%</b>	<b>925</b>	<b>100.00%</b>
Pourcentage	49.23%	50.77%	100.00%		100.00%	



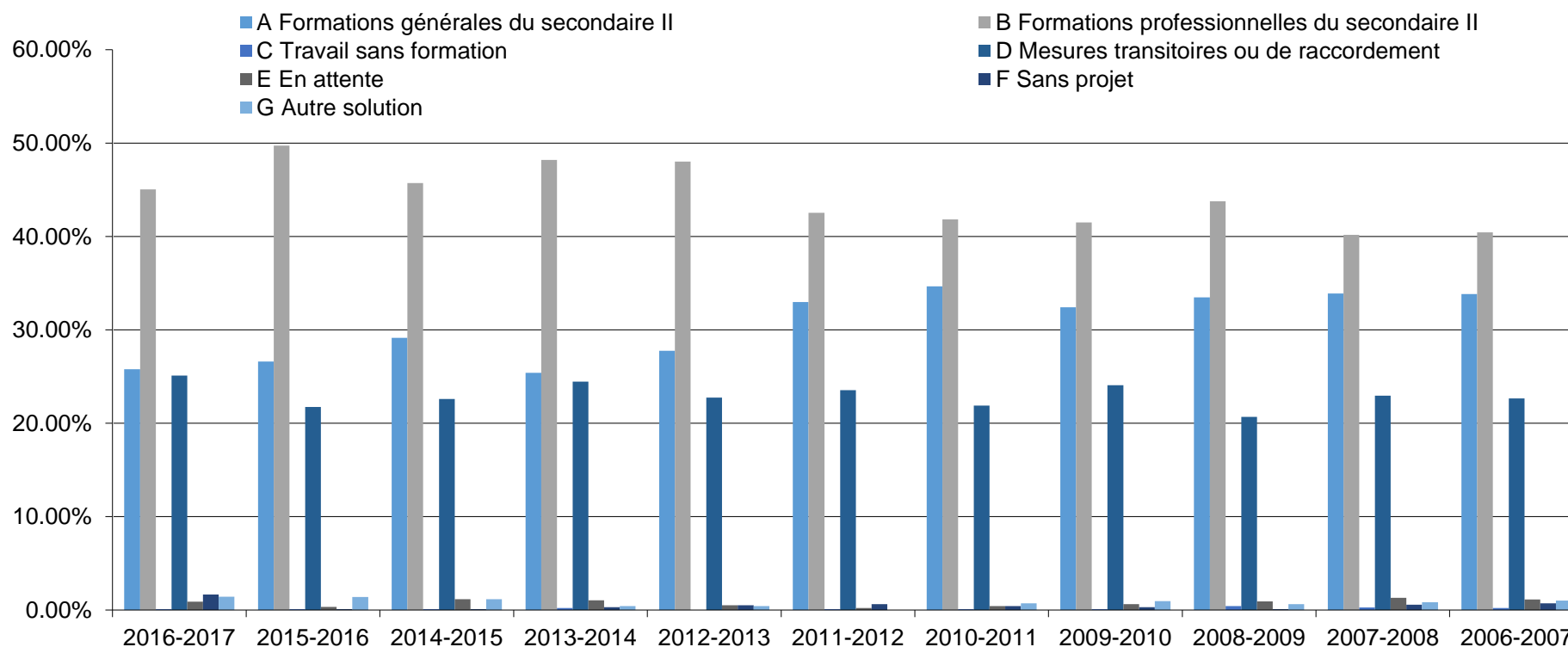
## 2.2 ORIENTATION DES ÉLÈVES EN FIN DE SCOLARITÉ

Orientation	♀ 16-17	♂ 16-17	Total 16-17	Total 15-16	Total 14-15	Total 13-14	Total 12-13	Total 11-12	Total 10-11	Total 09-10	Total 08-09	Total 07-08	Total 06-07
<b>A Formations générales du secondaire II</b>	<b>148</b>	<b>86</b>	<b>234</b>	<b>246</b>	<b>276</b>	<b>245</b>	<b>266</b>	<b>311</b>	<b>339</b>	<b>307</b>	<b>322</b>	<b>362</b>	<b>333</b>
Lycées, gymnases	104	72	176	185	197	184	199	219	240	196	210	231	223
Ecole de culture générale	44	14	58	61	79	61	67	41	33	43	34	66	56
Ecoles supérieures de commerce (changement de statut en 2012)								51	66	68	78	65	54
Pourcentage	33.11%	18.66%	25.77%	26.59%	29.14%	25.39%	27.77%	32.98%	34.66%	32.42%	33.47%	33.90%	33.84%
<b>B Formations professionnelles du secondaire II</b>	<b>156</b>	<b>253</b>	<b>409</b>	<b>460</b>	<b>433</b>	<b>465</b>	<b>460</b>	<b>401</b>	<b>409</b>	<b>393</b>	<b>421</b>	<b>429</b>	<b>398</b>
Apprentissage dual	95	171	266	302	274	282	279	286	314	294	314	310	294
Apprentissage en école													
- Ecoles de commerce (EC)	19	11	30	43	50	58	56						
- Ecole des métiers techniques (EMT)	10	43	53	62	51	66	58	51	39	53	45	52	42
- Ecole des métiers de la santé et du social (EMS2)	24	3	27	26	25	22	25	24	27	19	24	22	21
- Ecole des métiers de l'intendance (EMI)	3	0	3	5	4	8	9	11	4	2	4	9	11
- Ecoles hors canton	4	11	15	10	16	17	21	18	17	13	22	27	16
Autres formations	1	14	15	12	13	12	12	11	8	12	12	9	14
Pourcentage	34.90%	54.88%	45.04%	49.73%	45.72%	48.19%	48.02%	42.52%	41.82%	41.50%	43.76%	40.17%	40.45%
<b>C Travail sans formation</b>	<b>1</b>	<b>0</b>	<b>1</b>	<b>1</b>	<b>1</b>	<b>2</b>	<b>0</b>	<b>1</b>	<b>1</b>	<b>1</b>	<b>4</b>	<b>3</b>	<b>2</b>
Pourcentage	0.22%	0.00%	0.11%	0.11%	0.11%	0.21%	0.00%	0.11%	0.10%	0.11%	0.42%	0.28%	0.20%
<b>D Mesures transitoires ou de raccordement</b>	<b>123</b>	<b>105</b>	<b>228</b>	<b>201</b>	<b>214</b>	<b>236</b>	<b>218</b>	<b>222</b>	<b>214</b>	<b>228</b>	<b>199</b>	<b>245</b>	<b>223</b>
Prolongation de la scolarité obligatoire													
- 12e en classe de 11e (HarmoS) - redoublement volontaire	12	7	19	32	26	23	8	9	10	93	74	109	100
- 12e en classe de 11e (HarmoS) - achèvement du cursus ordinaire	34	51	85	61	59	70	68	83	79				
Filières de transition													
- Option orientation	34	15	49	38	48	49	46	43	38	43	37	47	42
- Option projet professionnel	15	11	26	22	22	24	22	23	23	23	10	14	10
Préparation à la formation professionnelle initiale													
- Option préapprentissage	2	9	11	7	16	26	18	18	29	31	32	35	28
Autres mesures													
- Classe d'accueil et de transition pour adolescents allophones	0	0	0	0	2	0	0	0	1	0	0	0	0
- Unité préapprentissage voie orientation ou voie raccordement, La Chaux-de-Fonds	4	4	8	2	4	6	6	4	2	4	10	3	3
- Année de préparation professionnelle section pratique, Moutier	1	0	1	5	6	12	21	12	5	8	8	12	5
- 12e année linguistique canton de Bâle-Campagne	13	4	17	22	16	12	17	20	14	15	21	16	25
- Séjour linguistique, stage	8	4	12	12	15	14	12	10	13	11	7	9	10
Pourcentage	27.52%	22.78%	25.11%	21.73%	22.60%	24.46%	22.76%	23.54%	21.88%	24.08%	20.69%	22.94%	22.66%
<b>E En attente</b>	<b>4</b>	<b>4</b>	<b>8</b>	<b>3</b>	<b>11</b>	<b>10</b>	<b>5</b>	<b>2</b>	<b>4</b>	<b>6</b>	<b>9</b>	<b>14</b>	<b>11</b>
Cherchant encore une place d'apprentissage (en dual ou en école)	0	3	3	3	4	7	4	2	2	6	8	9	7
Attente d'admission définitive													
- Formations générales du secondaire II	4	1	5	0	7	3	1	0	0	0	1	5	4
- Filières de transition	0	0	0	0	0	0	0	0	2	0	0	0	0
Pourcentage	0.89%	0.87%	0.88%	0.32%	1.16%	1.04%	0.52%	0.21%	0.41%	0.63%	0.94%	1.31%	1.12%
<b>F Sans projet</b>	<b>6</b>	<b>9</b>	<b>15</b>	<b>1</b>	<b>1</b>	<b>3</b>	<b>5</b>	<b>6</b>	<b>4</b>	<b>3</b>	<b>1</b>	<b>6</b>	<b>7</b>
Pourcentage	1.34%	1.95%	1.65%	0.11%	0.11%	0.31%	0.52%	0.64%	0.41%	0.32%	0.10%	0.56%	0.71%
<b>G Autre solution</b>	<b>9</b>	<b>4</b>	<b>13</b>	<b>13</b>	<b>11</b>	<b>4</b>	<b>4</b>	<b>0</b>	<b>7</b>	<b>9</b>	<b>6</b>	<b>9</b>	<b>10</b>
Pourcentage	2.01%	0.87%	1.43%	1.41%	1.16%	0.41%	0.42%	0.00%	0.72%	0.95%	0.62%	0.84%	1.02%
<b>Total général</b>	<b>447</b>	<b>461</b>	<b>908</b>	<b>925</b>	<b>947</b>	<b>965</b>	<b>958</b>	<b>943</b>	<b>978</b>	<b>947</b>	<b>962</b>	<b>1068</b>	<b>984</b>



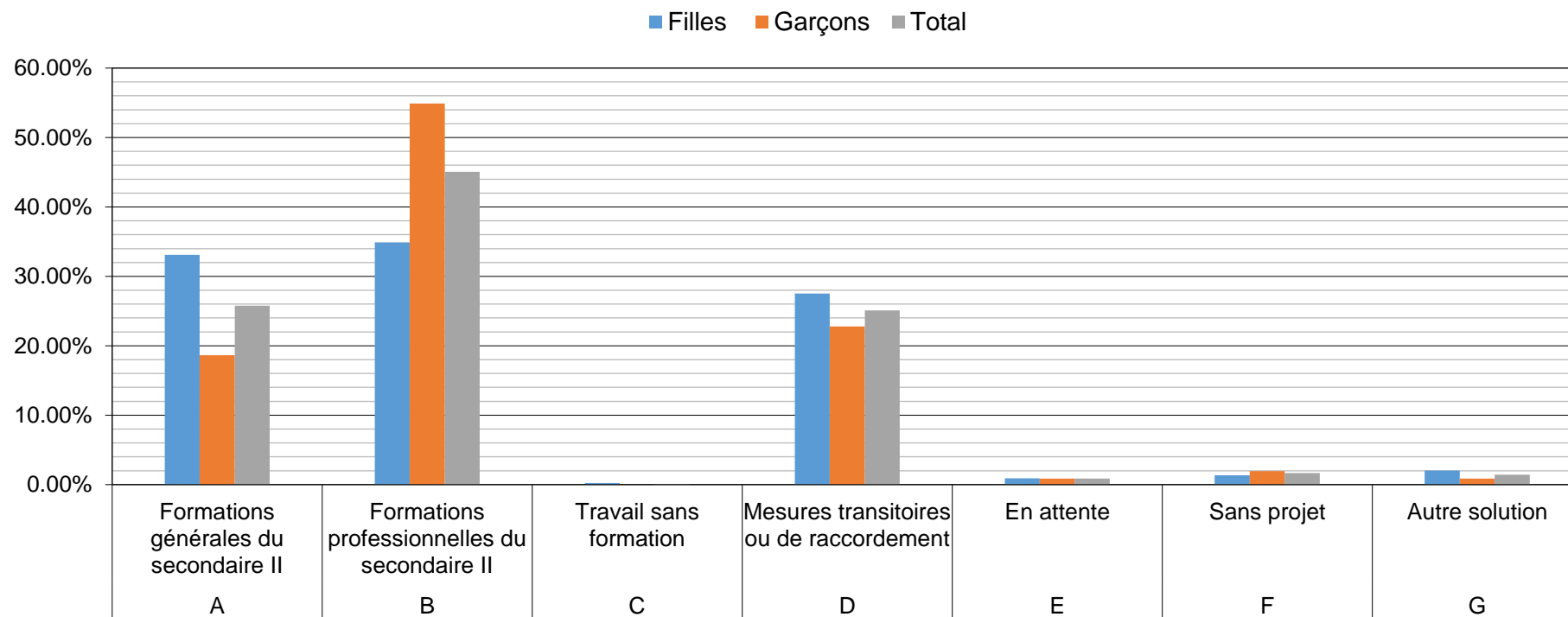
## 2.3 ÉVOLUTION DES ORIENTATIONS ENTRE 2007 ET 2017

Orientation	2016-2017	2015-2016	2014-2015	2013-2014	2012-2013	2011-2012	2010-2011	2009-2010	2008-2009	2007-2008	2006-2007
<b>A</b> Formations générales du secondaire II	25.77%	26.59%	29.14%	25.39%	27.77%	32.98%	34.66%	32.42%	33.47%	33.90%	33.84%
<b>B</b> Formations professionnelles du secondaire II	45.04%	49.73%	45.72%	48.19%	48.02%	42.52%	41.82%	41.50%	43.76%	40.17%	40.45%
<b>C</b> Travail sans formation	0.11%	0.11%	0.11%	0.21%	0.00%	0.11%	0.10%	0.11%	0.42%	0.28%	0.20%
<b>D</b> Mesures transitoires ou de raccordement	25.11%	21.73%	22.60%	24.46%	22.76%	23.54%	21.88%	24.08%	20.69%	22.94%	22.66%
<b>E</b> En attente	0.88%	0.32%	1.16%	1.04%	0.52%	0.21%	0.41%	0.63%	0.94%	1.31%	1.12%
<b>F</b> Sans projet	1.65%	0.11%	0.11%	0.31%	0.52%	0.64%	0.41%	0.32%	0.10%	0.56%	0.71%
<b>G</b> Autre solution	1.43%	1.41%	1.16%	0.41%	0.42%	0.00%	0.72%	0.95%	0.62%	0.84%	1.02%



## 2.4 ORIENTATION DES ÉLÈVES EN FONCTION DU GENRE

Orientation	♀	♂	TOTAL
A Formations générales du secondaire II	33.11%	18.66%	25.77%
B Formations professionnelles du secondaire II	34.90%	54.88%	45.04%
C Travail sans formation	0.22%	0.00%	0.11%
D Mesures transitoires ou de raccordement	27.52%	22.78%	25.11%
E En attente	0.89%	0.87%	0.88%
F Sans projet	1.34%	1.95%	1.65%
G Autre solution	2.01%	0.87%	1.43%





## 2.5 ORIENTATION DES ÉLÈVES EN FONCTION DE LA NATIONALITÉ

Orientation	Nationalité suisse			Nationalité étrangère			Nationalités confondues		
	♀	♂	Total	♀	♂	Total	♀	♂	Total
<b>A Formations générales du secondaire II</b>	<b>141</b>	<b>82</b>	<b>223</b>	<b>7</b>	<b>4</b>	<b>11</b>	<b>148</b>	<b>86</b>	<b>234</b>
Lycées, gymnases	101	69	170	3	3	6	104	72	176
Ecole de culture générale	40	13	53	4	1	5	44	14	58
Pourcentage	36.62%	20.30%	28.26%	11.29%	7.02%	9.24%	33.11%	18.66%	25.77%
<b>B Formations professionnelles du secondaire II</b>	<b>140</b>	<b>227</b>	<b>367</b>	<b>16</b>	<b>26</b>	<b>42</b>	<b>156</b>	<b>253</b>	<b>409</b>
Apprentissage dual	87	155	242	8	16	24	95	171	266
Apprentissage en école									
- Ecoles de commerce (EC)	17	10	27	2	1	3	19	11	30
- Ecole des métiers techniques (EMT)	9	39	48	1	4	5	10	43	53
- Ecole des métiers de la santé et du social (EMS2)	21	3	24	3	0	3	24	3	27
- Ecole des métiers de l'intendance (EMI)	2	0	2	1	0	1	3	0	3
- Ecoles hors canton	4	11	15	0	0	0	4	11	15
Autres formations	0	9	9	1	5	6	1	14	15
Pourcentage	36.36%	56.19%	46.51%	25.81%	45.61%	35.29%	34.90%	54.88%	45.04%
<b>C Travail sans formation</b>	<b>1</b>	<b>0</b>	<b>1</b>	<b>0</b>	<b>0</b>	<b>0</b>	<b>1</b>	<b>0</b>	<b>1</b>
Pourcentage	0.26%	0.00%	0.13%	0.00%	0.00%	0.00%	0.22%	0.00%	0.11%
<b>D Mesures transitoires ou de raccordement</b>	<b>85</b>	<b>82</b>	<b>167</b>	<b>38</b>	<b>23</b>	<b>61</b>	<b>123</b>	<b>105</b>	<b>228</b>
Prolongation de la scolarité obligatoire									
- 12e en classe de 11e (HarmoS) - redoublement volontaire	4	3	7	8	4	12	12	7	19
- 12e en classe de 11e (HarmoS) - achèvement du cursus ordinaire	27	43	70	7	8	15	34	51	85
Filières de transition									
- Option orientation	26	12	38	8	3	11	34	15	49
- Option projet professionnel	7	7	14	8	4	12	15	11	26
Préparation à la formation professionnelle initiale									
- Option préapprentissage	1	6	7	1	3	4	2	9	11
Autres mesures									
- Classe d'accueil et de transition pour adolescents allophones	0	0	0	0	0	0	0	0	0
- Unité préapprentissage voie orientation ou voie raccordement, La Chaux-de-Fonds	4	4	8	0	0	0	4	4	8
- Année de préparation professionnelle section pratique, Moutier	1	0	1	0	0	0	1	0	1
- 12e année linguistique canton de Bâle-Campagne	8	3	11	5	1	6	13	4	17
- Séjour linguistique, stage	7	4	11	1	0	1	8	4	12
Pourcentage	22.08%	20.30%	21.17%	61.29%	40.35%	51.26%	27.52%	22.78%	25.11%
<b>E En attente</b>	<b>4</b>	<b>3</b>	<b>7</b>	<b>0</b>	<b>1</b>	<b>1</b>	<b>4</b>	<b>4</b>	<b>8</b>
Cherchant encore une place d'apprentissage (en dual ou en école)	0	2	2	0	1	1	0	3	3
Attente d'admission définitive									
- Formations générales du secondaire II	4	1	5	0	0	0	4	1	5
- Filières de transition	0	0	0	0	0	0	0	0	0
Pourcentage	1.04%	0.74%	0.89%	0.00%	1.75%	0.84%	0.89%	0.87%	0.88%
<b>F Sans Projet</b>	<b>5</b>	<b>7</b>	<b>12</b>	<b>1</b>	<b>2</b>	<b>3</b>	<b>6</b>	<b>9</b>	<b>15</b>
Pourcentage	1.30%	1.73%	1.52%	1.61%	3.51%	2.52%	1.34%	1.95%	1.65%
<b>G Autre solution</b>	<b>9</b>	<b>3</b>	<b>12</b>	<b>0</b>	<b>1</b>	<b>1</b>	<b>9</b>	<b>4</b>	<b>13</b>
Pourcentage	2.34%	0.74%	1.52%	0.00%	1.75%	0.84%	2.01%	0.87%	1.43%
<b>Total général</b>	<b>385</b>	<b>404</b>	<b>789</b>	<b>62</b>	<b>57</b>	<b>119</b>	<b>447</b>	<b>461</b>	<b>908</b>

### 3 RÉSULTATS CONCERNANT LA POPULATION ISSUE DE LA SCOLARITÉ PUBLIQUE

#### 3.1 ÉLÈVES PAR NIVEAUX ET PAR GENRE

Niveaux	♀	% par profil	♂	% par profil	Total	par profil
AAA	113	27.03%	99	22.05%	212	24.45%
AAB	52	12.44%	47	10.47%	99	11.42%
AAC	1	0.24%	1	0.22%	2	0.23%
ABB	45	10.77%	45	10.02%	90	10.38%
ABC	10	2.39%	9	2.00%	19	2.19%
ACC	3	0.72%	4	0.89%	7	0.81%
BBB	48	11.48%	53	11.80%	101	11.65%
BBC	41	9.81%	49	10.91%	90	10.38%
BCC	30	7.18%	49	10.91%	79	9.11%
CCC	56	13.40%	67	14.92%	123	14.19%
CAT <sup>1</sup>	0	0.00%	4	0.89%	4	0.46%
CAL <sup>2</sup>	3	0.72%	4	0.89%	7	0.81%
SO <sup>3</sup>	16	3.83%	18	4.01%	34	3.92%
Total	418	100.00%	449	100.00%	867	100.00%

<sup>1</sup> Classe atelier

<sup>2</sup> Classe pour adolescents allophones

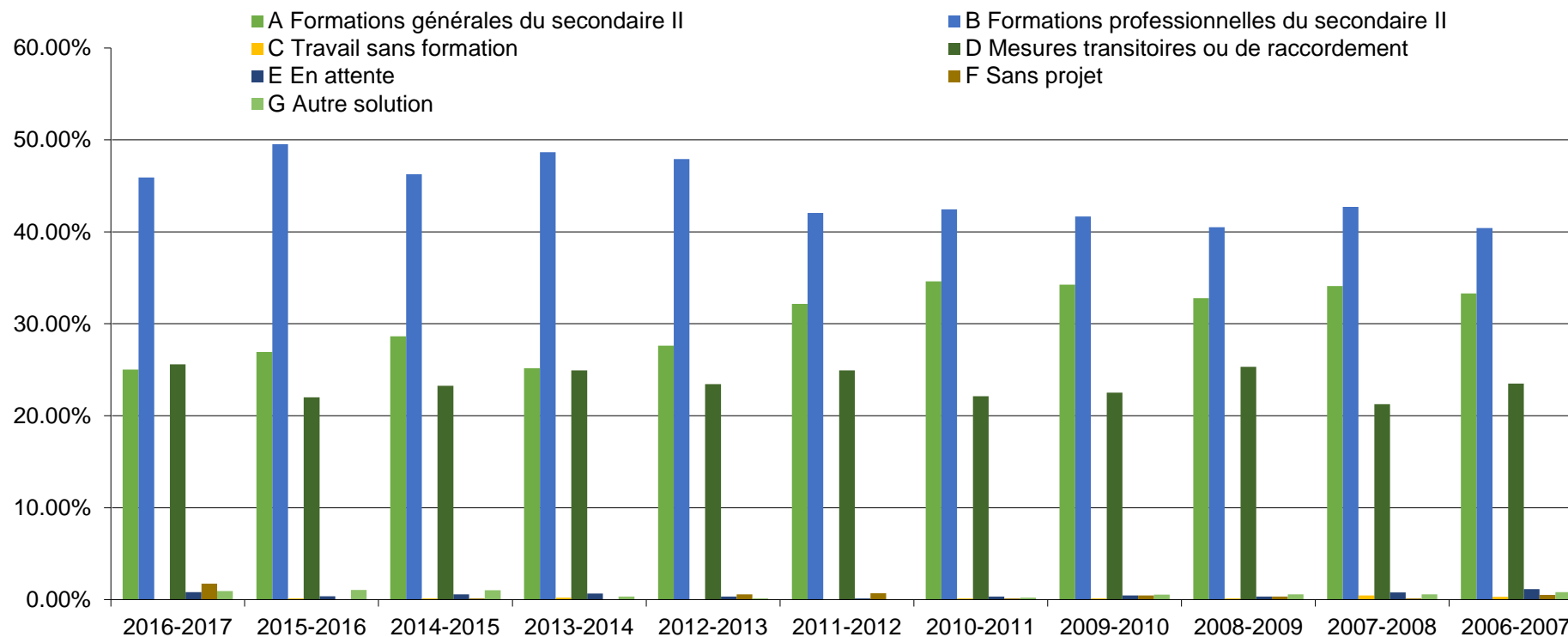
<sup>3</sup> Classe de soutien

### 3.2 ORIENTATION DES ÉLÈVES EN FIN DE SCOLARITÉ

Orientation	♀ 16-17	♂ 16-17	Total 16-17	Total 15-16	Total 14-15	Total 13-14	Total 12-13	Total 11-12	Total 10-11	Total 09-10	Total 08-09	Total 07-08	Total 06-07
<b>A Formations générales du secondaire II</b>	<b>134</b>	<b>83</b>	<b>217</b>	<b>229</b>	<b>249</b>	<b>225</b>	<b>244</b>	<b>276</b>	<b>305</b>	<b>309</b>	<b>285</b>	<b>302</b>	<b>323</b>
Lycées, gymnase	92	69	161	174	174	166	179	191	198	219	180	196	197
Ecoles de culture générale	42	14	56	55	75	59	65	38	54	30	42	32	66
Ecoles supérieures de commerce (changement de statut en 2012)								47	53	60	63	74	60
Pourcentage	31.83%	18.61%	25.03%	26.94%	28.65%	25.17%	27.63%	32.17%	34.62%	34.26%	32.80%	34.12%	33.30%
<b>B Formations professionnelles du secondaire II</b>	<b>152</b>	<b>246</b>	<b>398</b>	<b>421</b>	<b>402</b>	<b>435</b>	<b>423</b>	<b>361</b>	<b>374</b>	<b>376</b>	<b>352</b>	<b>378</b>	<b>392</b>
Apprentissage dual	93	166	259	274	252	265	255	259	276	288	262	282	283
Apprentissage en école													
- Ecoles de commerce (EC)	19	11	30	39	48	54	55						
- Ecole des métiers techniques (EMT)	10	42	52	58	47	61	50	47	48	36	48	40	46
- Ecole des métiers de la santé et du social (EMS2)	22	3	25	23	25	21	23	20	22	24	16	22	20
- Ecole des métiers de l'intendance (EMI)	3	0	3	5	4	7	8	8	4	3	1	4	8
- Ecoles hors canton	4	10	14	10	13	15	21	17	15	17	13	19	26
Autres formations	1	14	15	12	13	12	11	10	9	8	12	11	9
Pourcentage	36.10%	55.16%	45.91%	49.53%	46.26%	48.66%	47.90%	42.07%	42.45%	41.69%	40.51%	42.71%	40.41%
<b>C Travail sans formation</b>	<b>0</b>	<b>0</b>	<b>0</b>	<b>1</b>	<b>1</b>	<b>2</b>	<b>0</b>	<b>0</b>	<b>1</b>	<b>1</b>	<b>1</b>	<b>4</b>	<b>3</b>
Pourcentage	0.00%	0.00%	0.00%	0.12%	0.12%	0.22%	0.00%	0.00%	0.11%	0.11%	0.12%	0.45%	0.31%
<b>D Mesures transitoires ou de raccordement</b>	<b>119</b>	<b>103</b>	<b>222</b>	<b>187</b>	<b>202</b>	<b>223</b>	<b>207</b>	<b>214</b>	<b>195</b>	<b>203</b>	<b>220</b>	<b>188</b>	<b>228</b>
Prolongation de la scolarité obligatoire													
- 12e en classe de 11e (HarmoS) - redoublement volontaire	15	11	26	29	23	22	8	9	20	10	90	71	106
- 12e en classe de 11e (HarmoS) - achèvement du cursus ordinaire	30	46	76	61	59	70	68	83	59	79			
Filières de transition													
- Option orientation	33	15	48	36	44	46	45	40	44	31	42	35	44
- Option projet professionnel	15	11	26	20	21	22	21	21	17	23	22	10	14
Préparation à la formation professionnelle initiale													
- Option préapprentissage	2	9	11	6	14	21	16	18	23	28	30	29	28
Autres mesures													
- Classe d'accueil et de transition pour adolescents allophones	0	0	0	0	2	0	0	0	0	1	0	0	0
- Unité préapprentissage voie orientation ou voie raccordement, NE	4	4	8	2	4	6	6	3	4	2	4	10	3
- Année de préparation professionnelle section pratique, Moutier	0	0	0	5	6	12	19	10	11	4	8	8	11
- 12e année linguistique canton de Bâle-Campagne	12	3	15	20	15	12	12	20	10	12	14	19	15
- Séjour linguistique, stage	8	4	12	8	14	12	12	10	7	13	10	6	7
Pourcentage	28.27%	23.09%	25.61%	22.00%	23.25%	24.94%	23.44%	24.94%	22.13%	22.51%	25.32%	21.24%	23.51%
<b>E En attente</b>	<b>6</b>	<b>1</b>	<b>7</b>	<b>3</b>	<b>5</b>	<b>6</b>	<b>3</b>	<b>1</b>	<b>3</b>	<b>4</b>	<b>3</b>	<b>7</b>	<b>11</b>
Cherchant encore une place d'apprentissage (en dual ou en école)	3	0	3	3	2	6	3	1	2	2	3	6	6
Attente d'admission définitive													
- Formations générales du secondaire II	3	1	4	0	3	0	0	0	1	0	0	1	5
- Filières de transition	0	0	0	0	0	0	0	0	0	2	0	0	0
Pourcentage	1.43%	0.22%	0.81%	0.35%	0.58%	0.67%	0.34%	0.12%	0.34%	0.44%	0.35%	0.79%	1.13%
<b>F Sans projet</b>	<b>6</b>	<b>9</b>	<b>15</b>	<b>0</b>	<b>1</b>	<b>0</b>	<b>5</b>	<b>6</b>	<b>1</b>	<b>4</b>	<b>3</b>	<b>1</b>	<b>5</b>
Pourcentage	1.43%	2.02%	1.73%	0.00%	0.12%	0.00%	0.57%	0.70%	0.11%	0.44%	0.35%	0.11%	0.52%
<b>G Autre solution</b>	<b>4</b>	<b>4</b>	<b>8</b>	<b>9</b>	<b>9</b>	<b>3</b>	<b>1</b>	<b>0</b>	<b>2</b>	<b>5</b>	<b>5</b>	<b>5</b>	<b>8</b>
Pourcentage	0.95%	0.90%	0.92%	1.06%	1.04%	0.34%	0.11%	0.00%	0.23%	0.55%	0.58%	0.56%	0.82%
<b>Total général</b>	<b>421</b>	<b>446</b>	<b>867</b>	<b>850</b>	<b>869</b>	<b>894</b>	<b>883</b>	<b>858</b>	<b>881</b>	<b>902</b>	<b>869</b>	<b>885</b>	<b>970</b>

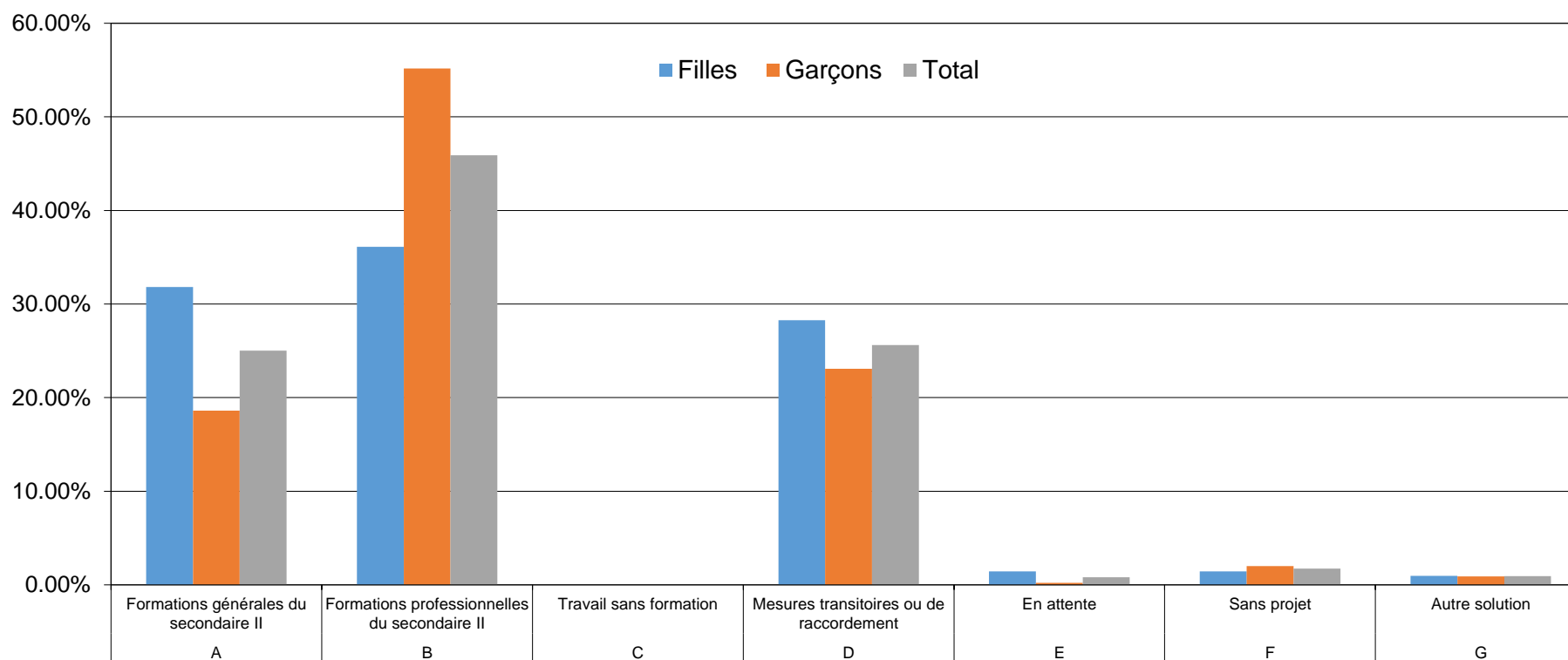
### 3.3 ÉVOLUTION DES ORIENTATIONS ENTRE 2007 ET 2017

Orientation	2016-2017	2015-2016	2014-2015	2013-2014	2012-2013	2011-2012	2010-2011	2009-2010	2006-2007	2008-2009	2007-2008
A Formations générales du secondaire II	25.03%	26.94%	28.65%	25.17%	27.63%	32.17%	34.62%	34.26%	33.30%	32.80%	34.12%
B Formations professionnelles du secondaire II	45.91%	49.53%	46.26%	48.66%	47.90%	42.07%	42.45%	41.69%	40.41%	40.51%	42.71%
C Travail sans formation	0.00%	0.12%	0.12%	0.22%	0.00%	0.00%	0.11%	0.11%	0.31%	0.12%	0.45%
D Mesures transitoires ou de raccordement	25.61%	22.00%	23.25%	24.94%	23.44%	24.94%	22.13%	22.51%	23.51%	25.32%	21.24%
E En attente	0.81%	0.35%	0.58%	0.67%	0.34%	0.12%	0.34%	0.44%	1.13%	0.35%	0.79%
F Sans projet	1.73%	0.00%	0.12%	0.00%	0.57%	0.70%	0.11%	0.44%	0.52%	0.35%	0.11%
G Autre solution	0.92%	1.06%	1.04%	0.34%	0.11%	0.00%	0.23%	0.55%	0.82%	0.58%	0.56%



### 3.4 ORIENTATION DES ÉLÈVES EN FONCTION DU GENRE

Orientation	♀	♂	TOTAL
A Formations générales du secondaire II	31.83%	18.61%	25.03%
B Formations professionnelles du secondaire II	36.10%	55.16%	45.91%
C Travail sans formation	0.00%	0.00%	0.00%
D Mesures transitoires ou de raccordement	28.27%	23.09%	25.61%
E En attente	1.43%	0.22%	0.81%
F Sans projet	1.43%	2.02%	1.73%
G Autre solution	0.95%	0.90%	0.92%



### 3.5 PROFIL DES ÉLÈVES EN FONCTION DE LA SOLUTION RETENUE

#### 3.5.1 ÉLÈVES SE DESTINANT À UNE FORMATION GÉNÉRALE DU SECONDAIRE II

Niveaux	Lycée		Ecole de culture générale		Proportion par filière		Proportion par profil	
	♀	♂	♀	♂	♀	%	Total	%
AAA	78	61	4	0	143	65.90%	212	67.45%
AAB	14	8	7	5	34	15.67%	99	34.34%
AAC					0	0.00%	2	0.00%
ABB			15	7	22	10.14%	90	24.44%
ABC					0	0.00%	19	0.00%
ACC					0	0.00%	7	0.00%
BBB			16	2	18	8.29%	101	17.82%
BBC					0	0.00%	90	0.00%
BCC					0	0.00%	79	0.00%
CCC					0	0.00%	123	0.00%
CAT <sup>4</sup>					0	0.00%	4	0.00%
CAL <sup>5</sup>					0	0.00%	7	0.00%
SO <sup>6</sup>					0	0.00%	34	0.00%
Total	92	69	42	14	217	100.00%	867	25.03%
	161		56					

<sup>4</sup> Classe atelier

<sup>5</sup> Classe pour adolescents allophones

<sup>6</sup> Classe de soutien

### 3.5.2 ÉLÈVES SE DESTINANT À UNE FORMATION PROFESSIONNELLE DU SECONDAIRE II

	Apprentissage dual		Ecoles de commerce		Ecole des métiers technique		Ecole des métiers de la santé et du social		Ecole des métiers de l'intendance		Hors canton		Autre type de formation		Proportion par filière		Proportion par profile	
Niveaux	♀	♂	♀	♂	♀	♂	♀	♂	♀	♂	♀	♂	♀	♂	Total	%	Total	%
AAA	14	21	2	1	3	10	5	1			3	2			62	15.58%	212	29.25%
AAB	17	17	8	5	1	11	3					3			65	16.33%	99	65.66%
AAC	1	1													2	0.50%	2	100.00%
ABB	17	27	6	2	1	5						1			59	14.82%	90	65.56%
ABC	3	4				1	2					1			11	2.76%	19	57.89%
ACC	2	1				1									4	1.01%	7	57.14%
BBB	11	25	3	3	3	6	3	1				2			57	14.32%	101	56.44%
BBC	10	27			1	2	3								43	10.80%	90	47.78%
BCC	4	20				2	4	1					1		32	8.04%	79	40.51%
CCC	12	20			1	2	2		1			1	5		44	11.06%	123	35.77%
CAT <sup>7</sup>		1													1	0.25%	4	25.00%
CAL <sup>8</sup>															0	0.00%	7	0.00%
SO <sup>9</sup>	2	2				2			2		1		1	8	18	4.52%	34	52.94%
Total	93	166	19	11	10	42	22	3	3	0	4	10	1	14	398	100.00%	867	45.91%

<sup>7</sup> Classe atelier

<sup>8</sup> Classe pour adolescents allophones

<sup>9</sup> Classe de soutien



### 3.5.3 ÉLÈVES ENTRANT DANS LE MONDE DU TRAVAIL SANS PROJET DE FORMATION

Niveaux	Pourcentage		Pourcentage		Proportion par filière		Proportion par profil	
	♀	% par profil	♂	% par profil	Total	%	Total	%
AAA							212	0.00%
AAB							99	0.00%
AAC							2	0.00%
ABB							90	0.00%
ABC							19	0.00%
ACC							7	0.00%
BBB							101	0.00%
BBC							90	0.00%
BCC							79	0.00%
CCC							123	0.00%
CAT <sup>10</sup>							4	0.00%
CAL <sup>11</sup>							7	0.00%
SO <sup>12</sup>							34	0.00%
Total	0		0		0		867	0.00%

<sup>10</sup> Classe atelier

<sup>11</sup> Classe pour adolescents allophones

<sup>12</sup> Classe de soutien

### 3.5.4 ÉLÈVES SE DESTINANT À UNE MESURE TRANSITOIRE OU DE RACCORDEMENT

Profil	12° en classe de 11°		Option orientation		Option projet professionnel		Préapp. <sup>13</sup>		Classe allophones		Structure 12° NE		Structure 12° BE		12° année linguistique		Séjour ling. ou stage		Proportion par filière		Proportion par profil	
	♀	♂	♀	♂	♀	♂	♀	♂	♀	♂	♀	♂	♀	♂	♀	♂	♀	♂	Total	%	Total	%
AAA	2	1																	3	1.35%	212	1.42%
AAB	3																		3	1.35%	99	3.03%
AAC																			0	0.00%	2	0.00%
ABB		1													3	2			6	2.70%	90	6.67%
ABC	1	2	2	1			1												7	3.15%	19	36.84%
ACC		1		1											1				3	1.35%	7	42.86%
BBB	4	6	2	1		1		1			1				3		1		20	9.01%	101	19.80%
BBC	6	10	11	6		1		1			2	1			3		4		45	20.27%	90	50.00%
BCC	7	13	9	5	2	1		1			1				1	1	1	1	43	19.37%	79	54.43%
CCC	16	20	8	1	8	5	1	5			1	2			1		3	1	72	32.43%	123	58.54%
CAT <sup>14</sup>								1									1		2	0.90%	4	50.00%
CAL <sup>15</sup>	2	3	1			1													7	3.15%	7	100.00%
SO <sup>16</sup>	4				5	2													11	4.95%	34	32.35%
Total	45	57	33	15	15	11	2	9	0	0	4	4	0	0	12	3	8	4	222	100.0%	867	25.61%
	102		48		26		11		0		8		0		15		12					

<sup>13</sup> Préapprentissage

<sup>14</sup> Classe atelier

<sup>15</sup> Classe pour adolescents allophones

<sup>16</sup> Classe de soutien

### 3.5.5 ÉLÈVES À LA RECHERCHE D'UNE PLACE D'APPRENTISSAGE / ATTENTE D'UNE RÉPONSE

Niveaux	Recherche d'apprentissage		Formation générale du secondaire II		Admission solution de transition		Proportion par filière		Proportion par profil	
	♀	♂	♀	♂	♀	♂	Total	%	Total	%
AAA				1			1	14.29%	212	0.47%
AAB			2				2	28.57%	99	2.02%
AAC									2	0.00%
ABB									90	0.00%
ABC									19	0.00%
ACC									7	0.00%
BBB			1				1	14.29%	101	0.99%
BBC									90	0.00%
BCC		1					1	14.29%	79	1.27%
CCC		1					1	14.29%	123	0.81%
CAT <sup>17</sup>		1					1	14.29%	4	25.00%
CAL <sup>18</sup>									7	0.00%
SO <sup>19</sup>									34	0.00%
Total	0	3	3	1	0	0	7	100.00%	867	0.81%
	3		4		0					

<sup>17</sup> Classe atelier

<sup>18</sup> Classe pour adolescents allophones

<sup>19</sup> Classe de soutien

### 3.5.6 ÉLÈVES SANS PROJETS

Niveaux	♀	% par profil	♂	% par profil	Proportion par filière		Proportion par profil	
					Total	%	Total	%
AAA	1	16.67%	1	11.11%	2	13.33%	212	0.94%
AAB							99	0.00%
AAC							2	0.00%
ABB							90	0.00%
ABC							19	0.00%
ACC							7	0.00%
BBB	2	33.33%			2	13.33%	101	1.98%
BBC	1	16.67%			1	6.67%	90	1.11%
BCC			1	11.11%	1	6.67%	79	1.27%
CCC	2	33.33%	3	33.33%	5	33.33%	123	4.07%
CAT <sup>20</sup>							4	0.00%
CAL <sup>21</sup>							7	0.00%
SO <sup>22</sup>			4	44.44%	4	26.67%	34	11.76%
Total	6		9		15		867	1.73%

<sup>20</sup> Classe atelier

<sup>21</sup> Classe pour adolescents allophones

<sup>22</sup> Classe de soutien

### 3.5.7 ÉLÈVES AYANT OPTÉ POUR UNE AUTRE SOLUTION

Niveaux	♀	% par profil	♂	% par profil	Proportion par filière		Proportion par profil	
					Total	%	Total	%
AAA	1	25.00%	1	25.00%	2	25.00%	212	0.94%
AAB							99	0.00%
AAC							2	0.00%
ABB							90	0.00%
ABC	1	25.00%			1	12.50%	19	5.26%
ACC							7	0.00%
BBB							101	0.00%
BBC			1	25.00%	1	12.50%	90	1.11%
BCC			1	25.00%	1	12.50%	79	1.27%
CCC	1	25.00%	1	25.00%	2	25.00%	123	1.63%
CAT <sup>23</sup>							4	0.00%
CAL <sup>24</sup>							7	0.00%
SO <sup>25</sup>	1	25.00%			1	12.50%	34	2.94%
Total	4		4		8		867	0.92%

<sup>23</sup> Classe atelier

<sup>24</sup> Classe pour adolescents allophones

<sup>25</sup> Classe de soutien

## 4 CHOIX DE MÉTIER DES ÉLÈVES EN FIN DE SCOLARITÉ OBLIGATOIRE

### 4.1 MÉTIERS PAR DOMAINE PROFESSIONNEL

#### 4.1.1 NATURE, ENVIRONNEMENT

Profession	♀	♂	Total 2016-2017	$\bar{X}^{26}$ sur 5 ans
Agricultrice / Agriculteur CFC	2	13	15	12.4
Agropratienne / Agropratien AFP	0	0	0	1.0
Arboricultrice / Arboriculteur CFC	0	0	0	0.4
Assistante / Assistant en médecine vétérinaire CFC	0	0	0	1.0
Fleuriste CFC	1	0	1	1.2
Forestière-bûcheronne / Forestier-bûcheron CFC	0	1	1	3.2
Gardienne / Gardien d'animaux CFC	0	0	0	0.2
Horticultrice / Horticulteur CFC	0	3	3	6.0
Professionnelle / Professionnel du cheval CFC	0	0	0	0.8
<b>TOTAL</b>	<b>3</b>	<b>17</b>	<b>20</b>	<b>26.2</b>

#### 4.1.2 ALIMENTATION, HÔTELLERIE, RESTAURATION

Profession	♀	♂	Total 2016-2017	$\bar{X}$ sur 5 ans
Bouchère-charcutière / Boucher-charcutier CFC	0	1	1	2.4
Boulangère-pâtissière-confiseuse / Boulanger-pâtissier-confiseur CFC	4	4	8	7.6
Cuisinière / Cuisinier CFC	0	4	4	6.0
Employée / Employé en intendance AFP	1	0	1	1.2
Employée / Employé en restauration AFP	0	0	0	0.2
Gestionnaire en intendance CFC	3	0	3	5.6
Meunière / Meunier CFC	0	0	0	0.0
Spécialiste en restauration CFC	2	0	2	2.0
Technologue du lait CFC	0	1	1	0.2
<b>TOTAL</b>	<b>10</b>	<b>10</b>	<b>20</b>	<b>25.2</b>

<sup>26</sup> Moyenne arithmétique

#### 4.1.3 CONSTRUCTION, BÂTIMENT, INSTALLATION

Profession	♀	♂	Total 2016-2017	$\bar{X}$ sur 5 ans
Agente / Agent d'exploitation CFC	0	3	3	2.8
Carreleuse / Carreleur CFC	0	2	2	1.0
Charpentière / Charpentier CFC	0	4	4	4.0
Constructrice / Constructeur de routes CFC	1	6	7	5.6
Constructrice / Constructeur de voies ferrées CFC	0	0	0	0.2
Couvreuse / Couvreur CFC	0	0	0	0.2
Dessinatrice / Dessinateur orientation architecture CFC	2	6	8	5.4
Dessinatrice / Dessinateur orientation génie civil CFC	1	3	4	5.6
Ebéniste CFC	0	0	0	0.0
Electricienne / Electricien de montage CFC	0	0	0	1.0
Electricienne / Electricien de réseau CFC	0	0	0	1.0
Ferblantière / Ferblantier CFC	0	1	1	1.8
Géomaticienne / Géomaticien CFC	0	0	0	0.8
Installatrice / Installateur en chauffage CFC	0	1	1	2.0
Installatrice-électricienne / Installateur-électricien CFC	0	11	11	7.8
Installatrice / Installateur sanitaire CFC	0	2	2	4.6
Maçonne / Maçon CFC	0	1	1	6.2
Marbrière / Marbrier du bâtiment CFC	0	0	0	0.0
Menuisière / Menuisier CFC	0	11	11	11.8
Monteuse-frigoriste / Monteur-frigoriste CFC	0	0	0	0.2
Peintre CFC	0	0	0	2.4
Poêlière-fumiste / Poêlier-fumiste CFC	0	0	0	0.2
Poseuse / Poseur de sol-parquet CFC	0	0	0	0.2
Projeteuse / Projeteur en technique du bâtiment chauffage CFC	0	0	0	0.2
Ramoneuse / Ramoneur CFC	0	0	0	0.8
Scieuse / Scieur de l'industrie du bois CFC	0	0	0	0.2
<b>TOTAL</b>	<b>4</b>	<b>51</b>	<b>55</b>	<b>66</b>



#### 4.1.4 INDUSTRIE, TECHNIQUE, INFORMATIQUE

Profession	♀	♂	Total 2016-2017	$\bar{X}$ sur 5 ans
Assistante / Assistant en maintenance d'automobiles AFP	0	1	1	0.4
Automaticienne / Automaticien CFC	0	14	14	13.6
Carrossière-peintre / Carrossier-peintre CFC	0	1	1	1.0
Carrossière-tôlière / Carrossier-tôlier CFC	0	1	1	2.0
Constructrice / Constructeur d'appareils industriels CFC	0	0	0	1.3
Constructrice / Constructeur métallique CFC	0	6	6	4.4
Dessinatrice / Dessinateur en construction microtechnique CFC	4	4	8	5.2
Dessinatrice-constructrice industrielle / Dessinateur-constructeur industriel CFC	0	0	0	0.4
Dessinatrice-constructrice / Dessinateur-constructeur sur métal CFC	0	2	2	0.8
Electronicienne / Electronicien CFC	0	8	8	8.6
Electronicienne / Electronicien en multimédia CFC	0	2	2	0.4
Electroplaste CFC	0	0	0	0.2
Horlogère / Horloger CFC	7	5	12	15.2
Horlogère / Horloger de production CFC	0	0	0	1.6
Informaticienne / Informaticien CFC	0	18	18	18.2
Laborantine / Laborantin CFC	1	3	4	4.0
Laborantine / Laborantin en physique CFC	0	0	0	0.0
Mécanicienne / Mécanicien en machines agricoles CFC	0	5	5	4.0
Mécanicienne / Mécanicien en machines de chantier CFC	0	0	0	0
Mécanicienne / Mécanicien en motocycles CFC	0	0	0	0
Mécanicienne / Mécanicien de production CFC	1	9	10	7.2
Mécanicienne / Mécanicien en maintenance d'automobiles CFC	0	5	5	4.8
Mécatronicienne / Mécatronicien CFC	0	3	3	4.2
Médiamaticienne / Médiamaticien CFC	0	0	0	0.0
Micromécanicienne / Micromécanicien CFC	2	5	7	6.4
Monteuse-automaticienne / Monteur-automaticien CFC	0	0	0	0.0
Mouleuse / Mouleur de fonderie CFC	0	0	0	0.0
Opératrice / Opérateur en machines automatisées CFC	0	0	0	0.0
Polisseuse / Polisseur AFP	0	1	1	0.4

Polymécanicienne / Polymécanicien CFC	1	21	22	19.6
Praticienne / Praticien en mécanique AFP	0	1	1	0.8
Praticienne / Praticien en pneumatique AFP	0	0	0	0.0
Technologue de fonderie CFC	0	0	0	0.2
Technologue en impression CFC	0	0	0	0.2
Termineuse / Termineur en habillage horloger CFC	0	0	0	0.0
<b>TOTAL</b>	<b>16</b>	<b>115</b>	<b>131</b>	<b>126.3</b>

#### 4.1.5 TEXTILES, HABILLEMENT, SOINS CORPORELS

Profession	♀	♂	Total 2016-2017	$\bar{X}$ sur 5 ans
Coiffeuse / Coiffeur CFC	7	0	7	7.8
Créatrice / Créateur de vêtements CFC	0	0	0	0.6
Esthéticienne / Esthéticien CFC	0	0	0	0.0
<b>TOTAL</b>	<b>7</b>	<b>0</b>	<b>7</b>	<b>8.4</b>

#### 4.1.6 FORMATION, SPORTS, SANTÉ, SOCIAL

Profession	♀	♂	Total 2016-2017	$\bar{X}$ sur 5 ans
Aide en soins et accompagnement AFP	1	0	1	0.8
Assistante / Assistant dentaire CFC	0	2	2	1.6
Assistante / Assistant en pharmacie CFC	11	0	11	9.4
Assistante / Assistant en promotion de l'activité physique et de la santé CFC	0	0	0	0.2
Assistante / Assistant en soins et santé communautaire CFC	22	2	24	18.0
Assistante médicale / Assistant médical CFC	1	0	1	1.2
Assistante socio-éducative / Assistant socio-éducatif CFC	12	1	13	12.4
Droguiste CFC	0	0	0	0.4
Opticienne / Opticien CFC	0	0	0	0.4
Technicienne-dentiste / Technicien-dentiste CFC	0	1	1	0.2
<b>TOTAL</b>	<b>47</b>	<b>6</b>	<b>53</b>	<b>44.6</b>

#### 4.1.7 MÉDIAS, ARTS GRAPHIQUES, ARTS

Profession	♀	♂	Total 2016-2017	$\bar{X}$ sur 5 ans
Agente / Agent en information documentaire CFC	2	0	2	0.6
Bijoutière / Bijoutier CFC	0	0	0	0.4
Graphiste CFC	2	0	2	0.8
Interactive media designer CFC	0	0	0	0.2
Opératrice / Opérateur de médias imprimés CFC	0	0	0	0.2
Polydesigner 3D CFC	0	0	0	0.0
Polygraphe CFC	0	0	0	0.4
Réalisatrice / Réalisateur publicitaire CFC	0	0	0	0.0
<b>TOTAL</b>	<b>4</b>	<b>0</b>	<b>4</b>	<b>2.8</b>

#### 4.1.8 ÉCONOMIE, COMMERCE, ADMINISTRATION, TRANSPORTS, TOURISME

Profession	♀	♂	Total 2016-2017	$\bar{X}$ sur 5 ans
Assistante / Assistant du commerce de détail AFP	0	0	0	0.0
Employée / Employé de commerce CFC	49	35	84	82.8
Gestionnaire du commerce de détail CFC	12	2	14	18.2
Logisticienne / Logisticien CFC	3	3	6	7.8
<b>TOTAL</b>	<b>64</b>	<b>40</b>	<b>104</b>	<b>108.8</b>

#### 4.1.9 AUTRES FORMATIONS

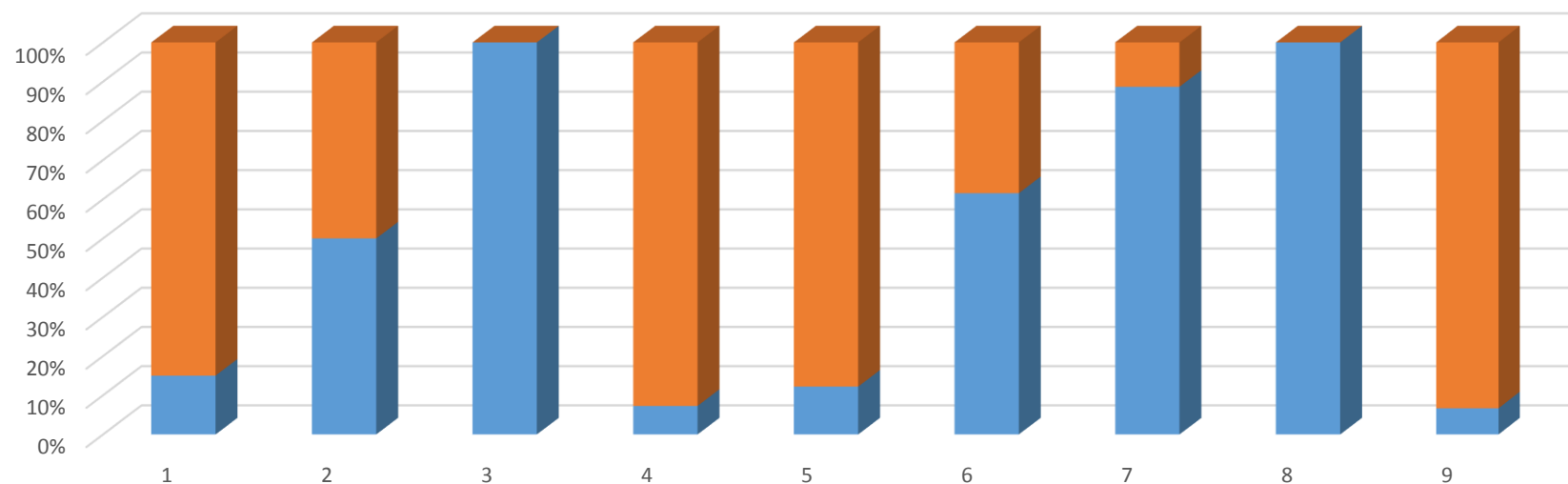
	♀	♂	Total 2016-2017	$\bar{X}$ sur 5 ans
ATF, écoles privées, CAP – France	1	14	15	12.2

#### 4.1.10 TOTAL GÉNÉRAL

	♀	♂	Total 2016-2017	$\bar{X}$ sur 5 ans
Nombre total de contrats signés	156	253	409	420.5

## 4.2 PROPORTION DE FILLES ET DE GARÇONS PAR DOMAINE PROFESSIONNEL

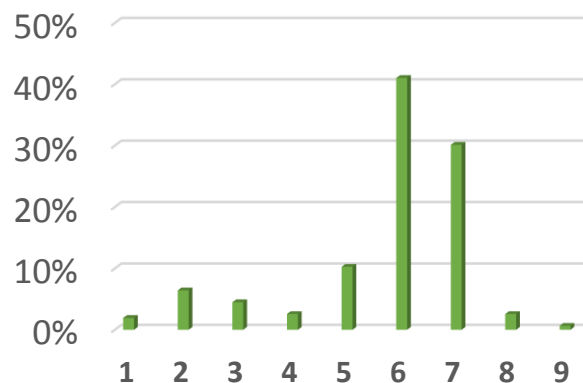
Domaine professionnel	♀ 2016-2017		♂ 2016-2017		TOTAL
1 Nature, environnement	3	15.00%	17	85.00%	20
2 Alimentation, hôtellerie, restauration	10	50.00%	10	50.00%	20
3 Textiles, habillement, soins corporels	7	100.00%	0	0.00%	7
4 Construction, bâtiment, installation	4	7.27%	51	92.73%	55
5 Industrie, technique, informatique	16	12.21%	115	87.79%	131
6 Économie, commerce, administration, transports, tourisme	64	61.54%	40	38.46%	104
7 Formation, sports, santé, social	47	88.68%	6	11.32%	53
8 Médias, arts graphiques, arts	4	100.00%	0	0.00%	4
9 Autres formations	1	6.67%	14	93.33%	15
<b>TOTAL GÉNÉRAL</b>	<b>156</b>	<b>38.14%</b>	<b>253</b>	<b>61.86%</b>	<b>409</b>



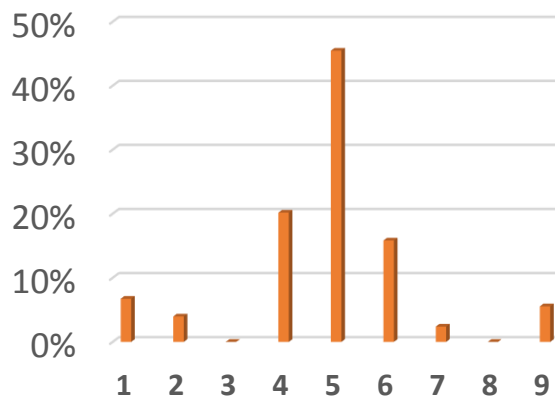
### 4.3 DOMAINES PROFESSIONNELS EN FONCTION DU GENRE

Domaine professionnel		♀ 2016-2017		♂ 2016-2017		TOTAL	
1	Nature, environnement	3	1.92%	17	6.72%	20	4.89%
2	Alimentation, hôtellerie, restauration	10	6.41%	10	3.95%	20	4.89%
3	Textiles, habillement, soins corporels	7	4.49%	0	0.00%	7	1.71%
4	Construction, bâtiment, installation	4	2.56%	51	20.16%	55	13.45%
5	Industrie, technique, informatique	16	10.26%	115	45.45%	131	32.03%
6	Économie, commerce, administration, transports, tourisme	64	41.03%	40	15.81%	104	25.43%
7	Formation, sports, santé, social	47	30.13%	6	2.37%	53	12.96%
8	Médias, arts graphiques, arts	4	2.56%	0	0.00%	4	0.98%
9	Autres formations	1	0.64%	14	5.53%	15	3.67%
TOTAL GÉNÉRAL		156	100%	253	100%	409	100%

Choix des filles par domaine professionnel



Choix des garçons par domaine professionnel



Choix par domaine professionnel sans  
différentiation du genre

