

# Schulstatistik 2015/2016

Bildungsdepartement

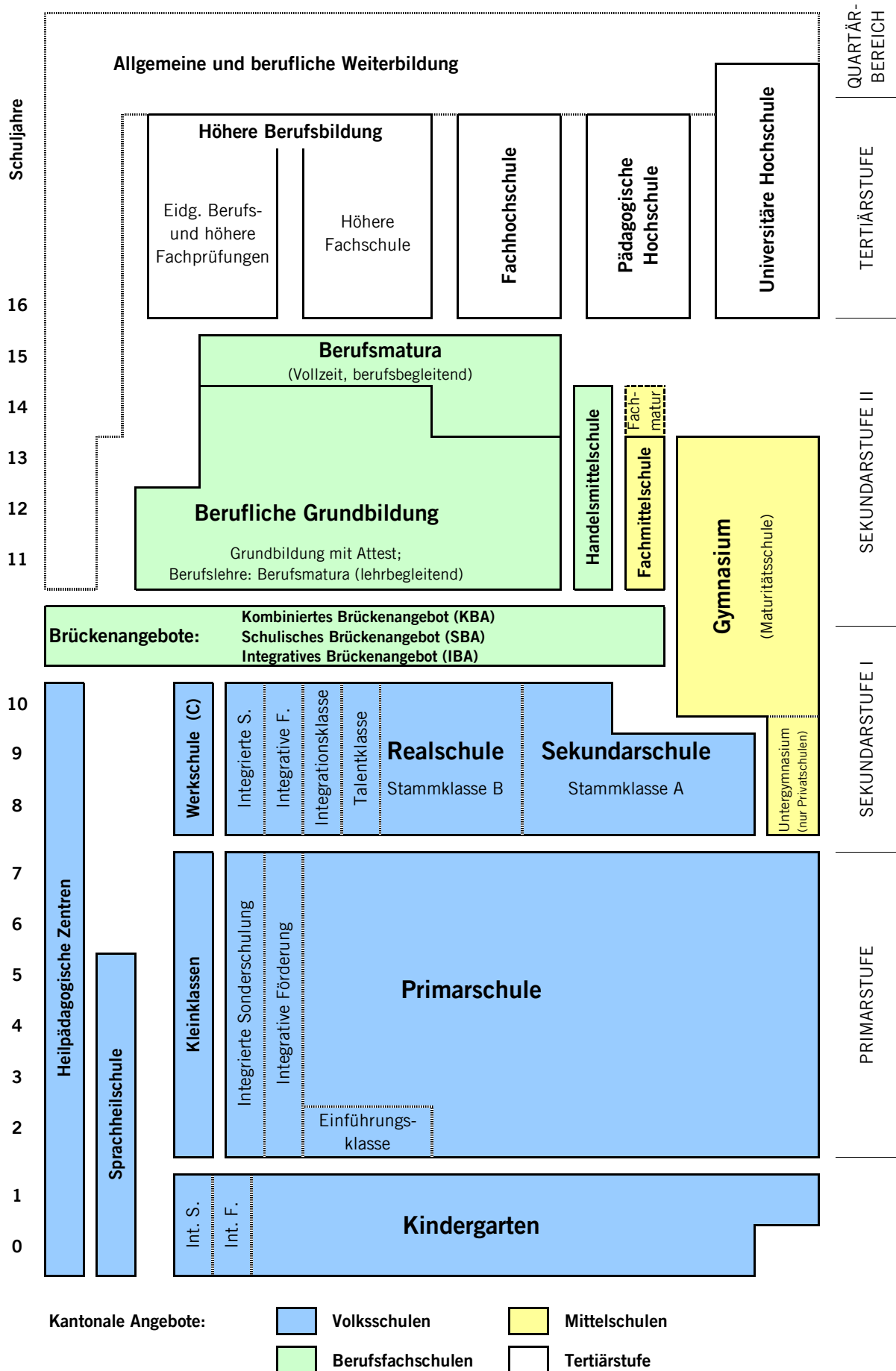
Version vom 8. Juni 2016



# Inhaltsverzeichnis

<b>Übersichten</b>		
Inhaltsverzeichnis		1
Bildungswesen	Übersichtsdiagramm	2
Lernende und Klassen im Kanton Schwyz	Zahlenübersicht	3
Das Wichtigste in Kürze		4
<b>Volksschulen</b>		6
	Schüler und Klassen: - Kindergarten	7
	- Primarstufe	9
	- Einführungs- und Kleinklassen	14
	- Sekundarstufe I	15
	Sonderschulen	18
	Sonderschulstatistik	19
	Privatschulen	22
	Schüler nach Schultypen	23
	Schülerzahlen für Schülerpauschalen	24
	Schüler nach Bildungsjahren	25
	Anzahl Klassen	26
	Geschlechterverteilung und Fremdsprachenanteil	27
	Entwicklung der Schülerzahlen	28
	Verteilung auf Bildungsjahre	29
	Verteilung auf Schultypen der Sekundarstufe I	30
	Klassengrössen	31
	Entwicklung der Klassengrössen	32
<b>Berufsfachschulen</b>		33
	Schüler und Klassen	34
<b>Mittelschulen</b>		37
	Schüler und Klassen	38
	Schwerpunktfächer an den Gymnasien	40
	Maturitätsquoten bis 2014	41
<b>Hochschulen</b>	Fachhochschulen	42
	Universitäre Hochschulen	44
	Entwicklung der Tertiärstufe	46
<b>Abkürzungen</b>	Schultypen, Fachbegriffe etc.	47
<b>Impressum und Adressen</b>		48

# Bildungswesen im Kanton Schwyz



# Lernende, Klassen und Klassengrösse im Kanton Schwyz

## Schuljahr 2015/2016

## Vorjahr 2014/2015

Lernende Klassen KI-Gr

Lernende Klassen KI-Gr

### Volksschulen

Kindergarten (öffentlich)	2673	151	17.7	2665	150	17.8
Sprachheilkindergarten	16	2	8.0	18	2	9.0
Heilpädagogische Zentren (ES)	16	3	5.3	20	4	5.0
Private vorschulische Angebote	147	13	11.3	126	9	14.0
<b>Kindergarten total</b>	<b>2852</b>	<b>169</b>		<b>2829</b>	<b>165</b>	
Primarschule (öffentlich)	8393	487	17.2	8423	485	17.4
Einführungsklassen	97	9	10.8	100	9	11.1
Kleinklassen	85	9	9.4	83	10	8.3
Sprachheilschule	64	5	12.8	61	6	10.2
Heilpädagogische Zentren (US+MS)	50	10	5.0	53	9	5.9
Private Primarschule	280	21	13.3	294	22	13.4
<b>Primarstufe total</b>	<b>8969</b>	<b>541</b>		<b>9014</b>	<b>541</b>	
Sekundarschule, Stammklassen A	2546	135	18.9	2614	138	18.9
Realschule, Stammklassen B	1438	95	15.1	1408	93	15.1
Werkschule, Stammkl. C, Integration	165	19	8.7	181	18	10.1
Talentklassen	57	3	19.0	60	3	20.0
Integrationsklassen	4	2		6	1	
Heilpädagogische Zentren (OS+AS)	51	9	5.7	52	9	5.8
Private Sek I (ohne Untergymnasium)	108	8	13.5	115	8	14.4
<b>Sekundarstufe I total</b>	<b>4369</b>	<b>271</b>		<b>4436</b>	<b>270</b>	
<b>Total</b>	<b>16190</b>	<b>981</b>	16.5	<b>16279</b>	<b>976</b>	16.7

### Berufsfachschulen

Berufsbildungszentren	2440	158.3	15.4	2411	159	15.2
Kaufmännische Berufsschulen	815	47	17.3	813	46	17.7
Handelmittelschule (HMS)	51	3	17.0	52	3	19.5
<b>Total</b>	<b>3306</b>	<b>208.3</b>		<b>3296</b>	<b>209</b>	

### Mittelschulen

Kantonale Gymnasien	757	36	21.0	783	39	20.2
Private Gym. mit Leistungsauftrag	658	32	20.6	632	31	20.4
Private Gym. ohne Leistungsauftrag	6	1	6.0	0	0	
Fachmittelschule (FMS)	245	10	24.5	231	10	23.1
Untergymnasien (Sekundarstufe I)	208	9	23.1	205	8	25.6
<b>Total</b>	<b>1874</b>	<b>88</b>		<b>1851</b>	<b>88</b>	

### Total Kanton Schwyz

<b>KG / Primarstufe / Sek.stufe I + II</b>	<b>21370</b>	<b>1277.3</b>		<b>21432</b>	<b>1273</b>	
--	--------------	---------------	--	--------------	-------------	--

### Tertiärstufe

Studierende an Fachhochschulen	1373			1304		
Studierende an Universitäten / ETH	1510			1482		
<b>Total Studierende aus dem Kt. SZ</b>	<b>2883</b>			<b>2786</b>		

## Allgemein

- ▶ Die vorliegende **Bildungsstatistik** ist gleich aufgebaut wie die letztjährige.

## Volksschule

- ▶ Durch die über drei Jahre gestaffelte Verschiebung des Einschulungstermins auf Ende Juli gibt es drei Schülerjahrgänge, welche 13 Geburtsmonate umfassen (statt 12). Diese grossen Jahrgänge besuchen im Schuljahr 15/16 die drei Jahrgänge der Sekundarstufe I.
- ▶ Die Schülerzahl hat im öffentlichen **Kindergarten** um 0.3% zugenommen. Es gibt eine zusätzliche Kindergartenklasse. Alle Schulträger ausser der Bezirk Einsiedeln und die Gemeinden Morschach, Muotathal und Rothenthurm führen den Zweijahreskindergarten. Dieser muss bis zum Schuljahr 17/18 bei allen Schulträgern eingeführt sein.
- ▶ Öffentliche **Primarschule**: Es ist eine Abnahme der Schülerzahl in den Regelklassen um 0.4% festzustellen, wobei sich die Klassenzahl um zwei erhöht hat.
- ▶ Sowohl bei den **Kleinklassen** als auch bei den **Einführungsklassen** bleiben die Schülerzahlen stabil. Wobei die Schülerzahl bei den Einführungsklassen leicht gesunken ist, bei den Kleinklassen dagegen hat sie leicht zugenommen.
- ▶ Die Schülerzahlen in der **Sekundarstufe I** sind gesamthaft weiterhin rückläufig (-1.5%). Während die Schülerzahlen in der Sekundarschule / Stammklasse A um 2.6% und in der Werkschule / Stammklasse C um 8.8% abgenommen haben, nahmen jene in der Realschule / Stammklasse B um 2.1% zu.
- ▶ In den letzten Jahren blieb der **Anteil der Sekundarschüler** und -schülerinnen an allen Schülerinnen und Schülern der Sekundarstufe I relativ stabil zwischen 61.4% und 64%. In den letzten vier Schuljahren ist eine Verschiebung zugunsten der Realschule zu beobachten.
- ▶ Zurzeit gibt es bei den zwei Schulträgern Bezirk Schwyz (MPS Oberarth) und Bezirk Küssnacht je eine **Integrationsklasse** für fremdsprachige Schülerinnen und Schüler. Die anderen fremdsprachigen Schülerinnen und Schüler werden parallel zum Regelunterricht mit Deutsch als Zweitsprache (DaZ) unterstützt.
- ▶ In den öffentlichen Schulen haben sich die **Klassengrössen** im Durchschnitt kaum verändert.
- ▶ Die Schülerzahl im **Sonderschulbereich** hat leicht zugenommen. Während die Zahl der Tagesschüler in den Heilpädagogischen Zentren abgenommen hat, ist die Zahl der integrierten Sonderschulungen HZ stark zunehmend (+21.5%). Die Zahl der ausserkantonalen Platzierungen sowie die Zahl im Bereich Verhalten sind hingegen stabil geblieben.
- ▶ Die Zahl der Schülerinnen und Schüler der **Sprachheilschule** Steinen-Freienbach ist stabil geblieben.
- ▶ Die **Privatschulen** haben sich unterschiedlich entwickelt. Die Veränderungen der Schülerzahlen variieren zwischen -66.7% und +47.8%. Gesamthaft hat die Schülerzahl in den Privatschulen um 10.1% zugenommen. Neu sind die Kinderwelt Küssnacht und das Montessori Kinderhaus Siebnen ebenfalls erfasst. Die meisten Kinder dieser beiden Privatschulen besuchen das vorobligatorische Angebot; das obligatorische Angebot wird von 7 bzw. 5 Kindern besucht.

## Das Wichtigste in Kürze (Teil 2)

### Berufsfachschule

- ▶ Insgesamt ist die Schülerzahl an den vier **Berufsfachschulen** und der **HMS** um 0.1% gestiegen.
- ▶ In den **gewerblich/industriellen Berufsbildungszentren** beträgt die Zunahme 1.2%. Im BBZ Goldau stieg die Zahl der Lernenden um 0.2% und im BBZ Pfäffikon um 2.4%.
- ▶ Die **kaufmännischen Berufsschulen** verzeichnen eine Zunahme um 0.2%. In Schwyz ist die Schülerzahl um 2.3% gesunken, in Lachen jedoch um 3.1% gestiegen.
- ▶ In der **Handelsmittelschule** ist die Schülerzahl um einen Schüler gesunken.

### Mittelschule

- ▶ Die **Gesamtzahl** der Mittelschüler und Mittelschülerinnen im Kanton Schwyz ist gegenüber dem letzten Schuljahr um 1.2% gestiegen. Die **Gymnasien** verzeichnen eine Zunahme von 0.4%, die **Fachmittelschule** eine solche um 6.1%.
- ▶ Die gymnasiale **Maturitätsquote** 2014 beträgt im Kanton Schwyz 16.8%, gesamtschweizerisch liegt sie bei 20.2%. Gegenüber dem Jahr 2013 ist die Quote im Kanton Schwyz um 0.1% gesunken, im Gegensatz zur gesamtschweizerischen Zunahme um 0.3%.

### Studierende an Fachhochschulen

- ▶ Gegenüber dem letzten Studienjahr stieg die Zahl der Studierenden an **Fachhochschulen** (inkl. Pädagogischen Hochschulen) um 5.3 Prozent an.
- ▶ Der **Frauenanteil** beträgt 52.4% (gesamtschweizerisch: 52.3%).
- ▶ **Gefragte Studienbereiche** auf Fachhochschulstufe sind vor allem die Lehrkräfteausbildung und der Fachbereich Wirtschaft.
- ▶ Als **Studienort** belegen die Zürcher Fachhochschule, die Fachhochschule Zentralschweiz und die Fachhochschule Ostschweiz bei den Schwyzer Studierenden die vordersten Ränge.
- ▶ Für die **Lehrkräfteausbildung** favorisieren die meisten Schwyzer Studierenden die Pädagogische Hochschule Schwyz. An der PH Luzern und der PH Zürich sind auch viele Schwyzerinnen und Schwyzer eingeschrieben (u.a. für die Sekundarstufe I).
- ▶ Die **Entwicklung an den Fachhochschulen** zeigt einen starken Anstieg der Studierendenzahlen. Dies ist vor allem auf die Zunahme bei der Lehrkräfteausbildung an den Pädagogischen Hochschulen sowie auf neue Bachelor- und Master-Studiengänge an den Fachhochschulen zurückzuführen.

### Studierende an universitären Hochschulen

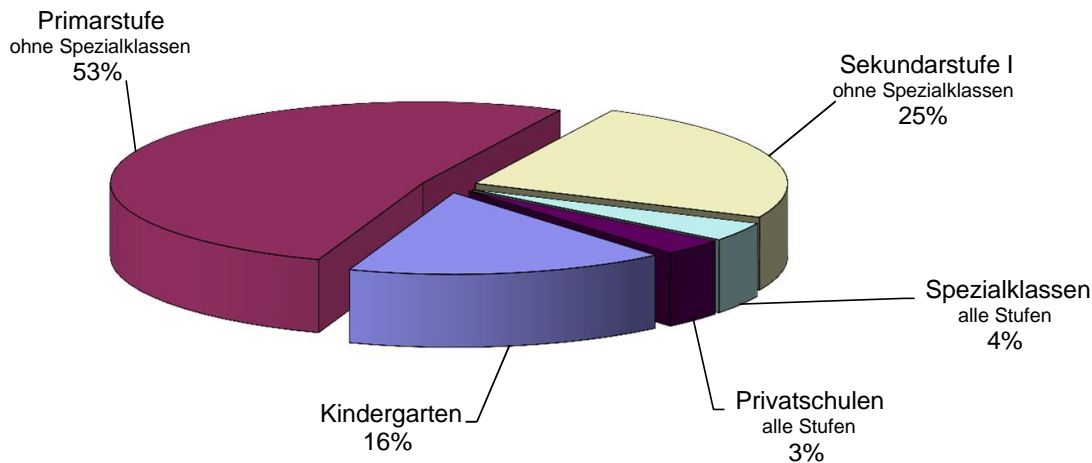
- ▶ Die Zahl der Schwyzer Studierenden an den **universitären Hochschulen** stieg im Vergleich zum Vorjahr um 1.9% an.
- ▶ Der **Frauenanteil** liegt bei 48.9% (gesamtschweizerisch: 50.4%).
- ▶ An erster Stelle stehen bei den Fachbereichen die Geistes- und Sozialwissenschaften gefolgt von Wirtschaftswissenschaften und Recht.
- ▶ Fast zwei Drittel aller Studierenden wählen Zürich als **Studienort** (Uni oder ETH).
- ▶ Die **Entwicklung an den universitären Hochschulen** zeigt einen stetig moderaten Anstieg (Ausnahme 2011: kleiner Rückgang) .

# Volksschulen

## Bildungsangebote im Kanton Schwyz

Stand September 2015

Kindergarten	2673
Primarstufe (ohne Spezialklassen)	8393
Sekundarstufe I (ohne Spezialklassen)	3984
Spezialklassen (alle Stufen)	605
Privatschulen (alle Stufen)	535
<b>Total</b>	<b>16190</b>



### Kindergarten

Der obligatorische Kindergarten dauert ein Jahr. 29 Schulträger (Gemeinden und Bezirke) bieten ein freiwilliges Vorjahr an (Zweijahreskindergarten).

### Primarstufe

Die Primarschule dauert 6 Schuljahre. Klassen können im Bedarfsfall wiederholt oder bei Hochbegabung übersprungen werden. Für Kinder mit besonderen Bedürfnissen gibt es Einführungsklassen (1. Klassenstoff auf zwei Jahre verteilt) und Kleinklassen.

### Sekundarstufe I

Die Sekundarstufe I dauert drei Schuljahre und wird als dreiteilige Sekundarstufe I (mit den drei Stammklassen Sekundar-, Real- und Werkschule) oder als kooperative Sekundarstufe I (mit den drei Stammklassen A, B und C) geführt. Klassen können im Bedarfsfall wiederholt oder bei Hochbegabung übersprungen werden.

### Spezialklassen

Neben Einführungsklassen, Kleinklassen und Werkschulen werden eine Sprachheilschule mit zwei Standorten und zwei Heilpädagogische Zentren geführt. An der Mittelpunktschule Schwyz werden drei Talentklassen für Kunst und Sport geführt.

### Sonderpädagogisches Angebot

An allen Schulorten werden Schülerinnen und Schüler mit Lerndefiziten durch schulische Heilpädagogen integrativ gefördert (IF).

Fremdsprachige Schülerinnen und Schüler, deren Deutschkenntnisse nicht ausreichen, um dem Unterricht folgen zu können, werden zusätzlich mit DaZ (Deutsch als Zweitsprache) unterstützt.

Schülerinnen und Schüler mit Behinderungen oder in besonderen Fällen mit starker Verhaltensauffälligkeit können in Regelklassen integriert geschult werden (IS), sie werden durch Fachpersonen zusätzlich unterstützt. Die betreffenden Schülerinnen und Schüler werden in dieser Statistik bei den Regelklassen erfasst.

Weitere Unterstützung bietet die kantonale Abteilung Logopädie.

Einzelne Schulträger führen eine Psychomotorik-Therapiestelle.

# Schülerzahlen im Kindergarten

2 Seiten

\* Schulen ohne Zweijahreskindergarten

Privatschulen siehe Seite 22

	Abteilungen						Kinder				KI-Gr	
	Kleine		Grosse		total		Klassen					
<b>Bezirk Einsiedeln*</b>												
Einsiedeln	19	21	17	18	19	20	9	191	200	12	16.7	
- Bennau	12											
- Egg	11											
- Euthal	14											
- Gross	25											
- Trachslau	13											
- Willerzell	11											
<b>Bezirk Gersau</b>												
Gersau	19	18					15	22	37	2	18.5	
<b>Bezirk Höfe</b>												
Feuisberg	20						24	44	68	4	17.0	
- Schindellegi	15	17	16									
Freienbach	18	18					105	115	220	13	16.9	
- Bäch	13	14										
- Pfäffikon	19	18	14	17	22	21						
- Wilen	17	13	16									
Wollerau	17	15	14	15	14		37	38	75	5	15.0	
<b>Bezirk Küsnacht</b>												
- Küsnacht Dorfhalde	20	21					112	119	231	13	17.8	
- Küsnacht Seematt 1	20	18	18									
- Küsnacht Seematt 2	18	19	20									
- Immensee	17	18	14									
- Merlischachen	13	15										
<b>Bezirk March</b>												
Altendorf	20	20	21	13	19	22	19	68	66	134	7	19.1
Galgenen	17	18	24	24	16	17		48	68	116	6	19.3
Innerthal: Kinder besuchen den Kindergarten in Vorderthal												
Lachen	20	21	17	19	18	19	17	82	85	167	9	18.6
	18	18										
Reichenburg	20	19	22	20				30	51	81	4	20.3
Schübelbach (Dorf)	23							87	84	171	9	19.0
- Schübelbach (Gutenbrunnen)	22	19										
- Buttikon (Sunnehü., Mürttsch.)	23	23										
- Siebnen (Dorf)	16	15	15	15								
Tuggen	20	21	19					27	33	60	3	20.0
Vorderthal (inkl. Innerthal)	17							5	12	17	1	17.0
Wangen	17	18	17	17	15			50	34	84	5	16.8



## Schülerzahlen im Kindergarten 2. Teil

Bezirk Schwyz		Kinder		Klassen		KI-Gr
		Kleine	Grosse	total		
Alpthal	9	4	5	9	1	9.0
Arth	20 19 15 19	123	115	238	12	19.8
- Oberarth	24					
- Goldau	19 27 19 18 22 20 16					
Illgau	9	2	7	9	1	9.0
Ingenbohl, Brunnen	18 19 19 20 19 20 16	88	77	165	9	18.3
	17 17					
Lauerz	16 8	16	16	32	2	16.0
Morschach*	12	1	13	14	2	7.0
- Stoos	2					
Muotathal*	18 19	0	54	54	3	18.0
- Ried	17					
Oberiberg	17	5	12	17	1	17.0
Riemenstalden	3	2	1	3	1	3.0
Rothenthurm*	16 18	0	34	34	2	17.0
Sattel	18 18	13	23	36	2	18.0
Schwyz: - Herrengasse	22 18 19 19	102	188	290	16	18.1
(inkl. Dorfbach / Hinterdorf)						
- Haggen	4					
- Lücken	20 20					
- Ibach	16 19 16 20					
- Rickenbach	18 20					
- Seewen	21 18 20					
Steinen	17 21 19	23	34	57	3	19.0
Steinerberg	15	3	12	15	1	15.0
Unteriberg	20 19	15	24	39	2	19.5
<b>Öffentliche Kindergärten total</b>		1096	1577	2673	151	17.7
<b>Private Kindergärten</b>	siehe Seite 22	67	80	147	13	11.3
<b>Heilpädagogische Zentren</b>	siehe Seite 18	5	11	16	3	
<b>Sprachheilkindergärten</b>						
SHS Steinen	8					
SHS Freienbach	8	3	13	16	2	8.0
<b>Kindergärten total</b>		1171	1681	2852	169	17.1

# Schülerzahlen in der Primarstufe

5 Seiten

Privatschulen siehe Seite 22

		P1	P2	P3	P4	P5	P6	Kinder	Klassen	KI-Gr	
<b>Bezirk Einsiedeln</b>											
<b>Dorf Einsiedeln</b>											
- Team 1		16	20	17	21	19	21	<b>216</b>	<b>12</b>	18.0	
(Altes SH und SH Brül PS)		12	19			19	19				
		15	18								
Einführungsklasse		12									
Kleinklassen				8				20	2	10.0	
- Team 2 (SH Nordstrasse)				15	19	20	20	<b>175</b>	<b>9</b>	19.4	
				19	22	21	21				
						18					
Einführungsklasse		9									
Kleinklassen						8		17	2	8.5	
- Team 3 (SH Kornhausstr.)		15	19	17	19			<b>141</b>	<b>8</b>	17.6	
(Trachselau siehe unten)		15	18	17	21						
<b>Umliegende Dörfer:</b>											
- Bennau		13	15	15	19	17	19	<b>98</b>	<b>6</b>	16.3	
- Egg		12		9		9		<b>30</b>	<b>3</b>	10.0	
- Euthal		15			18		15	<b>48</b>	<b>3</b>	16.0	
- Gross		16	15	19	13	15	17	<b>95</b>	<b>6</b>	15.8	
- Trachslau		20		23		18		<b>61</b>	<b>3</b>	20.3	
- Willerzell		20		16		14		<b>50</b>	<b>3</b>	16.7	
						Primarschule		<b>914</b>	<b>53</b>	17.2	
						Spezialklassen		<b>37</b>	<b>4</b>	9.3	
		<b>Bezirk Einsiedeln</b>						<b>Total</b>	<b>951</b>	<b>57</b>	
<b>Bezirk Gersau</b>											
Gersau		12	21	13	15	18	22	<b>101</b>	<b>6</b>	16.8	
<b>Bezirk Höfe</b>											
<b>Feusisberg</b>											
- Feusisberg Dorf		11		15				<b>55</b>	<b>4</b>	13.8	
		13		16							
- Schindellegi		13	10	13	12	14	12	<b>135</b>	<b>11</b>	12.3	
		14	11	13	12		11				
		Total						<b>190</b>	<b>15</b>	12.7	
<b>Freienbach</b>											
Freienbach Dorf	Schwerzi	12	21	14	21	16	19	<b>103</b>	<b>6</b>	17.2	
Kleinklassen Verhalten				3				3	1	3.0	

## Schülerzahlen in der Primarstufe (2. Teil)

Freienbach (Fortsetzung)	P1	P2	P3	P4	P5	P6	Kinder	Klassen	KI-Gr
- Bäch	14	14	17			13	75	5	15.0
				17					
- Pfäffikon				18	17	18	170	9	18.9
Steg				19	18	21			
				20	18	21			
Felsenburgmatte	15	19	18				156	9	17.3
	15	20	18						
	14	21	16						
Einführungsklasse	10						10	1	10.0
- Wilen	18	18	16	22	15	14	205	12	17.1
	18	18	16	20	15	15			
							709	41	85.5
							13	2	6.5
	<b>Gemeinde Freienbach</b>			<b>Total</b>			<b>722</b>	<b>43</b>	
<b>Wollerau</b>	11	18	17	18	14	20	264	16	16.5
	11	19	20	19	15	17			
	13	19		18	15				
Einführungsklasse	7						7	1	7.0
Kleinklassen Verhalten			5				5	1	5.0
							264	16	16.5
							12	2	6.0
	<b>Total</b>			<b>Total</b>			<b>276</b>	<b>18</b>	
<b>Bezirk Küsnacht</b>									
<b>Küsnacht Dorf</b>									
- Dorfhalde	17	16	21	19	21	19	225	12	18.8
	16	17	21	19	21	18			
- Seematt I	15	17	19	18			69	4	17.3
Einführungsklasse	8						22	2	11.0
	14								
- Seematt II	13	17	16	19	21	21	161	9	17.9
	16				17	21			
Kleinklassen	13			15			28	2	14.0
- Immensee	13	21	20	18	19	22	126	7	18.0
	13								
- Merlischachen	15		10		14		71	5	14.2
	11		21						
	<b>Primarschule</b>			<b>Spezialklassen</b>			<b>652</b>	<b>37</b>	17.6
	<b>Bezirk Küsnacht</b>			<b>Total</b>			<b>50</b>	<b>4</b>	12.5
							<b>702</b>	<b>41</b>	

### Schülerzahlen in der Primarstufe (3. Teil)

	P1	P2	P3	P4	P5	P6	Kinder	Klassen	KI-Gr
<b>Bezirk March</b>									
<b>Altendorf</b>	14	16	19	16	18	18			
	15	18	19	19	19	20			
	14	19	19	19	15	20			
	15						<b>332</b>	<b>19</b>	17.5
Einführungsklasse	10						<b>10</b>	<b>1</b>	10.0
	<b>Total</b>						<b>342</b>	<b>20</b>	
<b>Galgenen</b>	15	22	18	15	16	17			
	16	22	17	16	20	15			
	16	22	19	20	18	18	<b>322</b>	<b>18</b>	17.9
<b>Innerthal</b>	8			7			<b>15</b>	<b>2</b>	7.5
<b>Lachen</b>	19	16	17	16	16	17			
	18	17	18	18	15	16			
	19	17	16	19	14	15			
	18	17	16	18	16	16	<b>404</b>	<b>24</b>	16.8
Einführungsklasse	14						<b>14</b>	<b>1</b>	14.0
	<b>Total</b>						<b>418</b>	<b>25</b>	
<b>Reichenburg</b>	19	17	22	19	19	15			
	20	17	23	20	18	12	<b>221</b>	<b>12</b>	18.4
<b>Schübelbach</b>									
- Schübelbach Dorf	19	15	22	18	17		<b>91</b>	<b>5</b>	18.2
- Gutenbrunnen	20	17			15	16			
				15			<b>83</b>	<b>5</b>	16.6
Einführungsklasse	13						<b>13</b>	<b>1</b>	13.0
- Sunnehügel, Buttikon	21	23	21	15	22	17	<b>119</b>	<b>6</b>	19.8
- Stockberg, Siebnen	20	17	18		18	16			
	20	16	17		19	18	<b>179</b>	<b>10</b>	17.9
- Siebnen Dorf				15					
				14			<b>29</b>	<b>2</b>	14.5
Kleinklasse					11		<b>11</b>	<b>1</b>	11.0
	Primarschule						<b>501</b>	<b>28</b>	17.9
	Spezialklassen						<b>24</b>	<b>2</b>	12.0
<b>Gemeinde Schübelbach</b>	<b>Total</b>						<b>525</b>	<b>30</b>	
<b>Tuggen</b>	12	17	13	17	13	18			
	13	14	13	17	16	16	<b>179</b>	<b>12</b>	14.9

## Schülerzahlen in der Primarstufe (4. Teil)

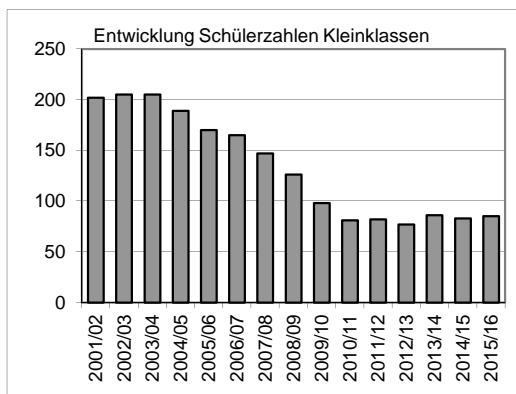
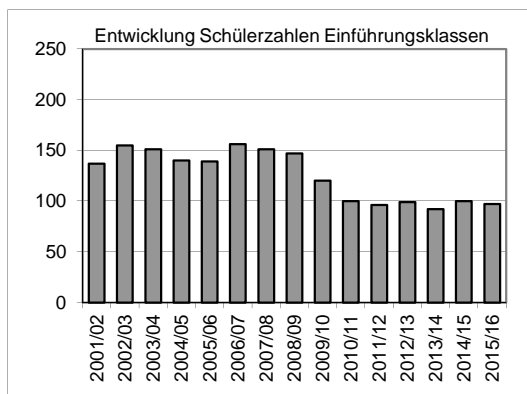
	P1	P2	P3	P4	P5	P6	Kinder	Klassen	KI-Gr	
Vorderthal	10		15		18		43	3	14.3	
Wangen	22	20	17	16	22	17				
	20	20	17	17	22	16				
			18					244	13	18.8
<b>Bezirk Schwyz</b>										
Alpthal	10		13		12		35	3	11.7	
Arth: altes Schulhaus, Hofmatt, Zwergarten	20	24	19	20	19	18				
	18	24	15	20	21	14				
							232	12	19.3	
- Goldau: Rigi, Sonnegg	23	16	18	20	16	22				
	23	14	17	19	15	23				
	22	18	18	19	16	22				
			18			14	395	21	18.8	
Kleinklassen			12					12	1	12.0
							627	33	19.0	
							12	1	12.0	
<b>Gemeinde Arth</b>							<b>639</b>	<b>34</b>		
							<b>Total</b>			
Illgau	15		14							15.3
	14		18					61	4	
Ingenbohl, Brunnen	18	17	21	21	20	22				
	18	20	16	21	17	18				
	21	20	20	20	20	21				
	22	22	22	20	19	21	477	24	19.9	
Lauerz	12	12	11	14	15	18	82	6	13.7	
Morschach	17		17							
	18		14							
			16							
- Stoos (KG siehe dort)			15					97	6	16.2
Muotathal	18	19	12	15	19	17				
	17	16	14	17		17				
- Ried	18		12		21		232	14	16.6	
Oberiberg	13		19		10		42	3		
Riemenstalden			19					19	1	19.0
Rothenthurm	15	16	22	23	22	17				
		16								
	14		22		18		185	10	18.5	

## Schülerzahlen in der Primarstufe (5. Teil)

	P1	P2	P3	P4	P5	P6	Kinder	Klassen	KI-Gr
<b>Sattel</b>	16	13	13	20	15	17	<b>139</b>	<b>9</b>	15.4
	14		13		18				
<b>Schwyz: Herrengasse</b>	16	21	15	19	14	16	<b>169</b>	<b>10</b>	16.9
	17		16		18	17			
Lücken	18	17	18	18	20	16	<b>179</b>	<b>10</b>	17.9
		18		19	18	17			
Kleinklassen						<b>10</b>	<b>10</b>	<b>1</b>	10.0
- Ibach	19	21	14	17	12	20	<b>199</b>	<b>12</b>	16.6
	18	19	13	14	13	19			
- Seewen	16		20		19		<b>163</b>	<b>9</b>	18.1
	15		19		20				
	16		19		19				
- Rickenbach	19	21	22	21	17	22	<b>122</b>	<b>6</b>	20.3
- Haggen	14						<b>14</b>	<b>1</b>	14.0
	Primarschule						<b>846</b>	<b>48</b>	17.6
	Spezialklassen						<b>10</b>	<b>1</b>	10.0
	<b>Gemeinde Schwyz</b>						<b>856</b>	<b>49</b>	
	<b>Total</b>								
<b>Steinen</b>	17	20	15	22	21	18	<b>268</b>	<b>15</b>	17.9
	17	17	15	21	17	18			
	16		15		19				
<b>Steinerberg</b>	15			17			<b>63</b>	<b>4</b>	15.8
	15			16					
<b>Unteriberg</b>	15	14	18	22	19	16	<b>129</b>	<b>8</b>	16.1
	12			13					
<b>Primarschule total (Regelklassen)</b>							<b>8393</b>	<b>487</b>	17.2
<b>Einführungsklassen</b>							<b>97</b>	<b>9</b>	10.8
<b>Kleinklassen</b>							<b>85</b>	<b>9</b>	9.4
<b>Privatschulen (Seite 22)</b>							<b>280</b>	<b>21</b>	13.3
<b>Sprachheilschulen (Seite 18)</b>							<b>64</b>	<b>5</b>	12.8
<b>Heilpädagogische Zentren (Seite 18)</b>							<b>50</b>	<b>10</b>	5.0
<b>Primarstufe total</b>							<b>8969</b>	<b>541</b>	

# Schülerzahlen in den Kleinklassen und Einführungsklassen

		P1	P2	P3	P4	P5	P6	Kinder	Klassen	KI-Gr
<b>Einsiedeln</b>	Einführungsklassen	12						21	2	10.5
		9								
	Kleinklassen			8		8		16	2	8.0
<b>Bezirk Einsiedeln</b>								<b>37</b>	<b>4</b>	<b>9.3</b>
<b>Freienbach</b>	Einführungsklasse	10						10	1	10.0
	Kleinklasse Verhalten			3				3	1	3.0
	<b>Gemeinde Freienbach</b>								<b>3</b>	<b>1</b>
<b>Wollerau</b>	Einführungsklasse	7						7	1	7.0
	Kleinklasse Verhalten		5					5	1	5.0
	<b>Gemeinde Wollerau</b>								<b>12</b>	<b>2</b>
<b>Küssnacht</b>	Einführungsklassen	8						22	2	11.0
		14								
	Kleinklassen			13		15		28	2	14.0
	<b>Bezirk Küssnacht</b>								<b>50</b>	<b>4</b>
<b>Altendorf</b>	Einführungsklasse	10						10	1	10.0
<b>Lachen</b>	Einführungsklasse	14						14	1	14.0
<b>Schübelbach</b>	Einführungsklasse	13						13	1	13.0
	Kleinklassen					11		11	1	11.0
	<b>Gemeinde Schübelbach</b>								<b>24</b>	<b>2</b>
<b>Arth</b>	Kleinklasse				12			12	1	12.0
<b>Schwyz</b>	Kleinklasse					10		10	1	10.0
<b>Einführungsklassen</b>								<b>97</b>	<b>9</b>	<b>10.8</b>
<b>Kleinklassen</b>								<b>85</b>	<b>9</b>	<b>9.4</b>
<b>Spezialklassen Primarstufe total</b>								<b>182</b>	<b>18</b>	



# Schülerzahlen in der Sekundarstufe I

3 Seiten

Privatschulen siehe Seiten 22

## Bezirk Einsiedeln

Kooperative Sek I

- Stammklassen A und B

A1	A2	A3	B1	B2	B3	Kinder	Klassen	KI-Gr
18	18	14	17	15	16			
18	17	18	19	13	15			
19	18	18	19	13	17			
19	18	16						
20	17	18						

<b>410</b>	<b>24</b>	17.1
------------	-----------	------

- Stammklasse C

C1	C2	C3	Kinder	Klassen	KI-Gr
9	8	10	27	3	9.0

**Bezirk Einsiedeln**

**Total**

**437**    **27**

## Bezirk Gersau

MPS Gersau

(3. Sek I in Brunnen platziert)

S1	S2	R1	R2	Kinder	Klassen	KI-Gr
10	11	16		37	3	12.3

## Bezirk Höfe

MPS Riedmatt, Wollerau

- Sekundar- und Realklassen

S1	S2	S3	R1	R2	R3	Kinder	Klassen	KI-Gr
24	19	18	15	12	14			
24	20	16		14	13			
	19							

<b>208</b>	<b>12</b>	17.3
------------	-----------	------

MPS Leutschen, Freienbach

- Realklassen

S1	S2	S3	R1	R2	R3	Kinder	Klassen	KI-Gr
20	17	21	19	14	17			
20	18							

<b>146</b>	<b>8</b>	18.3
------------	----------	------

- Schooltime (WKV)

ST1	ST2	ST3	Kinder	Klassen	KI-Gr
	6		6	1	6.0

MPS Weid, Pfäffikon

- Sekundarklassen

S1	S2	S3	R1	R2	R3	Kinder	Klassen	KI-Gr
19	20	17	14	19	13			
20	19	18	13					

<b>172</b>	<b>10</b>	17.2
------------	-----------	------

- Werkschulklassen

W1	W2	W3	Kinder	Klassen	KI-Gr
8	11	10	29	3	9.7

Sekundar- und Realklassen

Werkschulklassen

<b>526</b>	<b>30</b>	17.5
------------	-----------	------

<b>35</b>	<b>4</b>	8.8
-----------	----------	-----

**Bezirk Höfe**

**Total**

**561**    **34**



## Schülerzahlen in der Sekundarstufe I (2. Teil)

### Bezirk March

	S1	S2	S3	R1	R2	R3	Kinder	Klassen	KI-Gr
Lachen									
- Sekundar- und Realklassen	20	19	17	14	13	16			
	19	21	19	13	14	17			
	20	21	19	13	14	17			
	20	20	18		14				
	19	20					417	24	17.4
	<b>W1</b>	<b>W2</b>	<b>W3</b>						
- Werkschulklassen	7						13	2	6.5
			6						
Siebenen									
- Sekundar- und Realklassen	18	20	20	15	15	16			
	17	19	21	14	15	17			
	17	20	21	16	16	15			
	16	19	21	1					
	17	18					404	24	16.8
	<b>W1</b>	<b>W2</b>	<b>W3</b>						
- Werkschulklassen			10				10	1	10.0
Buttikon									
- Sekundar- und Realklassen	20	22	18	13	11	16			
	20	21	18	14	13	16			
	19	22		13	12	16	284	17	16.7
	<b>W1</b>	<b>W2</b>	<b>W3</b>						
- Werkschulklassen	8	8					16	2	8.0
				Sekundar- und Realklassen			1105	65	17.0
				Werkschulklassen			39	5	7.8
	<b>Bezirk March</b>			<b>Total</b>			1144	70	

### Bezirk Küssnacht

	S1	S2	S3	R1	R2	R3	Kinder	Klassen	KI-Gr
MPS Küssnacht									
- Sekundar- und Realklassen	18	22	18	17	15	17			
	18	22	18	17	14	19			
	17	22	20		14				
			17				305	17	17.9
	<b>W1</b>	<b>W2</b>	<b>W3</b>						
- Werkschulklassen		11					22	2	11.0
(je 3 SuS zusätzlich in 6. KK)		11							
- Integrationsklasse		3					3	1	3.0
	<b>Bezirk Küssnacht</b>			<b>Total</b>			330	20	

### Bezirk Schwyz

	S1	S2	S3	R1	R2	R3	Kinder	Klassen	KI-Gr
MPS Ingenbohl-Brunnen									
- Sekundar- und Realklassen	21	22	16	14	19	15			
	21	22	17	17	15	14			
	20	19	18				270	15	18.0

## Schülerzahlen in der Sekundarstufe I (3. Teil)

Bezirk Schwyz	S1	S2	S3	R1	R2	R3	Kinder	Klassen	KI-Gr
MPS Muotathal	22	19	16	15	16	14			
- Sekundar- und Realklassen	23	19	13				157	9	17.4
MPS Schwyz	20	17	22	17	14	15			
- Sekundar- und Realklassen	19	19	22	14	17	15			
	20	18	22	16	15	14			
	19	18		17	15				
	20	17							
							422	24	17.6
	<b>W1- W3</b>								
- Werkschulklassen	9								
	8								
	9						26	3	8.7
	<b>T1 T2 T3</b>								
- Talentklassen	23	18	16				57	3	19.0
MPS Steinen	<b>S1</b>	<b>S2</b>	<b>S3</b>	<b>R1</b>	<b>R2</b>	<b>R3</b>			
- Sekundar- und Realklassen	23	20	16	12	17	20			
	23	17	17						
			16				181	10	18.1
MPS Unteriberg Stam. A u. B	<b>A1</b>	<b>A2</b>	<b>A3</b>	<b>B1</b>	<b>B2</b>	<b>B3</b>			
	16	18	15	13	13	14	89	6	14.8
MPS Oberarth	18	19	20	17	18	14			
- Stammklassen A und B	18	19	19	16	18	15			
	18	19	19	18		15			
	17						317	18	17.6
	<b>C1 C2 C3</b>								
- Stammklasse C	9		7				16	2	8.0
- Integrationsklasse	1						1	1	1.0
MPS Rothenthurm	<b>A1</b>	<b>A2</b>	<b>A3</b>	<b>B1</b>	<b>B2</b>	<b>B3</b>			
- Stammklassen A und B	21	19	15	15	18	18			
	21	23	15				165	9	18.3
	Sekundar- und Realklassen / Stammklassen A und B						1601	91	17.6
	Werkschulklassen / Stammklassen C						42	5	8.4
	Integrationsklassen						1	1	1.0
	Talentklassen						57	3	19.0
<b>Bezirk Schwyz</b>				<b>Total</b>			<b>1701</b>	<b>100</b>	
<b>Sekundarstufe I (Sek, Real / A, B)</b>							<b>3984</b>	<b>230</b>	17.3
- Sekundarschule / Stammklasse A							2546	135	18.9
- Realschule / Stammklasse B							1438	95	15.1
<b>Werkschule / Stammklasse C</b>							165	19	8.7
<b>Integrationsklasse</b>							4	2	2.0
<b>Heilpädagogische Zentren (Seite 18)</b>							51	9	5.7
<b>Privatschulen (siehe Seite 22)</b>							108	8	13.5
<b>Talentklassen</b>							57	3	19.0
<b>Sekundarstufe I total</b>							<b>4369</b>	<b>271</b>	

# Schülerzahlen in Sonderschulen

Siehe auch Sonderschulstatistik auf den folgenden Seiten.

Quelle: Sonderschulen, Stichtag: 4. September 2015

	ES	US	MS	OS	AS	Kinder Klassen	Klassengrösse	Mädchenanteil %	fremdsprachig %	
<b>HZI</b>										
Heilpädagogisches Zentrum	6	5	6	5						
Innerschweiz		4	5	5						
			5	6		47	9	5.2	34	30

Zusätzlich werden 52 in Regelklassen integrierte Kinder betreut.

	ES	US	MS	OS	AS	Kinder Klassen	Klassengrösse	Mädchenanteil %	fremdsprachig %	
<b>HZA</b>										
Heilpädagogisches Zentrum	5	5	5	5	7					
Ausserschwyz	5	5	5	5	6					
			5	6						
				6		70	13	5.4	41	24

Zusätzlich werden 44 in Regelklassen integrierte Kinder betreut.

## Sprachheilschule Steinen-Freienbach (SHS)

<b>SHS Steinen</b>														
Sprachheilkindergarten	8					8	1	8.0	38	25				
Primarstufe	1	2	3	4		11	13	12		36	3	12.0	19	33
Total SHS Steinen						44	4	11.0						
<b>SHS Freienbach</b>														
Sprachheilkindergarten	8					8	1	8.0	25	25				
Primarstufe	1	2	3	4		15	13			28	2	14.0	29	29
Total SHS Freienbach						36	3	12.0						
Total Sprachheilschule Steinen-Freienbach (Inkl. ausserkantonale Schülerinnen und Schüler)						80	7	11.4						
<b>Sprachheilschulen (inkl. KG)</b>						80	7	11.4	26	30				
<b>Heilpädagogische Zentren</b>						117	22	5.3	38	26				
<b>Sonderschulen total</b>						197	29	6.8	34	28				

# Sonderschulstatistik

3 Seiten

Quelle: Abteilung Sonderpädagogik im Amt für Volksschulen und Sport

## Entwicklung des Sonderschulbereichs in den letzten zehn Jahren

Erfasste Kinder zu Schuljahresbeginn <sup>1)</sup>	2006 /07	2007 /08	2008 /09	2009 /10	2010 /11	2011 /12	2012 /13	2013 /14	2014 /15	2015/ 16
<b>Heilpädagogische Zentren</b>	<b>164</b>	<b>167</b>	<b>190</b>	<b>205</b>	<b>212</b>	<b>213</b>	<b>218</b>	<b>213</b>	<b>206</b>	<b>213</b>
- Tagesschüler HZ	139	132	133	134	125	121	125	123	125	116
- Integrierte Sonderschulung IS HZ <sup>2)</sup>	25	35	55	69	84	90	91	88	79	96
- Einzelunterricht zu Hause durch HZ <sup>3)</sup>			2	2	2	1	1	1	1	0
- Schulversuch Home Schooling					1	1	1	1	1	1
<b>Sprachheilschule <sup>4)</sup></b>	<b>64</b>	<b>67</b>	<b>60</b>	<b>68</b>	<b>65</b>	<b>67</b>	<b>73</b>	<b>78</b>	<b>76</b>	<b>77</b>
<b>IS Verhalten <sup>5)</sup></b>	<b>10</b>	<b>31</b>	<b>50</b>	<b>69</b>	<b>56</b>	<b>35</b>	<b>23</b>	<b>20</b>	<b>14</b>	<b>14</b>
<b>Sonderschüler in Privatschulen im Kanton <sup>6)</sup></b>	<b>1</b>		<b>4</b>	<b>3</b>	<b>1</b>		<b>1</b>	<b>1</b>	<b>1</b>	<b>0</b>
<b>Ausserkantonale Platzierungen <sup>7)</sup></b>	<b>127</b>	<b>119</b>	<b>112</b>	<b>118</b>	<b>119</b>	<b>127</b>	<b>116</b>	<b>103</b>	<b>99</b>	<b>99</b>
<b>Kleinklasse Verhalten <sup>8)</sup></b>						<b>3</b>	<b>4</b>	<b>4</b>	<b>4</b>	<b>1</b>
<b>Total</b>	<b>366</b>	<b>384</b>	<b>416</b>	<b>463</b>	<b>453</b>	<b>445</b>	<b>435</b>	<b>419</b>	<b>400</b>	<b>404</b>

<sup>1)</sup> bis SJ 2007/08 Stichtag Mitte August, ab SJ 2008/09 Stichtag 1. September

<sup>2)</sup> bis und mit SJ 2005/06 als integrierte Schulversuche bezeichnet

<sup>3)</sup> nur schwer mehrfachbehinderte Kinder, denen aus gesundheitlichen Gründen der Transport ins HZ nicht zugemutet werden kann

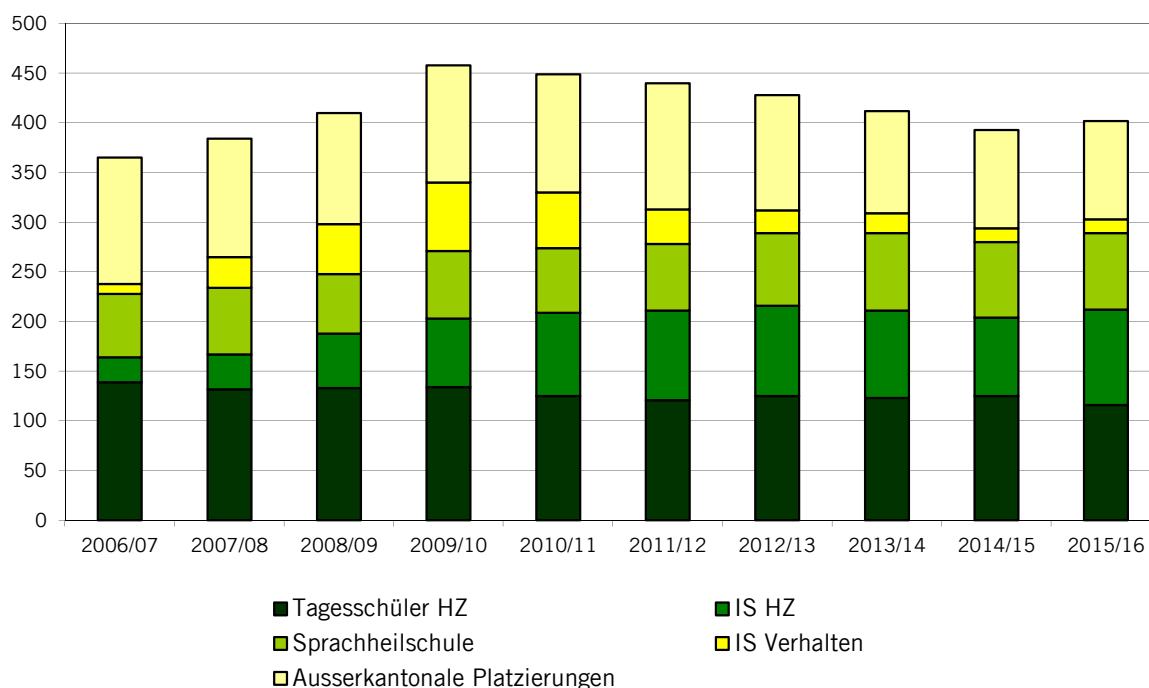
<sup>4)</sup> bis 2012/13: Sprachheilschule Steinen und Sprachheilkindergarten Pfäffikon, ab 2013/14: Sprachheilschule Steinen-Freienbach

<sup>5)</sup> bis und mit SJ 2005/06 als kompensatorische Sonderschulmassnahme bezeichnet

<sup>6)</sup> nur Platzierungen im Bereich Verhalten

<sup>7)</sup> interne und externe Platzierungen

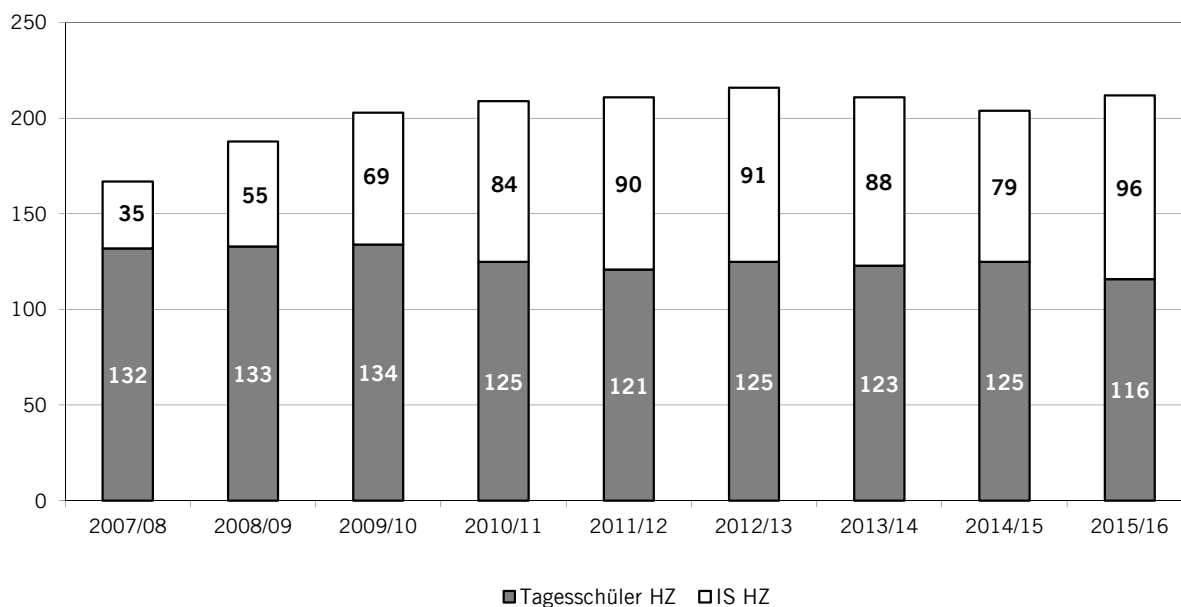
<sup>8)</sup> Schulversuch; Kinder mit Sonderschulstatus



In der Darstellung fehlen wegen geringer Anzahl jene Sonderschüler  
 - welche Einzelunterricht zu Hause erhalten  
 - welche in Privatschulen platziert sind

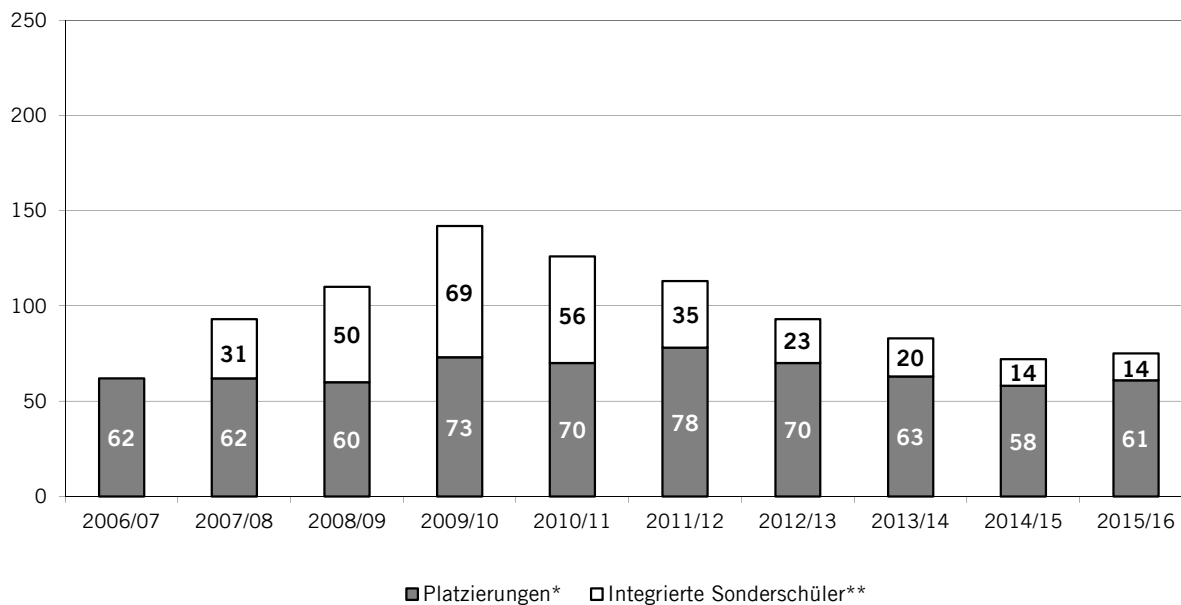
## Entwicklung der Schülerzahlen an den Heilpädagogischen Zentren

(ohne Einzelunterricht zu Hause)



Bis SJ 2007/08 Stichtag Mitte August, ab SJ 2008/09 Stichtag 1. September

## Sonderschüler mit schwerer Verhaltensstörung



Bis SJ 2007/08 Stichtag Mitte August, ab SJ 2008/09 Stichtag 1. September

\* In einer ausserkantonalen Institution platziert

\*\* gleichbedeutend mit IS Verhalten

In der Darstellung fehlen wegen geringer Anzahl jene Sonderschüler

- welche eine Kleinklasse Verhalten besuchen

- welche in Privatschulen platziert sind

# Sonderschulstatistik

Fortsetzung

Quelle: Abteilung Sonderpädagogik im Amt für Volksschulen und Sport

## Integrierte Sonderschulung nach Gemeinde 2015/16

	Schülerzahl total	IS Verhalten absolut	IS Verhalten Prozent	IS HZ absolut	IS HZ Prozent
<b>Bezirk Einsiedeln</b>	<b>1588</b>	<b>0</b>		<b>6</b>	<b>0.38%</b>
<b>Bezirk Gersau</b>	<b>175</b>	<b>0</b>		<b>0</b>	
<b>Bezirk Höfe</b>	<b>2112</b>	<b>6</b>	<b>0.28%</b>	<b>10</b>	<b>0.47%</b>
Feusisberg	258	0		3	1.16%
Freienbach	942	3	0.32%	4	0.42%
Wollerau	351	1	0.28%	0	
Bezirk Höfe (Sek I)	561	2	0.36%	3	0.53%
<b>Bezirk Küssnacht</b>	<b>1263</b>	<b>0</b>		<b>8</b>	<b>0.63%</b>
<b>Bezirk March</b>	<b>4283</b>	<b>5</b>	<b>0.12%</b>	<b>24</b>	<b>0.56%</b>
Altendorf	476	0		1	0.21%
Galgenen	438	0		2	0.46%
Innerthal	15	0		0	
Lachen	585	0		1	0.17%
Reichenburg	302	0		1	0.33%
Schübelbach	696	0		7	1.01%
Tuggen	239	0		2	0.84%
Vorderthal	60	0		2	3.33%
Wangen	328	1	0.30%	4	1.22%
Bezirk March (Sek I)	1144	4	0.35%	4	0.35%
<b>Bezirk Schwyz</b>	<b>6037</b>	<b>3</b>	<b>0.05%</b>	<b>48</b>	<b>0.80%</b>
Alpthal	44	0		1	2.27%
Arth	877	0		4	0.46%
Illgau	70	0		1	1.43%
Ingenbohl, Brunnen	642	0		5	0.78%
Lauerz	114	0		1	0.88%
Morschach	111	0		1	0.90%
Muotathal	286	0		4	1.40%
Oberiberg	59	0		0	
Riemenstalden	22	0		0	
Rothenthurm	219	0		1	0.46%
Sattel	175	1	0.57%	4	2.29%
Schwyz	1146	2	0.17%	10	0.87%
Steinen	325	0		4	1.23%
Steinerberg	78	0		0	
Unteriberg	168	0		3	1.79%
Bezirk Schwyz (Sek I)	1701	0		9	0.53%
<b>Total IS</b>	<b>15458</b>	<b>14</b>	<b>0.09%</b>	<b>96</b>	<b>0.62%</b>

## Integrierte Sonderschulung nach Jahrgang 2015/16

	Schülerzahl total	IS Verhalten absolut	IS Verhalten Prozent	IS HZ absolut	IS HZ Prozent
Kindergarten	2673	3	0.11%	24	0.90%
1. Primarklasse inkl. EK	1462	2		16	1.09%
2. Primarklasse	1423	0		8	0.56%
3. Primarklasse	1384	0		8	0.58%
4. Primarklasse	1461	0		9	0.62%
5. Primarklasse	1387	3	0.22%	8	0.58%
6. Primarklasse	1458	0		7	0.48%
1. Sekundarstufe I	1468	2	0.14%	7	0.48%
2. Sekundarstufe I	1467	1	0.07%	8	0.55%
3. Sekundarstufe I	1275	3	0.24%	1	0.08%
<b>Total IS</b>	<b>15458</b>	<b>14</b>	<b>0.09%</b>	<b>96</b>	<b>0.62%</b>

# Schülerzahlen Privatschulen

Schulen für Kinder im Volksschulalter.

Bei der Obersee Bilingual School sind zusätzlich die Jugendlichen im Gymnasium aufgeführt. \* G = Gymnasialstufe

Private Untergymnasien und Sekundarstufe II siehe unter Mittelschulen (ab Seite 37)

	<b>Lokal unterschiedliche Einteilungen</b>	<b>Kinder</b>	<b>Klassen</b>	<b>KI-Gr</b>																																										
<b>Obersee Bilingual School, Pfäffikon</b>																																														
Kindergarten	16   12   16   11   15   16	86	6																																											
Primarstufe	<table border="1" style="margin-left: auto; margin-right: auto;"> <tr> <th>P1</th><th>P2</th><th>P3</th><th>P4</th><th>P5</th><th>P6</th> </tr> <tr> <td>14</td><td>14</td><td>10</td><td>12</td><td>12</td><td>10</td> </tr> <tr> <td>14</td><td>12</td><td>10</td><td>12</td><td>12</td><td>10</td> </tr> <tr> <td>15</td><td>15</td><td>12</td><td>11</td><td></td><td></td> </tr> <tr> <th>S1</th><th>S2</th><th>S3/G1*</th><th>G2*</th><td></td><td></td> </tr> <tr> <td>11</td><td>16</td><td>6</td><td></td><td></td><td></td> </tr> <tr> <td></td><td></td><td></td><td>6</td><td></td><td></td> </tr> </table>	P1	P2	P3	P4	P5	P6	14	14	10	12	12	10	14	12	10	12	12	10	15	15	12	11			S1	S2	S3/G1*	G2*			11	16	6							6			195	16	
P1	P2	P3	P4	P5	P6																																									
14	14	10	12	12	10																																									
14	12	10	12	12	10																																									
15	15	12	11																																											
S1	S2	S3/G1*	G2*																																											
11	16	6																																												
			6																																											
Sekundarstufe I		33	3																																											
Sekundarstufe II		6	1																																											
<b>Total Obersee Bilingual School</b>		<b>320</b>	<b>26</b>	12.3																																										
<b>Villa Monte, Galgenen</b>																																														
Kinderhaus	10																																													
Primarstufe	32   27																																													
Sekundarstufe I	23	92	4	23.0																																										
<b>Tagesschule Schwyz, Rickenbach</b>																																														
Basisstufe (KG / 1. / 2. PS)	6																																													
Primarstufe	12																																													
Sekundarstufe I	16	34	3	11.3																																										
<b>Montessori Schule March, Siebnen</b>																																														
Kinderhaus	5																																													
Primarstufe	8																																													
Sekundarstufe I	5	18	3	6.0																																										
<b>Montessori Kinderhaus, Siebnen</b>																																														
Kinderhaus	5	5	1	5.0																																										
<b>ABC learning tree, Wollerau</b>																																														
Kindergarten	14   14	28	2	14.0																																										
<b>Kinderhaus Mariposa</b>																																														
Kindergarten	6	6	1	6.0																																										
<b>Kinderwelt, Küsnacht</b>																																														
Kindergarten	7	7	1	7.0																																										
<b>Theresianum Ingenbohl</b>																																														
Sekundarstufe I	13   12	25	2	12.5																																										
<b>Private Kindergärten / Basisstufe / Kinderhäuser</b>		<b>147</b>	<b>13</b>	11.3																																										
<b>Private Primarstufe</b>		<b>280</b>	<b>21</b>	13.3																																										
<b>Private Sekundarstufe I</b>		<b>102</b>	<b>8</b>																																											
<b>Private Sekundarstufe II</b>		<b>6</b>	<b>1</b>																																											
<b>Privatschulen total</b>		<b>529</b>	<b>42</b>	12.6																																										

## Schülerzahlen nach Schultypen

Total	Kindergarten	ES HZ	SPH-KG	Einf.klasse	Primarschule	Kleinklasse	US und MS HZ	Sprachheilsch.	Talentklasse	Integrationskl.	Werkschule (C)	Realschule (B)	Integrierte Sek I	Sek.schule (A)	OS und AS HZ	
<b>Bezirk Einsiedeln</b>	<b>1588</b>	<b>200</b>		<b>21</b>	<b>914</b>	<b>16</b>					<b>27</b>	<b>144</b>		<b>266</b>		
<b>Bezirk Gersau</b>	<b>175</b>	<b>37</b>			<b>101</b>							<b>16</b>		<b>21</b>		
<b>Bezirk Höfe</b>	<b>2112</b>	<b>363</b>		<b>17</b>	<b>1163</b>	<b>8</b>					<b>35</b>	<b>177</b>		<b>349</b>		
Feusisberg	258	68			190											
Freienbach	942	220		10	709	3										
Wollerau	351	75		7	264	5										
Bezirksschulen (Sek I)	561										35	177		349		
<b>Bezirk Küsnacht</b>	<b>1263</b>	<b>231</b>		<b>22</b>	<b>652</b>	<b>28</b>				<b>3</b>	<b>22</b>	<b>113</b>		<b>192</b>		
<b>Bezirk March</b>	<b>4283</b>	<b>830</b>		<b>37</b>	<b>2261</b>	<b>11</b>					<b>39</b>	<b>409</b>		<b>696</b>		
Altendorf	476	134		10	332											
Galgenen	438	116			322											
Innerthal	15				15											
Lachen	585	167		14	404											
Reichenburg	302	81			221											
Schübelbach	696	171		13	501	11										
Tuggen	239	60			179											
Vorderthal	60	17			43											
Wangen	328	84			244											
Bezirksschulen (Sek I)	1144										39	409		696		
<b>Bezirk Schwyz</b>	<b>6037</b>	<b>1012</b>		<b>0</b>	<b>3302</b>	<b>22</b>			<b>57</b>	<b>1</b>	<b>42</b>	<b>579</b>		<b>1022</b>		
Alpthal	44	9			35											
Arth	877	238			627	12										
Illgau	70	9			61											
Ingenbohl, Brunnen	642	165			477											
Lauerz	114	32			82											
Morschach	111	14			97											
Muotathal	286	54			232											
Oberiberg	59	17			42											
Riemenstalden	22	3			19											
Rothenthurm	219	34			185											
Sattel	175	36			139											
Schwyz	1146	290			846	10										
Steinen	325	57			268											
Steinerberg	78	15			63											
Unteriberg	168	39			129											
Bezirksschulen (Sek I)	1701								57	1	42	579		1022		
Gemeinden / Bezirke	<b>15458</b>	<b>2673</b>		<b>97</b>	<b>8393</b>	<b>85</b>			<b>57</b>	<b>4</b>	<b>165</b>	<b>1438</b>		<b>2546</b>		
Privatschulen	535	147			280								69	39		
Sprachheilschule SHS	80		16				64									
Kanton (HZI / HZA)	117		16				50								51	
<b>Total Schüler</b>		<b>2820</b>	<b>16</b>	<b>16</b>	<b>97</b>	<b>8673</b>	<b>85</b>	<b>50</b>	<b>64</b>	<b>57</b>	<b>4</b>	<b>165</b>	<b>1438</b>	<b>69</b>	<b>2585</b>	<b>51</b>
	<b>16190</b>	<b>KG</b>			<b>Primarstufe</b>				<b>Sekundarstufe I</b>							
		<b>2852</b>			<b>8969</b>				<b>4369</b>							



## Schülerzahlen für Schülerpauschalen

Es sind nur Schüler und Schülerinnen erfasst, bei denen zwischen den Schulträgern reguläres Schulgeld fliesst.

**Version 31.5.2016**

	Total in den Klassen	Besuchen KG, KK oder PS + in anderen Schulorten	Besuchen Sek I in anderen + Schulorten	KG-, KK- und PS-Schüler - aus anderen Schulorten	Sek I-Schüler aus anderen - Schulorten	Schülerzahl, massgebend für Schülerpauschalen
<b>Bezirk Einsiedeln</b>	<b>1588</b>	<b>1</b>	<b>6</b>	<b>8</b>	<b>26</b>	<b>1561</b>
Kindergarten und Primarstufe	1151	1		8		1144
Sekundarstufe I	437		6		26	417
<b>Bezirk Gersau</b>	<b>175</b>	<b>0</b>	<b>17</b>	<b>0</b>	<b>0</b>	<b>192</b>
Kindergarten und Primarstufe	138					138
Sekundarstufe I	37		17			54
<b>Bezirk Höfe</b>	<b>2112</b>	<b>1</b>	<b>2</b>	<b>2</b>	<b>1</b>	<b>2112</b>
Feusisberg	258					258
Freienbach	942	1				943
Wollerau	351			2		349
Bezirksschulen (Sek I)	561		2		1	562
<b>Bezirk Küsnacht</b>	<b>1263</b>	<b>0</b>	<b>5</b>	<b>0</b>	<b>0</b>	<b>1268</b>
Kindergarten und Primarstufe	933					933
Sekundarstufe I	330		5			335
<b>Bezirk March</b>	<b>4283</b>	<b>9</b>	<b>8</b>	<b>8</b>	<b>0</b>	<b>4292</b>
Altendorf	476					476
Galgenen	438	3				441
Innerthal	15	5				20
Lachen	585	1				586
Reichenburg	302					302
Schübelbach	696			3		693
Tuggen	239					239
Vorderthal	60			5		55
Wangen	328					328
Bezirksschulen (Sek I)	1144		8			1152
<b>Bezirk Schwyz</b>	<b>6037</b>	<b>11</b>	<b>23</b>	<b>12</b>	<b>44</b>	<b>6015</b>
Alpthal	44					44
Arth	877	3				880
Illgau	70					70
Ingenbohl, Brunnen	642	5				647
Lauerz	114					114
Morschach	111	1				112
Muotathal	286					286
Oberiberg	59	1				60
Riemenstalden	22			4		18
Rothenthurm	219			2		217
Sattel	175					175
Schwyz	1146			5		1141
Steinen	325					325
Steinerberg	78					78
Unteriiberg	168	1		1		168
Bezirksschulen (Sek I)	1701		23		44	1680
<b>Andere Kantone</b>		<b>12</b>	<b>21</b>	<b>4</b>	<b>11</b>	<b>18</b>
<b>Total Schüler in Gemeinden und Bezirken</b>	<b>15458</b>	<b>34</b>	<b>82</b>	<b>34</b>	<b>82</b>	<b>15440</b>

## Schülerzahlen nach Bildungsjahr

	Total	KG "Kleine"	KG "Grosse"	1. Klasse	2. Klasse	3. Klasse	4. Klasse	5. Klasse	6. Klasse	1. Kl. Sek I	2. Kl. Sek I	3. Kl. Sek I
<b>Bezirk Einsiedeln</b>	<b>1588</b>	<b>9</b>	<b>191</b>	<b>156</b>	<b>158</b>	<b>155</b>	<b>171</b>	<b>161</b>	<b>150</b>	<b>158</b>	<b>137</b>	<b>142</b>
<b>Bezirk Gersau</b>	<b>175</b>	<b>15</b>	<b>22</b>	<b>12</b>	<b>21</b>	<b>13</b>	<b>15</b>	<b>18</b>	<b>22</b>	<b>16</b>	<b>21</b>	
<b>Bezirk Höfe</b>	<b>2112</b>	<b>166</b>	<b>197</b>	<b>192</b>	<b>216</b>	<b>186</b>	<b>224</b>	<b>180</b>	<b>190</b>	<b>197</b>	<b>205</b>	<b>159</b>
Feusisberg	258	24	44	34	28	36	35	25	32			
Freienbach	942	105	115	116	131	109	134	111	121			
Wollerau	351	37	38	42	57	41	55	44	37			
Bezirk	561									197	205	159
<b>Bezirk Küssnacht</b>	<b>1263</b>	<b>112</b>	<b>119</b>	<b>143</b>	<b>102</b>	<b>109</b>	<b>119</b>	<b>116</b>	<b>113</b>	<b>97</b>	<b>121</b>	<b>112</b>
<b>Bezirk March</b>	<b>4283</b>	<b>397</b>	<b>433</b>	<b>429</b>	<b>387</b>	<b>388</b>	<b>367</b>	<b>380</b>	<b>358</b>	<b>381</b>	<b>413</b>	<b>350</b>
Altendorf	476	68	66	68	53	57	54	52	58			
Galgenen	438	48	68	47	66	54	51	54	50			
Innerthal	15			3	2	3	4	2	1			
Lachen	585	82	85	88	67	67	71	61	64			
Reichenburg	302	30	51	39	34	45	39	37	27			
Schübelbach	696	87	84	113	88	78	72	91	83			
Tuggen	239	27	33	25	31	26	34	29	34			
Vorderthal	60	5	12	4	6	6	9	10	8			
Wangen	328	50	34	42	40	52	33	44	33			
Bezirk	1144									381	413	350
<b>Bezirk Schwyz</b>	<b>6037</b>	<b>397</b>	<b>615</b>	<b>530</b>	<b>539</b>	<b>533</b>	<b>565</b>	<b>532</b>	<b>625</b>	<b>619</b>	<b>570</b>	<b>512</b>
Alpthal	44	4	5	4	6	4	9	6	6			
Arth	877	123	115	106	96	106	100	106	125			
Illgau	70	2	7	10	11	8	11	10	11			
Ingenbohl, Brunnen	642	88	77	79	79	79	82	76	82			
Lauerz	114	16	16	12	12	11	14	15	18			
Morschach	111	1	13	18	10	13	19	20	17			
Muotathal	286	0	54	44	44	33	37	26	48			
Oberiberg	59	5	12	7	6	12	7	5	5			
Riemenstalden	22	2	1	3	2	4	4	3	3			
Rothenthurm	219	0	34	22	39	32	35	32	25			
Sattel	175	13	23	22	21	17	29	22	28			
Schwyz	1146	102	188	135	141	133	137	143	167			
Steinen	325	23	34	42	45	45	43	38	55			
Steinerberg	78	3	12	7	8	15	10	9	14			
Unteriberg	168	15	24	19	19	21	28	21	21			
Bezirk	1701									619	570	512
<b>Gemeinden / Bezirke</b>	<b>15458</b>	<b>1096</b>	<b>1577</b>	<b>1462</b>	<b>1423</b>	<b>1384</b>	<b>1461</b>	<b>1387</b>	<b>1458</b>	<b>1468</b>	<b>1467</b>	<b>1275</b>
Privatschulen	535	67	80	58	57	44	49	43	29	32	34	42
Sprachheilschule	80	3	13	18	21	13	12					
Kanton (HZI / HZA)	117	16				50				51		
<b>Total Schüler</b>	<b>16190</b>	<b>1166</b>	<b>1670</b>	<b>1538</b>	<b>1501</b>	<b>1441</b>	<b>1522</b>	<b>1430</b>	<b>1487</b>	<b>1500</b>	<b>1501</b>	<b>1317</b>
		<b>KG</b>		<b>Primarstufe</b>						<b>Sekundarstufe I</b>		
		<b>2852</b>		<b>8969</b>						<b>4369</b>		

## Anzahl Klassen

Total	Kindergarten	Einführungsklasse	Kleinklasse	Mehrfachjahrgangsklasse PS	1. Klasse	2. Klasse	3. Klasse	4. Klasse	5. Klasse	6. Klasse	Integrierte Sek I	Talentklasse	1. Kl. Sek / A	2. Kl. Sek / A	3. Kl. Sek / A	1. Kl. Real / B	2. Kl. Real / B	3. Kl. Real / B	Mehrfachjahrgangsklasse Real	Werkshulklasse	Integrationsklasse	OS und AS HZI / HZA
<b>Bezirk Einsiedeln</b>	<b>96</b>	<b>12</b>	<b>2</b>	<b>2</b>	<b>6</b>	<b>8</b>	<b>8</b>	<b>8</b>	<b>8</b>	<b>8</b>	<b>7</b>		<b>5</b>	<b>5</b>	<b>5</b>	<b>3</b>	<b>3</b>	<b>3</b>		<b>3</b>		
<b>Bezirk Gersau</b>	<b>11</b>	<b>2</b>			<b>1</b>	<b>1</b>	<b>1</b>	<b>1</b>	<b>1</b>	<b>1</b>			<b>1</b>	<b>1</b>					<b>1</b>			
<b>Bezirk Höfe</b>	<b>132</b>	<b>22</b>	<b>2</b>	<b>2</b>	<b>6</b>	<b>12</b>	<b>12</b>	<b>10</b>	<b>11</b>	<b>10</b>	<b>11</b>		<b>6</b>	<b>7</b>	<b>5</b>	<b>4</b>	<b>4</b>	<b>4</b>		<b>4</b>		
Feusisberg	19	4			4	2	2	2	2	1	2											
Freienbach	56	13	1	1	2	7	7	6	6	6	7											
Wollerau	23	5	1	1		3	3	2	3	3	2											
Bezirk	34												6	7	5	4	4	4		4		
<b>Bezirk Küsnacht</b>	<b>74</b>	<b>13</b>	<b>2</b>	<b>2</b>	<b>5</b>	<b>7</b>	<b>5</b>	<b>5</b>	<b>5</b>	<b>5</b>	<b>5</b>		<b>3</b>	<b>3</b>	<b>4</b>	<b>2</b>	<b>3</b>	<b>2</b>		<b>2</b>	<b>1</b>	
<b>Bezirk March</b>	<b>249</b>	<b>44</b>	<b>3</b>	<b>1</b>	<b>7</b>	<b>22</b>	<b>21</b>	<b>21</b>	<b>20</b>	<b>20</b>	<b>20</b>		<b>13</b>	<b>13</b>	<b>10</b>	<b>10</b>	<b>10</b>	<b>9</b>		<b>5</b>		
Altendorf	27	7	1			4	3	3	3	3	3											
Galgenen	24	6				3	3	3	3	3	3											
Innerthal	2				2																	
Lachen	34	9	1			4	4	4	4	4	4											
Reichenburg	16	4				2	2	2	2	2	2											
Schübelbach	39	9	1	1	2	5	5	4	4	4	4											
Tuggen	15	3				2	2	2	2	2	2											
Vorderthal	4	1			3																	
Wangen	18	5				2	2	3	2	2	2											
Bezirk	70												13	13	10	10	10	9		5		
<b>Bezirk Schwyz</b>	<b>348</b>	<b>58</b>	<b>0</b>	<b>2</b>	<b>43</b>	<b>23</b>	<b>24</b>	<b>25</b>	<b>23</b>	<b>24</b>	<b>26</b>	<b>0</b>	<b>3</b>	<b>19</b>	<b>18</b>	<b>17</b>	<b>13</b>	<b>12</b>	<b>12</b>		<b>5</b>	<b>1</b>
Alpthal	4	1			3																	
Arth	46	12		1		5	5	6	5	6	6											
Illgau	5	1			4																	
Ingenbohl, Brunnen	33	9				4	4	4	4	4	4											
Lauerz	8	2				1	1	1	1	1	1											
Morschach	8	2			6																	
Muotathal	17	3			3	2	2	2	2	1	2											
Oberiberg	4	1			3																	
Riemenstalden	2	1			1																	
Rothenthurm	12	2			3	1	2	1	1	1	1											
Sattel	11	2			3	1	1	1	1	1	1											
Schwyz	65	16		1	10	6	6	6	6	7	7											
Steinen	18	3			1	2	2	3	2	2	3											
Steinerberg	5	1			4																	
Unteriberg	10	2			2	1	1	1	1	1	1											
Bezirk	99												3	19	18	17	13	12	12		5	1
Gemeinden / Bezirke	<b>910</b>	<b>151</b>	<b>9</b>	<b>9</b>	<b>67</b>	<b>73</b>	<b>71</b>	<b>70</b>	<b>68</b>	<b>68</b>	<b>70</b>		<b>3</b>	<b>47</b>	<b>47</b>	<b>41</b>	<b>32</b>	<b>32</b>	<b>30</b>	<b>1</b>	<b>19</b>	<b>2</b>
Privatschulen	42	13			5	3	3	3	3	2	2	5	1	1	1							
Sprachheilschule/-KG	7	2			3	1	1															
Kanton (HZI / HZA)	22	3			10																	9
<b>Total Klassen</b>	<b>981</b>	<b>169</b>	<b>9</b>	<b>9</b>	<b>85</b>	<b>77</b>	<b>75</b>	<b>73</b>	<b>71</b>	<b>70</b>	<b>72</b>	<b>5</b>	<b>3</b>	<b>48</b>	<b>48</b>	<b>42</b>	<b>32</b>	<b>32</b>	<b>30</b>	<b>1</b>	<b>19</b>	<b>2</b>
		<b>KG</b>	<b>Primarstufe</b>									<b>Sekundarstufe I</b>										
			<b>541</b>									<b>271</b>										

## Geschlechterverteilung und Fremdsprachenanteil

Bemerkung zur Fremdsprachigkeit: In den Schulen wird die "Erstsprache" erfragt. Diese Sprache hat das Kind als erste erlernt.

Angaben in %

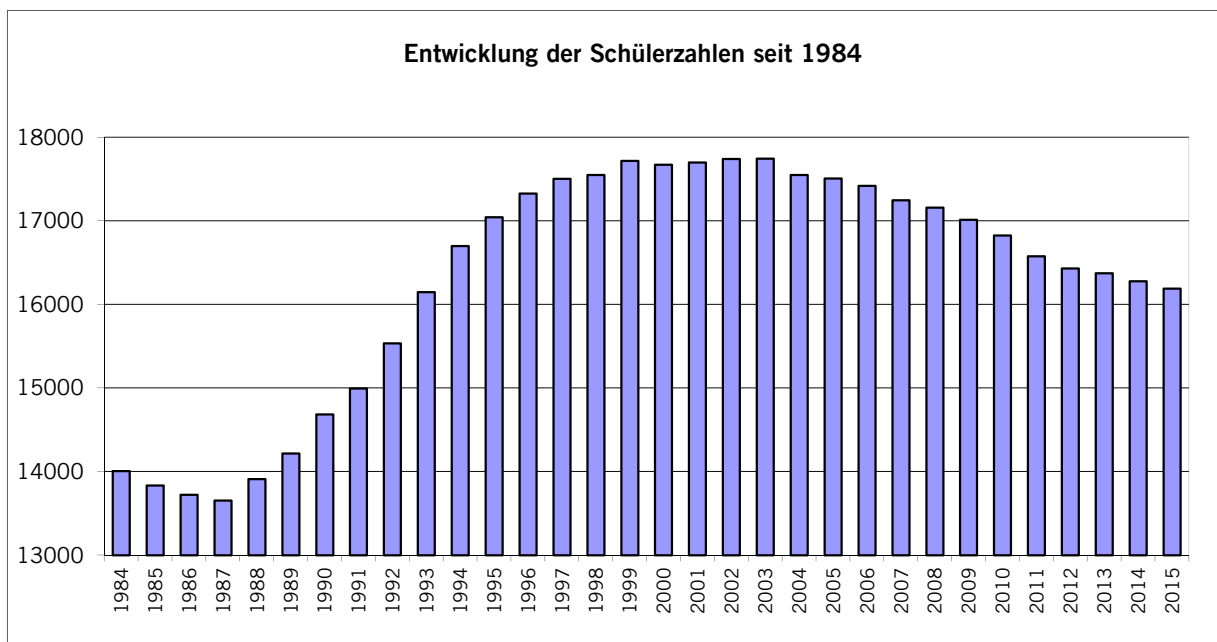
	Total			Kindergarten			Primarschule			Sekundarschule			Realschule			Werkschule		
	Knaben	Mädchen	Fremdsprachige	Knaben	Mädchen	Fremdsprachige	Knaben	Mädchen	Fremdsprachige	Knaben	Mädchen	Fremdsprachige	Knaben	Mädchen	Fremdsprachige	Knaben	Mädchen	Fremdsprachige
<b>Bezirk Einsiedeln</b>	52	48	8	57	44	15	51	49	8	48	52	3	60	40	6	67	33	19
<b>Bezirk Gersau</b>	51	49	13	54	46	8	49	51	14	57	43	10	50	50	19	0	0	0
<b>Bezirk Höfe</b>	53	47	27	54	46	34	54	46	28	50	50	12	54	46	31	69	31	37
Feusisberg	57	43	19	56	44	15	58	42	21									
Freienbach	53	47	36	53	47	45	53	47	34									
Wollerau	55	45	17	57	43	19	54	46	16									
Bezirk	52	48	20							50	50	12	54	46	31	69	31	37
<b>Bezirk Küssnacht</b>	52	48	27	53	47	26	54	46	27	42	58	15	56	44	40	73	27	55
<b>Bezirk March</b>	51	49	25	48	52	23	52	48	24	48	52	16	56	44	39	72	28	54
Altendorf	51	49	20	55	45	27	50	50	17									
Galgenen	51	49	17	51	49	20	52	48	16									
Innerthal	27	73	0				27	73	0									
Lachen	50	50	34	42	58	32	53	47	34									
Reichenburg	56	44	27	48	52	26	59	41	28									
Schübelbach	50	50	31	44	56	19	52	48	35									
Tuggen	53	47	17	60	40	17	50	50	17									
Vorderthal	35	65	6	35	65	6	65	35	9									
Wangen	51	49	13	44	56	14	53	47	12									
Bezirk	52	48	26							48	52	16	56	44	39	72	28	54
<b>Bezirk Schwyz</b>	51	49	19	51	49	20	51	49	18	45	55	10	57	43	28	71	29	55
Alpthal	66	34	2	0	100	11	57	43	0									
Arth	51	49	34	50	50	31	51	49	35									
Illgau	49	51	0	22	78	0	52	48	0									
Ingenbohl, Brunnen	49	51	25	51	49	25	49	51	26									
Lauerz	59	41	4	53	47	3	61	39	5									
Morschach	52	48	10	57	43	21	52	48	8									
Muotathal	53	47	6	46	54	11	55	45	5									
Oberiberg	56	44	10	59	41	6	55	45	12									
Riemenstalden	42	58	0	67	33	0	42	58	0									
Rothenthurm	52	48	12	50	50	18	52	48	11									
Sattel	54	46	9	58	42	3	53	47	10									
Schwyz	51	49	21	68	32	8	50	50	21									
Steinen	49	51	7	56	44	7	47	53	7									
Steinerberg	33	67	13	33	67	13	49	51	0									
Unteriberg	46	54	7	38	62	10	48	52	6									
Bezirk	50	50	18							45	55	10	57	43	28	71	29	55
Gemeinden / Bezirke	52	48	21	51	49	23	52	48	21	47	53	12	57	43	31	92	8	80
Privatschulen*	61	39	45	49	51	31	48	52	30	46	54	18						
Sprachheilschule	74	26	30	63	38	25	77	23	31									
Kanton (HZI / HZA)*	62	38	26	81	19	56	62	38	22	55	45	22						

\* alle Schülerinnen und Schüler Sekundarstufe I bei Sekundarschule eingetragen

**Total**      52   48   22   51   49   23   52   48   21   47   53   12   57   43   31   92   8   80

# Entwicklung der Schülerzahlen

## Entwicklung der Schülerzahlen seit 1984



### Rückblick 10 Jahre

	06/07	07/08	08/09	09/10	10/11	11/12	12/13	13/14	14/15	15/16
<b>Kindergarten öffentlich</b>	2153	2088	2281	2297	2384	2465	2443	2570	2665	2673
Sprachheilkindergarten	24	24	21	22	18	23	31	22	18	16
Heilpädagogische Zentren*						15	14	18	20	16
- Kindergarten privat	102	119	116	137	129	150	143	127	126	147
<b>Kindergarten total</b>	<b>2279</b>	<b>2231</b>	<b>2418</b>	<b>2456</b>	<b>2531</b>	<b>2653</b>	<b>2631</b>	<b>2737</b>	<b>2829</b>	<b>2852</b>
<b>Primarschule (öffentlich)</b>	<b>9554</b>	<b>9400</b>	<b>9286</b>	<b>9178</b>	<b>9024</b>	<b>8849</b>	<b>8735</b>	<b>8585</b>	<b>8423</b>	<b>8393</b>
Einführungsklasse	156	151	147	120	100	96	99	92	100	97
Kleinklasse	165	147	126	98	81	82	77	86	83	85
Sprachheilschule	47	50	46	51	48	48	46	58	61	64
Heilpädagogische Zentren*	136	130	131	134	127	56	65	54	53	50
- Primarschule privat	177	213	184	197	209	210	207	249	294	280
<b>Primarschule total</b>	<b>10235</b>	<b>10091</b>	<b>9920</b>	<b>9778</b>	<b>9589</b>	<b>9341</b>	<b>9229</b>	<b>9124</b>	<b>9014</b>	<b>8969</b>
<b>Sekundarschule (A)</b>	<b>2913</b>	<b>2899</b>	<b>2929</b>	<b>2920</b>	<b>2877</b>	<b>2792</b>	<b>2795</b>	<b>2702</b>	<b>2614</b>	<b>2546</b>
Integr. ORST / Sek I		35								
Realschule (B)	1571	1543	1524	1503	1483	1420	1395	1415	1408	1438
Werkschule (C)	219	216	214	200	187	184	175	179	181	165
Integrationsklasse	0	0	0	0	7	11	4	0	6	4
Talentklasse (neu ab 2007/08)		22	47	53	59	60	57	65	60	57
Heilpädagogische Zentren*						51	46	51	52	51
BVS (ab 2008/09 bei Sek II)	114	112								
- Sek I privat	88	98	106	105	92	83	100	99	115	108
<b>Sek I total</b>	<b>4905</b>	<b>4925</b>	<b>4820</b>	<b>4781</b>	<b>4705</b>	<b>4601</b>	<b>4572</b>	<b>4511</b>	<b>4436</b>	<b>4369</b>
<b>Volksschulen total</b>	<b>17419</b>	<b>17247</b>	<b>17158</b>	<b>17015</b>	<b>16825</b>	<b>16595</b>	<b>16432</b>	<b>16372</b>	<b>16279</b>	<b>16190</b>

\* Aufteilung auf Stufen ab SJ 2011/12

# Verteilung auf die Bildungsjahre

(ohne Untergymnasium)

	06/07	07/08	08/09	09/10	10/11	11/12	12/13	13/14	14/15	15/16
KG 1. Jahr	494	410	579	771	957	1019	964	1038	1156	1163
KG 2. Jahr	1761	1797	1818	1663	1556	1596	1622	1659	1635	1657
1. Klasse PS	1669	1648	1620	1600	1517	1471	1545	1481	1516	1520
2. Klasse PS	1575	1608	1608	1554	1529	1491	1421	1493	1428	1480
3. Klasse PS	1647	1614	1632	1590	1567	1515	1483	1431	1504	1428
4. Klasse PS	1680	1639	1605	1627	1600	1557	1518	1503	1430	1510
5. Klasse PS	1736	1680	1632	1618	1602	1610	1571	1546	1506	1430
6. Klasse PS	1745	1722	1646	1604	1599	1593	1580	1558	1516	1487
1. Klasse Sek I	1702	1722	1738	1661	1665	1600	1589	1566	1532	1500
2. Klasse Sek I	1721	1690	1667	1712	1592	1583	1571	1540	1537	1501
3. Klasse Sek I	1349	1368	1370	1362	1401	1321	1329	1321	1285	1317
BVS (10. SJ)	114	112								

Ohne Zuteilung:

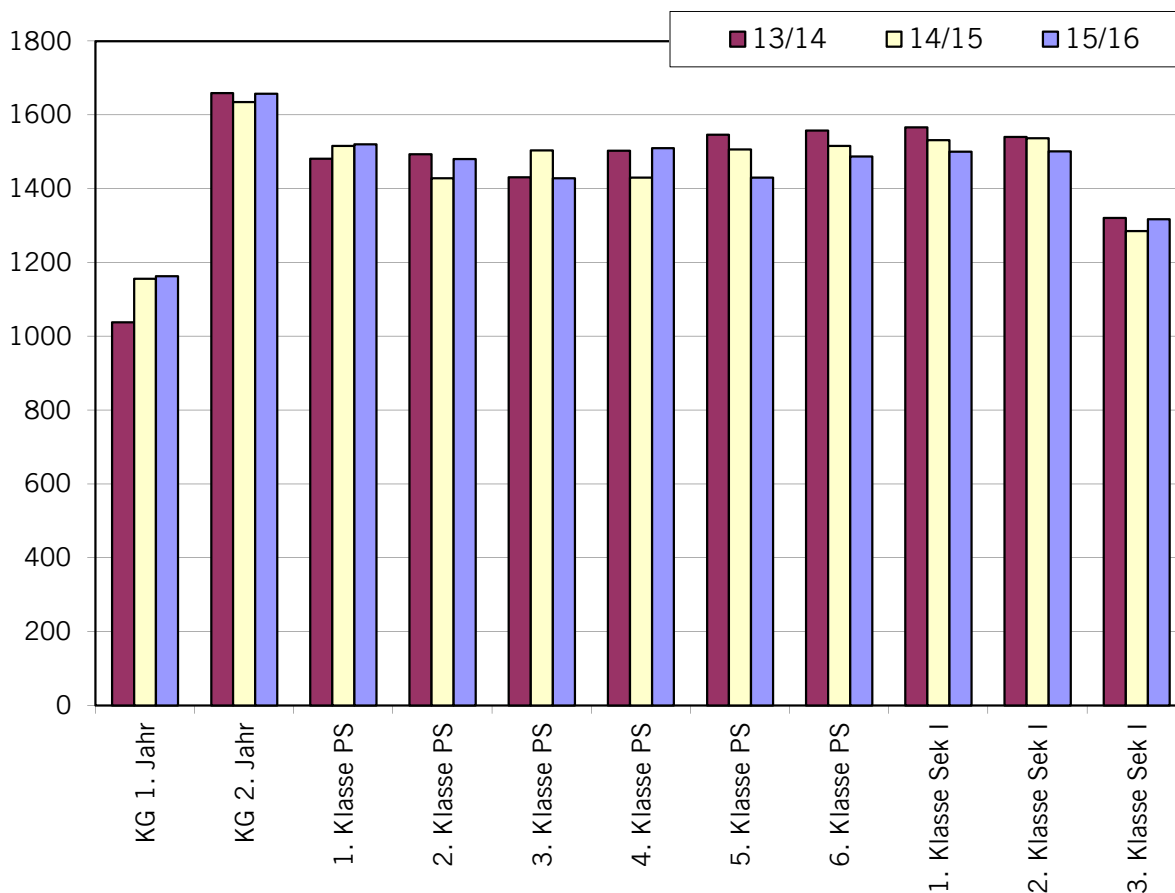
HZI / HZA / SHS                      207    204    198    207    193    202    202    203    204    197

OS Theresianum  
Ingenbohl                                19    33    45    46    47    37    37    33    30    \*

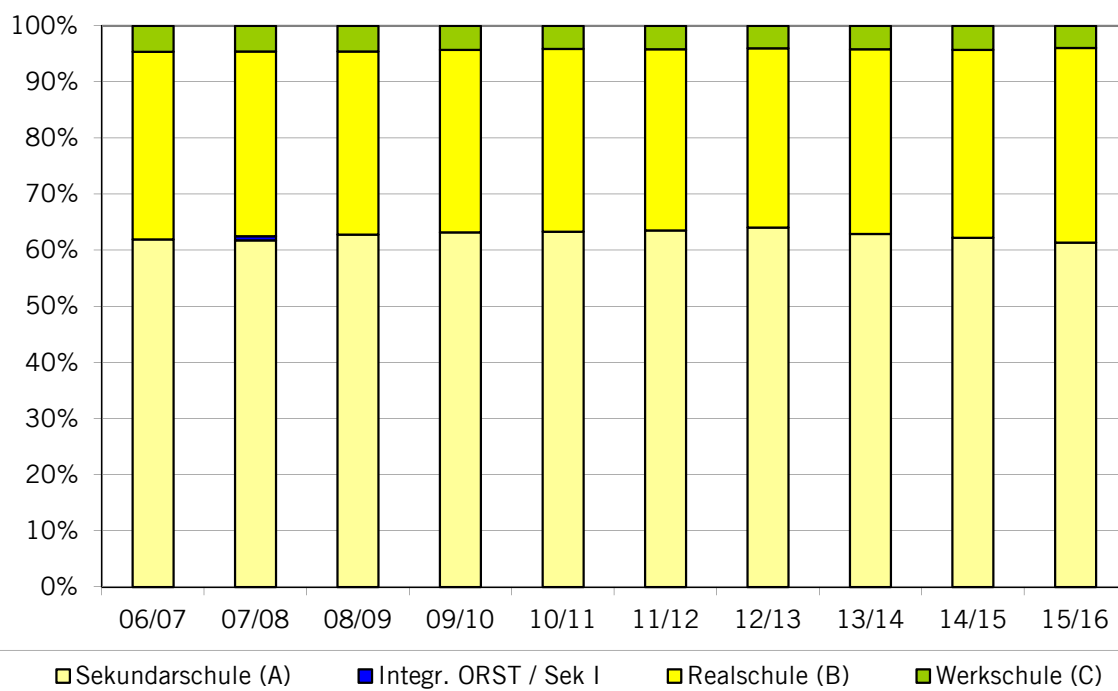
<b>Total</b>	<b>17419</b>	<b>17247</b>	<b>17158</b>	<b>17015</b>	<b>16825</b>	<b>16595</b>	<b>16432</b>	<b>16372</b>	<b>16279</b>	<b>16190</b>
--------------	--------------	--------------	--------------	--------------	--------------	--------------	--------------	--------------	--------------	--------------

\* ab 2015/16 bei den 1. - 3. Klassen Sek I mitgerechnet

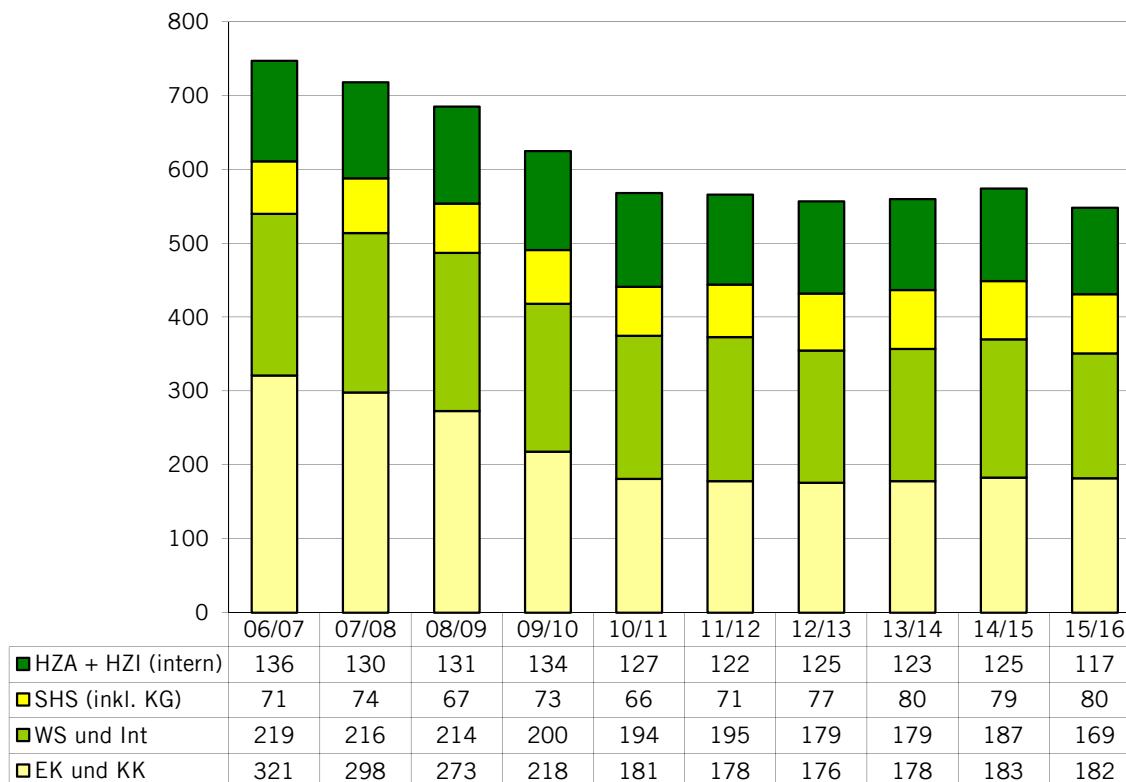
## Verteilung auf die Schuljahre



## Verteilung auf Schultypen der Sekundarstufe I

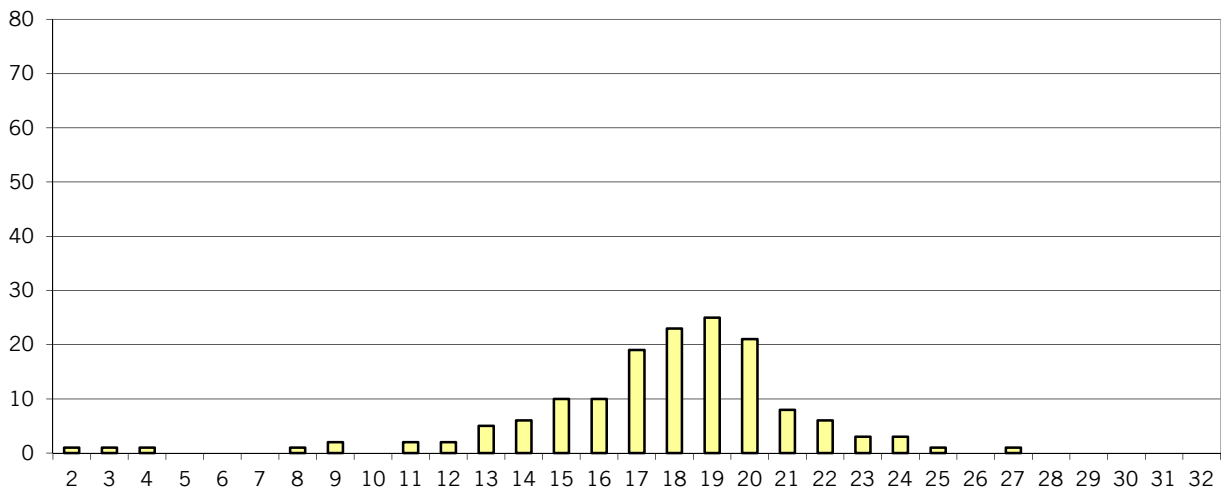


## Schüler in Spezialklassen

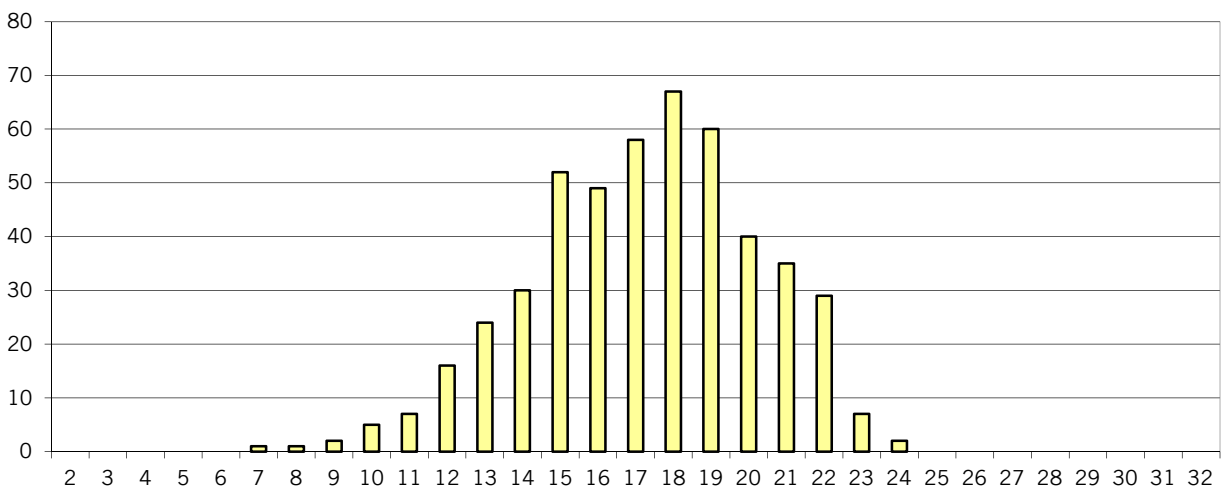


# Klassengrößen

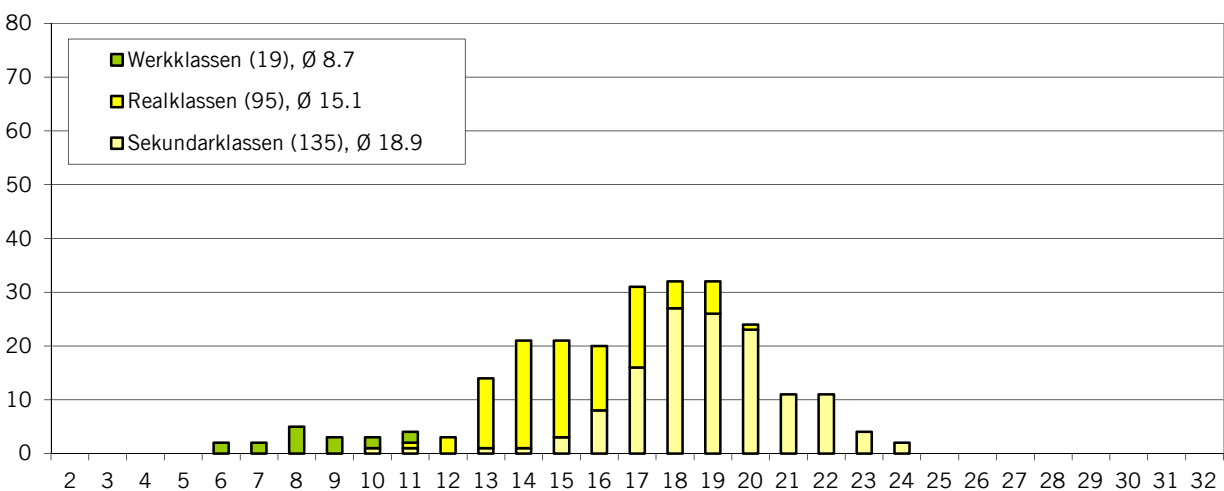
## Kindergarten Ø 17.7



## Primarschule Ø 17.2



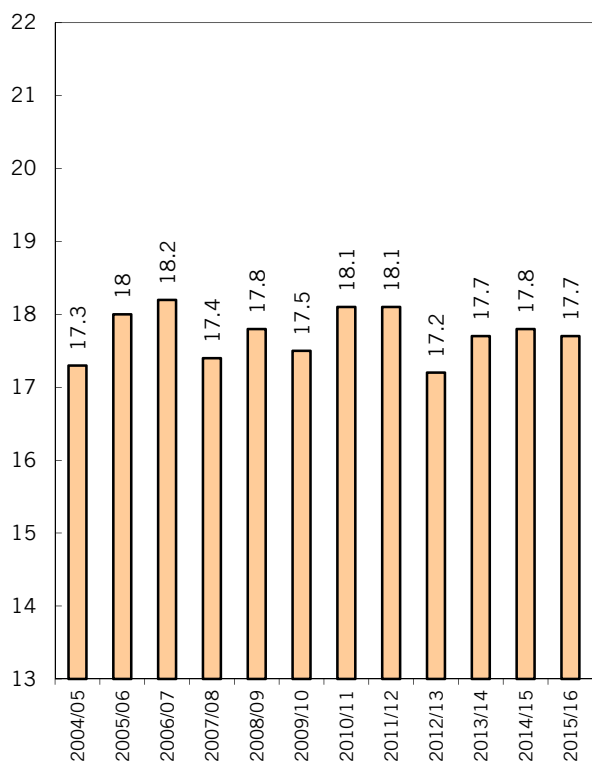
## Sekundarstufe I



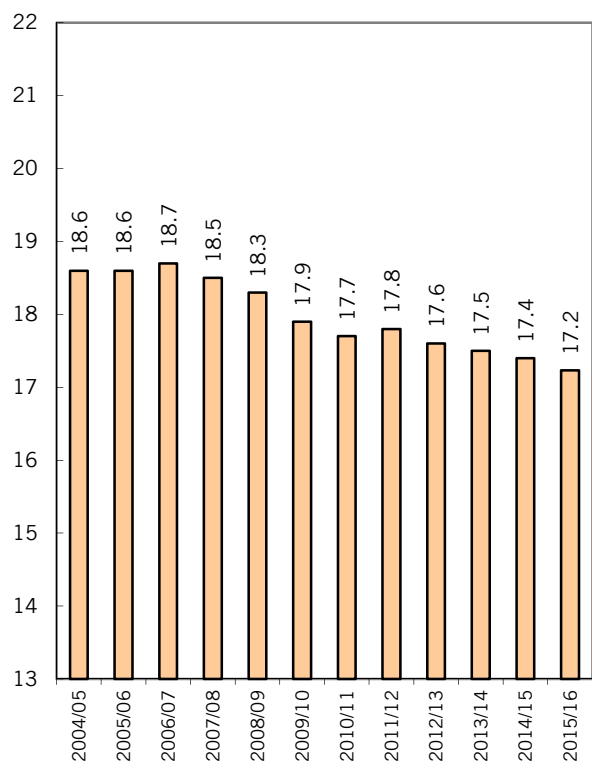


# Entwicklung der durchschnittlichen Klassengrößen

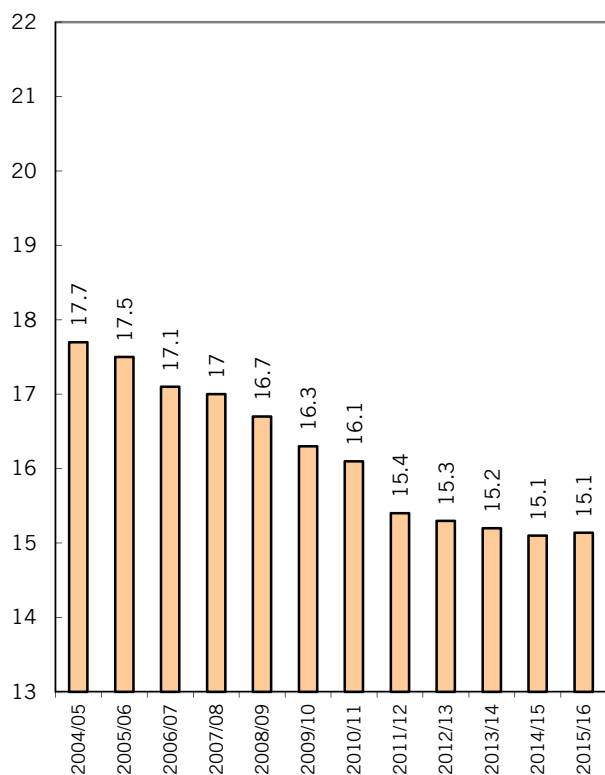
## Kindergarten (öffentlich)



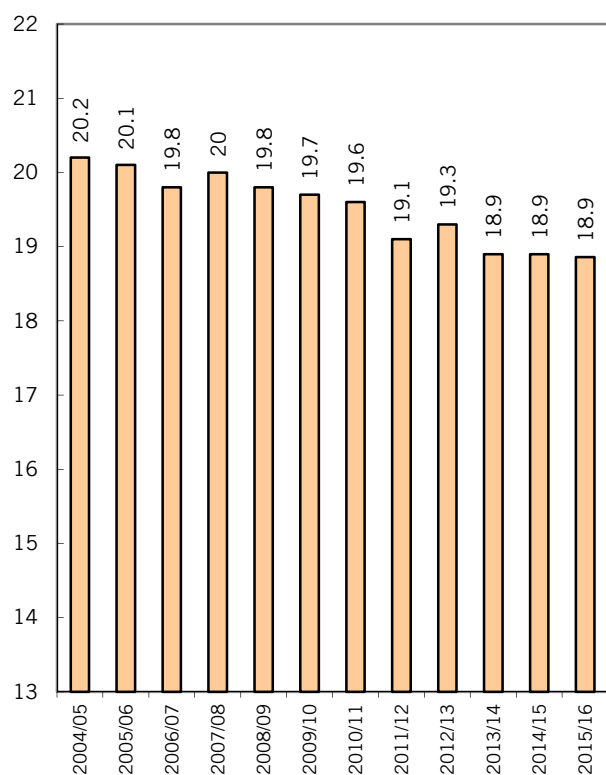
## Primarschule (öffentlich)



## Realschule (öffentlich)



## Sekundarschule (öffentlich)

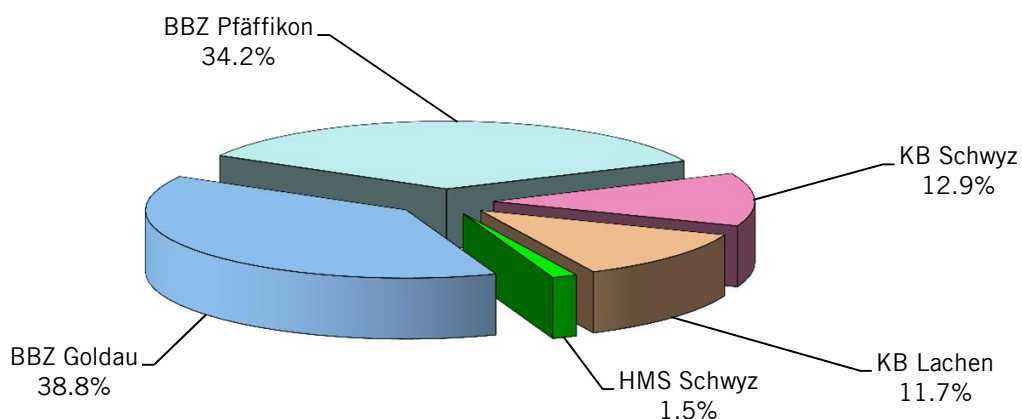


# Berufsfachschulen

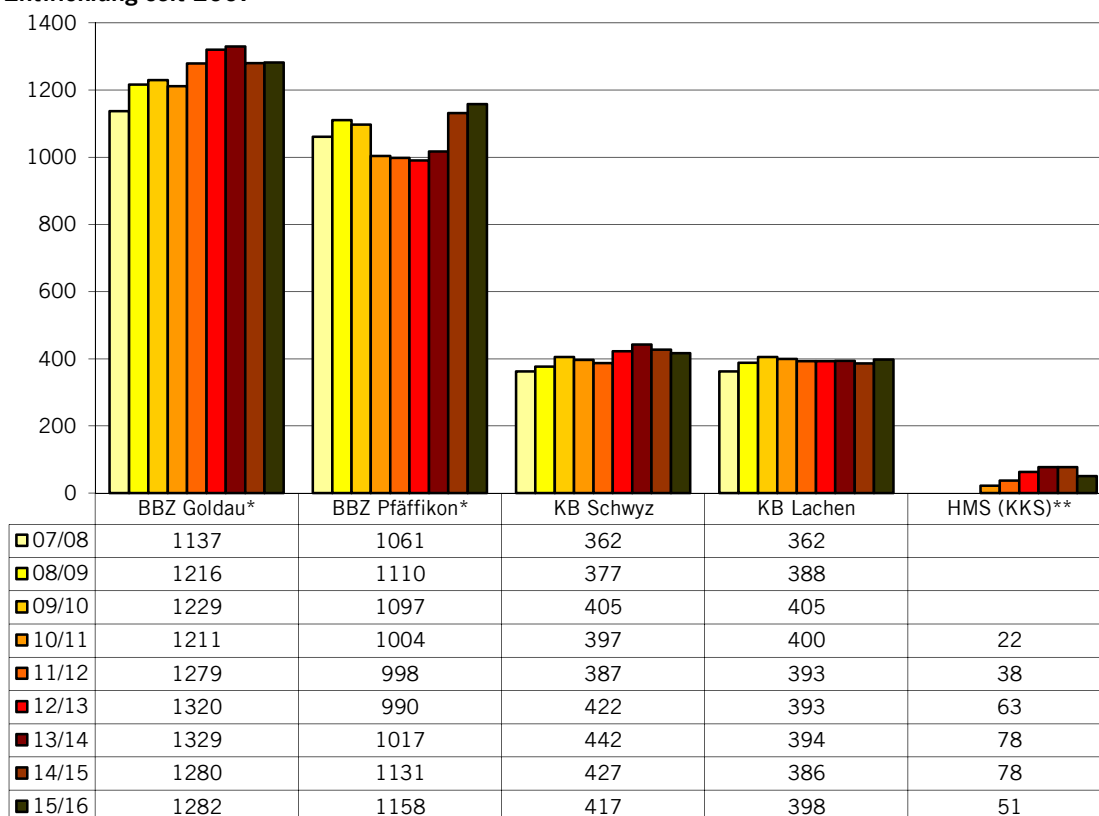
## Bildungsangebote im Kanton Schwyz

Stand September 2015

Berufsbildungszentrum Goldau	1282
Berufsbildungszentrum Pfäffikon	1158
Kaufmännische Berufsschule Schwyz	417
Kaufmännische Berufsschule Lachen	398
Handelsmittelschule (KKS)	51
<b>Total</b>	<b>3306</b>



## Entwicklung seit 2007



\* ab 2008/09 mit Brückenangebot

\*\* ab 2010/11

# Schülerzahlen der Berufsfachschulen

3 Seiten

	Lehr- / Bildungsjahr			Lernende	Klassen	Klassengrösse	Frauenanteil %	fremdsprachig %
	1	2	3					
<b>Kaufmännische Berufsschule Schwyz (KBS)</b>								
Kaufleute M-Profil / Berufsmatura	18	17	16	51	3	17.0	69	0
Kaufleute E-Profil	18	16	14	151	9	16.8	74	11
	17	17	18					
	17	17	17					
Kaufleute B-Profil			9	9	1	9.0	70	21
Kaufleute BMS (Vollzeit, Erwachsene)	21			21	1	21.0	43	5
Detailhandelsassistent/in EBA	15	10		33	3	11.0	70	21
		8						
Detailhandelsfachmann/-frau EFZ	22	21	20	128	6	21.3	79	12
	21	23	21					
Handelsschule (edupool.ch)	24			24	1	24.0	0	0
Total				417	24	17.4	73	10

## Kaufmännische Berufsschule Lachen (KBL)

Kaufleute M-Profil / Berufsmatura	16	16	10	42	3	14.0	62	7	
Kaufleute B-Profil	8	13		21	2	10.5	62	10	
Kaufleute E-Profil	20	22	23	138	6	23.0	68	12	
	22	21	20						
	10								
Kaufleute BMS Vollzeit Erwachsene	12	27		39	2	19.5	54	5	
Detailhandelsassistent/in EBA	7	13		20	2	10.0	85	20	
Detailhandelsfachmann/-frau EFZ	16	19	18	138	8	17.3	64	14	
	16	17	20						
	16	16							
B-Profil für Erwachsene				Total	398	23	17.3	65	12

## Handelsmittelschule (HMS)

Die HMS ist ein Angebot der Berufsbildung. Sie wird an der Kantonsschule Kollegium Schwyz (KKS) geführt.

Die Schülerinnen und Schüler im 4. Jahr absolvieren ein schulexternes Praktikum.

17	17	17	Total	51	3	17.0	47	22
				19				

## Schülerzahlen der Berufsfachschulen (2. Teil)

Berufsbildungszentrum Pfäffikon	Lehr- / Bildungsjahr				Lernende	Klassen	Klassengrösse	Frauenanteil %	fremdsprachig %
	1	2	3	4					
Schulisches Brückenangebot	21				21	1	21.0	48	24
Kombiniertes Brückenangebot A	10				38	3	12.7	53	26
	13								
	15								
Kombiniertes Brückenangebot B	13				24	2	12.0	17	79
	11								
Integrationsbrückenjahr	13	13			50	4	12.5	34	100
	13	11							
Berufsmatura technische Richtung (diverse Berufe)	21				21	1	21.0	19	
Berufsmatura Gesundheitliche und soziale Richtung (diverse Berufe)	16				33	2	16.5	70	6
	17								
Assistent/in Gesundheit und Soziales EBA	16	13			29	2	14.5	90	24
Fachmann/-frau Betriebsunterhalt EFZ	12	15	15		82	6	13.7	9	9
	12	14	14						
Fachmann/-frau Gesundheit EFZ	17	18	18		165	9	18.3	95	10
	18	20	18						
	19	20	17						
Heizunginstallateur/in EFZ	15	24	15		54	3	18.0		24
Haustechnikpraktiker/in EFZ	6	9			15	2	7.5		47
Landwirt/in EFZ	22	24	23		69	3	23.0	7	
Logistiker EFZ	16	19	14		99	6	16.5	7	
	16	18	16						
Metallbauer/in EFZ	18	20	18	15	81	5	16.2		
				10					
Polymechniker/in EFZ	12	9	11	10	118	8	17.9	4	10
	18	19	16	23					
Konstrukteur/in EFZ (gemeinsame Klassen mit Polymechniker/in EFZ)	6	9	4	6	25				
Produktionsmechaniker/in EFZ	9	7	11		27	1.7	15.9		22
Restaurationsfachmann/-frau EFZ	14	16			30	2	15.0	1	18
Sanitärinstallateur/in EFZ	23	21	11		131	7.6	17.4	1	18
	23	20	11						
		9	13						
Spengler/in EFZ	10	21	15		46	3	15.3	4	9
<b>Total</b>					<b>1158</b>	<b>71.3</b>	16.3	27	19

### Schülerzahlen der Berufsfachschulen (3. Teil)

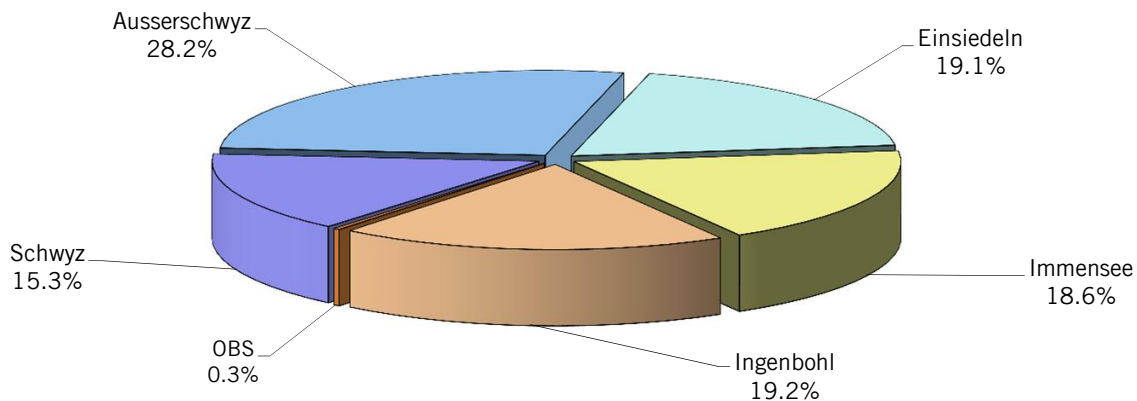
Berufsbildungszentrum Goldau	Lehr- / Bildungsjahr				Lernende	Klassen	Klassengröße	Frauenanteil %	fremdsprachig %	
	1	2	3	4						
Schulisches Brückenangebot	34				34	1	34.0	62	29	
Berufsmittelschule (div. Berufe) bereits in den Klassen der beruflichen Grundbildung berücksichtigt	17				17	3	18.3	5		
Berufsmittelschule 2	17   14   7				(38)					
	9				9	1	9.0	2	4	
Automatiker/in EFZ	12	11	12	11	46	4	11.5			
Automobilfachfrau/-mann EFZ	22	23	26		78	4	19.5	10	12	
	7									
Automobil-Mechatroniker/in EFZ	7	10	12	14	43	4	10.8	2		
Bäcker/in - Konditor/in - Confiseur/in EFZ	21	20	9		102	6	17.0	82	4	
	21	14	17							
Zeichner/in EFZ (Fa. Ingenieurbau)	9	9	10	9	37	4	9.3	16	3	
Zeichner/in EFZ (Fa. Architektur)	23	21	20	20	84	4	21.0	32	4	
Coiffeur/in EFZ	21	15	14		50	3	16.7	100	6	
Elektroinstallateur/in EFZ	16	14	15	18	133	8	16.6	3	7	
	16	17	20	17						
Montage-Elektriker/in EFZ	6	15	8		29	3	9.7	3	17	
Forstwart/in EFZ	13	11	16		88	6	14.7	1	1	
	16	19	13							
Maler/in EFZ	16	21	21		73	4	18.3	53	5	
	15									
Maurer/in EFZ	15	17	13		45	3	15.0		42	
Motorradmechaniker/in EFZ	19	12	8	8	47	4	11.8	2	4	
Schreiner/in	15	18	15	15	122	8	15.3	13	4	
	14	17	15	13						
Schreinerpraktiker/in EBA	5	8			13	2	6.5	8	38	
Zimmerleute EFZ	19	23	17		177	9	19.7	2	1	
	18	23	16							
	18	22	21							
Kleinmotorrad- und Fahrradmechaniker/in EFZ	7		6		13	2	6.5			
Fahrradmechaniker/in EFZ	16	14	12		42	3	14.0	19	2	
ABU für Erwachsene	17				17	1	17.0	76	76	
					Total	1282	87	14.7	21	10
Gewerbliche Berufsfachschulen					2440	158.3	15.4	23	14	
Kaufmännische Berufsschulen					815	47	17.3	69	11	
Handelsmittelschule					51	3	17.0	47	22	
Total Berufsfachschulen					3306	208.3		35	13	

# Mittelschulen

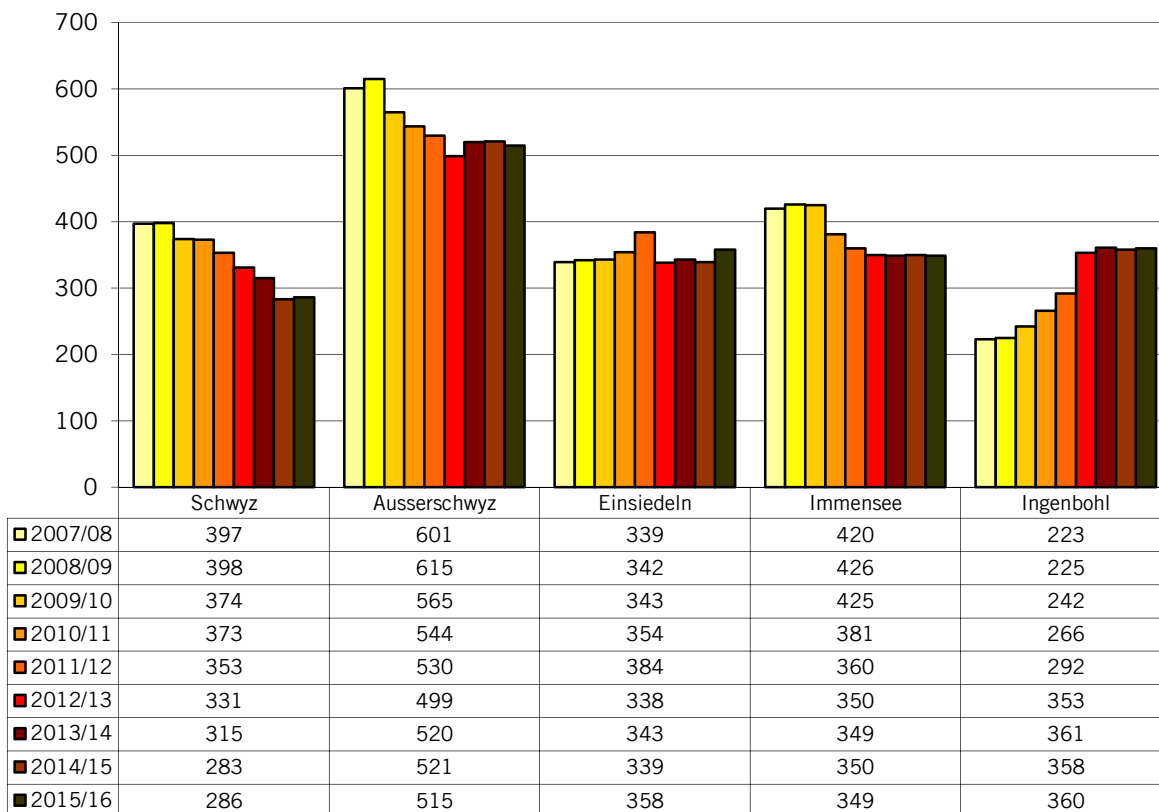
## Bildungsangebote im Kanton Schwyz

Stand September 2015

Kantonsschule Kollegium Schwyz KKS	286
Kantonsschule Ausserschwyz KSA	515
Stiftsschule Einsiedeln (privat)	358
Gymnasium Immensee (privat)	349
Theresianum Ingenbohl (privat)	360
Obersee Bilingual School (privat)	6
<b>Total</b>	<b>1874</b>



## Entwicklung seit 2007 \*



\* Kantonale Gymnasien und private Gymnasien mit Leistungsauftrag des Kantons

# Schülerzahlen der Mittelschulen

2 Seiten

## Staatliche Mittelschulen

Schwyz (KKS)	Bildungsjahr				Lernende	Klassen	Klassengrösse	Frauenanteil %	fremdsprachig %
	1	2	3	4					
Gymnasium	23	22	20	18					
	23	22	22	17					
	23	23	17	16					
	22			18					
HMS siehe Berufsfachschulen				Total KKS	<b>286</b>	<b>14</b>	20.4	44	18

## Ausserschwyz (KSA)

Gymnasium	22	23	18	21					
	18	24	14	22					
	23	21	20	24					
	24	21	18	24					
	23	24	24	20					
		23	20						
					<b>471</b>	<b>22</b>	21.4	59	13
Fachmittelschule Pädagogik	23	21			<b>44</b>	<b>2</b>	22.0	84	7
				Total KSA	<b>515</b>	<b>24</b>	21.5	61	13

## Private Mittelschulen mit Leistungsauftrag des Kantons

### Einsiedeln

Gymnasium	26	21	16	19					
	27	13	25	20					
	22	20	21	18	<b>248</b>	<b>12</b>	20.7	58	14
Untergymnasium	19	26							
	19	26							
	20				<b>110</b>	<b>5</b>	22.0	46	12
				Total Einsiedeln	<b>358</b>	<b>17</b>	21.1	54	13

## Schülerzahlen der Mittelschulen (2. Teil)

Immensee	Bildungsjahr				Lernende	Klassen	Klassengrösse	Frauenanteil %	fremdsprachig %
	1	2	3	4					
Gymnasium	23	22	18	20	251	12	20.9	46	11
	24	14	24	20					
	18	24	22	22					
Untergymnasium	24	25			98	4	24.5	46	5
	23	26							
Total Immensee					349	16	21.8	46	9

## Theresianum Ingenbohl

Gymnasium	23	25	18	13	159	8	19.9	100	4
	15	24	20	21					
Fachmittelschule (FMS)	26	23	20		201	8	25.1	76	6
	24	25	21						
			21						
-Fachmaturität Pädagogik				24					
-Fachmaturität Gesundheit*				6					
-Fachmaturität Soziales*				11					

\* Klassen werden nicht gezählt, da Schülerinnen und Schüler ein Praktikum absolvieren

Orientierungsschule / Sekundarstufe I siehe Privatschulen (Seite 22)

Total Ingenbohl (ohne Orientierungsschule)	360	16	22.5	87	5
--	-----	----	------	----	---

## Private Mittelschulen ohne Leistungsauftrag des Kantons

### Obersee Bilingual School

Gymnasium	6	6	1	6.0	100	17
-----------	---	---	---	-----	-----	----

Kantonale Gymnasien	757	36	21.0	53	15
Private Gymnasien mit Leistungsauftrag des Kantons	658	32	20.6	64	10
Private Gymnasien ohne Leistungsauftrag des Kantons	6	1	6.0	100	17
Fachmittelschule (FMS inkl. FMP, FMGes und FMSoz)	245	10	24.5	78	6
Untergymnasien (Sekundarstufe I) **	208	9	23.1	46	9
<b>Total Kt. Schwyz</b>	<b>1874</b>	<b>88</b>	<b>21.3</b>	<b>59</b>	<b>12</b>

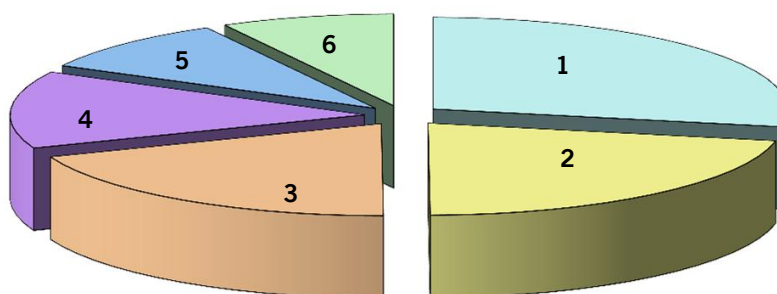
\*\* ohne Sekundarstufe I der Obersee Bilingual School (s. dazu Seite 22)



## Schwerpunktfächer an den Gymnasien 2015/16

Gemäss dem Maturitätsanerkennungsreglement (MAR) besteht die Ausbildung für Schülerinnen und Schüler aus je zehn Grundlagen- sowie einem individuell gewählten Schwerpunkt- und Ergänzungsfach. Mit Ausnahme der Stiftschule Einsiedeln, wo Latein ein Grundlagenfach darstellt, führen alle Gymnasien Englisch im Grundlagenfach. Eine Sprache, die als Grundlagenfach belegt wird, kann nicht als Schwerpunktfach gewählt werden.

Nachstehend ist die Anzahl der von den Schülerinnen und Schülern gewählten Schwerpunktfachgebiete aufgeführt. Sie werden grösstenteils ab dem zweiten Ausbildungsjahr unterrichtet; je nach Grösse der Schule ist die Angebotspalette der Schwerpunktfächer unterschiedlich.



<b>1</b>	<b>Naturwissenschaften</b>		<b>291</b>
	- Physik und Anwendungen der Mathematik	167	
	- Biologie und Chemie	124	
<b>2</b>	<b>Moderne Sprachen</b>		<b>226</b>
	- Spanisch		
	- Englisch - Italienisch		
<b>3</b>	<b>Wirtschaft und Recht</b>		<b>199</b>
<b>4</b>	<b>Musischer Bereich</b>		<b>141</b>
	- Bildnerisches Gestalten	90	
	- Musik	51	
<b>5</b>	<b>Alte Sprachen</b>		<b>97</b>
	- Latein	82	
	- Griechisch	15	
<b>6</b>	<b>Philosophie/Pädagogik/Psychologie</b>		<b>82</b>
	<b>Total</b>		<b>1036</b>

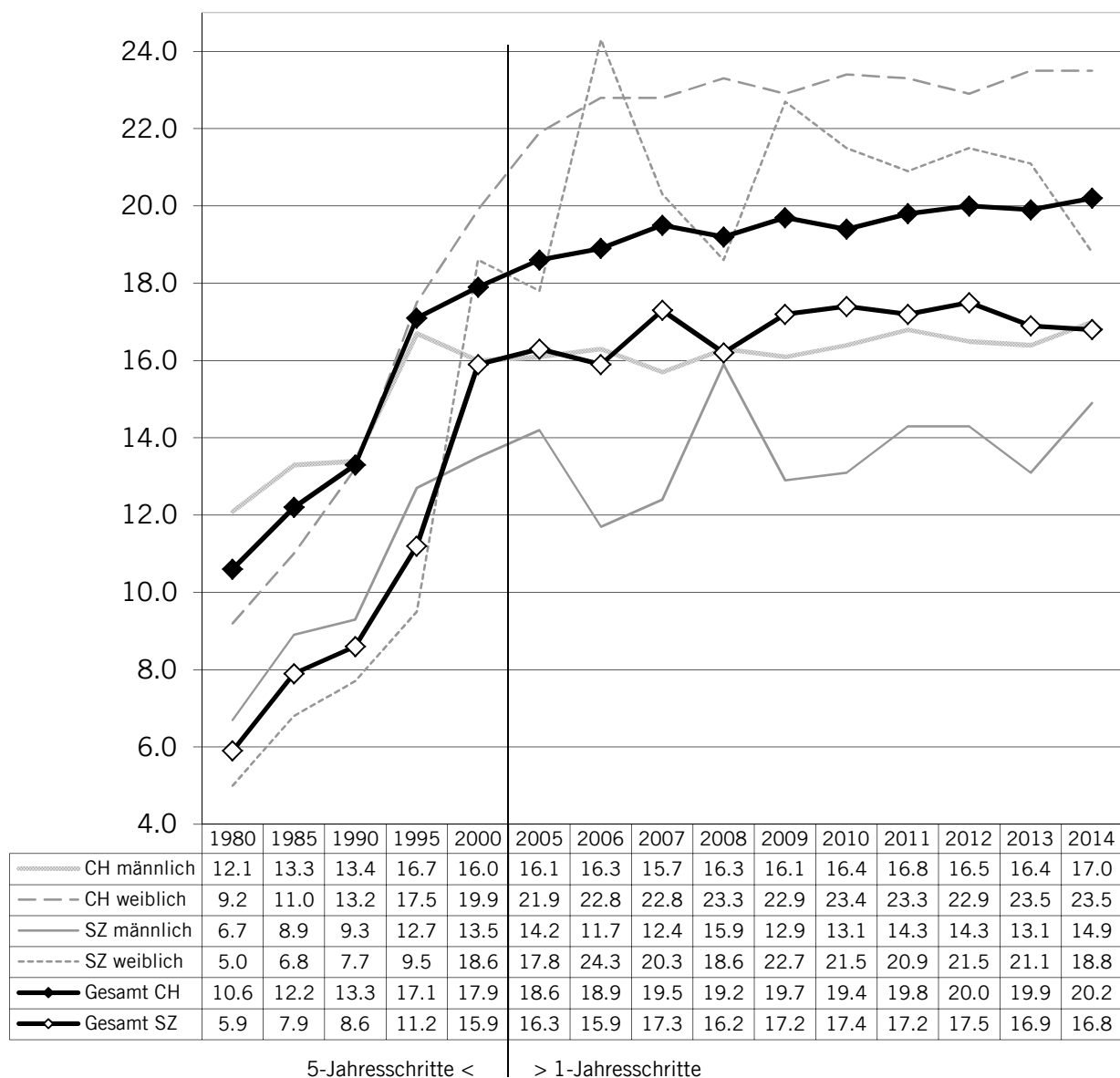
# Gymnasiale Maturitätsquote 2014

## Gymnasiale Maturitätsquote gemäss Bundesamt für Statistik

Die Prozentzahl entsteht aus dem Vergleich der erteilten gymnasiale Maturitäten mit der 19-jährigen ständigen Wohnbevölkerung.

Gesamtschweizerisch beträgt die gymnasiale Maturitätsquote 19.9 % (Frauen 23.5 % / Männer 16.4 %). Jene des Kantons Schwyz beträgt 16.9 % (Frauen 21.1 % / Männer 13.1 %).

Die Zahlen des Jahres 2015 sind noch nicht veröffentlicht.



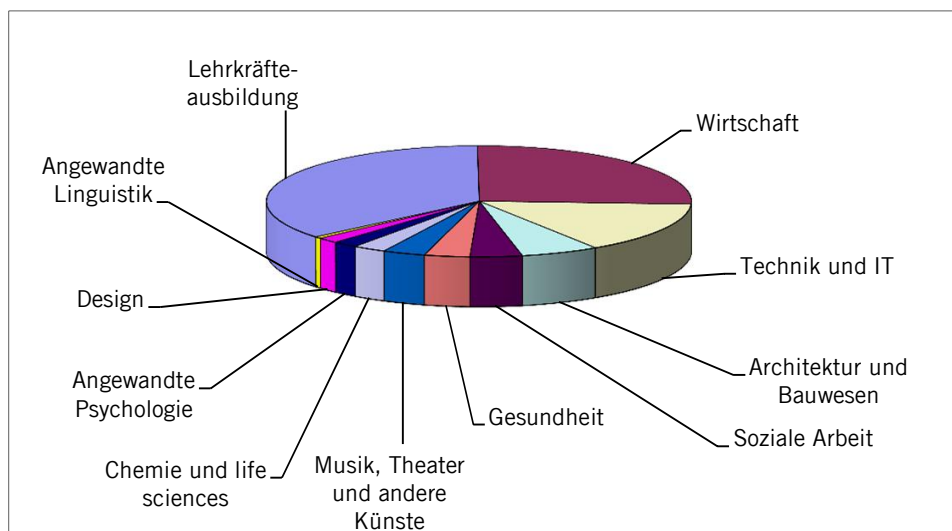
## Studierende an Fachhochschulen 2014/2015

(aus dem Kanton Schwyz)

Stichtag 15. Oktober 2014

nach Fachrichtung

		%
Lehrkräfteausbildung	491	36
Wirtschaft	355	26
Technik und IT	204	15
Architektur und Bauwesen	81	6
Soziale Arbeit	54	4
Gesundheit	47	3
Musik, Theater und andere Künste	44	3
Chemie und life sciences	34	2
Angewandte Psychologie	26	2
Design	22	2
Angewandte Linguistik	7	1
Sport	3	0
Land- und Forstwirtschaft	5	0
<b>Total</b>	<b>1373</b>	<b>100</b>



Studierende nach Studienstufen und Geschlecht

	%		w	m
			%	%
Bachelor	1054	76.8	54.4	45.6
Master	144	10.5	57.6	42.4
Diplom	36	2.6	38.9	61.1
Weiterbildung	139	10.1	36.0	64.0
<b>Total Studierende</b>	<b>1373</b>	<b>100</b>	<b>52.4</b>	<b>47.6</b>

## Studierende an Fachhochschulen 2014/2015

(aus dem Kanton Schwyz)

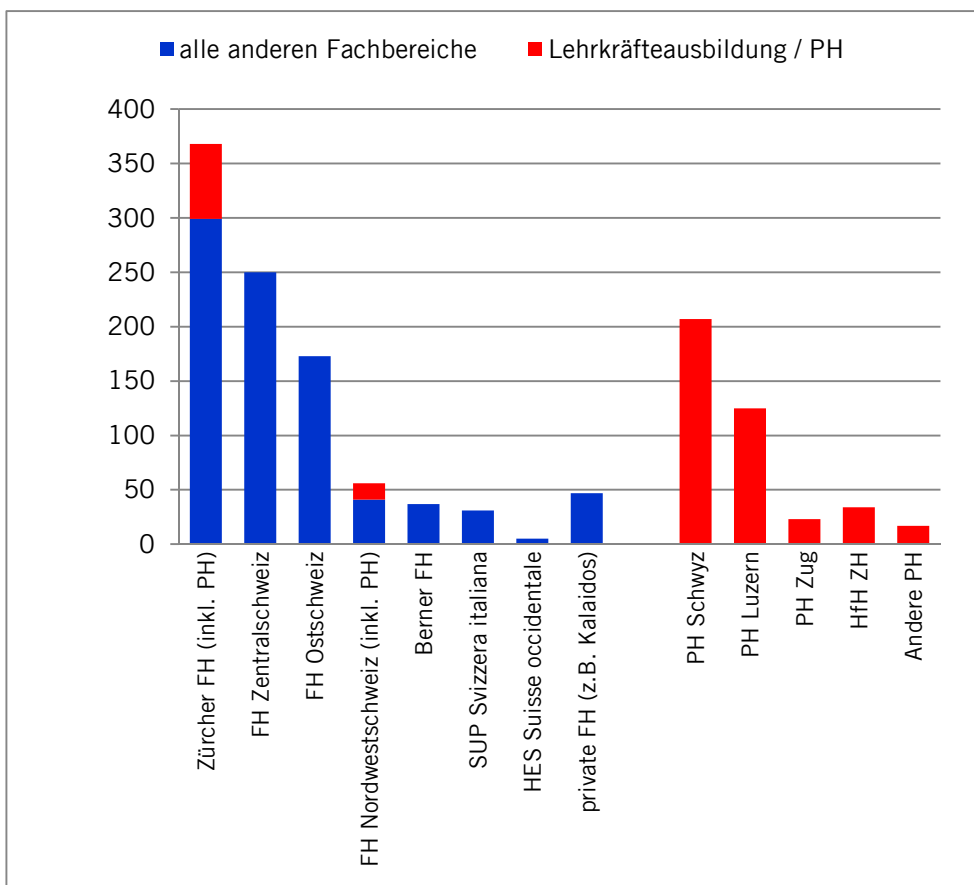
Stichtag 15. Oktober 2014

nach Studienort

		%
Zürcher FH (inkl. 69 Stud. an PH Zürich)	368	27
FH Zentralschweiz	250	18
FH Ostschweiz	173	13
FH Nordwestschweiz (inkl. 15 Stud. an PH)	56	4
Berner FH	37	3
SUP Svizzera italiana (inkl. 1 Stud. an PH)	31	2
HES Suisse occidentale	5	0
private FH (z.B. Kalaidos)	47	3

PH Schwyz	207	15
PH Luzern	125	9
PH Zug	23	2
Hochschule für Heilpädagogik ZH	34	3
Andere PH	17	1

<b>Total</b>	<b>1373</b>	<b>101</b>
--------------	-------------	------------



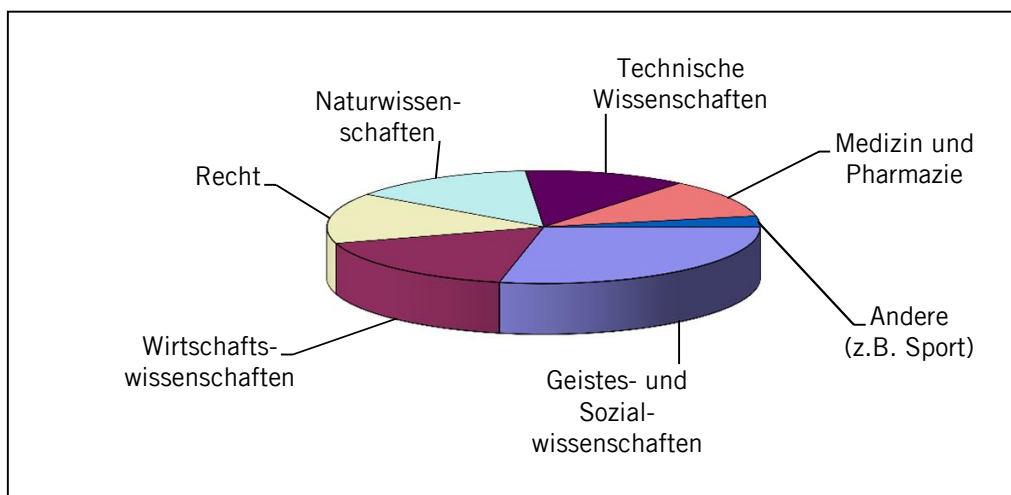
## Studierende an Universitäten/ETH 2014/2015

(aus dem Kanton Schwyz)

Stichtag 15. Oktober 2014

nach Fachrichtung

		%
Geistes- und Sozialwissenschaften	427	28
Wirtschaftswissenschaften	257	17
Recht	219	15
Naturwissenschaften	209	14
Technische Wissenschaften	184	12
Medizin und Pharmazie	167	11
Andere (z.B. Sport)	47	3
<b>Total Studierende</b>	<b>1510</b>	<b>100</b>



Studierende nach Studienstufen und Geschlecht

	%		w	m
			%	%
Bachelor	914	60.5	48.6	51.4
Master	380	25.2	47.9	52.1
Doktoratsstudium	139	9.2	49.6	50.4
Weiterbildung	77	5.1	57.1	42.9
<b>Total Studierende</b>	<b>1510</b>	<b>100</b>	<b>48.9</b>	<b>51.1</b>

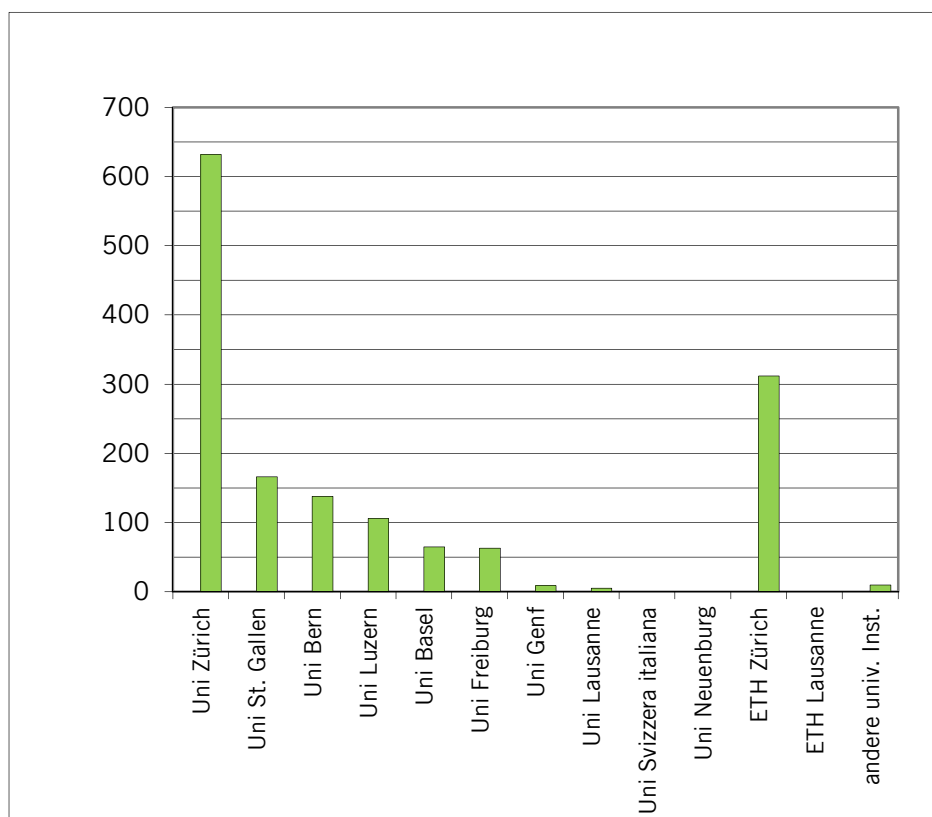
## Studierende an Universitäten/ETH 2014/2015

(aus dem Kanton Schwyz)

Stichtag 15. Oktober 2014

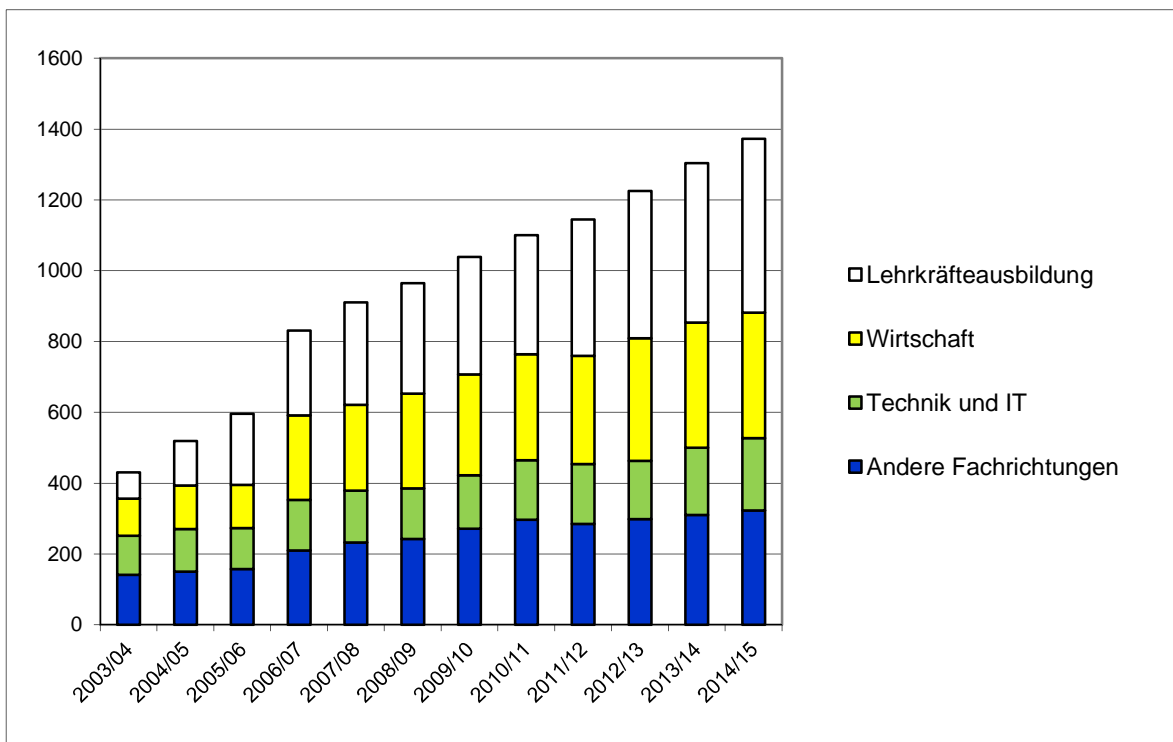
nach Studienort

		%
Uni Zürich	632	42
Uni St. Gallen	166	11
Uni Bern	138	9
Uni Luzern	106	7
Uni Basel	65	4
Uni Freiburg	63	4
Uni Genf	9	1
Uni Lausanne	5	0
Uni Svizzera italiana	<5	0
Uni Neuenburg	<5	0
ETH Zürich	312	21
ETH Lausanne	<5	0
andere univ. Inst.	10	1
<b>Total</b>	<b>1510</b>	<b>100</b>

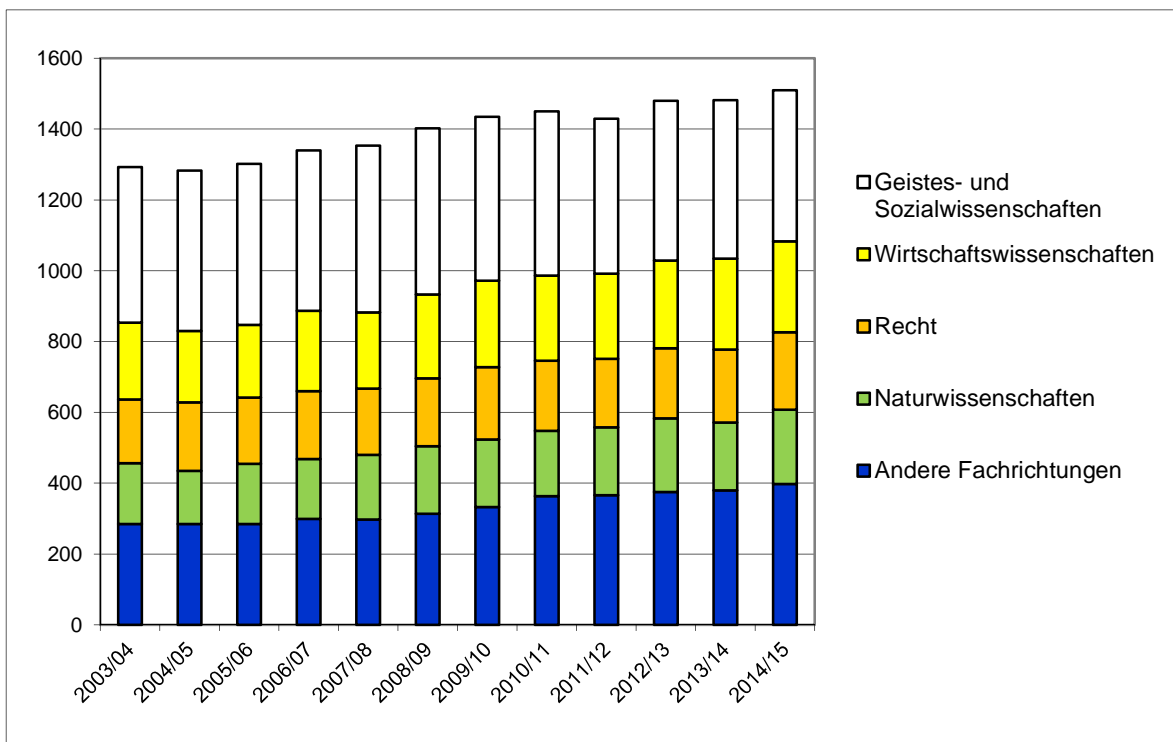


# Entwicklung der Studierenden der Tertiärstufe

## Studierende aus dem Kanton Schwyz an Fachhochschulen



## Studierende aus dem Kanton Schwyz an Universitäten/ETH



## Abkürzungen

AS	Anschlussstufe in HZ
BBZG	Berufsbildungszentrum Goldau
BBZP	Berufsbildungszentrum Pfäffikon
BMS	Berufsmittelschule
CH	Schweiz
EK	Einführungsklassen
ES	Eingangsstufe in HZ
FH	Fachhochschule
FMGes	Fachmaturität Gesundheit
FMP	Fachmaturität Pädagogik
FMSoz	Fachmaturität Soziales
FMS	Fachmittelschule
Gym	Gymnasium (Mittelschule)
HMS	Handelsmittelschule
HZ	Heilpädagogisches Zentrum
IBA	Integratives Brückenangebot
IF	Integrative Förderung
IK	Integrationsklassen (Einstiegsklassen für Fremdsprachige)
IS	Integrierte Sonderschulung
KBA	Kombiniertes Brückenangebot
KBL	Kaufmännische Berufsschule Lachen
KBS	Kaufmännische Berufsschule Schwyz
KG	Kindergarten
KK	Kleinklassen
KKS	Kantonsschule Kollegium Schwyz
KI-Gr	Klassengrösse (Schüler pro Klasse)
KSA	Kantonsschule Ausserschwyz
Kt	Kanton
MS	Mittelstufe
ORST	Orientierungsschule (veraltete Bezeichnung; heute: Sekundarstufe I / Sek I)
OS	Oberstufe in HZ
PS	Primarstufe
Real	Realschule
SBA	Schulisches Brückenangebot
Sek I	Sekundarstufe I (7. bis 9. Schuljahr)
Sek II	Sekundarstufe II (Gymnasien, Berufsschulen, Brückenangebote)
Sek	Sekundarschule
SJ	Schuljahr
SHS	Sprachheilschule
Stammklasse A	Stammklasse der Sekundarstufe I mit höheren Ansprüchen (Sekundarschule)
Stammklasse B	Stammklasse der Sekundarstufe I mit mittleren Ansprüchen (Realschule)
Stammklasse C	Stammklasse der Sekundarstufe I mit Grundansprüchen (Werkschule)
SZ	Schwyz
UG	Untergymnasium (7./8. Schuljahr, nur in Privatschulen)
US	Unterstufe
WS	Werkschule



Die Zahlen dieser Schulstatistik basieren auf der kantonalen Erhebung (Stichtag: 4. September 2015).

Angaben zu den **Lehrpersonen** werden in der Lehrpersonenstatistik veröffentlicht.

**Frühere Ausgaben** der Schulstatistik finden Sie auf unserer Homepage unter:

**www.sz.ch**                      Kantonale Homepage / Privatpersonen > Bildung, Schulen, Sport  
> Volksschulen > Publikationen > Statistiken

Statistische Daten zu weiteren Bereichen des **Kantons Schwyz** finden Sie auf unserer Homepage unter:

**www.sz.ch**                      Kantonale Homepage / Unternehmen > Wirtschaft, Regionalpolitik, Statistik  
> Wirtschaftsdaten / Statistik > Wirtschaftsdaten Kanton

**Weitere statistische Daten** finden Sie auf der Homepage des Bundesamtes für Statistik unter:

**www.bfs.admin.ch**

Anfragen, Rückmeldungen, Wünsche und Anregungen nehmen wir gerne entgegen.

---

Herausgeber:                      Bildungsdepartement des Kantons Schwyz  
Kollegiumstrasse 28  
Postfach 2191  
6431 Schwyz  
[bildungstatistik@sz.ch](mailto:bildungsstatistik@sz.ch)

Sachbearbeitung Bildungsstatistik:                      Hans-Peter Bertin                      Roland Birrer  
Tel. 041 819 19 64                      Tel. 041 819 19 37  
[hans-peter.bertin@sz.ch](mailto:hans-peter.bertin@sz.ch)                      [roland.birrer@sz.ch](mailto:roland.birrer@sz.ch)

   Helen Mognol                      Sonja Bürgler  
Tel. 041 819 19 11                      Tel. 041 819 19 11  
[helen.mognol@sz.ch](mailto:helen.mognol@sz.ch)                      [sonja.bürgler@sz.ch](mailto:sonja.bürgler@sz.ch)

Vorsteher Amt für Volksschulen und Sport:                      Urs Bucher  
Tel. 041 819 19 11  
[urs.bucher@sz.ch](mailto:urs.bucher@sz.ch)

Vorsteher Amt für Berufsbildung:                      Oscar Seger  
Tel. 041 819 19 25  
[oscar.seger@sz.ch](mailto:oscar.seger@sz.ch)

Vorsteher Amt für Mittel- und Hochschulen:                      Kuno Blum  
Tel. 041 819 19 06  
[kuno.blum@sz.ch](mailto:kuno.blum@sz.ch)